

제2절 정시성 정보²⁰⁾

- ❖ ‘정시성’이란 항공사가 사전에 계획한 운항스케줄에 따라 실제로 항공기 운항이 정해진 출발 시각이나 도착 시각에 이루어지는 것을 뜻하며, 이는 항공교통 이용자 및 화물이 정해진 시간에 맞춰 목적지에 도착하는 것을 의미함.
 - ▶ 본 보고서에서는 연간 발생하는 국내선²¹⁾ 정기 여객기의 출·도착 지연 및 결항 정보와 국제선 정기 여객기의 출·도착 지연 및 결항 정보를 제공함.
 - ▶ 국토교통부의 항공통계 작성 매뉴얼에서 지연은 비행계획서상의 운항시간에서 이착륙시간을 기준으로 국내선은 30분 초과, 국제선은 1시간 초과한 경우를 말하며, 결항이란 운항이 취소된 경우, 회항으로 인하여 출발공항에 최종 착륙한 경우 또는 교체공항에 최종 착륙한 경우를 말함.
 - ▶ 나라마다 운항 지연이 되는 기준 시간은 다르고, 외국적항공사의 경우 국내 공항을 출발 또는 도착하는 운항만 집계하기 때문에 본 보고서의 정시성 통계는 다른 나라에서 발표하는 지연율 또는 결항률과는 상이 할 수 있음.
 - ▶ 본 보고서의 정시성 정보는 천재지변, 기상, 공항 사정, 정부 명령 등 항공사가 통제할 수 없는 원인으로 인한 지연 및 결항 현황을 포함하고 있음.

1. 항공사 국내선 정시성 정보

가. 정시운항²²⁾ 현황

- ❖ 2018년 2분기 국내선 정시율²³⁾은 전년 동분기 대비 약 3.15%p 낮은 약 84.81%로 나타남.
 - ▶ 2018년 2분기는 2017년 2분기 대비 항공기 정비(전년 대비 약 114.41%

20) 본 보고서의 정시성 정보는 한국공항공사와 인천공항공사 정시성 정보와 1~2건 정도의 차이가 발생할 수 있음.

21) 출발 운항편과 도착 운항편을 각각 계산함.

22) 정시운항(정상운항)이란 지연운항(운항계획 대비 국내선 30분, 국제선 60분 초과 지연된 운항)과 결항을 제외한 운항을 말함.

23) 정시율이란 운항계획 대비 정상운항의 비율을 말함.

증가), 강풍 및 폭우 등 기상악화(전년 대비 약 91.46% 증가), 여객처리(전년 대비 약 92.17% 증가) 및 항공기 접속(전년 대비 약 23.51% 증가) 등에 의한 지연이 복합적으로 작용하며, 전년 동분기 대비 낮은 지연율을 보임.

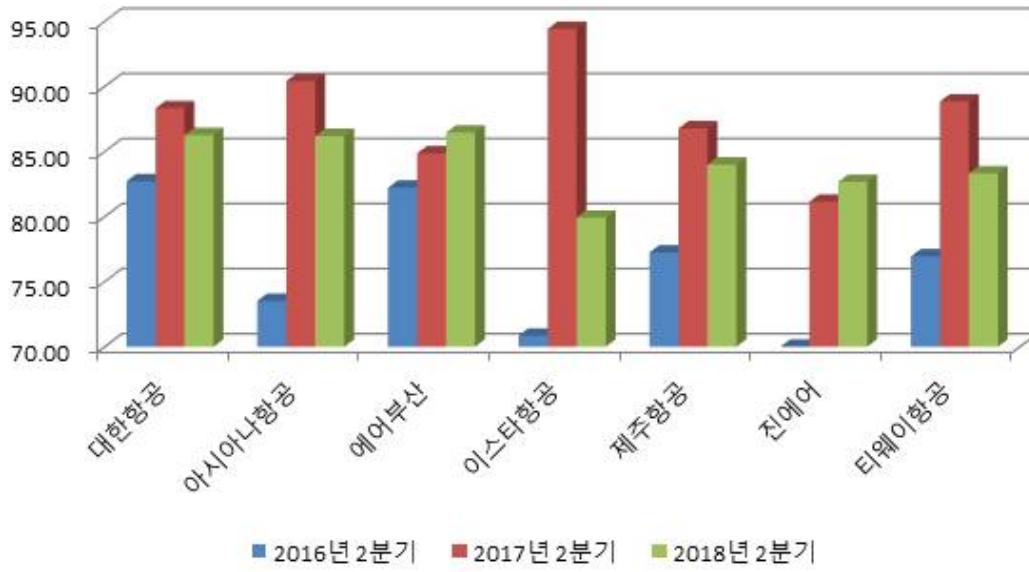
- ▶ 2016년 2분기 정시율 대비 약 7.75% 높으나, 2017년 2분기 대비 약 3.15%p 낮아짐에 따라 스케줄 개선 및 추가 예비기 도입 등을 통하여 항공기 지연 개선 노력이 필요할 것으로 나타남.
- ❖ 2018년 2분기 정시율이 가장 낮은 항공사는 이스타항공으로 약 79.92%이며, 정시율이 가장 높은 항공사는 에어부산으로 약 86.46%로 나타남.
 - ▶ 에어부산의 정시율은 전년 동분기 대비 약 1.63%p 개선된 약 86.46%의 정시율을 보임.
 - ▶ 이스타항공은 전년 동분기 대비 항공기 접속지연이 크게 늘며 정시율이 약 14.51%p 감소하여, 국적 항공사 중 가장 낮은 정시율(약 79.92%)을 보임.

〈표 2-22〉 국내선 정시운항 추이

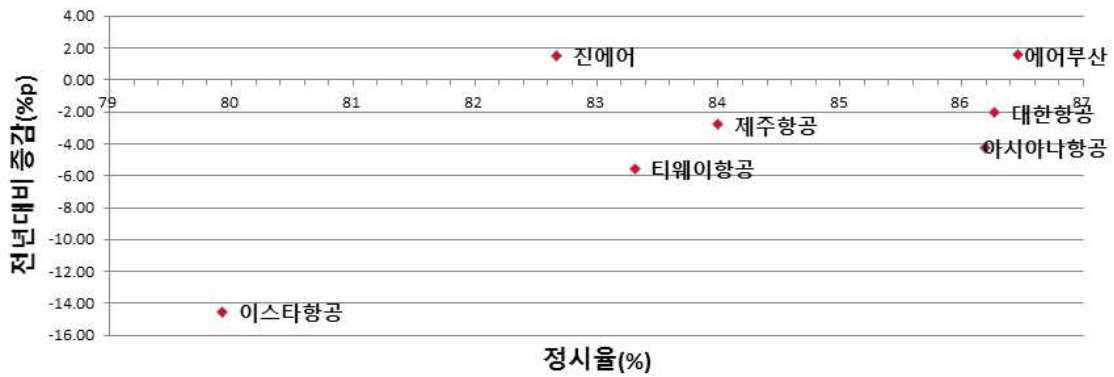
단위 : 편, %, %p

구분	2016년 2분기			2017년 2분기			2018년 2분기			전년 대비 증감	
	운항 계획	정상 운항	정시율	운항 계획	정상 운항	정시율	운항 계획	정상 운항	정시율		
대형 항공사	대한항공	27,388	22,655	82.72	28,242	24,947	88.33	28,244	24,365	86.27	-2.07
	아시아나항공	18,267	13,430	73.52	18,322	16,564	90.40	17,396	14,994	86.19	-4.21
	합계	45,655	36,085	79.04	46,564	41,511	89.15	45,640	39,359	86.24	-2.91
저비용 항공사	에어부산	11,342	9,326	82.23	12,234	10,382	84.86	13,476	11,652	86.46	1.60
	이스타항공	7,946	5,630	70.85	9,210	8,697	94.43	8,752	6,995	79.92	-14.51
	제주항공	12,726	9,830	77.24	12,812	11,118	86.78	12,898	10,834	84.00	-2.78
	진에어	10,469	7,053	67.37	10,124	8,215	81.14	10,106	8,355	82.67	1.53
	티웨이항공	7,911	6,087	76.94	8,238	7,319	88.84	8,211	6,841	83.32	-5.53
	합계	50,394	37,926	75.26	52,618	45,731	86.91	53,443	44,677	83.60	-3.31
총 합계	96,049	74,011	77.06	99,182	87,242	87.96	99,083	84,036	84.81	-3.15	

주 : 국내선(출발+도착), 운항횟수(여객기, 정기)
 자료 : 한국공항공사 및 인천국제공항공사 통계



<그림 2-11> 국내선 정시율 추이



<그림 2-12> 국내선 정시율 전년대비 증감

나. 지연 현황

- ❖ 2018년 2분기 국내선 지연은 총 14,538건으로 전체 운항횟수의 약 14.75%를 차지함.
 - ▶ 2018년 2분기 국내선 지연율은 이스타항공이 약 19.87%로 가장 높으며, 지연율이 낮은 항공사는 대한항공으로 약 12.90%임.
- ❖ 2018년 2분기 국적 대형항공사의 지연율은 약 13.31%이며, 저비용항공사의 지연율은 약 16.19%로 나타남.
 - ▶ 전년 동분기 대비 강풍 및 폭우로 인한 악기상 및 정비 지연이 증가하며, 이에 따른 접속지연이 증가하며 전년 동분기 대비 지연율이 높아짐.

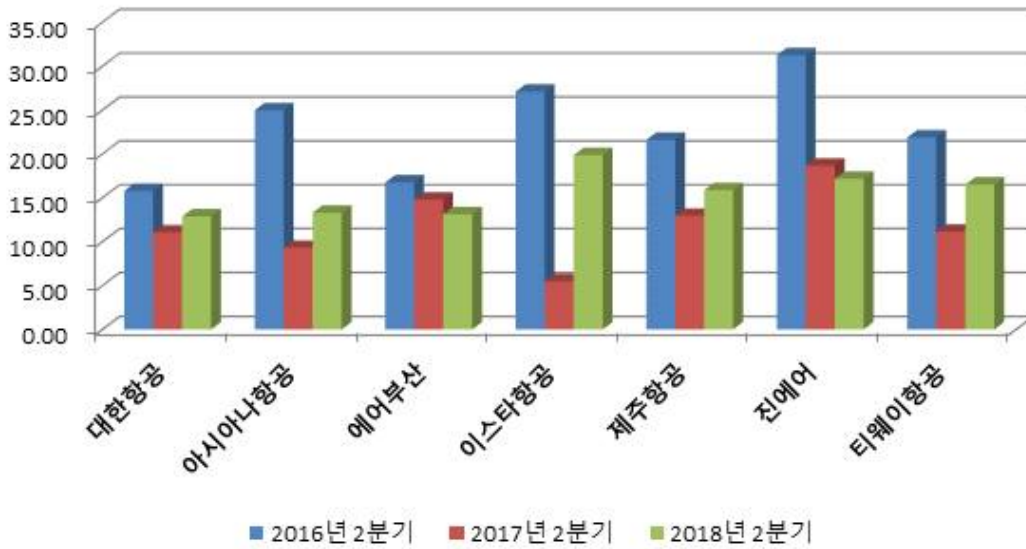
〈표 2-23〉 국내선 지연율 추이

단위 : 편, %, %p

구분	2016년 2분기			2017년 2분기			2018년 2분기			전년 대비 증감	
	운항 횟수 ²⁴⁾	지연 횟수	지연율	운항 횟수	지연 횟수	지연율	운항 횟수	지연 횟수	지연율		
대형 항공사	대한항공	26,902	4,247	15.79	28,044	3,097	11.04	27,972	3,607	12.90	1.85
	아시아나항공	17,900	4,470	24.97	18,264	1,700	9.31	17,296	2,302	13.31	4.00
	합계	44,802	8,717	19.46	46,308	4,797	10.36	45,268	5,909	13.05	2.69
저비용 항공사	에어부산	11,204	1,878	16.76	12,186	1,804	14.80	13,414	1,762	13.14	-1.67
	이스타항공	7,724	2,094	27.11	9,200	503	5.47	8,730	1,735	19.87	14.41
	제주항공	12,540	2,710	21.61	12,774	1,656	12.96	12,880	2,046	15.89	2.92
	진에어	10,258	3,205	31.24	10,100	1,885	18.66	10,088	1,733	17.18	-1.48
	티웨이항공	7,792	1,705	21.88	8,236	917	11.13	8,194	1,353	16.51	5.38
총 합계	94,320	20,309	21.53	98,804	11,562	11.70	98,574	14,538	14.75	3.05	

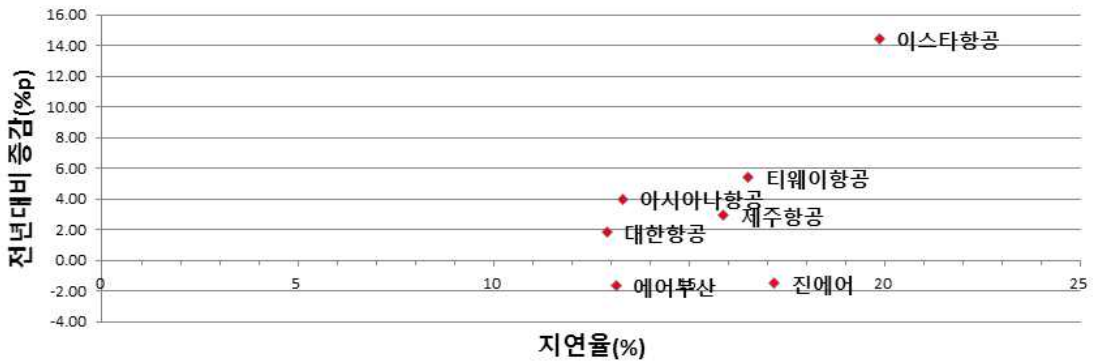
주 : 국내선(출발+도착), 운항횟수(여객기, 정기)
 자료 : 한국공항공사 및 인천국제공항공사 통계

24) 운항횟수란 운항계획에서 결항을 제외한 운항을 말함.



〈그림 2-13〉 국내선 지연율 추이

- ❖ 2018년 2분기 지연율은 2017년 2분기 대비 약 3.05%p 높아졌으며, 2016년 2분기 대비 6.78%p 개선됨.
 - ▶ 전년 동분기 대비 지연율이 가장 개선된 항공사는 에어부산(약 1.67%p 개선)으로 해당 항공사는 기상악화 및 항공기 정비로 인한 지연은 증가하였으나, 항공기 접속지연이 감소하며 가장 높은 지연 개선을 보임.
 - ▶ 2017년 2분기 대비 지연율이 개선된 항공사는 에어부산과 진에어로 전년 동분기 대비 각각 약 1.67%p, 약 1.48%p 낮아짐.
 - ▶ 이스타항공은 전년 동분기 대비 지연율이 약 14.41%p 높아져 약 19.87%로 국적항공사 중 가장 높은 지연율을 보였으며, 진에어(약 77.16%)는 전년대비 약 1.48%p 지연율이 개선되었으나 아직 높은 지연율로 이스타항공 다음으로 높게 나타남.



〈그림 2-14〉 국내선 지연율 전년대비 증감

❖ 국내선 지연 중 항공기 접속으로 인한 지연은 13,432건으로 전체 지연 중 약 92.39%로 나타나며, 기상으로 인한 지연은 314건으로 약 2.16%, 정비로 인한 지연은 238건으로 약 1.64%로 나타남.

- ▶ 국내선 지연율이 가장 낮은 대한항공의 경우 전체지연 중 접속지연이 약 88.08%로 국적항공사 중 가장 낮은 비중을 차지하는 것으로 나타났으며, 진에어의 경우 전체지연 중 접속지연이 차지하는 비중이 약 97.35%로 가장 높은 비중을 차지하는 것으로 확인됨.

〈표 2-24〉 국내선 지연 현황

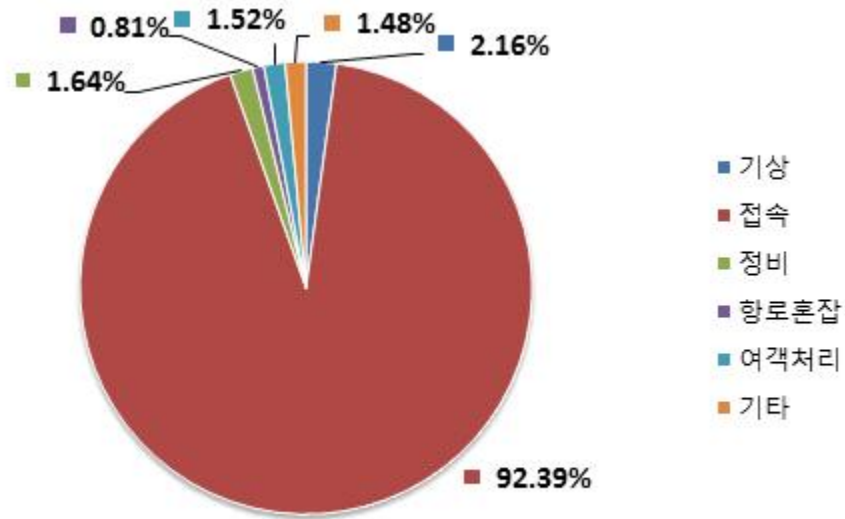
단위 : 편, %

구분	운항 횟수	지연 횟수	지연 율	지연사유						
				기상	접속	정비	항로	여객 처리	기타	
대형 항공사	대한항공	27,972	3,607	12.90	90	3,177	101	66	62	111
	아시아나항공	17,296	2,302	13.31	55	2,139	49	23	5	31
	합계	45,268	5,909	13.05	145	5,316	150	89	67	142
저비용 항공사	에어부산	13,414	1,762	13.14	41	1,550	29	7	100	35
	이스타항공	8,730	1,735	19.87	25	1,661	18	9	13	9
	제주항공	12,880	2,046	15.89	64	1,912	20	9	23	18
	진에어	10,088	1,733	17.18	14	1,687	12	3	8	9
	티웨이항공	8,194	1,353	16.51	25	1,306	9	1	10	2
	합계	53,306	8,629	16.19	169	8,116	88	29	154	73
총 합계	98,574	14,538	14.75	314	13,432	238	118	221	215	

주1 : 국내선(출발+도착), 운항횟수(여객기, 정기)

주2 : 지연사유 중 기타란 공항 사정, 지상 조업, 화물 처리, 복합원인 등을 말함

자료 : 한국공항공사 및 인천국제공항공사 통계



〈그림 2-15〉 국내선 지연사유

다. 결항 현황

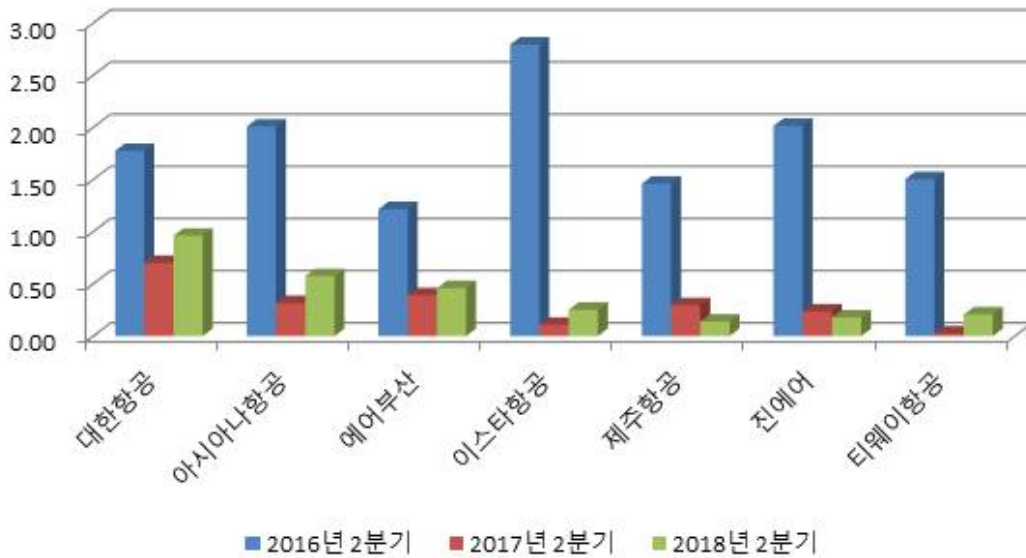
- ❖ 2018년 2분기 국내선 결항은 총 509건으로 전체 운항계획 중 약 0.51%를 차지함.
 - ▶ 2018년 2분기 국내선 결항률이 가장 높은 항공사는 대한항공으로 약 0.96%이며, 결항률이 낮은 항공사는 제주항공으로 약 0.14%를 보임.
- ❖ 대형항공사의 결항률은 전년 동분기 대비 약 0.27%p 증가한 약 0.82%로 나타났으며, 저비용항공사의 결항률은 전년 동분기 대비 약 0.02%p 증가한 약 0.26%로 나타남.

〈표 2-25〉 국내선 결항률 추이

단위 : 편, %, %p

구분	2016년 2분기			2017년 2분기			2018년 2분기			전년 대비 증감	
	운항 계획	결항 횟수	결항 륜	운항 계획	결항 횟수	결항 륜	운항 계획	결항 횟수	결항 륜		
대형 항공사	대한항공	27,388	486	1.77	28,242	198	0.70	28,244	272	0.96	0.26
	아시아나항공	18,267	367	2.01	18,322	58	0.32	17,396	100	0.57	0.26
	합계	45,655	853	1.87	46,564	256	0.55	45,640	372	0.82	0.27
저비용 항공사	에어부산	11,342	138	1.22	12,234	48	0.39	13,476	62	0.46	0.07
	이스타항공	7,946	222	2.79	9,210	10	0.11	8,752	22	0.25	0.14
	제주항공	12,726	186	1.46	12,812	38	0.30	12,898	18	0.14	-0.16
	진에어	10,469	211	2.02	10,124	24	0.24	10,106	18	0.18	-0.06
	티웨이항공	7,911	119	1.50	8,238	2	0.02	8,211	17	0.21	0.18
	합계	50,394	876	1.74	52,618	122	0.23	53,443	137	0.26	0.02
총 합계	96,049	1,729	1.80	99,182	378	0.38	99,083	509	0.51	0.13	

주 : 국내선(출발+도착), 운항횟수(여객기, 정기)
 자료 : 한국공항공사와 인천국제공항공사의 통계



〈그림 2-16〉 국내선 결항률 추이

- ❖ 2018년 2분기 결항률은 2017년 2분기 대비 약 0.13%p 높아졌으며, 2016년 2분기 대비 1.29%p 낮아짐.
- ▶ 제주항공은 전년 동분기 대비 결항률이 0.16%p 개선되며, 약 0.14%의 결항률로 가장 낮은 결항률을 보였으며, 대한항공은 전년 동분기 대비 약 0.26%p

결항률이 증가하며, 국적항공사 중 국내선 결항률이 가장 높게 나타남.



〈그림 2-17〉 국내선 결항률 전년대비 증감

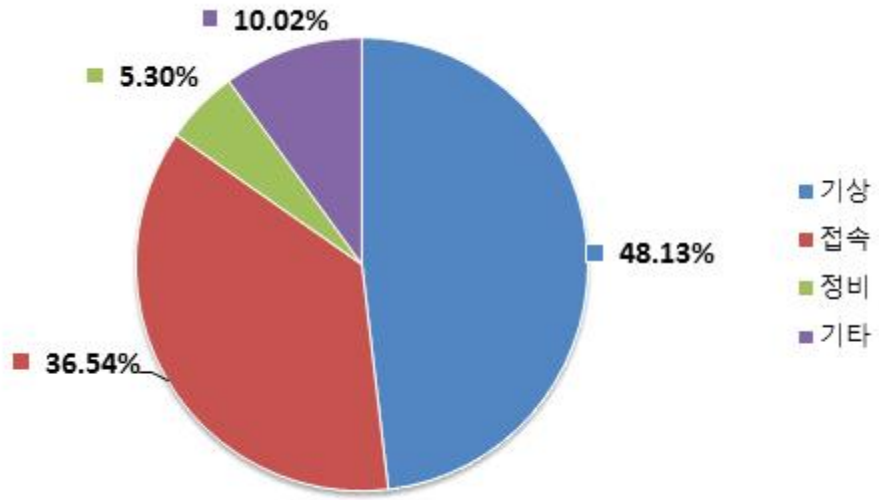
- ❖ 국내선의 결항 사유 중 악기상으로 인한 결항이 245건으로 전체 결항 중 약 48.13%를 차지하였으며, 항공기 접속으로 인한 결항은 186건으로 약 36.54%, 정비로 인한 지연은 27건으로 약 5.30%로 나타남.
- ▶ 대한항공은 악기상으로 인한 결항이 195건으로 높게 나타나며, 국내선 항공사 중 가장 높은 결항률을 보임.

〈표 2-26〉 국내선 결항 현황

단위 : 편, %

구분	운항 계획	결항 횟수	결항률	지연사유				
				기상	접속	정비	기타	
대형 항공사	대한항공	28,244	272	0.96	195	63	5	9
	아시아나항공	17,396	100	0.57	2	69	16	13
	합계	45,640	372	0.82	197	132	21	22
저비용 항공사	에어부산	13,476	62	0.46	27	30	4	1
	이스타항공	8,752	22	0.25	12	6	2	2
	제주항공	12,898	18	0.14	0	7	0	11
	진에어	10,106	18	0.18	6	5	0	7
	티웨이항공	8,211	17	0.21	3	6	0	8
	합계	53,443	137	0.26	48	54	6	29
총 합계	99,083	509	0.51	245	186	27	51	

주1 : 국내선(출발+도착), 운항횟수(여객기, 정기)
 주2 : 지연사유 중 기타란 공항 사정, 지상 조업, 화물 처리, 복합원인 등을 말함.
 자료 : 한국항공공사 및 인천국제공항공사 통계



<그림 2-18> 국내선 결항사유

2. 항공사 국제선 정시성 정보

가. 정시운항 현황

1) 국적항공사 정시운항 현황

- ❖ 2018년 2분기 국제선 정시율은 전년 동분기 대비 약 0.44%p 낮아졌으며, 국적항공사의 2018년 국제선 정시율은 약 0.68%p 감소한 약 95.36%로 나타남.
 - ▶ 항공사별로 대한항공과 에어부산을 제외하고 정시율이 낮아졌으며, 대한항공은 약 0.31%p, 에어부산이 약 0.05%p 개선됨.
 - ▶ 대한항공은 전년 동분기 대비 구주노선과 독립국가연합 노선의 정시율이 개선되며 가장 높은 개선을 보임.

〈표 2-27〉 국제선 국적항공사 정시운항 현황

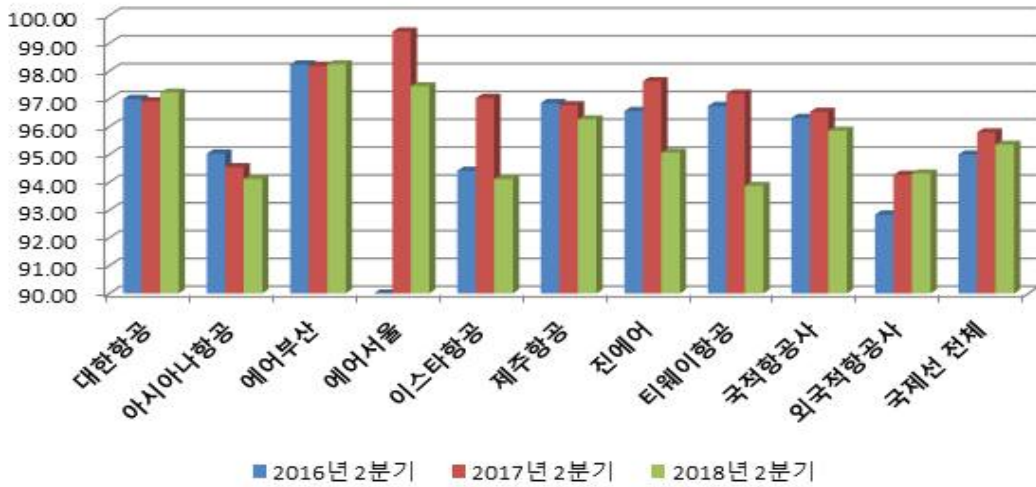
단위 : 편, %, %p

구분	2016년 2분기			2017년 2분기			2018년 2분기			전년 대비 증감	
	운항 계획	정상 운항	정시율	운항 계획	정상 운항	정시율	운항 계획	정상 운항	정시율		
대형 항공사	대한항공	23,581	22,873	97.00	22,727	22,026	96.92	23,886	23,223	97.22	0.31
	아시아나항공	16,830	15,994	95.03	16,303	15,414	94.55	16,255	15,299	94.12	-0.43
	합계	40,411	38,867	96.18	39,030	37,440	95.93	40,141	38,522	95.97	0.04
저비용 항공사	에어부산	3,178	3,122	98.24	4,477	4,396	98.19	5,127	5,037	98.24	0.05
	에어서울	-	-	-	1,209	1,202	99.42	2,434	2,372	97.45	-1.97
	이스터항공	2,990	2,823	94.41	3,370	3,270	97.03	4,029	3,792	94.12	-2.91
	제주항공	5,751	5,570	96.85	7,376	7,138	96.77	10,151	9,772	96.27	-0.51
	진에어	4,512	4,357	96.56	5,793	5,656	97.64	6,749	6,416	95.07	-2.57
	티웨이항공	2,428	2,349	96.75	4,479	4,353	97.19	6,248	5,865	93.87	-3.32
	합계	18,859	18,221	96.62	26,704	26,015	97.42	34,738	33,254	95.73	-1.69
국적항공사 합계	59,270	57,088	96.32	65,734	63,455	96.53	74,879	71,776	95.86	-0.68	
외국적항공사 합계	36,075	33,491	92.84	31,727	29,909	94.27	35,790	33,755	94.31	0.04	
총 합계	95,345	90,579	95.00	97,461	93,364	95.80	110,669	105,531	95.36	-0.44	

주1 : 국제선(출발+도착), 운항횟수(여객기, 정기)

주2 : 해당 기간에 운항실적이 없는 경우 빈칸 처리함.

자료 : 한국공항공사 및 인천국제공항공사 통계



〈그림 2-19〉 국제선 국적항공사 정시율 추이



〈그림 2-20〉 국제선 국적항공사 정시율 증감

2) 외국적항공사 현황

- ❖ 외국적항공사의 2018년 국제선 정시율은 전년 동분기 대비 약 0.04% 높아짐.
 - ▶ 외국적항공사 중 정시율이 90%미만으로 나타난 항공사는 MIAT몽골항공, 선전항공, 스카이양코르항공, 야쿠티아항공, 에어캐나다, 에어프랑스, 이디오 피안항공, 인도항공, 중국하문항공, 체코항공, 필리핀에어아시아 등으로 나타남.
 - ▶ 해당 항공사들은 대부분 중국 상공 통과 노선을 이용하는 항공사들로 국토교통부는 항로혼잡 문제를 해결하기 위하여, 12월 경 인천~몽골 복선화를 통한 항로혼잡 해결방안을 계획 중임.

〈표 2-28〉 국제선 외국적항공사 정시운항 현황

단위 : 편, %, %p

구분	2017년 2분기			2018년 2분기			전년 대비 증감
	운항 계획	정상 운항	정시율	운항 계획	정상 운항	정시율	
KLM네덜란드항공	176	171	97.16	155	153	98.71	1.55
LOT폴란드항공	78	77	98.72	130	126	96.92	-1.79
MIAT몽골항공	162	127	78.40	207	175	84.54	6.15
가루다인도네시아항공	338	329	97.34	320	315	98.44	1.10
길상항공(준야오)	-	-	-	194	184	94.85	-
델타항공	420	407	96.90	540	525	97.22	0.32
라오항공	208	201	96.63	208	206	99.04	2.40
로얄브루나이항공	-	-	-	52	50	96.15	-
루프트한자	338	324	95.86	336	309	91.96	-3.89
만다린항공	52	51	98.08	42	41	97.62	-0.46
말레이시아항공	182	162	89.01	245	227	92.65	3.64
베트남항공	1,148	1,115	97.13	1,380	1,339	97.03	-0.10
비엣젯항공	762	737	96.72	1,637	1,479	90.35	-6.37
사천항공	64	64	100.00	78	73	93.59	-6.41
산둥항공	1,172	1,108	94.54	1,460	1,339	91.71	-2.83
상하이항공	574	473	82.40	598	551	92.14	9.74
선전항공	188	151	80.32	272	235	86.40	6.08
세부퍼시픽항공	635	597	94.02	414	388	93.72	-0.30
스카이양코르항공	-	-	-	38	33	86.84	-
스쿠트항공	80	77	96.25	78	76	97.44	1.19
시베리아항공	186	180	96.77	294	273	92.86	-3.92
싱가포르항공	910	904	99.34	911	899	98.68	-0.66
아메리칸항공	176	164	93.18	184	171	92.93	-0.25
아스타나항공	104	89	85.58	164	155	94.51	8.94
아에로멕시코	-	-	-	102	96	94.12	-
아에로플로트러시아항공	182	174	95.60	181	163	90.06	-5.55
알리탈리아항공	78	72	92.31	96	89	92.71	0.40
야쿠티아항공	2	2	100.00	28	23	82.14	-17.86
에미레이트항공	182	179	98.35	200	200	100.00	1.65
에바항공	806	788	97.77	805	792	98.39	0.62
에어마카오	336	326	97.02	362	353	97.51	0.49
에어아시아엑스	468	432	92.31	706	644	91.22	-1.09
에어캐나다	346	320	92.49	350	309	88.29	-4.20
에어프랑스	182	171	93.96	216	194	89.81	-4.14
에티하드항공	182	181	99.45	182	175	96.15	-3.30
영국항공	176	170	96.59	182	170	93.41	-3.18
오로라항공	702	698	99.43	780	773	99.10	-0.33

구분	2017년 2분기			2018년 2분기			전년 대비 증감
	운항 계획	정상 운항	정시율	운항 계획	정상 운항	정시율	
우즈베키스탄항공	82	80	97.56	104	104	100.00	2.44
유나이티드항공	364	346	95.05	182	171	93.96	-1.10
유니항공	78	78	100.00	78	77	98.72	-1.28
이디오피안항공	78	69	88.46	134	103	76.87	-11.60
인도항공	104	94	90.38	104	91	87.50	-2.88
일본항공	1,092	1,078	98.72	910	889	97.69	-1.03
전일본공수	546	546	100.00	546	542	99.27	-0.73
제트스타퍼시픽	-	-	-	2	2	100.00	-
중국국제항공	1,432	1,363	95.18	1,871	1,775	94.87	-0.31
중국남방항공	2,636	2,495	94.65	3,355	3,188	95.02	0.37
중국동방항공	3,522	3,183	90.37	3,697	3,406	92.13	1.75
중국천진항공	134	128	95.52	182	172	94.51	-1.02
중국하문항공	78	68	87.18	152	116	76.32	-10.86
중화항공	998	975	97.70	988	943	95.45	-2.25
체코항공	102	89	87.25	89	71	79.78	-7.48
춘추항공	720	681	94.58	1,104	1,054	95.47	0.89
카타르항공	200	195	97.50	208	206	99.04	1.54
캐세이드래곤항공	286	264	92.31	286	270	94.41	2.10
캐세이퍼시픽항공	1,018	954	93.71	1,037	957	92.29	-1.43
타이거에어(대만)	253	248	98.02	255	253	99.22	1.19
타이에어아시아엑스	364	356	97.80	364	349	95.88	-1.92
타이항공	858	811	94.52	1,000	965	96.50	1.98
터키항공	285	278	97.54	287	269	93.73	-3.82
팔익스프레스	17	15	88.24	154	151	98.05	9.82
팬퍼시픽항공	-	-	-	410	372	90.73	-
피치항공	1,274	1,222	95.92	1,274	1,195	93.80	-2.12
핀에어	182	179	98.35	180	176	97.78	-0.57
필리핀에어아시아	832	735	88.34	506	454	89.72	1.38
필리핀항공	1,330	1,156	86.92	906	870	96.03	9.11
하와이안항공	130	130	100.00	130	129	99.23	-0.77
홍콩익스프레스	955	898	94.03	804	782	97.26	3.23
홍콩중부항공	182	174	95.60	364	350	96.15	0.55
합계	31,727	29,909	94.27	35,790	33,755	94.31	0.04

주1 : 국제선(출발+도착), 운항횟수(여객기, 정기)
 주2 : 해당 기간에 운항실적이 없는 경우 빈칸 처리함.
 자료 : 한국공항공사 및 인천국제공항공사 통계

3) 대륙별 정시성 현황

- ❖ 전년 동분기 대비 대륙별 정시율이 낮아진 노선을 살펴보면, 국적항공사의 서남아노선과 외국적항공사의 서남아노선, 국적항공사의 중동노선, 외국적항공사의 구주노선 등으로 나타남.
- ▶ 정시율이 크게 개선된 노선으로는 국적항공사의 구주노선으로 해당 노선은 해당 노선에 대한 스케줄 조정 등의 노력을 통해 2018년 2분기 항로혼잡으로 인한 지연이 감소하며, 전년 동분기 대비 약 4.33%p 개선된 약 93.58%임.
- ▶ 서남아 노선의 정시율, 중동노선 중 국적항공사 정시율, 구주노선의 외국적항공사 정시율은 중국상공 통과에 따른 항로혼잡으로 인한 지연이 증가하며 하락하였으며, 중국상공 통과 노선 항로혼잡 문제를 해결하기 위하여, 국토교통부에서는 12월 경 인천~몽골 복선화 방안을 중국 정부와 협의 중에 있음.
- ▶ 기타 노선을 제외하고, 정시율이 가장 낮은 노선으로는 국적항공사의 중동노선으로 전년 동분기 대비 약 3.95%p 낮아진 약 86.89%로 나타남.

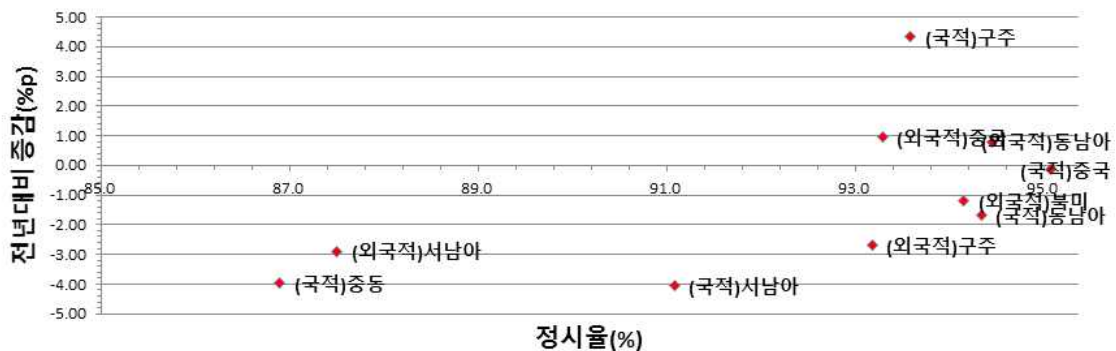
〈표 2-29〉 노선별 국제선 정시성

단위 : 편, %, %p

구분	2017년 2분기			2018년 2분기			전년 대비 증감		
	운항 계획	정상 운항	정시율	운항 계획	정상 운항	정시율			
일본	국적사	22,560	22,188	98.35	26,491	25,752	97.21	-1.14	
	외항사	2,914	2,848	97.74	2,762	2,649	95.91	-1.83	
	합계	25,474	25,036	98.28	29,253	28,401	97.09	-1.19	
중국	국적사	11,895	11,326	95.22	13,609	12,937	95.06	-0.15	
	외항사	10,520	9,714	92.34	12,963	12,093	93.29	0.95	
	합계	22,415	21,040	93.87	26,572	25,030	94.20	0.33	
아시아	동남아	국적사	13,735	13,189	96.02	16,552	15,614	94.33	-1.69
		외항사	7,950	7,445	93.65	9,149	8,641	94.45	0.80
		합계	21,685	20,634	95.15	25,701	24,255	94.37	-0.78
	동북아	국적사	6,246	6,005	96.14	6,218	5,984	96.24	0.10
		외항사	5,126	4,883	95.26	5,230	4,995	95.51	0.25
		합계	11,372	10,888	95.74	11,448	10,979	94.90	-0.84
	서남아	국적사	494	470	95.14	493	449	91.08	-4.07
		외항사	104	94	90.38	104	91	87.50	-2.88
		합계	598	564	94.31	597	540	90.45	-3.86

구분		2017년 2분기			2018년 2분기			전년 대비 증감	
		운항 계획	정상 운항	정시율	운항 계획	정상 운항	정시율		
미주	북미	국적사	3,506	3,389	96.66	3,501	3,380	96.54	-0.12
		외항사	1,486	1,417	95.36	1,436	1,352	94.15	-1.21
		합계	4,992	4,806	96.27	4,937	4,732	95.85	-0.43
	중남미	국적사	-	-	-	-	-	-	-
		외항사	-	-	-	102	96	94.12	-
		합계	-	-	-	102	96	94.12	-
유럽	구주	국적사	2,149	1,918	89.25	2,368	2,216	93.58	4.33
		외항사	1,597	1,531	95.87	1,670	1,556	93.17	-2.69
		합계	3,746	3,449	92.07	4,038	3,772	93.41	1.34
	독립 국가 연합	국적사	842	782	92.87	1,145	1,098	95.90	3.02
		외항사	1,258	1,223	97.22	1,552	1,492	96.13	-1.08
		합계	2,100	2,005	95.48	2,697	2,590	96.03	0.56
대양주	국적사	4,067	3,970	97.61	4,258	4,134	97.09	-0.53	
	외항사	130	130	100.00	130	129	99.23	-0.77	
	합계	4,197	4,100	97.69	4,388	4,263	97.15	-0.54	
중동	국적사	240	218	90.83	244	212	86.89	-3.95	
	외항사	564	555	98.40	590	581	98.47	0.07	
	합계	804	773	96.14	834	793	95.08	-1.06	
기타	외항사	78	69	88.46	102	80	78.43	-10.03	
	합계	78	69	88.46	102	80	78.43	-10.03	
합계	국적사	65,734	63,455	96.53	74,879	71,776	95.86	-0.68	
	외항사	31,727	29,909	94.27	35,790	33,755	94.31	0.04	
	합계	97,461	93,364	95.80	110,669	105,531	95.36	-0.44	

주1 : 국제선(출발+도착), 운항횟수(여객기, 정기)
 주2 : 해당 기간에 운항실적이 없는 경우 빈칸 처리함.
 자료 : 한국공항공사 및 인천국제공항공사 통계



<그림 2-21> 노선별 국제선 정시율 증감²⁵⁾

25) 해당 도표는 정시율이 국제선 전체 정시율보다 낮은 노선만을 표시함.

나. 지연 현황

1) 국적항공사 지연 현황

❖ 국적항공사의 2018년 2분기 국제선 지연율은 전년 동분기 대비 약 0.38%p 증가한 약 4.52%로 나타남.

- ▶ 국적 대형항공사의 지연율은 약 3.97%로 저비용항공사의 지연율인 5.44%보다 1.47%p 낮음.
- ▶ 국제선 지연율이 가장 낮은 항공사는 에어부산으로 약 1.74%이며, 에어서울은 약 2.51%로 두 번째로 양호하였음.
- ▶ 지연율이 높은 항공사는 티웨이항공으로 해당 항공사는 일본노선과 동남아 노선 운항시 항공기 접속지연이 증가하며, 지연전년 동분기 대비 약 3.33%p 증가한 약 6.13%로 나타남.

〈표 2-30〉 국제선 국적항공사 지연 현황

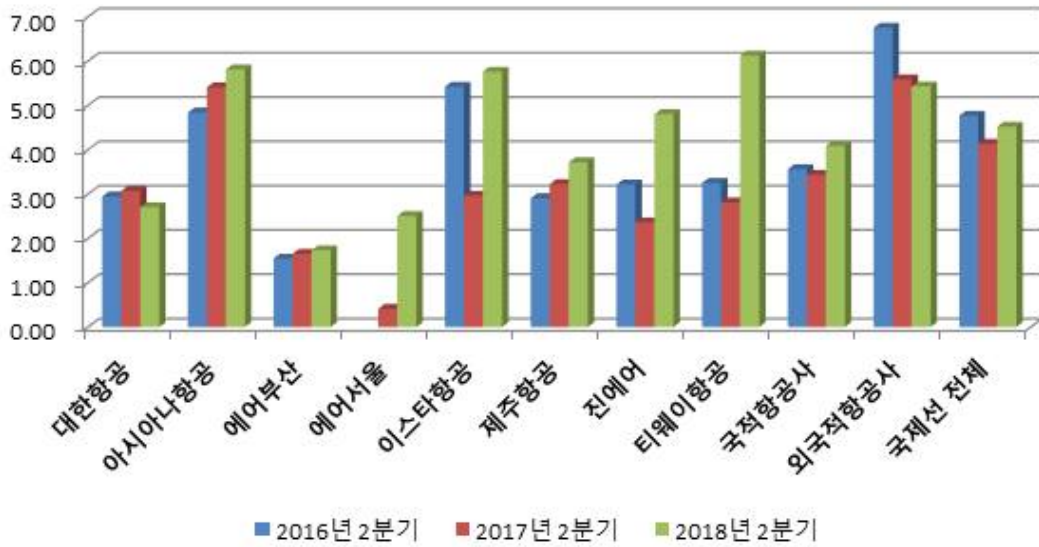
단위 : 편, %, %p

구분	2016년 2분기			2017년 2분기			2018년 2분기			전년 대비 증감	
	운항 횟수	지연 횟수	지연율	운항 횟수	지연 횟수	지연율	운항 횟수	지연 횟수	지연율		
대형 항공사	대한항공	23,568	695	2.95	22,724	698	3.07	23,869	646	2.71	-0.37
	아시아나항공	16,808	814	4.84	16,296	882	5.41	16,244	945	5.82	0.41
	합계	40,376	1,509	3.74	39,020	1,580	4.05	40,113	1,591	3.97	-0.08
저비용 항공사	에어부산	3,171	49	1.55	4,470	74	1.66	5,126	89	1.74	0.08
	에어서울	-	-	-	1,207	5	0.41	2,433	61	2.51	2.09
	이스타항공	2,985	162	5.43	3,370	100	2.97	4,024	232	5.77	2.80
	제주항공	5,737	167	2.91	7,376	238	3.23	10,150	378	3.72	0.50
	진에어	4,502	145	3.22	5,793	137	2.36	6,740	324	4.81	2.44
	티웨이항공	2,428	79	3.25	4,479	126	2.81	6,248	383	6.13	3.32
합계	18,823	602	3.20	26,695	680	2.55	34,721	1,467	4.23	1.68	
국적항공사 합계	59,199	2,111	3.57	65,715	2,260	3.44	74,834	3,058	4.09	0.65	
외국항공사 합계	35,918	2,427	6.76	31,680	1,771	5.59	35,697	1,942	5.44	-0.15	
총 합계	95,117	4,538	4.77	97,395	4,031	4.14	110,531	5,000	4.52	0.38	

주1 : 국제선(출발+도착), 운항횟수(여객기, 정기)

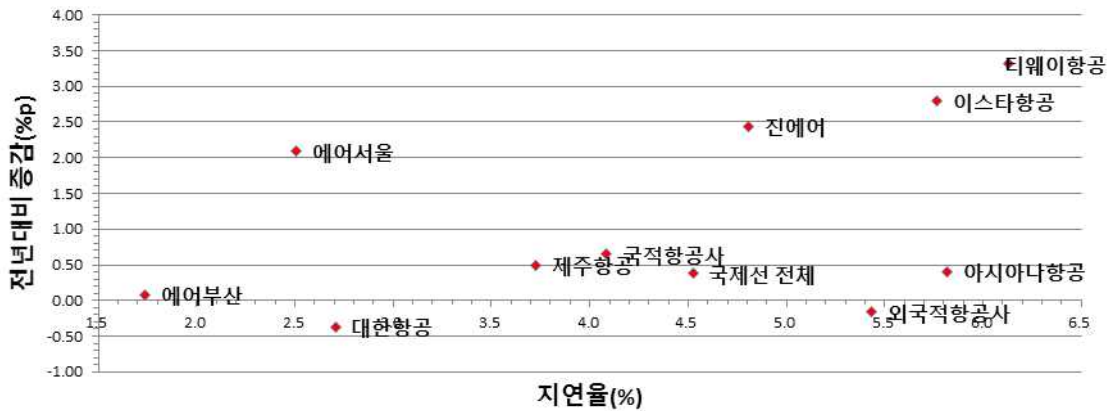
주2 : 해당 기간에 운항실적이 없는 경우 빈칸 처리함.

자료 : 한국공항공사 및 인천국제공항공사 통계



<그림 2-22> 국제선 국적항공사 지연율 추이

- ❖ 2018년 2분기 외국적항공사의 지연율 보다 높은 지연율을 보인 항공사로는 티웨이항공, 아시아나항공, 이스타항공으로 해당 항공사들은 전년 동분기 대비 각각 약 3.32%p, 약 0.41%p, 약 2.80%p 지연율이 증가함.



<그림 2-23> 국제선 국적항공사 지연율 증감

- ❖ 2018년 2분기 국제선 지연사유는 전체 지연사유 중 약 56.98%를 차지한 항공기 접속 지연(2,849건)이 가장 높으며, 항로혼잡으로 인한 지연(951건)은 전체 지연 중 약 19.02%를 차지함.
- ▶ 국적항공사의 경우 2018년 2분기 국제선 지연사유 중 항공기 접속이 1,715건으로 전체 지연사유 중 약 56.08%를 차지하였으며, 항로혼잡으로 인한 지연은 약 628건으로 전체 지연사유 중 약 20.54%로 나타남.

- ▶ 외국적항공사의 경우 2018년 2분기 국제선 지연사유 중 항공기 접속이 1,134건으로 전체 지연사유 중 약 58.39%를 차지하였으며, 항로혼잡으로 인한 지연은 약 323건으로 전체 지연사유 중 약 16.63%에 달함.
- ❖ 2018년 2분기 국적항공사의 국제선 지연사유 중 항공기 접속은 대형항공사의 경우 779건으로 전체 지연사유 중 약 48.96%, 저비용항공사의 경우 936건으로 약 63.80%를 차지하며, 항로혼잡은 대형항공사의 경우 약 409건으로 약 25.71%, 저비용항공사의 경우 약 219건으로 약 14.93%로 나타남.
- ▶ 국적 대형항공사의 경우 구주노선 및 서남아노선 등의 중·장거리 운항시 중국상공 통과로 인한 항로혼잡으로 인한 지연이 다수 발생함에 따라, 국적 저비용항공사 보다 항로혼잡으로 인한 지연사유 비중이 약 10.78%p 높게 나타남으로 국토교통부에서는 해당 문제 해결을 위하여 복선화 방안을 마련함.

〈표 2-31〉 국제선 지연사유

단위 : 편, %, %p

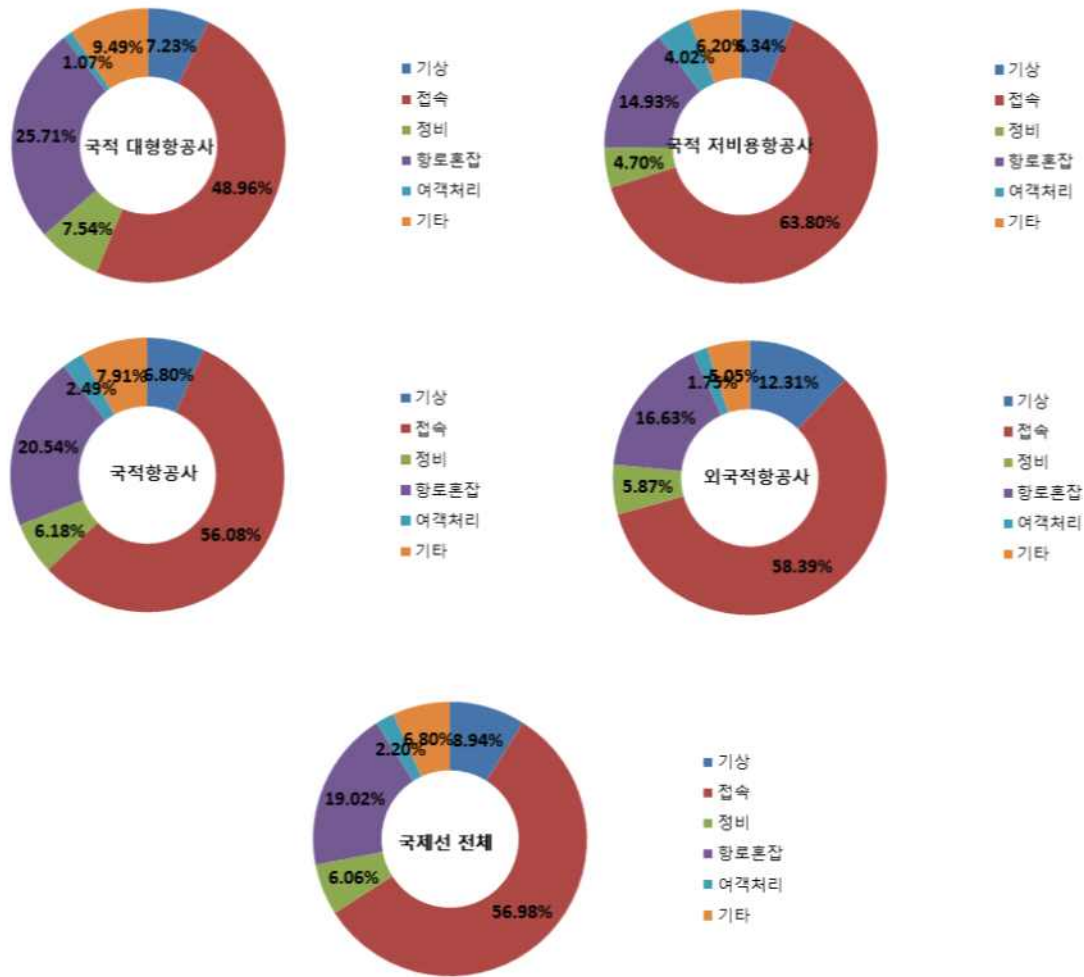
구분	운항 횟수	지연 횟수	지연 율	지연사유						
				기상	접속	정비	항로 혼잡	여객 처리	기타	
대형 항공사	대한항공	23,869	646	2.71	54	202	66	247	14	63
	아시아나항공	16,244	945	5.82	61	577	54	162	3	88
	합계	40,113	1,591	3.97	115	779	120	409	17	151
저비용 항공사	에어부산	5,126	89	1.74	11	46	7	13	2	10
	에어서울	2,433	61	2.51	7	34	7	9	0	4
	이스타항공	4,024	232	5.77	11	168	15	29	3	6
	제주항공	10,150	378	3.72	28	187	13	107	23	20
	진에어	6,740	324	4.81	24	201	15	38	18	28
	티웨이항공	6,248	383	6.13	12	300	12	23	13	23
	합계	34,721	1,467	4.23	93	936	69	219	59	91
국적항공사 합계	74,834	3,058	4.09	208	1,715	189	628	76	242	
외국적항공사 합계	35,697	1,942	5.44	239	1,134	114	323	34	98	
총 합계	110,531	5,000	4.52	447	2,849	303	951	110	340	

주1 : 국제선(출발+도착), 운항횟수(여객기, 정기)

주2 : 해당 기간에 운항실적이 없는 경우 빈칸 처리함.

주3 : 지연사유 중 기타란 공항 사정, 기상조업 등을 말함.

자료 : 한국공항공사 및 인천국제공항공사 통계



〈그림 2-24〉 국제선 지연사유

2) 외국적항공사 현황

- ❖ 외국적항공사의 2018년 2분기 국제선 지연율은 전년대비 약 0.15% 낮아짐.
 - ▶ 2018년 2분기 운항횟수가 100편 이상이며 지연율이 10% 이상으로 나타난 항공사는 MIAT몽골항공, 선전항공, 에어캐나다, 에어프랑스, 이디오피안항공, 인도항공, 중국하문항공, 필리핀에어아시아 등으로 나타남.
 - ▶ 2018년 2분기 운항횟수가 100편 이상인 외국적항공사 중 지연율이 가장 높은 항공사는 중국하문항공(약 23.68%)이며, 이디오피안항공(약 23.13%), MIAT몽골항공(약 15.46%), 선전항공(약 13.60%) 순으로 지연율이 높음.

〈표 2-32〉 국제선 지연현황

단위 : 편, %, %p

구분	2017년 2분기			2018년 2분기			전년 대비 증감
	운항 횟수	지연 횟수	지연율	운항 횟수	지연 횟수	지연율	
KLM네덜란드항공	176	5	2.84	155	2	1.29	-1.55
LOT폴란드항공	78	1	1.28	130	4	3.08	1.79
MIAT몽골항공	162	35	21.60	207	32	15.46	-6.15
가루다인도네시아항공	338	9	2.66	320	5	1.56	-1.10
길상항공(준야오)	-	-	-	192	8	4.17	-
델타항공	420	13	3.10	540	15	2.78	-0.32
라오항공	208	7	3.37	208	2	0.96	-2.40
로얄브루나이항공	-	-	-	52	2	3.85	-
루프트한자	338	14	4.14	336	27	8.04	3.89
만다린항공	52	1	1.92	41	0	0.00	-1.92
말레이시아항공	182	20	10.99	244	17	6.97	-4.02
베트남항공	1,147	32	2.79	1,380	41	2.97	0.18
비엠펙항공	762	25	3.28	1,637	158	9.65	6.37
사천항공	64	0	0.00	78	5	6.41	6.41
산둥항공	1,168	60	5.14	1,442	103	7.14	2.01
상하이항공	574	101	17.60	590	39	6.61	-10.99
선전항공	188	37	19.68	272	37	13.60	-6.08
세부퍼시픽항공	631	34	5.39	414	26	6.28	0.89
스카이앙코르항공	-	-	-	38	5	13.16	-
스쿠트항공	80	3	3.75	78	2	2.56	-1.19
시베리아항공	186	6	3.23	294	21	7.14	3.92
싱가포르항공	910	6	0.66	910	11	1.21	0.55
아메리칸항공	176	12	6.82	184	13	7.07	0.25
아스타나항공	104	15	14.42	164	9	5.49	-8.94
아에로멕시코	-	-	-	102	6	5.88	-
아에로플로트러시아항공	182	8	4.40	181	18	9.94	5.55
알리탈리아항공	78	6	7.69	96	7	7.29	-0.40
야쿠티아항공	2	0	0.00	28	5	17.86	17.86
에미레이트항공	182	3	1.65	200	0	0.00	-1.65
에바항공	806	18	2.23	805	13	1.61	-0.62
에어마카오	336	10	2.98	362	9	2.49	-0.49
에어아시아엑스	468	36	7.69	706	62	8.78	1.09
에어캐나다	346	26	7.51	350	41	11.71	4.20
에어프랑스	182	11	6.04	216	22	10.19	4.14
에티하드항공	182	1	0.55	182	7	3.85	3.30
영국항공	174	4	2.30	182	12	6.59	4.29
오로라항공	702	4	0.57	780	7	0.90	0.33
우즈베키스탄항공	82	2	2.44	104	0	0.00	-2.44
유나이티드항공	364	18	4.95	182	11	6.04	1.10
유니항공	78	0	0.00	78	1	1.28	1.28
이디오피안항공	78	9	11.54	134	31	23.13	11.60
인도항공	104	10	9.62	102	11	10.78	1.17
일본항공	1,092	14	1.28	909	20	2.20	0.92
전일본공수	546	0	0.00	546	4	0.73	0.73
제트스타퍼시픽	-	-	-	2	0	0.00	-

구분	2017년 2분기			2018년 2분기			전년 대비 증감
	운항 횟수	지연 횟수	지연율	운항 횟수	지연 횟수	지연율	
중국국제항공	1,432	69	4.82	1,864	89	4.77	-0.04
중국남방항공	2,630	135	5.13	3,345	157	4.69	-0.44
중국동방항공	3,517	334	9.50	3,693	287	7.77	-1.73
중국천진항공	134	6	4.48	182	10	5.49	1.02
중국하문항공	78	10	12.82	152	36	23.68	10.86
중화항공	994	19	1.91	982	39	3.97	2.06
체코항공	100	11	11.00	86	15	17.44	6.44
춘추항공	712	31	4.35	1,101	47	4.27	-0.09
카타르항공	200	5	2.50	208	2	0.96	-1.54
캐세이드래곤항공	286	22	7.69	286	16	5.59	-2.10
캐세이패시픽항공	1,018	64	6.29	1,037	80	7.71	1.43
타이거에어(대만)	253	5	1.98	253	0	0.00	-1.98
타이에어아시아엑스	364	8	2.20	364	15	4.12	1.92
타이항공	858	47	5.48	1,000	35	3.50	-1.98
터키항공	285	7	2.46	287	18	6.27	3.82
팔익스프레스	17	2	11.76	153	2	1.31	-10.46
팬퍼시픽항공	-	-	-	395	23	5.82	-
피치항공	1,274	52	4.08	1,270	75	5.91	1.82
핀에어	182	3	1.65	180	4	2.22	0.57
필리핀에어아시아	831	96	11.55	506	52	10.28	-1.27
필리핀항공	1,320	164	12.42	904	34	3.76	-8.66
하와이안항공	130	0	0.00	130	1	0.77	0.77
홍콩익스프레스	955	57	5.97	802	20	2.49	-3.47
홍콩중부항공	182	8	4.40	364	14	3.85	-0.55
합계	31,680	1,771	5.59	35,697	1,942	5.44	-0.15

주1 : 국제선(출발+도착), 운항횟수(여객기, 정기)

주2 : 해당 기간에 운항실적이 없는 경우 빈칸 처리함.

자료 : 한국공항공사 및 인천국제공항공사 통계

3) 대륙별 지연 현황

❖ 운항횟수가 500회 이상인 대륙별 노선 중 2018년 2분기 지연율이 가장 높은 노선은 서남아노선(약 9.24%)이며, 다음으로 구주노선(약 6.52%), 중국노선(약 5.56%), 동남아노선(약 5.54%) 순으로 나타남.

- ▶ 위의 제시된 노선들은 중국상공 통과 및 동남아 혼잡 노선을 통과에 따른 항로혼잡이 높음.
- ▶ 항로혼잡 문제 해결을 위하여, 국토교통부는 중국과 복선화 방안을 협의하였으며, 중국과 유럽까지 이어지는 항공노선의 일부인 인천~몽골 구간(한중 항로)의 복선화를 합의함에 따라 복선화 이후 지연율이 감소될 수 있을 것으로 보임.

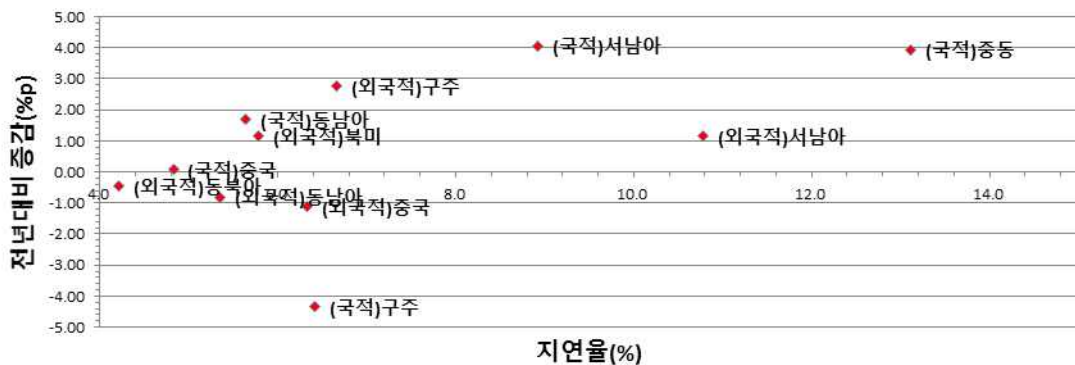
〈표 2-33〉 노선별 국제선 지연 현황

단위 : 편, %, %p

구분		2017년 2분기			2018년 2분기			전년 대비 증감	
		운항 횟수	지연 횟수	지연율	운항 횟수	지연 횟수	지연율		
일본	국적사	22,550	362	1.61	26,471	719	2.72	1.11	
	외항사	2,914	66	2.26	2,757	108	3.92	1.65	
	합계	25,464	428	1.68	29,228	827	2.83	1.15	
중국	국적사	11,890	564	4.74	13,593	656	4.83	0.08	
	외항사	10,497	783	7.46	12,911	818	6.34	-1.12	
	합계	22,387	1,347	6.02	26,504	1,474	5.56	-0.46	
아시아	동남아	국적사	13,733	544	3.96	16,548	934	5.64	1.68
		외항사	7,934	489	6.16	9,130	489	5.36	-0.81
		합계	21,667	1,033	4.77	25,678	1,423	5.54	0.77
	동북아	국적사	6,245	240	3.84	6,215	231	3.72	-0.13
		외항사	5,122	239	4.67	5,219	224	4.29	-0.37
		합계	11,367	479	4.21	11,434	455	3.98	-0.23
	서남아	국적사	494	24	4.86	493	44	8.92	4.07
		외항사	104	10	9.62	102	11	10.78	1.17
		합계	598	34	5.69	595	55	9.24	3.56
미주	북미	국적사	3,506	117	3.34	3,501	121	3.46	0.12
		외항사	1,486	69	4.64	1,435	83	5.78	1.14
		합계	4,992	186	3.73	4,936	204	4.13	0.41
	중남미	국적사	-	-	-	-	-	-	-
		외항사	-	-	-	102	6	5.88	-
		합계	-	-	-	102	6	5.88	-
유럽	구주	국적사	2,149	231	10.75	2,368	152	6.42	-4.33
		외항사	1,593	62	3.89	1,667	111	6.66	2.77
		합계	3,742	293	7.83	4,035	263	6.52	-1.31

구분		2017년 2분기			2018년 2분기			전년 대비 증감
		운항 횟수	지연 횟수	지연율	운항 횟수	지연 횟수	지연율	
독립 국가 연합	국적사	841	59	7.02	1,143	45	3.94	-3.08
	외항사	1,258	35	2.78	1,552	60	3.87	1.08
	합계	2,099	94	4.48	2,695	105	3.90	-0.58
대양주	국적사	4,067	97	2.39	4,258	124	2.91	0.53
	외항사	130	0	0.00	130	1	0.77	0.77
	합계	4,197	97	2.31	4,388	125	2.85	0.54
중동	국적사	240	22	9.17	244	32	13.11	3.95
	외항사	564	9	1.60	590	9	1.53	-0.07
	합계	804	31	3.86	834	41	4.92	1.06
기타	외항사	78	9	11.54	102	22	21.57	10.03
	합계	78	9	11.54	102	22	21.57	10.03
합계	국적사	65,715	2,260	3.44	74,834	3,058	4.09	0.65
	외항사	31,680	1,771	5.59	35,697	1,942	5.44	-0.15
	합계	97,395	4,031	4.14	110,531	5,000	4.52	0.38

주1 : 국제선(출발+도착), 운항횟수(여객기, 정기)
 주2 : 해당 기간에 운항실적이 없는 경우 빈칸 처리함.
 자료 : 한국공항공사 및 인천국제공항공사 통계



<그림 2-25> 노선별 국제선 지연율 증감²⁶⁾

- ❖ 구주노선의 경우 중국상공의 항로혼잡으로 인해 국적항공사의 전체 지연건수 (152건) 중 항로혼잡 사유가 67건으로 약 44.08%를 차지하며 항로혼잡으로 인한 지연이 많았으며, 외국적항공사의 경우 지연건수(111건) 중 항로혼잡 사유가 33건으로 약 29.73%를 차지함.
- ❖ 동남아노선의 경우 국적항공사의 지연율은 5.64%이며, 항공기 접속 지연이 약 61.56%, 항로혼잡에 의한 지연이 약 18.30%로 나타남.

26) 해당 도표는 지연율이 국제선 전체 지연율보다 높은 노선만을 표시함.

- ▶ 동남아 노선의 경우, 항공기 접속 지연이 높음에 따라 스케줄 개선을 통한 지연 개선과 함께, 5월 말 시작된 서울-대만 구간 복선향로의 활용이 필요함.

〈표 2-34〉 노선별 지연을 현황

단위 : 편, %

구분	운항 회사	운항 횟수	지연 횟수	지연 율	지연사유						
					기상	접속	정비	항로 혼잡	여객 처리	기타	
일본	국적사	26,471	719	2.72	56	477	49	57	31	49	
	외항사	2,757	108	3.92	10	74	10	8	1	5	
중국	국적사	13,593	656	4.83	59	336	25	202	4	30	
	외항사	12,911	818	6.34	161	438	16	151	12	40	
아시아	동남아	국적사	16,548	934	5.64	48	575	47	171	21	72
		외항사	9,130	489	5.36	20	361	31	43	8	26
	동북아	국적사	6,215	231	3.72	21	112	15	56	9	18
		외항사	5,219	224	4.29	41	111	12	44	6	10
	서남아	국적사	493	44	8.92	2	15	7	11	0	9
		외항사	102	11	10.78	0	6	3	2	0	0
미주	북미	국적사	3,501	121	3.46	3	38	21	10	4	45
		외항사	1,435	83	5.78	1	45	20	9	5	3
	중남미	국적사	0	0		0	0	0	0	0	0
		외항사	102	6	5.88	2	0	1	2	0	1
유럽	구주	국적사	2,368	152	6.42	14	51	12	67	0	8
		외항사	1,667	111	6.66	2	52	15	33	1	8
	독립 국가 연합	국적사	1,143	45	3.94	1	24	0	17	0	3
		외항사	1,552	60	3.87	0	25	1	29	1	4
대양주	국적사	4,258	124	2.91	4	85	11	12	7	5	
	외항사	130	1	0.77	0	0	0	1	0	0	
중동	국적사	244	32	13.11	0	2	2	25	0	3	
	외항사	590	9	1.53	1	3	4	0	0	1	
기타	외항사	102	22	21.57	1	19	1	1	0	0	
합계	국적사	74,834	3,058	4.09	208	1,715	189	628	76	242	
	외항사	35,697	1,942	5.44	239	1,134	114	323	34	98	
	합계	110,531	5,000	4.52	447	2,849	303	951	110	340	

주1 : 국제선(출발+도착), 운항횟수(여객기, 정기)
 주2 : 해당 기간에 운항실적이 없는 경우 빈칸 처리함.
 자료 : 한국공항공사 및 인천국제공항공사 통계

다. 결항 현황

1) 국적항공사 결항 현황

- ❖ 국적항공사의 2018년 2분기 국제선 결항률은 전년 동분기 대비 약 0.03%p 증가한 약 0.06%로 나타남.
 - ▶ 국적 대형항공사의 결항률은 약 0.07%로 저비용항공사의 결항률인 약 0.05%보다 약 0.02%p 크게 나타남.
 - ▶ 국적항공사는 결항률은 외국적항공사의 결항률인 약 0.26%보다 약 0.20%p 낮게 나타남.

〈표 2-35〉 국제선 국적항공사 결항 현황

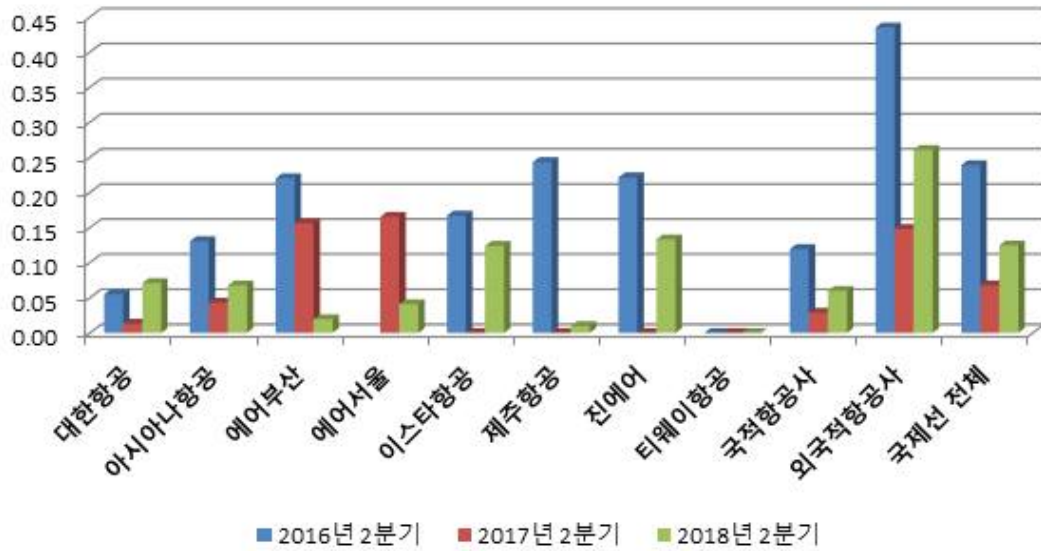
단위 : 편, %, %p

구분	2016년 2분기			2017년 2분기			2018년 2분기			전년 대비 증감	
	운항 계획	결항 횟수	결항 륜	운항 계획	결항 횟수	결항 륜	운항 계획	결항 횟수	결항 륜		
대형 항공사	대한항공	23,581	13	0.06	22,727	3	0.01	23,886	17	0.07	0.06
	아시아나항공	16,830	22	0.13	16,303	7	0.04	16,255	11	0.07	0.02
	합계	40,411	35	0.09	39,030	10	0.03	40,141	28	0.07	0.04
저비용 항공사	에어부산	3,178	7	0.22	4,477	7	0.16	5,127	1	0.02	-0.14
	에어서울	-	-	-	1,209	2	0.17	2,434	1	0.04	-0.12
	이스타항공	2,990	5	0.17	3,370	0	0.00	4,029	5	0.12	0.12
	제주항공	5,751	14	0.24	7,376	0	0.00	10,151	1	0.01	0.01
	진에어	4,512	10	0.22	5,793	0	0.00	6,749	9	0.13	0.13
	티웨이항공	2,428	0	0.00	4,479	0	0.00	6,248	0	0.00	0.00
	합계	18,859	36	0.19	26,704	9	0.03	34,738	17	0.05	0.02
국적항공사 합계	59,270	71	0.12	65,734	19	0.03	74,879	45	0.06	0.03	
외국적항공사 합계	36,075	157	0.44	31,727	47	0.15	35,790	93	0.26	0.11	
총 합계	95,345	228	0.24	97,461	66	0.07	110,669	138	0.12	0.06	

주1 : 국제선(출발+도착), 운항횟수(여객기, 정기)

주2 : 해당 기간에 운항실적이 없는 경우 빈칸 처리함.

자료 : 한국공항공사 및 인천국제공항공사 통계



〈그림 2-26〉 국제선 국적항공사 결항률 추이

- ❖ 2018년 2분기 국제선 결항률은 전년 동분기 대비 약 0.06%p 증가한 약 0.12%로 나타나며, 국적항공사 중 결항률은 진에어(약 0.13%)가 가장 높으며, 다음으로 이스타항공(약 0.12%)임.



〈그림 2-27〉 국제선 국적항공사 결항률 증감

- ❖ 2018년 2분기 국제선 결항사유 중 가장 높은 것은 68건을 기록한 기상으로 인한 결항으로 전체 결항사유 중 약 49.28%이며, 항공기 정비로 인한 결항은 22건으로 전체 결항사유 중 약 15.94%, 항공기 접속으로 인한 결항은 약 22건으로 전체 결항사유 중 약 15.94%를 차지함.

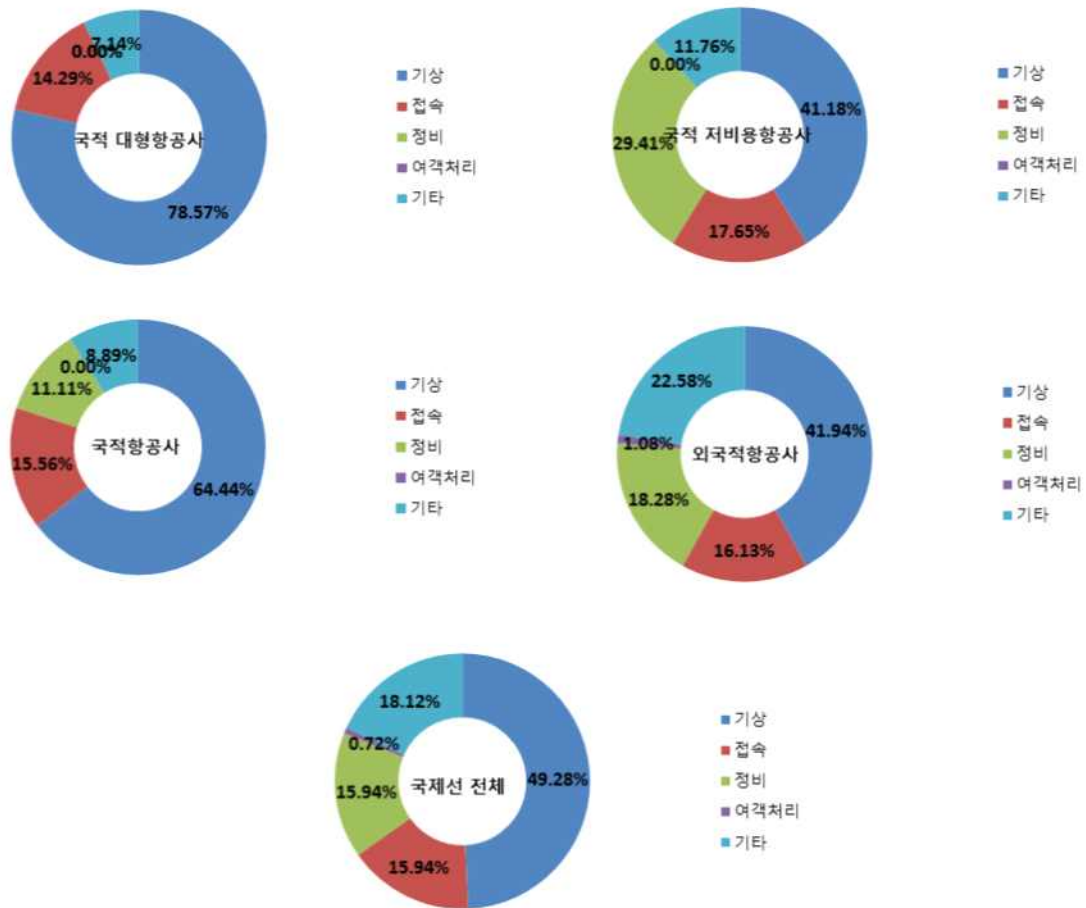
- ▶ 국적항공사의 경우 2018년 2분기 국제선 결항사유 중 가장 높은 것은 29건을 기록한 기상 원인으로 전체 결항사유 중 약 64.44%이며, 항공기 접촉으로 인한 결항은 약 7건으로 전체 결항사유 중 약 15.56%에 달함.
- ▶ 국적 대형항공사의 경우 정비로 인한 결항이 없었으며, 국적 저비용항공사의 경우 항공사의 경우 항공기 정비로 인한 결항은 약 5건으로 전체 결항사유 중 약 29.41%에 달함.
- ▶ 외국적항공사의 경우 2018년 2분기 국제선 결항사유 중 가장 높은 것은 39건을 기록한 기상 원인으로 전체 결항사유 중 약 41.94%이며, 항공기 정비로 인한 결항은 약 17건으로 전체 결항사유 중 약 18.28%에 달함.
- ▶ 국적항공사에 비하여 외국적항공사의 경우 항공기 정비로 인한 결항 점유율이 약 7.17%p 높게 나타남.

〈표 2-36〉 국제선 국적항공사 결항사유

단위 : 편, %

구분	운항 계획	결항 횟수	결항 률	결항사유					
				기상	접속	정비	여객 처리	기타	
대형 항공사	대한항공	23,886	17	0.07	15	1	0	0	1
	아시아나항공	16,255	11	0.07	7	3	0	0	1
	합계	40,141	28	0.07	22	4	0	0	2
저비용 항공사	에어부산	5,127	1	0.02	1	0	0	0	0
	에어서울	2,434	1	0.04	1	0	0	0	0
	이스타항공	4,029	5	0.12	1	1	3	0	0
	제주항공	10,151	1	0.01	1	0	0	0	0
	진에어	6,749	9	0.13	3	2	2	0	2
	티웨이항공	6,248	0	0.00	0	0	0	0	0
	합계	34,738	17	0.05	7	3	5	0	2
국적항공사 합계	74,879	45	0.06	29	7	5	0	4	
외국적항공사 합계	35,790	93	0.26	39	15	17	1	21	
총 합계	110,669	138	0.12	68	22	22	1	25	

주1 : 국제선(출발+도착), 운항횟수(여객기, 정기)
 주2 : 해당 기간에 운항실적이 없는 경우 빈칸 처리함.
 주3 : 결항사유 중 기타란 공항 사정, 지상조업 등을 말함.
 자료 : 한국공항공사 및 인천국제공항공사 통계



〈그림 2-28〉 국제선 결항사유

2) 외국적항공사 현황

- ❖ 외국적항공사의 2018년 2분기 국제선 결항률은 약 0.26%로 전년 대비 약 0.11%p 증가함.
 - ▶ 2018년도 2분기 운항계획이 100편 이상인 외국적항공사 중 결항률이 0.5% 이상으로 나타난 항공사는 길상항공(준야오), 산둥항공, 상하이항공, 인도항공, 중화항공, 타이거에어(대만), 팔익스프레스, 팬퍼시픽항공 등으로 나타남.
 - ▶ 해당 외국적항공사 중 결항률이 가장 높은 항공사는 팬퍼시픽항공으로 약 3.66%로 나타났으며, 해당 항공사는 2018년 2분기 총 15건의 결항을 하였으며, 항공기 접속(5건), 항공기 정비(4건) 및 기타 사유로 결항함.

<표 2-37> 국제선 외국적항공사 결항 현황²⁷⁾

단위 : 편, %, %p

구분	2017년 2분기			2018년 2분기			전년 대비 증감
	운항 계획	결항 횟수	결항률	운항 계획	결항 횟수	결항률	
KLM네덜란드항공	176	0	0.00	155	0	0.00	0.00
LOT폴란드항공	78	0	0.00	130	0	0.00	0.00
MIAT몽골항공	162	0	0.00	207	0	0.00	0.00
가루다인도네시아항공	338	0	0.00	320	0	0.00	0.00
길상항공(준야오)	-	-	-	194	2	1.03	-
델타항공	420	0	0.00	540	0	0.00	0.00
라오항공	208	0	0.00	208	0	0.00	0.00
로얄브루나이항공	-	-	-	52	0	0.00	-
루프트한자	338	0	0.00	336	0	0.00	0.00
만다린항공	52	0	0.00	42	1	2.38	2.38
말레이시아항공	182	0	0.00	245	1	0.41	0.41
베트남항공	1,148	1	0.09	1,380	0	0.00	-0.09
비엠히항공	762	0	0.00	1,637	0	0.00	0.00
사천항공	64	0	0.00	78	0	0.00	0.00
산둥항공	1,172	4	0.34	1,460	18	1.23	0.89
상하이항공	574	0	0.00	598	8	1.34	1.34
선전항공	188	0	0.00	272	0	0.00	0.00
세부퍼시픽항공	635	4	0.63	414	0	0.00	-0.63
스카이양크르항공	-	-	-	38	0	0.00	-
스쿠트항공	80	0	0.00	78	0	0.00	0.00
시베리아항공	186	0	0.00	294	0	0.00	0.00
싱가포르항공	910	0	0.00	911	1	0.11	0.11
아메리칸항공	176	0	0.00	184	0	0.00	0.00
아스타나항공	104	0	0.00	164	0	0.00	0.00
아에로멕시코	-	-	-	102	0	0.00	-
아에로플로트러시아항공	182	0	0.00	181	0	0.00	0.00
알리탈리아항공	78	0	0.00	96	0	0.00	0.00
야쿠티아항공	2	0	0.00	28	0	0.00	0.00
에미레이트항공	182	0	0.00	200	0	0.00	0.00
에바항공	806	0	0.00	805	0	0.00	0.00
에어마카오	336	0	0.00	362	0	0.00	0.00
에어아시아엑스	468	0	0.00	706	0	0.00	0.00
에어캐나다	346	0	0.00	350	0	0.00	0.00
에어프랑스	182	0	0.00	216	0	0.00	0.00

27) 외국적항공사 중 2017년 2분기와 2018년 2분기 결항이 없는 항공사는 제외한 결과표임.

구분	2017년 2분기			2018년 2분기			전년 대비 증감
	운항 계획	결항 횟수	결항률	운항 계획	결항 횟수	결항률	
에티하드항공	182	0	0.00	182	0	0.00	0.00
영국항공	176	2	1.14	182	0	0.00	-1.14
오로라항공	702	0	0.00	780	0	0.00	0.00
우즈베키스탄항공	82	0	0.00	104	0	0.00	0.00
유나이티드항공	364	0	0.00	182	0	0.00	0.00
유니항공	78	0	0.00	78	0	0.00	0.00
이디오피안항공	78	0	0.00	134	0	0.00	0.00
인도항공	104	0	0.00	104	2	1.92	1.92
일본항공	1,092	0	0.00	910	1	0.11	0.11
전일본공수	546	0	0.00	546	0	0.00	0.00
제트스타퍼시픽	-	-	-	2	0	0.00	-
중국국제항공	1,432	0	0.00	1,871	7	0.37	0.37
중국남방항공	2,636	6	0.23	3,355	10	0.30	0.07
중국동방항공	3,522	5	0.14	3,697	4	0.11	-0.03
중국천진항공	134	0	0.00	182	0	0.00	0.00
중국하문항공	78	0	0.00	152	0	0.00	0.00
중화항공	998	4	0.40	988	6	0.61	0.21
체코항공	102	2	1.96	89	3	3.37	1.41
춘추항공	720	8	1.11	1,104	3	0.27	-0.84
카타르항공	200	0	0.00	208	0	0.00	0.00
캐세이드래곤항공	286	0	0.00	286	0	0.00	0.00
캐세이퍼시픽항공	1,018	0	0.00	1,037	0	0.00	0.00
타이거에어(대만)	253	0	0.00	255	2	0.78	0.78
타이에어아시아엑스	364	0	0.00	364	0	0.00	0.00
타이항공	858	0	0.00	1,000	0	0.00	0.00
터키항공	285	0	0.00	287	0	0.00	0.00
팔익스프레스	17	0	0.00	154	1	0.65	0.65
팬퍼시픽항공	-	-	-	410	15	3.66	-
피치항공	1,274	0	0.00	1,274	4	0.31	0.31
핀에어	182	0	0.00	180	0	0.00	0.00
필리핀에어아시아	832	1	0.12	506	0	0.00	-0.12
필리핀항공	1,330	10	0.75	906	2	0.22	-0.53
하와이안항공	130	0	0.00	130	0	0.00	0.00
홍콩익스프레스	955	0	0.00	804	2	0.25	0.25
홍콩중부항공	182	0	0.00	364	0	0.00	0.00
합계	31,727	47	0.15	35,790	93	0.26	0.11

주 : 국제선(출발+도착), 운항횟수(여객기, 정기)
 자료 : 한국공항공사 및 인천국제공항공사 통계

3) 대륙별 결항 현황

❖ 2018년 2분기 국제선 대륙별 결항률은 외국적항공사의 서남아노선이 가장 높으며, 다음으로 외국적항공사 중국노선, 외국적항공사 동북아 노선 등으로 나타나며, 국적항공사의 결항률보다 외국적 항공사의 결항률이 높게 나타남.

▶ 해당 노선 중 결항률이 제일 높은 곳은 외국적항공사 서남아 노선으로 약 1.92%이며, 다음으로 외국적항공사 중국노선의 결항률이 전년 동분기 대비 약 0.18%p 증가하며, 약 0.40%로 높음.

〈표 2-38〉 노선별 국제선 결항현황

단위 : 편, %, %p

구분	2017년 2분기			2018년 2분기			전년 대비 증감		
	운항 계획	결항 횟수	결항률	운항 계획	결항 횟수	결항률			
일본	국적사	22,560	10	0.04	26,491	20	0.08	0.03	
	외항사	2,914	0	0.00	2,762	5	0.18	0.18	
	합계	25,474	10	0.04	29,253	25	0.09	0.05	
중국	국적사	11,895	5	0.04	13,609	16	0.12	0.08	
	외항사	10,520	23	0.22	12,963	52	0.40	0.18	
	합계	22,415	28	0.12	26,572	68	0.26	0.13	
아시아	동남아	국적사	13,735	2	0.01	16,552	4	0.02	0.01
		외항사	7,950	16	0.20	9,149	19	0.21	0.01
		합계	21,685	18	0.08	25,701	23	0.09	0.01
	동북아	국적사	6,246	1	0.02	6,218	3	0.05	0.03
		외항사	5,126	4	0.08	5,230	11	0.21	0.13
		합계	11,372	5	0.04	11,448	14	0.12	0.08
	서남아	국적사	494	0	0.00	493	0	0.00	0.00
		외항사	104	0	0.00	104	2	1.92	1.92
		합계	598	0	0.00	597	2	0.34	0.34
미주	북미	국적사	3,506	0	0.00	3,501	0	0.00	0.00
		외항사	1,486	0	0.00	1,436	1	0.07	0.07
		합계	4,992	0	0.00	4,937	1	0.02	0.02
	중남미	국적사	0	0	-	0	0	-	-
		외항사	0	0	-	102	0	0.00	-
		합계	0	0	-	102	0	0.00	-
유럽	구주	국적사	2,149	0	0.00	2,368	0	0.00	0.00
		외항사	1,597	4	0.25	1,670	3	0.18	-0.07
		합계	3,746	4	0.11	4,038	3	0.07	-0.03
	독립국	국적사	842	1	0.12	1,145	2	0.17	0.06

구분		2017년 2분기			2018년 2분기			전년 대비 증감
		운항 계획	결항 횟수	결항률	운항 계획	결항 횟수	결항률	
가연합	외항사	1,258	0	0.00	1,552	0	0.00	0.00
	합계	2,100	1	0.05	2,697	2	0.07	0.03
대양주	국적사	4,067	0	0.00	4,258	0	0.00	0.00
	외항사	130	0	0.00	130	0	0.00	0.00
	합계	4,197	0	0.00	4,388	0	0.00	0.00
중동	국적사	240	0	0.00	244	0	0.00	0.00
	외항사	564	0	0.00	590	0	0.00	0.00
	합계	804	0	0.00	834	0	0.00	0.00
기타	외항사	78	0	0.00	102	0	0.00	0.00
	합계	78	0	0.00	102	0	0.00	0.00
합계	국적사	65,734	19	0.03	74,879	45	0.06	0.03
	외항사	31,727	47	0.15	35,790	93	0.26	0.11
	합계	97,461	66	0.07	110,669	138	0.12	0.06

주 : 국제선(출발+도착), 운항횟수(여객기, 정기)
 자료 : 한국공항공사 및 인천국제공항공사 통계



〈그림 2-29〉 노선별 국제선 결항률 증감

- ❖ 2018년 2분기 국제선 결항사유 중 가장 높은 것은 68건을 기록한 기상으로 인한 결항으로 전체 결항사유 중 약 49.28%이며, 중국노선과 일본노선에서 해당 사유의 결항이 약 80.30% 발생함.

〈표 2-39〉 국제선 노선별 결항사유

단위 : 편, %

구분	운항 계획	결항 횟수	결항 률	결항 사유						
				기상	접속	정비	여객 처리	기타		
일본	국적사	26,491	20	0.08	13	4	3	0	0	
	외항사	2,762	5	0.18	1	0	4	0	0	
중국	국적사	13,609	16	0.12	11	3	0	0	2	
	외항사	12,963	52	0.40	28	8	1	1	14	
아시아	동남아	국적사	16,552	4	0.02	2	0	2	0	0
		외항사	9,149	19	0.21	2	5	6	0	6
	동북아	국적사	6,218	3	0.05	1	0	0	0	2
		외항사	5,230	11	0.21	8	1	1	0	1
	서남아	국적사	493	0	0.00	0	0	0	0	0
		외항사	104	2	1.92	0	1	1	0	0
미주	북미	국적사	3,501	0	0.00	0	0	0	0	0
		외항사	1,436	1	0.07	0	0	1	0	0
	중남미	국적사	0	0		0	0	0	0	0
		외항사	102	0	0.00	0	0	0	0	0
유럽	구주	국적사	2,368	0	0.00	0	0	0	0	0
		외항사	1,670	3	0.18	0	0	3	0	0
	독립국 가연합	국적사	1,145	2	0.17	2	0	0	0	0
		외항사	1,552	0	0.00	0	0	0	0	0
대양주	국적사	4,258	0	0.00	0	0	0	0	0	
	외항사	130	0	0.00	0	0	0	0	0	
중동	국적사	244	0	0.00	0	0	0	0	0	
	외항사	590	0	0.00	0	0	0	0	0	
기타	외항사	102	0	0.00	0	0	0	0	0	
합계		110,669	138	0.12	68	22	22	1	25	

주 : 국제선(출발+도착), 운항횟수(여객기, 정기)
 자료 : 한국공항공사 및 인천국제공항공사 통계

라. 정시율 취약 노선 및 항공사

- ❖ 2018년 2분기 대륙노선별 운항횟수가 100회 이상인 항공사 중 정시율 90%미만 항공사는 아래와 같음.
 - ▶ 국적항공사 중 노선별 정시율이 가장 낮은 항공사는 서남아노선의 아시아나항공으로 지연 및 결항사유로 항공기 접속으로 인한 지연 또는 결항 10건, 항로혼잡으로 인한 지연 또는 결항이 7건 등이 발생하여 정시율은 약 80.77%이

며, 다음으로 정시율이 낮은 노선 및 항공사는 중국노선의 티웨이항공으로 항공기 접속으로 인한 지연 또는 결항 23건, 향로혼잡으로 인한 지연 또는 결항이 3건 등이 발생하며 정시율 약 83.89%로 나타남.

- ▶ 외국적항공사 중 노선별 정시율이 가장 낮은 항공사는 중국노선의 중국하문항공으로 지연 및 결항사유로 항공기 접속으로 인한 지연 또는 결항, 향로혼잡으로 인한 지연 등이 발생하며 약 76.32%의 정시율로 나타남.
- ▶ 다음으로 정시율이 낮은 외국적 항공사로는 아프리카노선의 이디오피안항공은 항공기 접속으로 인한 지연 또는 결항 등이 발생하며 약 78.43%의 정시율로 나타남.

〈표 2-40〉 국제선 취약노선 및 항공사 현황

단위 : 편, %, %p

대륙별 소분류	구분		운항 횟수	지연 횟수	결항 횟수	정시 율	지연 및 결항 사유					
	국적 외항	항공사명					기 상	접 속	정 비	향로 혼잡	여객 차터	기 타
중국	국적사	티웨이항공	180	29	0	83.89	0	23	0	3	0	3
	외항사	선전항공	272	37	0	86.40	5	18	0	13	0	1
		중국하문항공	152	36	0	76.32	1	23	0	12	0	0
동남아	국적사	티웨이항공	1,597	162	0	89.86	4	134	4	10	1	9
	외항사	필리핀 에어아시아	506	52	0	89.72	2	41	1	3	0	5
동북아	외항사	MIAT 몽골항공	207	32	0	84.54	25	0	0	7	0	0
서남아	국적사	아시아나항공	130	25	0	80.77	2	10	4	7	0	2
	외항사	인도항공	102	11	2	87.50	0	7	4	2	0	0
북미	외항사	에어캐나다	350	41	0	88.29	0	27	3	9	1	1
구주	외항사	에어프랑스	216	22	0	89.81	0	10	3	6	0	3
중동	국적사	대한항공	244	32	0	86.89	0	2	2	25	0	3
아프 리카	외항사	이디오피안항 공	102	22	0	78.43	1	19	1	1	0	0

주1 : 국제선(출발+도착), 운항횟수(여객기, 정기)

주2 : 지연사유 중 기타란 공항 사정, 지상조업 등을 말함.

자료 : 한국공항공사 및 인천국제공항공사 통계

3. 공항 정시성 정보

가. 국내선 정시운항 현황

- ❖ 공항별 국내선 정시운항 현황을 살펴보면, 군산공항이 가장 낮은 정시율을 보이며, 다음으로 제주공항, 대구공항, 김포공항 순으로 정시율이 낮게 나타남.
 - ▶ 군산공항은 2018년 2분기 정시율이 전년 동분기 대비 약 10.90%p 감소하며, 약 77.84%로 가장 낮은 정시율을 보임.
 - ▶ 제주공항은 항공기 접속지연으로 인한 정시율 하락과 2018년 2분기 윈드시어 및 호우로 인한 악기상이 발생으로 인한 정시율 하락이 복합적으로 발생하며 전년 동분기 대비 약 5.30%p 감소한 약 80.66%의 정시율을 보임.
 - ▶ 국내선 정시율이 가장 높은 공항은 무안공항으로 2018년 2분기 정시율이 전년 동분기 대비 약 1.65%p 감소한 약 95.05%로 나타났으며, 울산공항은 약 0.26%p 증가한 약 92.41%의 정시율을 보임.

〈표 2-41〉 공항별 국내선 정시성 현황

단위 : 편, %, %p

구분	2016년 2분기			2017년 2분기			2018년 2분기			전년 대비 증감
	운항 계획	정상 운항	정시율	운항 계획	정상 운항	정시율	운항 계획	정상 운항	정시율	
인천	1,170	1,022	87.35	1,247	1,114	89.33	1,430	1,305	91.26	1.92
김포	32,129	25,450	79.21	31,909	28,770	90.16	31,147	27,089	86.97	-3.19
김해	11,626	9,789	84.20	12,239	10,450	85.38	12,159	10,644	87.54	2.16
제주	38,687	27,349	70.69	39,843	34,246	85.95	39,484	31,846	80.66	-5.30
청주	3,134	2,571	82.04	3,658	3,366	92.02	3,172	2,816	88.78	-3.24
대구	2,743	2,348	85.60	3,126	2,825	90.37	3,247	2,801	86.26	-4.11
광주	2,644	2,071	78.33	3,052	2,678	87.75	3,424	2,992	87.38	-0.36
무안	182	170	93.41	182	176	96.70	364	346	95.05	-1.65
여수	1,222	1,077	88.13	1,274	1,199	94.11	1,264	1,152	91.14	-2.97
울산	1,270	1,153	90.79	1,274	1,174	92.15	1,806	1,669	92.41	0.26
사천	468	384	82.05	468	393	83.97	494	450	91.09	7.12

구분	2016년 2분기			2017년 2분기			2018년 2분기			전년 대비 증감
	운항 계획	정상 운항	정시율	운항 계획	정상 운항	정시율	운항 계획	정상 운항	정시율	
포항	228	193	84.65	364	352	96.70	364	334	91.76	-4.95
군산	364	259	71.15	364	323	88.74	546	425	77.84	-10.90
원주	182	175	96.15	182	176	96.70	182	167	91.76	-4.95
합계	96,049	74,011	77.06	99,182	87,242	87.96	99,083	84,036	84.81	-3.15

주 : 국내선(출발+도착), 운항횟수(여객기, 정기)
 자료 : 한국공항공사 및 인천국제공항공사 통계

- ❖ 공항별 국내선 지연율이 가장 높은 공항은 군산공항으로 약 22.16%의 지연율을 보였으며, 다음으로 제주공항이 약 19.13%의 지연율을 보임.
 - ▶ 지연율이 낮은 공항으로 포항공항이 약 2.34%, 울산공항이 4.52%, 무안공항이 4.95%로 나타났으며, 김포, 김해, 제주공항은 모두 지연율 10% 이상으로 나타남.
- ❖ 공항별 국내선 결항률이 가장 높은 공항은 포항공항으로 약 6.04%의 결항률을 보였으며, 다음으로 울산공항이 약 3.21%의 결항률을 보임.
 - ▶ 청주, 광주, 무안, 군산 공항은 2018년 2분기 결항편이 없음.

〈표 2-42〉 국내선 공항별 정시율, 지연율, 결항률 현황

단위 : 편, %

구분	운항계획	운항횟수	정상운항	정시율	지연횟수	지연율	결항횟수	결항률
인천	1,430	1,427	1,305	91.26	122	8.55	3	0.21
김포	31,147	30,919	27,089	86.97	3,830	12.39	228	0.73
김해	12,159	12,092	10,644	87.54	1,448	11.97	67	0.55
제주	39,484	39,377	31,846	80.66	7,531	19.13	107	0.27
청주	3,172	3,172	2,816	88.78	356	11.22	0	0.00
대구	3,247	3,246	2,801	86.26	445	13.71	1	0.03
광주	3,424	3,424	2,992	87.38	432	12.62	0	0.00
무안	364	364	346	95.05	18	4.95	0	0.00
여수	1,264	1,259	1,152	91.14	107	8.50	5	0.40
울산	1,806	1,748	1,669	92.41	79	4.52	58	3.21
사천	494	480	450	91.09	30	6.25	14	2.83
포항	364	342	334	91.76	8	2.34	22	6.04

구분	운항계획	운항횟수	정상운항	정시율	지연횟수	지연율	결항횟수	결항률
군산	546	546	425	77.84	121	22.16	0	0.00
원주	182	178	167	91.76	11	6.18	4	2.20
합계	99,083	98,574	84,036	84.81	14,538	14.75	509	0.51

주 : 국내선(출발+도착), 운항횟수(여객기, 정기)
 자료 : 한국공항공사 및 인천국제공항공사 통계

❖ 공항별 국내선 지연은 김포, 김해, 제주공항 노선에서 전체 지연(14,538건) 중 약 88.11%가 발생하였으며, 제주공항이 7,531건, 김포공항이 3,830건, 김해공항이 1,448건 발생함.

- ▶ 제주공항의 지연사유는 접속지연이 7,211건으로 전체 지연 7,531건 중 약 95.75%를 차지하며, 기상에 의한 지연이 146건으로 약 1.94%를 차지함.
- ▶ 김포공항의 지연사유는 접속지연이 3,493건으로 전체 지연 3,830건 중 약 91.20%를 차지하며, 여객처리에 의한 지연이 83건으로 약 2.17%, 기상에 의한 지연이 80건으로 약 2.09%를 차지함.
- ▶ 김해공항의 지연사유는 접속지연이 1,184건으로 전체 지연 1,448건 중 약 81.77%를 차지하며, 여객처리에 의한 지연이 85건으로 약 5.87%, 기상에 의한 지연이 56건으로 약 3.87%를 차지함.

〈표 2-43〉 공항별 국내선 지연사유

단위 : 편, %

구분	지연 횟수	지연사유(편)						지연사유(%)					
		기상	접속	정비	항로	여객 처리	기타	기상	접속	정비	항로	여객 처리	기타
인천	122	2	29	9	9	7	66	1.64	23.77	7.38	7.38	5.74	54.10
김포	3,830	80	3,493	83	51	83	40	2.09	91.20	2.17	1.33	2.17	1.04
김해	1,448	56	1,184	28	23	85	72	3.87	81.77	1.93	1.59	5.87	4.97
제주	7,531	146	7,211	83	23	40	28	1.94	95.75	1.10	0.31	0.53	0.37
청주	356	5	335	9	0	3	4	1.40	94.10	2.53	0.00	0.84	1.12
대구	445	8	422	3	11	0	1	1.80	94.83	0.67	2.47	0.00	0.22
광주	432	5	423	3	0	0	1	1.16	97.92	0.69	0.00	0.00	0.23
무안	18	3	13	2	0	0	0	16.67	72.22	11.11	0.00	0.00	0.00
여수	107	1	102	3	0	0	1	0.93	95.33	2.80	0.00	0.00	0.93
울산	79	3	68	6	0	2	0	3.80	86.08	7.59	0.00	2.53	0.00

구분	지연 횟수	지연사유(편)						지연사유(%)					
		기상	접속	정비	항로	여객 처리	기타	기상	접속	정비	항로	여객 처리	기타
사천	30	3	24	3	0	0	0	10.00	80.00	10.00	0.00	0.00	0.00
포항	8	1	6	1	0	0	0	12.50	75.00	12.50	0.00	0.00	0.00
군산	121	0	114	3	1	1	2	0.00	94.21	2.48	0.83	0.83	1.65
원주	11	1	8	2	0	0	0	9.09	72.73	18.18	0.00	0.00	0.00
합계	14,538	314	13,432	238	118	221	215	2.16	92.39	1.64	0.81	1.52	1.48

주 : 국내선(출발+도착), 운항횟수(여객기, 정기)
 자료 : 한국공항공사, 인천국제공항공사 통계

❖ 공항별 국내선 결항은 김포, 김해, 제주공항 노선에서 전체 결항(402건) 중으로 약 78.98%가 발생하였으며, 제주공항이 107건, 김포공항이 228건, 김해공항이 67건 발생함.

- ▶ 제주공항의 항공기 접속에 의한 결항이 51건으로 약 47.66%를 차지하며, 기상에 의한 결항이 21건으로 약 19.63%를 차지함.
- ▶ 김포공항의 결항사유는 기상에 의한 결항이 104건으로 약 45.61%를 차지하며, 항공기 접속에 의한 결항이 88건으로 약 38.60%를 차지함.
- ▶ 김해공항의 결항사유는 기상에 의한 결항이 45건으로 약 67.16%를 차지하며, 항공기 접속에 의한 결항이 18건으로 약 26.87%를 차지함.

〈표 2-44〉 공항별 국내선 결항사유

단위 : 편, %

구분	결항 횟수	결항사유(편)				결항사유(%)			
		기상	접속	정비	기타	기상	접속	정비	기타
인천	3	3	0	0	0	100.00	0.00	0.00	0.00
김포	228	104	88	14	22	45.61	38.60	6.14	9.65
김해	67	45	18	3	1	67.16	26.87	4.48	1.49
제주	107	21	51	9	26	19.63	47.66	8.41	24.30
청주	0	0	0	0	0	-	-	-	-
대구	1	1	0	0	0	100.00	0.00	0.00	0.00
광주	0	0	0	0	0	-	-	-	-
무안	0	0	0	0	0	-	-	-	-
여수	5	3	1	0	1	60.00	20.00	0.00	20.00

구분	결항 횟수	결항사유(편)				결항사유(%)			
		기상	접속	정비	기타	기상	접속	정비	기타
울산	58	32	25	0	1	55.17	43.10	0.00	1.72
사천	14	11	2	1	0	78.57	14.29	7.14	0.00
포항	22	21	1	0	0	95.45	4.55	0.00	0.00
군산	0	0	0	0	0	-	-	-	-
원주	4	4	0	0	0	100.00	0.00	0.00	0.00
합계	509	245	186	27	51	48.13	36.54	5.30	10.02

주 : 국내선(출발+도착), 운항횟수(여객기, 정기)
 자료 : 한국공항공사 및 인천국제공항공사 통계

- ❖ 국내선 노선별 정시성 현황을 살펴보면, 2018년 2분기 정시율이 85% 미만인 노선은 제주~김포노선이 2018년 2분기 정시율 약 82.94%, 제주~김해노선이 약 81.97%, 제주~대구노선이 약 83.20%, 제주~군산노선이 약 76.47%로 나타남.
 - ▶ 해당 구간의 경우 제주공항의 높은 수요로 인한 항공기 접속지연의 의한 영향으로 정시성이 낮게 나타남.
 - ▶ 제주~군산 노선의 경우 약 76.47%의 정시율로 우선적인 개선이 필요함.
 - ▶ 김포~광주 노선의 경우 정시율이 약 95.88%로 나타나며, 국내선 노선 중 가장 높은 정시율을 보이는 것으로 나타남.

〈표 2-45〉 국내선 노선별 정시성 현황

단위 : 편, %

구분	2018년 2분기 운항실적				정시율		지연율		결항률	
	운항 계획	운항 횟수	지연 횟수	결항 횟수	2017년 2분기	2018년 2분기	2017년 2분기	2018년 2분기	2017년 2분기	2018년 2분기
제주~김포	45,038	44,872	7,518	166	88.50	82.94	11.33	16.75	0.19	0.37
제주~김해	11,536	11,518	2,062	18	81.64	81.97	18.01	17.90	0.43	0.16
김해~김포	10,650	10,540	1,062	110	86.93	89.00	12.29	10.08	0.89	1.03
청주~제주	6,344	6,344	950	0	90.39	85.03	9.58	14.97	0.03	0.00
제주~광주	6,120	6,120	916	0	86.15	85.03	13.85	14.97	0.00	0.00
제주~대구	5,507	5,504	922	3	89.32	83.20	10.68	16.75	0.00	0.05
울산~김포	2,726	2,624	120	102	92.31	91.86	4.73	4.57	3.11	3.74
인천~김해	2,132	2,126	147	6	89.35	92.82	10.03	6.91	0.68	0.28

구분	2018년 2분기 운항실적				정시율		지연율		결항률	
	운항 계획	운항 횟수	지연 횟수	결항 횟수	2017년 2분기	2018년 2분기	2017년 2분기	2018년 2분기	2017년 2분기	2018년 2분기
여수~김포	1,436	1,426	116	10	93.91	91.23	5.88	8.13	0.23	0.70
제주~군산	1,092	1,092	257	0	88.74	76.47	11.26	23.53	0.00	0.00
제주~여수	1,092	1,092	127	0	93.06	88.37	6.94	11.63	0.00	0.00
제주~울산	886	872	82	14	91.35	89.16	5.00	9.40	3.85	1.58
김포~광주	728	728	30	0	93.54	95.88	5.98	4.12	0.51	0.00
사천~김포	728	704	42	24	90.11	90.93	6.29	5.97	3.85	3.30
인천~대구	728	728	35	0	95.19	95.19	4.28	4.81	0.55	0.00
제주~무안	728	728	61	0	94.78	91.62	5.22	8.38	0.00	0.00
포항~김포	728	684	20	44	96.43	91.21	2.50	2.92	1.10	6.04
제주~원주	364	356	35	8	96.43	88.19	3.57	9.83	0.00	2.20
대구~김포	260	260	10	0	-	96.15	-	3.85	-	0.00
제주~사천	260	256	26	4	65.87	88.46	34.13	10.16	0.00	1.54

주 : 국내선(출발+도착), 운항횟수(여객기, 정기)
 자료 : 한국공항공사 및 인천국제공항공사 통계

- ❖ 국내선 노선 중 운항횟수가 5,000회 이상인 노선의 지연사유는 아래와 같음.
 - ▶ 제주공항에 출·도착을 하는 노선이 대부분으로 접속지연, 기상에 의한 지연 순으로 점유율이 높게 나타남.
 - ▶ 제주~김포노선은 접속지연이 약 94.19%, 기상에 의한 지연이 약 2.95%로 나타났으며, 제주~김해 노선은 접속지연이 약 91.56%, 기상에 의한 지연이 약 2.91%로 나타남.
 - ▶ 김포~김해노선은 접속지연이 약 84.65%, 기상에 의한 지연이 약 3.01%로 나타나며, 제주 이용 노선 보다 접속지연의 비중이 상대적으로 적음.

〈표 2-46〉 국내선 대표노선²⁸⁾ 지연사유

단위 : 편, %

구분	지연 횟수	지연사유(편)					지연사유(%)				
		기상	접속	정비	항로	기타	기상	접속	정비	항로	기타
제주~김포	7,518	147	7,081	111	64	115	1.96	94.19	1.48	0.85	1.53

28) 국내선 대표노선은 운항횟수가 5,000회 이상인 노선을 제시함.

구분	지연 횟수	지연사유(편)					지연사유(%)				
		기상	접속	정비	항로	기타	기상	접속	정비	항로	기타
제주~김해	2,062	60	1,888	27	14	73	2.91	91.56	1.31	0.68	3.54
김포~김해	1,062	32	899	13	11	107	3.01	84.65	1.22	1.04	10.08
청주~제주	950	14	907	15	0	14	1.47	95.47	1.58	0.00	1.47
제주~광주	916	11	890	8	0	7	1.20	97.16	0.87	0.00	0.76
제주~대구	922	16	881	8	11	6	1.74	95.55	0.87	1.19	0.65

주 : 국내선(출발+도착), 운항횟수(여객기, 정기)
 자료 : 한국공항공사 및 인천국제공항공사 통계

- ❖ 국내선 노선 중 운항횟수가 5,000회 이상인 노선의 결항사유는 아래와 같음.
 - ▶ 제주공항에 출·도착을 하는 노선이 대부분으로 기상에 의한 결항, 항공기 접속에 의한 결항 순으로 점유율이 높게 나타남.
 - ▶ 김포~제주노선은 기상에 의한 결항이 약 62.66%, 항공기 접속에 의한 결항이 약 22.28%를 차지함.
 - ▶ 제주~청주노선은 기상에 의한 결항이 약 71.30%, 항공기 접속에 의한 결항이 약 8.33%를 차지하며,
 - ▶ 제주~대구노선은 기상에 의한 결항이 약 82.11%, 항공기 접속에 의한 결항이 약 16.26%로 나타남.
 - ▶ 제주~광주노선은 기상에 의한 결항이 약 78.72%로 나타나며, 항공기 접속에 의한 결항이 약 14.89%로 나타남.
 - ▶ 김해~제주노선은 기상에 의한 결항이 약 52.42%, 항공기 접속에 의한 결항이 약 22.58%를 차지하며, 김포~김해노선은 항공기 접속 결항이 약 50.00%, 정비에 의한 결항이 약 25.00%로 나타나는데, 이는 비교적 온화한 김해공항 기후 영향으로 타 노선에 비하여 기상에 의한 결항 비율이 적음.

〈표 2-47〉 국내선 대표노선 결항사유

단위 : 편, %

구분	결항횟수	결항사유(편)				결항사유(%)			
		기상	접속	정비	기타	기상	접속	정비	기타
제주~김포	166	9	94	16	47	5.42	56.63	9.64	28.31

구분	결항횟수	결항사유(편)				결항사유(%)			
		기상	접속	정비	기타	기상	접속	정비	기타
제주~김해	18	12	2	2	2	66.67	11.11	11.11	11.11
김해~김포	110	73	32	5	0	66.36	29.09	4.55	0.00
청주~제주	0	0	0	0	0	0.00	0.00	0.00	0.00
제주~광주	0	0	0	0	0	0.00	0.00	0.00	0.00
제주~대구	3	2	1	0	0	66.67	33.33	0.00	0.00

주 : 국내선(출발+도착), 운항횟수(여객기, 정기)
 자료 : 한국공항공사 및 인천국제공항공사 통계

나. 국제선 정시운항 현황

- ❖ 2018년 2분기 국제선 공항 기준 정시율은 약 95.36%로 나타남.
 - ▶ 국제선 정시율이 가장 높은 공항은 김포공항(약 98.45%)이며, 다음으로 대구 공항(약 97.61%)임.
 - ▶ 운항 계획이 가장 많은 인천공항의 경우 약 94.89%의 정시율을 보임.
 - ▶ 인천공항은 국내공항의 국제선 정기 여객선 운항계획 중 약 75.31%를 차지하는 공항으로 다수의 항공편이 밀집됨에 따라 정시율이 타 공항에 비교하여 낮게 나타남.
- ❖ 2018년 2분기 국제선 공항 기준 지연율은 약 4.52%로 나타나며, 결항률은 약 0.12%로 나타남.
 - ▶ 국제선 지연율이 가장 높은 공항은 무안 공항이며, 결항률이 가장 높은 공항은 청주공항으로 나타남.

〈표 2-48〉 국제선 공항별 정시성 현황

단위 : 편, %

구분	운항계획	운항횟수	정상운항	정시율	지연횟수	지연율	결항횟수	결항률
인천	83,350	83,280	79,091	94.89	4,189	5.03	70	0.08
김포	5,091	5,087	5,012	98.45	75	1.47	4	0.08
김해	15,431	15,373	14,877	96.41	496	3.23	58	0.38

구분	운항계획	운항횟수	정상운항	정시율	지연횟수	지연율	결항횟수	결항률
제주	2,875	2,870	2,741	95.34	129	4.49	5	0.17
청주	420	419	407	96.90	12	2.86	1	0.24
대구	3,186	3,186	3,110	97.61	76	2.39	0	0.00
무안	316	316	293	92.72	23	7.28	0	0.00
합계	110,669	110,531	105,531	95.36	5,000	4.52	138	0.12

주 : 국제선(출발+도착), 운항횟수(여객기, 정기)
 자료 : 한국공항공사 및 인천국제공항공사 통계

❖ 2018년 2분기 국제선 지연 사유는 모든 공항에서 항공기 접속지연이 차지하는 비중이 50%이상으로 나타났으며, 인천공항과 김포공항, 청주공항은 항공 혼잡 원인이 다음으로 높은 원인으로 나타남.

- ▶ 인천공항의 지연사유는 항공기 접속 지연이 약 55.14%로 높게 나타났으며, 항로혼잡이 약 21.22%로 그 뒤를 이음.
- ▶ 인천공항의 결항사유는 기상에 의한 결항이 약 30.00%, 항공기 접속이 약 14.29%, 정비에 의한 결항이 24.29% 등으로 나타남.

<표 2-49> 국제선 공항별 지연사유

단위 : 편, %

구분	지연횟수	지연사유(편)					지연사유(%)				
		기상	접속	정비	항로 혼잡	기타	기상	접속	정비	항로 혼잡	기타
인천	4,189	347	2,310	249	889	394	8.28	55.14	5.94	21.22	9.41
김포	75	8	40	12	12	3	10.67	53.33	16.00	16.00	4.00
김해	496	69	321	32	41	33	13.91	64.72	6.45	8.27	6.65
제주	129	19	83	5	4	18	14.73	64.34	3.88	3.10	13.95
청주	12	1	7	1	3	0	8.33	58.33	8.33	25.00	0.00
대구	76	3	70	1	2	0	3.95	92.11	1.32	2.63	0.00
무안	23	0	18	3	0	2	0.00	78.26	13.04	0.00	8.70
합계	5,000	447	2,849	303	951	450	8.94	56.98	6.06	19.02	9.00

주 : 국제선(출발+도착), 운항횟수(여객기, 정기)
 자료 : 한국공항공사 및 인천국제공항공사 통계

〈표 2-50〉 국제선 공항별 결항사유

단위 : 편, %

구분	결항횟수	결항사유(편)				결항사유(%)			
		기상	접속	정비	기타	기상	접속	정비	기타
인천	70	21	10	17	22	30.00	14.29	24.29	31.43
김포	4	2	1	0	1	50.00	25.00	0.00	25.00
김해	58	42	8	5	3	72.41	13.79	8.62	5.17
제주	5	2	3	0	0	40.00	60.00	0.00	0.00
청주	1	1	0	0	0	100.00	0.00	0.00	0.00
대구	0	0	0	0	0	-	-	-	-
무안	0	0	0	0	0	-	-	-	-
합계	138	68	22	22	26	49.28	15.94	15.94	18.84

주 : 국제선(출발+도착), 운항횟수(여객기, 정기)
 자료 : 한국공항공사 및 인천국제공항공사 통계