

---

2016년도

# 국가물류시행계획

---

2016. 12.

국토교통부 · 해양수산부



# 목 차

I . 시행계획의 성격과 수립경위 .....	1
II . 국가물류 기본계획(2016~2025) 개요 .....	2
III . 2015년 시행계획 추진 실적 .....	4
IV . 최근 국가물류 현황과 전망 .....	11
V . 2016년 국가물류 시행계획 .....	18
전략1. 산업트렌드 변화에 대응한 고부가가치 물류산업 육성 .....	19
전략2. 세계 물류지형 변화에 따른 글로벌 물류시장 진출확대 .....	68
전략3. 미래대응형 스마트 물류기술 개발 및 확산 .....	88
전략4. 지속가능한 물류산업 환경 조성 .....	95
VI . 2016년 재원투입 계획 .....	112



# I. 시행계획의 성격과 수립경위

## □ 의의

- 중·장기 국가물류전략인 「국가물류기본계획(2016~2025)」을 시행하기 위한 연차별 세부계획

## □ 법적 근거

- 「물류정책기본법 제13조」에 따라 국토교통부장관 및 해양수산부장관은 국가물류기본계획을 시행하기 위하여 연도별 시행계획을 매년 공동으로 수립

### 관련 법령

#### 【물류정책기본법】

제13조(연도별시행계획의 수립) ① 국토교통부장관 및 해양수산부장관은 국가물류기본계획을 시행하기 위하여 연도별 시행계획을 매년 공동으로 수립하여야 한다.

#### 【물류정책기본법 시행령】

제6조(연도별시행계획의 수립 등) ① 국토교통부장관 및 해양수산부장관은 법 제13조제1항에 따라 국가물류기본계획의 연도별 시행계획을 수립하려는 경우에는 미리 관계 중앙행정기관의 장, 특별시장·광역시장·도지사 및 특별자치도지사와의 협의를 한 후 법 제19조제1항제1호에 따른 물류정책분과위원회의 심의를 거쳐야 한다.

② 국토교통부장관은 수립된 연도별시행계획을 관계 행정기관의 장에게 통보하여야 하며, 관계 행정기관의 장은 연도별시행계획의 원활한 시행을 위하여 적극 협조하여야 한다.

③ 관계 행정기관의 장은 전년도 연도별시행계획의 추진실적과 해당 연도의 시행계획을 매년 2월 말까지 국토교통부장관 및 해양수산부장관에게 제출하여야 한다.

## □ 수립경위 및 향후 계획

- 「국가물류기본계획(2016~2025)」 확정·공고('16.8)
- '11년도, '12년도, '13년도, '14년도 국가물류기본계획 시행계획('11.8, '12.4, '13.5, '14.5, '15.5) 수립
- 관련 부처(부서) 의견 조회('16. 10),

## II. 국가물류기본계획(2016~2025) 개요

### 1 '16~'25년 물류정책 추진방향

국가물류기본계획('11~'20) 추진실태, 국내외 물류여건 및 미래 전망 등을 바탕으로 미래 물류정책 추진방향을 제시

	OLD PARADIGM	NEW PARADIGM
주체	정부재정 지원에 의존하는 <b>정부주도 물류</b>	창의적 서비스의 자발적 창출을 도모하는 <b>민간주도 물류</b>
대상	경제성장을 지향하는 <b>수출입 지원 물류</b>	국민생활 편의를 지향하는 <b>생활밀착 물류</b> (B2C, C2C, M2C 등)
형태	단일부처/단일산업 기반의 <b>단독·분업적 물류</b>	공유/협업 지향의 <b>융복합 물류</b> (물류+IT+유통+금융 등)
역할	제조/유통이 주도하는 <b>지원 물류</b>	제조/유통을 주도하는 <b>선도 물류</b>
범위	국내네트워크 기반의 <b>지역중심형 물류</b>	통일/유라시아시대에 대비하는 <b>글로벌 연계·확장형 물류</b>

- (주 체) 정부재정 지원에 의존하는 정부주도 물류에서 창의적 서비스의 자발적 창출을 도모하는 민간주도 물류로의 전환
- (대 상) 경제성장을 지원하는 수출입 지원물류 중심에서 수출입 물류와 국민생활 편의를 지향하는 생활밀착물류까지 포함
- (범 위) 단일부처, 단일 산업기반의 단독·분업적 물류에서 공유·협업 지향의 융복합 물류로의 전환
- (역 할) 제조·유통이 주도하는 지원 물류에서 제조·유통을 주도하는 선도 물류로의 전환
- (지 역) 국내지역 중심형 물류에서 통일·유라시아시대에 대비하는 글로벌 연계·확장형 물류로의 전환

비전 ▶

**물류 혁신과 신산업 창출을 통한 글로벌 물류강국 실현**

목표 ▶

물류산업 일자리  
59 → 70만개국제 물류경쟁력지수(LPI)  
21 → 10위물류산업 매출액  
91 → 150조원

전략 ▶

Strategy 1

산업트렌드 변화에  
대응한  
고부가가치물류산업육성

- 고부가가치 물류 신산업 창출
- 물류 신산업 창출을 위한 지원체계 마련
- 물류허브 경쟁력 강화

Strategy 2

세계 물류 지형  
변화에 따른  
해외물류시장진출 확대

- 한국형 GTO육성 등 글로벌 물류거점 진출
- 동북아·유라시아 물류시장 진출 네트워크 확보
- 북극해 항로 상용화, 파나마 운하 확장 등 대응
- 국경간 전자상거래 배송지원체계 강화
- 해외진출 지원을 위한 공동플랫폼 구축

Strategy 3

미래대응형  
스마트 물류기술  
개발 및 확산

- 드론, '물류센터 로봇기술' 등 조기 상용화
- '핵심 스마트 물류기술' 개발 추진
- 중장기 로드맵 수립·추진
- 육·해·공 통합정보 활용체계 마련

Strategy 4

지속가능한  
물류산업 환경 조성

- 30년 온실가스 감축목표 달성 기반조성
- 친환경 녹색물류 추진
- 국가 위험물 안전관리 시스템 구축 등
- e-Navigation 기술개발 등

### Ⅲ. 2015년 시행계획 추진 실적

#### 1 육해공 통합물류체계 구축을 통해 물류효율화 구현

##### ① 물류시설의 체계적 개발과 운영 활성화

- 실수요만 검증되면 공급량(총량)에 상관없이 물류단지 건설이 가능하도록 실수요 검증 법적 근거 마련('15.6)
- 물류유통 관련 신산업 등 지원을 위해 도심내 화물터미널 등 노후 물류·유통시설을 활용한 도시첨단물류단지 조성 제도 도입

\* '15.12 「물류시설의 개발 및 운영에 관한 법률」 개정 완료('16.6 시행)

##### ② 도시·산지 물류 경쟁력 확보를 통한 지역물류 효율화

- 수산물 유통단계 축소로 유통비용 절감 등 수산물의 부가가치 제고를 위해 수산물 산지유통센터(FPC\*)를 건립 (2개소 준공)

\* Fisheries Products Processing & Marketing Center

##### ③ 철도와 연안 해운 활성화·효율화를 위한 지원 강화

- 철도운임 신고의무 축소 등 「철도사업법」을 개정('15.12) 추진하여 타 운송수단(해운, 육상)과의 경쟁력을 확보
- 연안 선박 현대화 금융지원(이차보전)을 통해 영세한 연안선사의 선박 신조를 활성화하고 서비스 질 향상 및 해상 안전 도모(여객선 및 화물선 총 20척 건조, 이차보전 1,601백만 원)

##### ④ 주요 무역항의 경쟁력 강화를 위한 기반 조성

- 부산항 등 주요 무역항(부산, 광양, 인천, 울산 등)의 기반시설개선



## 및 항만시설 개량

- \* 부산항(배후단지 조성 등), 광양항 (진입도로 건설 등), 인천항(진입도로건설 등), 울산항(배후단지 조성사업 추진 등) 등
- 부두운영회사(TOC)간 경쟁유도를 통한 항만 생산성 제고를 위하여 부두운영회사(35개社) 성과 평가제도 실시('15.7~'15.12)

## ⑤ 정보화 등을 통한 거점간 연계강화

- 육상·해상·항공 등의 물류정보를 통합 제공하는 국가물류통합정보센터 위탁운영 ('15)

## 2 고품질 물류서비스 제공을 위한 소프트웨어 구축

### ① 물류정책의 신뢰성 강화를 위한 통계관리체계 구축

- 화물운송실적 관리시스템을 운영하여 화물유통시장의 투명성 제고 등 선진화 추진('15)

### ② 주요 물류거점의 정보인프라 확대

- 주요 내륙물류거점에 설치된 RFID인프라 운영을 통해 컨테이너화물 차량의 통과정보를 안정적으로 수집·제공('15년)
- 7개 센터로 분산 운영 중인 항만운영정보시스템(Port-MIS)의 통합프로그램 개발 등 해운항만물류 통합정보망 구축(1단계) 사업 추진('15.6~12월)
- 항공물류정보시스템의 지속·안정적인 운영을 위해 항공물류정보망 전담기관 지정('15.3, 인천국제공항공사)

### ③ 맞춤형 인력 양성 및 확보

- 물류·해운산업의 환경 변화 및 기업 수요에 부응하는 이론과 현장 실무를 겸비한 물류전문인력양성 지원
  - \* 물류인력 1,222명, 항공인력 180명, 해운항만 물류인력 교육 프로그램 시행 및 지원(해기사 137명 등)

### ④ 범사회적 물류공동화 역량 강화

- 공동물류 인식제고를 위해 물류정책 우수사례 설명회 8회, 공동물류지원(인천시 등 5개 지자체)실시
- 물류시설의 운영효율화 지원을 위해 물류창고정보 시스템 운영하여 중소 물류기업의 시장참여를 확대

## 3

### 녹색물류체계 구축과 물류보안 강화로 선진물류 구현

#### ① 글로벌 환경규제에 대응하기 위한 친환경 물류체계 구축

- 온실가스 감축 추진을 위한 물류에너지 목표관리제 참여기업 확대
  - \* 143개('14) → 183개사('15)
- Green port 구축을 위한 친환경 항만 기반시설 구축
  - \* 울산항 저압 AMP(육상전원 공급시설) 10기 설치, 항만공간 활용한 태양광 등 신재생 에너지 생산 등
- 연안 해운 확대를 위해, 도로에서 연안 해운으로 전환되는 화물 등에 대한 전환교통 보조
  - \* 전환물량 2,061천톤('14)에서 2,119천톤('15)으로 확대(CO<sub>2</sub> 318천톤 감축)
- 연안 해운 온실가스 감축을 위한 에너지 목표관리제 시범사업 시행 (~'15.12)

## ② 사회적 안전강화를 위한 물류인프라 개선과 제도 보완

- 해일 등에 의한 침수피해 발생이 예상되는 6개 항만(마산·삼척·군산·여수신항·대천항·군산항) 방재시설 설치 추진 및 방파제 6개소 완공

## ③ 국가차원의 통합적 물류보안체계 구축과 보급

- 제주항('15.6), 마산항('15.8) 등 2개 항만 항만종합감시시스템 추가 설치 등 첨단보안시스템 확충
- 항만보안에 대한 체계적인 정책인프라를 강화하기 위한 항만보안 리스크 평가체계 구축용역 추진('15.4~)
- 위험물질 운송 전과정을 실시간 추적·모니터링하는 위험물질 운송차량 추적관리를 위한 법적 근거 마련 추진

# 4 글로벌 물류시장 진출을 위한 물류산업 경쟁력 강화

## ① 국제물류거점 확보와 운영 활성화

- 입지, 배후권역, 잠재력 등을 감안하여 항만별 특성화 전략을 통해 항만을 국가 및 지역경제 발전의 전략 거점으로 육성
  - \* 부산항(국제 컨테이너 허브), 인천항(환황해권 국제물류 거점), 울산항(동북아 오일허브) 등 항만별 특성화 지속 추진

## ② 글로벌 수송네트워크 확대를 위한 적극적 노력 전개

- 북극항로 운항 활성화 기반 조성
  - \* 북극해 연안국과 공동 연구, 협력회의, 국제세미나 개최 및 민관 협의체 지속 운영 등 협력 네트워크 강화

- 협력국 고위공무원 초청연수를 통해, 인적네트워크 강화 및 BIZ 미팅을 통한 사업화 가능성 제고 등 수주지원
  - \* 15년 4개국(필리핀, 과테말라, 콜롬비아, 이집트) 18명을 대상으로 기술교육, 현장시찰, BIZ 미팅 등

### ③ 물류산업의 글로벌 성장역량 확보

- 물류기업 해외시장 진출 지원
  - '15년도 화주·물류기업 해외동반진출 컨설팅 지원대상 기업 선정 (6개 컨소시엄) 및 컨설팅 비용(3억 원, 국토부+해수부) 지원으로 화주·물류기업의 협력촉진 및 물류기업의 해외진출을 위한 단초 마련
    - \* '14년도 지원기업 2개 및 '15년도 지원기업 1개 등 총 3개 컨소시엄 MOU 체결('15.3, '15.11)
  - 해외 물류시장 정보망\* 시스템 구축 완료('15.9) 및 서비스 제공('15.10)
    - \* 물류기업 해외진출지원 정보센터([www.worldlogis.net](http://www.worldlogis.net)) 구축으로 물류기업 해외 진출 현황, 현지 법률정보 및 노무정보, 주요 국가별 정책동향 등 정보 제공
- 해운위기 극복을 위한 선박금융 기반 강화로 국적선사의 선제적 투자 및 안전망 확보
  - 대형선사 회사채 차환지원(현대상선, 한진해운 등)
  - 자산관리공사의 고유계정(총 1,127억 원)을 투입하여 선박 재금융 실시 (5개 선사, 선박 7척)
    - \* 선박은행 기능 활성화를 위해 우리부-캠코 간 업무 협약 체결('15.6)
  - 해운보증기구 공식 출범('15.8), 제1·2차 민간 출자 등을 통해 총 자본금 1,250억 원 확보('15.12)
  - 선진 선박금융 기법과 국제 인적 네트워크를 갖춘 고급 선박금융 전문가 육성('15년 30명)
- 인천공항 물류단지 투자환경 개선
  - 비거주자(해외법인)의 자유무역지역내 보관목적 국내 반입물품에 대해 부가세 영세율 적용(자유무역지역법 국회통과, 15.12)

- '15년도 우수국제물류주선업 신규 인증(7개 업체, '15.11)

#### 4] 글로벌 연계성 강화를 위한 국제협력 확대

- 한·일 간 트레일러 상호주행 활성화를 위한 한·일 피견인 트레일러 시범사업 추진현황 점검 및 사업 확대방안(품목, 항구 추가) 논의('15.12, 일본)
  - 양국 번호판을 부착한 한국 트레일러 증차 합의(28대 → 52대)
  - 시범사업에 투입되는 日 트레일러에 대해 한국 자동차 등록을 면제하는 고시기한 연장('15.12 → '18.12)
- 한·중·일 물류정보 공유체계 구축
  - 동북아 물류정보 공유서비스(NEAL-Net) 서비스 고도화 추진, 한중일간 물류정보 공유 추진 전문가회의 실시 및 항만물류정보표준화국제포럼 개최

### 5] **시장기능 회복을 통한 물류산업 경쟁력 제고**

#### 1] 물류산업 안정화와 선진화를 위한 제도 마련

- 택배시장 활성화를 위해 택배차량 2.1만대 신규 공급 완료('15까지)
- 택배기사 발신인 알림 및 사전 문자알림 서비스 실시('15.4)
- 택배서비스평가기준 마련 및 법적근거 마련('15.12)
- 화물운송시장의 투명화를 위해 도입된 화물운송시장 선진화 제도 시행('13.1), 위반시 처분기준 마련 등 본격 추진('15.1~)
- 부산항 '세계 2대 환적거점항' 육성 및 특화발전 전략('15.7), 항만-배후 단지 클러스터화를 통한 광양항 활성화 방안('15.12) 마련·시행

## ② 물류시장 안정화를 위한 지원체계 구축

- 화물자동차운전자 복지증진을 위해 생계지원, 장학사업, 건강검진 지원, 4대중증질환자치료비 지원 등 (총 7,898명 48.6억 원 복지지원)
- 화물자동차 운전자 근로여건 개선을 위해 화물차 공영차고지 1개소 ('15.12 부산 회동) 준공
- 선원근로복지 향상, 선원의 구인·구직 활성화를 위해 선원복지 고용센터 운영 및 선원복지 시설 지원
  - \* 외국인선원 고충상담(380명), 장학금 지원(211명) 및 법률구조사업(192명) 등

## ③ 물류시장의 규모 확대를 통한 경쟁력 강화 지원

- 제3자물류 컨설팅지원 사업을 지속 추진하고 종합물류기업 인증 정기심사(13개 업체) 및 글로벌 물류기업 육성대상 기업 정기심사(2개 업체) 등 추진
- 물류분야 인증제 통합에 따른 우수물류기업 인증제도 도입으로 기업 부담 완화 및 인증 효과 제고
  - \* 인증심사대행기관 통합 등 「물류정책기본법」 개정('15.6) 및 시행('15.12)

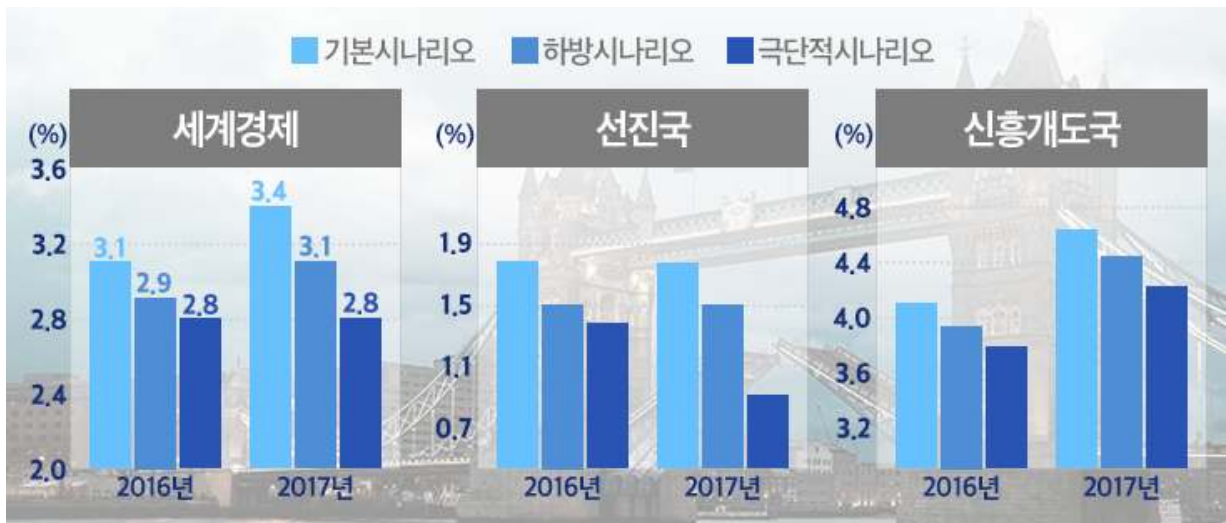
## IV. 최근 국가물류 현황과 전망

### 1 일반 경제 여건

#### 세계 경제

□ '16년 세계경제는 미국, 일본 등 선진국의 회복세는 지연되고 러시아, 브라질 등 자원의존적 신흥국의 경기부진은 지속될 것으로 전망(KIEP)

\* '16년 세계 경제 성장률 전망치 : IMF 3.1%, OECD 3.0%



자료: 기획재정부, IMF(2016.7)

- (선진국) 미국과 일본의 경제전망은 다소 부정적으로 바뀐 반면, 유로 지역은 현상을 유지할 것으로 전망
  - 미국은 고용지표가 전반적으로 개선되었으나, 소비의 증가세가 약화되고 있고, 향후 금리가 인상될 경우 강달러 등으로 인하여 수출 약화 전망
- (신흥국) 아세안 주요국은 성장세를 유지할 전망이며, 저유가가 지속되는 가운데 자원가격의 약세 지속 등에 따라 자원의존국은 경기부진이 지속될 것으로 전망

## 국내 경제

- '16년에는 저유가, 확장적 거시정책 효과 지속, 건설투자 등 증가에 따라 GDP성장률을 2.7%(상반기 3.0% → 하반기 2.5%)<sup>1)</sup> 내외로 전망
  - \* '16년 우리나라 경제성장률 전망 : 한국은행 2.7%, IMF 3.1% , OECD 2.7%
- 국내경제는 영국의 EU 탈퇴 결정에 따른 불확실성 증대, 미 연준의 금리인상 재개 가능성 등으로 성장속도가 더딜 전망이다, 세계경제의 원만한 회복, 유가하락효과 완화 등으로 수출 2.1%, 수입 2.6% 증가 예상
- 주력 제조업종, 건설업 및 서비스업 등 최근 수익성 개선 업종 중심으로 투자 증가 예상되며 특히 저유가·내수회복으로 인한 건설업, 정보통신업과 신시장 창출 물류분야 투자 확대 예상

## 2

### 물류 산업 여건

- 중국의 감속성장, 보호무역주의 증가, 국제 분업체제 약화 및 투자 회복 지연 등의 영향으로 세계 경제성장세가 둔화됨에 따라 수출입 경쟁력 감소 전망되나,
  - 세계 물류시장 규모는 연평균 8.07%, 국내 물류산업 매출액은 연평균 5.91% 지속 성장세
    - \* 세계 3PL 물류시장 규모<sup>2)</sup>는 '10년 5,510억 달러에서 '14년 7,510억 달러 규모로 증가
    - \* '14년 물류산업 총매출 91.7조원으로 '06년 이후 연평균 5.91% 성장
- 물류운송비용의 50%를 차지하는 유류비는 세계경기 둔화로 인한 수요부진, OPEC 증산 유지, 이란 제재 해제 등 저유가 지속 예상됨에 따라 물류시장 유류비 부담이 완화될 전망

1) 한국은행 “경제전망보고서(2016.10)

2) Armstrong & Association, 14년 글로벌 3PL 매출액 기준, (2016. 7)



\* 중국 등 신흥국 경기둔화 심화, 투기자금 유출 등 하방 리스크 현실화시에는 추가 하락 가능성도 상존하여 '16년 평균 47\$/B 예상(두바이유 기준)

□ 세계교역량은 전년보다 다소 증가한 4.1% 성장이 예상되며, 16년 컨테이너선 해운시황의 수급개선은 장기적으로 어려우나 선복 공급량 안정화 노력, 한진해운 물류공급 중단 등으로 일시적 운임 상승세 전망

\* IMF경제전망('15→'16년,%):(세계성장)3.1→3.1,(세계교역량)3.2→4.1

\* 글로벌 1, 2위 선사인 머스크와 MSC는 한진해운이 서비스 중단한 부산-상하이-LA, 부산-상하이-밴쿠버 노선을 새로 개설하고 증편하는 등 공급이 늘어 단기적 운임상승으로 전망

□ '15년 항공화물처리실적은 전년대비 1.8% 증가한 2,649천 톤/년<sup>3)</sup>으로 회복세를 보이고 있으나 환적 물동량은 감소추세 지속

\* '15년 인천공항 환적물동량은 연평균 2.82%('11~'15) 감소한 1,033천 톤으로 화물처리 물동량의 39.8% 차지

□ 모바일커머스 확대, 결제 시스템 향상, 유명브랜드 온라인 진출 등 산업간 융복합 촉진에 따른 신규 물류서비스 사업 확대, 택배 물동량 증가 등 물류산업 영역확대 및 성장세 전망

\* (세계 전자상거래 시장규모, 산자부) ('12) 1.06 → '15년 1.77 → '17년 2.35조 달러

\* 국내 택배시장 물량은 '06년 이후 연평균 11.9%로 고성장 중

□ 전통적 글로벌 물류기업의 성장은 전략적 제휴와 해외 물류업체 인수합병(M&A)을 통해 시장 점유율을 확대하고 있으며 아마존 등 온오프라인 유통시장 통합에 따른 물류서비스 참여 확대로 글로벌 물류기업간, 유통·물류기업간의 경쟁 가속화

○ 현지물류기업과의 제휴, M&A 등 현지의 물류실행기능 확보를 위한 물류기업의 해외진출 추세가 가속화될 전망

3) 한국공항공사(2015), 「항공통계자료」

- 전자상거래 성장과 옴니채널에 대응하고 온라인 유통업체의 배송 서비스망을 확보하기 위한 M&A도 증가하고 있는 추세
- \* 롯데그룹 현대로지스틱스 경영권 인수로 택배업 진출 본격화, CJ 대한통운의 중국 종합 전자회사인 TCL그룹의 물류 자회사 스피덱스와 말레이시아 물류 기업 센추리 로지스틱스 인수로 아시아 시장 공략 본격화
- \* 미국 페덱스의 TNT 익스프레스 인수합병으로 유럽지역 서비스 강화, 프랑스 선사인 CMA CGM의 싱가포르 선사 NOL 인수 등 글로벌 네트워크 확장 가속화

### 3

## 시사점

- **(신규 물류사업 발굴 지원)** 신기술을 활용하거나 유통·IT·퀵서비스 등 기존 산업·업종간 연계를 통한 기업들의 새로운 물류 비즈니스 모델 개발 지원
  - 신선물류, 바이오물류, 조달물류, 군물류 등 신규사업 발굴 및 지원하고 물류스타트업, 퀵서비스, 유통, IT 등 산업·업종과의 연계를 통한 새로운 비즈니스 모델 개발 필요
- **(화물운송시장 개편)** 지금까지 경직적이거나 비정상적으로 운용되어온 화물운송제도 전반에 대해 규제혁신 및 시장 정상화 추진
  - 도로 화물운송시장 진입제도·업종체계·수급기준 개편 및 철도, 항공, 해운 물류시장 선진화 제도 실효성 확보
    - \* 화물운송시장 공급기준 개선을 통한 시장수급 정상화 방안 마련
    - \* 철도물류 전문경영체제 도입 및 경쟁환경 조성 등을 통한 서비스 혁신기반 마련
    - \* 항만물동량 정체, 선박대형화, 대형 글로벌 선사들간 M&A, 부두 재개발 등에 대응 위한 부두운영사 통합 등 재구조화 방안 필요
- **(물류인프라 확충)** 도시물류 성장기반을 확충하고, 전국 내륙 물류시설의 기능 활성화, 철도, 공·항만 물류활성화를 위한 제도개선 및 개발 추진

- 대도시권 입지규제 완화를 통한 도시물류 성장기반 확충 및 지역별 특성을 고려한 수요자 중심의 물류시설개발 추진
  - \* 도시첨단물류단지 선도사업 추진 및 비도시지역 물류수요 맞춤형 중소규모 물류단지 제도 도입
  - \* 수도권 물류거점 역할 변화를 고려한 의왕 ICD의 물류기능의 재정립 및 권역별 내륙화물기지 활성화
- 철도물류산업육성을 위한 제도적 기반과 인프라 확충방안 마련 및 국제 공·항만 물류 허브기능 강화를 위한 투자 유치 활성화
- **(전문 물류기업 육성)** 물류스타트업·중소·중견·대기업 등에 대한 차별화된 정책지원 추진
  - O2O·첨단기술을 활용하는 물류스타트업체 육성 협의체 구성, 중소·중견기업 대상 3자물류 전환, 공동물류 등 컨설팅 지원사업 내실화 방안 발굴
  - 대·중·소 물류기업들간 상생, 물류기업과 종사자간 상생, 물류기업과 소비자간 상생 등 물류산업 영역내에서의 상생방안 추진
- **(글로벌 물류시장 진출확대를 위한 지원체계 구축)** 유라시아 이니셔티브 등 글로벌 물류네트워크 확보를 위한 국제협력사업 지원체계 구축
  - 국내 물류기업의 글로벌 M&A, 해외직접 투자, 현지기업과 협력사업 등을 정부와 산하 공기업 차원에서 지원할 수 있는 방안을 마련
  - 유라시아 교통물류네트워크 활성화, 파나마·수에즈 운하 확장, 북극항로 등 새로운 물류네트워크 개설에 대비한 대응체계 마련
  - 한반도 통일에 대비하여 육·해·공 부문별 통일 대비 로드맵 수립 및 제반 환경변화를 감안한 남북간 협력사업 추진

- (스마트 물류기술 개발·확산 및 정보화) IoT, AI, 로봇 등을 활용한 첨단 수송수단, 스마트 물류센터, 항만 자동화 등 첨단 물류기술과 시설·장비를 개발하여 제4차 산업혁명에 대응
  - 첨단 물류시설 및 기술의 개발·보급을 위한 기반 조성 및 물류기업의 물류혁신과 미래기술 개발 지원체계를 구축
  - 개별적으로 구축·운영 중인 육·해·공 물류거점 정보망에 대한 통합망을 구축하고 물류부문 DB·통계의 체계적 생산·관리를 통한 물류분야 빅데이터 구축·활용
- (지속가능한 물류환경 조성) '30년 온실가스 감축목표를 달성하기 위한 제반 체계 구축 및 도로, 철도, 항공, 해운 등 각 분야별로 보안·안전체계 정비·강화
  - 신기후체제(Post-2020) 대비를 위한 녹색물류 정책성과 모니터링 강화, 수단별 감축 사업 추가 발굴
  - 도로, 철도, 항공, 해운 등 각 분야별 보안·안전체계 구축 방안 마련

**<'16년 국가물류 시행계획 중점 추진과제>**

**① 신규물류 시장 개척 및 운송시장 개편**

- 신선물류, 바이오물류, 조달물류, 군물류 등 신규사업과 물류 스타트업 기업 발굴 및 육성을 위한 지원기반 마련
- 해양금융, 선박관리업, 선용품산업, 선박금융업 및 선박수리업 등을 고부가가치 글로벌 산업으로 육성하기 위한 기반 구축
- 업계 등 이해관계자 직접 참여를 통한 도로 화물운송시장 발전방안 및 제도개선
- 항만물동량 정체, 선박대형화, 대형 글로벌 선사들간 M&A, 부두재개발 등에 대응 위한 부두운영사 통합 등 재구조화 추진
- 철도공사 물류부문 책임사업부제 시행 등 점진적 경쟁환경 조성 기반 구축

## ② 내륙물류 인프라 확충 및 공항만 투자유치 강화

- 도시첨단물류단지 시범단지 선정 및 물류단지 실수요 검증 제도 개선을 통한 수요자 중심의 물류시설개발 추진
- 「철도물류산업 육성 및 지원에 관한 법률」 제정과 운송단계별 애로요인 해소를 통한 철도물류 서비스 혁신 추진
- 인천국제공항 배후물류단지 인프라 적기 확충, 지역적 특성을 반영한 항만 배후단지 개발 등 국제 공·항만 물류허브기능 강화 및 투자유치 활성화

## ③ 글로벌 물류시장 진출 확대

- 한중간 2단계 방식(소형탑차, 차량+트레일러 포함) 도입, 한일간 운반대상 화물 및 구역확대 등 한중일 복합운송 활성화 방안 강구
- 유럽·중남미·아프리카 등 성장 잠재력이 풍부한 국가와 중국·몽골 등 동북아 통합항공시장 구축을 위한 노선개설 기반 마련 및 화물 운수권 자유화 또는 공급력 증대
- 유라시아 시장개척을 위한 이란, 터키 등과 해운 협정 체결 등 신해운물류 시장 진출 기반 조성 및 국제 해운·물류 정책 공조 등 협력 강화

## ④ 물류 R&D 투자 확대를 통한 스마트 물류기술 개발·확산

- 자동피킹 로봇 및 셔틀로봇 등 상용화 지원, 물류기술 시장선도를 위한 6대 스마트물류 R&D 추진, 4대 선도형 미래기술 R&D 추진을 주요 내용으로 하는 물류 R&D 로드맵 수립
- 유비쿼터스 기술을 활용한 해운물류 핵심기술·융복합기술 개발 및 저탄소 자동화 컨테이너 터미널 개발 지원

## ⑤ 지속가능한 물류산업 환경 조성

- 신기후체제(Post-2020) 대비를 위한 교통물류분야 중장기 추진계획 수립 및 지능형 교통체계(ITS), 경제운전(Eco Driving), 3PL확대, 전환교통 촉진, 국제항공 온실가스 의무감축제도 등 감축사업 추진
- 도로, 철도, 항공, 해운 분야별 안전 및 보안 강화를 위한 인프라 확충 및 기술 기반 조성, 전문인력 양성 방안 강구

## V. 2016년 국가물류시행계획

### 1. 산업트렌드 변화에 대응한 고부가가치 물류산업 육성

- ① 산업간 융복합 물류체계 구축 및 신규 물류시장 개척
- ② 물류인프라 확충 및 투자유치 강화
- ③ 전문 물류기업·인력 육성 및 물류상생 생태계 조성

### 2. 세계 물류지형 변화에 따른 글로벌 물류시장 진출확대

- ① 세계 물류지형 변화에 따른 해외진출 지원 및 국제협력 기반 확대
- ② 통일을 대비한 한반도 통합 물류 여건조성

### 3. 미래대응형 스마트 물류기술 개발 및 확산

- ① 첨단 물류기술 개발 및 보급
- ② ICT 기반의 스마트 물류정보화 사업 추진

### 4. 지속가능한 물류산업 환경 조성

- ① 글로벌 환경규제에 대응하기 위한 친환경 물류체계 구축
- ② 국가차원의 통합적 물류 안전·보안체계 구축

# 1

## 산업트렌드 변화에 대응한 고부가가치 물류산업 육성

### 1.1 산업간 융복합 물류체계 구축 및 신규 물류시장 개척

#### 1.1.1 새로운 물류사업 발굴 지원

#### 가. 신선물류, 바이오물류, 조달물류, 군물류 등 신규사업 발굴 및 지원

(담당부서 : 농림축산식품부 국가식품클러스터추진팀, 해양수산부 항만물류기획과)

#### (1) 익산 국가식품 클러스터 조성

##### □ 사업개요

- 식품기업, 연구기관 등이 집적된 클러스터를 조성, R&D지원 및 산학연 네트워크를 통한 수출지향형 '글로벌식품산업단지' 육성

##### □ 투자계획('16년)

<농특회계>

(단위: 억 원)

구 분	계	국비		지방비	민자
		직접수행	보조		
익산 국가식품 클러스터 조성	322.3	-	166.6	78.7	77

\* 민자 : 산업단지 조성비

##### □ 2016년도 사업 추진계획

- (산업단지 부지 조성) 입주기업의 공장착공이 가능하도록 연말까지 조성 마무리 추진 ('16. 8. 현재 공정률 약 53%)
  - 다만, 잔여사업, 조경·도로포장 등은 '17년 상반기까지 완료
- (기업지원시설) 클러스터내 기능성평가센터, 품질안전센터, 패키징센터 등 6개 기업지원 시설 준공 및 이사 (16. 9. 이후)

- (산업용지 기업 분양) 분양대상 면적 119.9ha 중 16.8월까지 3차에 걸쳐 81.5ha(분양대상 면적 대비 68.0%수준)에 대한 분양공고 추진

\* 분양률 추이 (분양계약면적/분양공고면적) : ('15) 31.8%(10.8/34ha) → ('16.8.현재) 20.6%(16.8/81.5ha)

## (2) 콜드체인 클러스터 구축

### □ 사업개요

- 급증하는 신선화물, 바이오화물 처리용 물류인프라 및 냉장·냉동 운송 비즈니스 모델 개발 및 지원

### □ 2016년도 사업 추진계획

- 인천신항 콜드체인 클러스터\* 기본계획 및 추진전략 수립('15.11 ~ '16.6, 인천항만공사), 냉동·냉장창고 사업자시행자 선정('16.12)

\* (위치/면적) 인천신항 배후단지 1-1단계 / 전체 22만㎡ 및 물류센터 4만㎡

## 나. 해양금융, 선박관리업, 선용품산업, 선박금융업 및 선박수리업 등을 고부가가치 글로벌 산업으로 육성

(담당부서 : 해양수산부 해운정책과, 항만운영과)

## (1) 해운거래소 설립 추진

### □ 사업개요

- 운임 변동에 따른 국적선사 리스크 헷징을 유도하기 위해 운임지수 기반 파생상품 거래가 가능한 해운거래소 설립을 추진

### □ 투자계획('16년)

<교특회계>

(단위: 억 원)

구 분	계	국비		지방비	민자
		직접수행	보조		
해운거래 지원체계 구축	13	13	-	-	-



## □ 2016년도 사업 추진계획

- 해운거래소의 주요 기능을 마련하는 「해운거래 지원체계 구축」 위탁 사업 실시('16.3~'17.1, 예산 12.2억 원, 해운거래정보센터 수행)
  - \* 해운 현황분석, 선종별(벌크, 컨테이너, 탱커 등) 운임지수 개발, 선박가치 평가 및 선박도입 경제성 분석 등 실시
- 해운거래소 설립 타당성 검토 및 조직 형태 검토를 위한 '해운거래소 설립 및 운영방안 연구' 용역 진행 중('16.4~8, 한국행정연구원)
- 해운거래소 설립근거 마련을 위한 해운법 개정 추진('16.9)

## (2) 글로벌 선용품 산업 육성

### □ (사업개요) 국내 선용품산업을 고부가 항만물류산업으로 육성

- (해외시장 개척) 우수 기업 인증제 도입, 해외비즈니스·영업전략 등 지원\*, 구매력 강화를 위한 공동구매 활성화 등
  - \* 중소기업진흥공단 해외출장지원사업, 대한상의 등 컨설팅과 연계
- (신시장 발굴) 해양플랜트·해운기업-선용품업체 간 상생협력\*, 기자재 업체와 연계한 제품 고도화 및 우수·신제품 집중 개발 등
  - \* 수출입은행의 대·중소기업 상생프로그램 활용(국산선용품 사용 시 인센티브 제공 등)
- (지원 인프라 구축) 정박료 면제\* 검토, 선박수리·급유 등 종합서비스 제공시 투자액 이차보전 지원, 인력 양성교육\*\* 지원사업 실시 등
  - \* 선용품 구입 목적으로 항계 밖에 장기 정박시 정박료 면제하는 방안 검토
  - \* 창조경제혁신사업(미창부), 기술혁신형 중소기업육성사업(중기청) 등과 연계
- (공급망 확충) 제주 크루즈선용품센터 건립 지원 및 항만배후단지 FTZ 내 선용품업체 입주 허용 등 추진

## □ 2016년도 사업 추진계획

- '글로벌 선용품 산업(Global Marine Market)' 육성 방안 마련('16.9)
- 우수 기업 인증제 도입('16.10) 등 세부과제 추진('16.10~)

## (3) 선박 급유업 관리 강화를 통한 경쟁력 강화

### □ (사업개요) 항만운영 효율성 및 급유서비스 제고를 위한 선박급유업 제도개선

#### <미등록급유선 등록의무화 및 지도단속 강화>

- 선박급유업은 등록된 급유선으로만 수행할 수 있도록 등록기준을 명확하게 규정\*
- \* 「항만운송사업법 시행령」 별표 6. 등록기준의 비고란에 급유선 등록의무 명시
- 미등록 급유선 등록 의무화에 대한 급유선업계 제도·홍보 실시 및 해경 등과 공조하여 위반업체 단속 강화

#### <유조차량의 급유업 등록 허용 및 안전관리 강화>

- 유조차량에 대한 급유업 등록기준 신설 및 안전관리기준 마련
- \* 「항만운송사업법 시행령」 별표 6. 등록기준에 유조차량 추가
- 기존 급유업체가 선박급유에 활용하는 모든 유조차량에 대해 유조차량 등록기준에 따른 안전관리 기준 등을 충족하여 등록토록 조치

## □ 2016년도 사업 추진계획

- 「항만운송사업법 시행령」 개정('16.3)
- \* 유조차량의 급유업 등록기준 신설 및 급유선의 등록의무 명기 등
- 「항만운송사업법 시행규칙」 및 「항만운송업무처리지침」 개정('16.9)
- \* 유조차량 내 소화·방제장비 내역 및 보험가입 세부기준 등 마련

## 다. 물류 스타트업 협업 플랫폼 구축

(담당부서 : 국토교통부 물류정책과)

### □ 사업개요

- 전자상거래 확산 등으로 소비자 물류시장(B2C)이 급성장함에 따라 소비자 직접배송이 소셜커머스, 유통업체의 핵심경쟁력으로 대두
- 산업간 융복합 추세에 따라 물류산업도 ICT, 유통업 등과 접목하여 새로운 비즈니스모델과 스마트 물류기술 등이 출현
- 이러한 물류산업 동향에도 불구하고, 기존의 지원정책은 전통적 물류산업 위주로 마련되어 물류 스타트업 지원에 부족한 실정
  - \* 산업간 융복합 성격으로 인한 지원사각 지대, 물류산업 통계에서 제외 등
- 물류 스타트업이 초기단계인 점과 산업 융복합 등 신사업 분야 진출이 활발한 점을 감안하여 민·관 협업 지원모델이 필요

### □ 투자계획('16년)

<일반회계>

(단위: 억 원)

구 분	계	국비		지방비	민자
		직접수행	보조		
대·중소·스타트업 온라인 플랫폼 구축방안 연구	0.5	0.5	-	-	-

### □ 2016년도 사업 추진계획

- 물류 스타트업 발굴 및 육성을 위한 지원기반 마련
  - 국토부-인천창조센터와의 MOU 체결을 통한 협력기반을 마련하고, 공동 협업사업을 지속 발굴

- 정부, 스타트업, 투자자, 지원기관이 공동 참여하는 민관협의체 구성·운영으로 창업지원, 애로개선 등을 위한 '소통의 장' 마련
- \* 민·관 협의체를 통해 ① 창업지원(투자연계, 창업공간 제공), ② 규제 등 애로사항 발굴·개선, ③ 유관기관 지원사업 연계 등 추진
- 물류 스타트업 온라인 협업 플랫폼 구축방안 연구 추진
- 스타트업 지원제도, 사례, 수요분석으로 온라인 협업을 위한 플랫폼 모델을 정립하고 구축전략과 분야별 세부기능을 도출
- \* 온라인 협업 플랫폼 구축시 아이디어 발굴·공유, 멘토링·인큐베이팅 등 보육·투자 연계 지원, 구인·구직, 시장정보 및 공공물류DB·기술 등 지원

## 라. 국제항공 화물LCC 인센티브 강화

(담당부서 : 국토교통부 항공산업과)

### □ 사업개요

- 물동량 증대 기업에게 제공하는 성과연동형 인센티브를 재개하고 환적화물 인센티브 강화
- \* 공항시설 사용료, 토지 임대료의 한시적 감면, 착륙료 감면 등

### □ 투자계획('16년) : 해당 없음

### □ 2016년도 사업 추진계획

- 환적 프리미엄 노선에 대한 환적 인센티브 신설('16.7~'16.12)
  - 인천공항 환적 화물량 상위 15개 노선에 대해 인센티브\* 지급
- 환적 성장 노선에 대한 환적 인센티브 신설('16.7~'16.12)
  - 환적량 증가율이 높은 상위 15개 노선에 대해 인센티브\* 제공
  - \* '15년 하반기 대비 '16년 하반기 환적 증가분에 대해 톤당 4만 원 지급

## 마. 전자상거래 등에 따른 신규수요 창출을 위한 서비스 개선

(담당부서 : 해양수산부 항만물류기획과)

### (1) 항만배후부지를 전자상거래 공동물류 네트워크 거점으로 활용

#### □ 사업개요

- 전자상거래 시장에서 국경 간 전자상거래가 급증하는 추세로 특히 중국의 국경간 전자상거래 시장 큰 폭으로 증가
- 중국 등 국경간 전자상거래 시장확대를 기회로 삼아 우리 항만을 전자상거래 업체가 활용할 수 있도록 추진
  - 중국과 인접한 인천항의 지리적 이점 및 중국·일본 등과 촘촘한 피더네트워크를 갖춘 부산항의 특성 활용

#### □ 투자계획('16년) : 해당 없음

#### □ 2016년도 사업 추진계획

- 최대 역직구 시장인 중국과 인접하고, 한중카페리 항로가 발달한 인천항에 활용 가능한 창고를 전자상거래 공동물류창고로 활용 검토
  - \* 인천시, 인천항만공사 등과 협의를 통해 전자상거래 업체 활용가능한 창고 추진
- 부산항 도착 전자상거래 화물 등의 배송을 위한 특송면허가 발급 등에 관하여 관세청과 협력 추진
- 전자상거래 관련 글로벌 물류기업 조사 및 해상화물 물량 유치를 위한 타겟 마케팅 추진

## [2] 철도물류 서비스 개선

### □ 사업개요

- 컨테이너 등 대량수송에 적합한 화물의 철도수송 증대
  - \* 화주기업과의 간담회, 장기계약 촉진 등
- 주요 철도역의 여유공간을 활용하여 택배화물 등 보관창고로 활용하는 방안 마련
- 철도공사 특송취급 영업소를 확대하여 고객 접근성을 향상시키고, 브랜드 리뉴얼 등 적극적인 홍보 추진

### □ 투자계획('16년) : 해당 없음

### □ 2016년도 사업 추진계획

- 컨테이너 등 고객사 워크숍(년 2회) · 간담회(상시) 개최
  - \* '16.8월 기준 워크숍 1회, 간담회 26회 시행
- KTX 적재공간을 개량하여 수송능력을 향상시키고, KTX 특송 영업소 확대(인천공항역) 추진('16.12)

### 가. 화물운송시장 발전방안 마련

(담당부서 : 국토교통부 물류산업과)

#### □ 사업개요

- 시장변화를 반영·선도하고 낙후된 화물운송시장의 개선·발전을 위한 “화물운송시장 발전방안”을 마련
- 업종체계는 단순화, 진입제한은 단계적 완화, 지입제도는 직영 유도를 원칙으로 주요 제도들에 대한 전면 개편 추진
  - 다만, 이해관계자들의 강한 반발을 불러올 수 있는 민감한 주제로 정책결정 이전 충분한 공감대 형성 필요

#### □ 2016년도 사업 추진계획

- 제도개선 필요성에 대한 시장내 이해관계자 공감대 형성을 위한 ‘화물운송시장 발전포럼’ 구성·운영(‘16.1~)
- 정책방향 설정과 세부추진방안 검토를 위한 국토부-KOTI 워크숍 개최(‘16.3~4)
- 업계 등 이해관계자 직접 참여를 통한 화물운송시장 발전방안(안) 마련을 위한 ‘화물운송시장 혁신위원회’ 구성·운영(‘16.4~6)
- 화물운송시장 발전방안(안) 마련(‘16.6)
- 화물운송시장 발전방안(안) 의견수렴 실시(‘16.7~8)
- 화물운송시장 발전방안 확정·발표(‘16.8)

## 나. 도로 화물운송시장 선진화제도 등의 실효성 확보

(담당부서 : 국토교통부 물류산업과)

### □ 사업개요

- 화물운송시장 다단계 거래 축소 및 지입전문회사 운송기능 회복을 위해 화물운송시장 선진화제도를 도입하여 본격 시행

\* 법률 개정('11.6월), 제도 시행('13.1월), 위반 시 제재조치('15.1월~)

#### ※ 화물운송시장 선진화제도 주요내용

- (직접운송의무제) 화물운송시장 내 다단계 구조 개선을 위해, 계약한 화물의 일정비율(1차 50%이상, 2차 100%)을 직접 운송하도록 의무화
- (최소운송의무제) 지입전문회사의 운송기능 회복을 위해 연간 시장평균 운송매출액의 20%('15년은 15%) 이상을 운송하도록 의무화
- (실적신고) 직접·최소운송의무제 이행여부 확인을 위해 운수사업자의 운송실적을 화물운송실적신고시스템(FPIS)에 신고

### □ 투자계획('16년)

<일반회계>

(단위: 억 원)

구 분	계	국비		지방비	민자
		직접수행	보조		
화물운송실적관리시스템 구축및운영	8.7	8.7	-	-	-

### □ 2016년도 사업 추진계획

- (실적신고 대응) 시스템 과부하 등 문제 해소를 위한 실적신고 분산 및 신고대행 강화 등 추진
- 업종별 신고기간 할당, 신고제외자(1대사업자 등)의 시스템 접속 방지를 위한 홍보 실시(보도자료 배포, 팝업 안내, 순회교육 등 실시)



- 실적신고 대행기관(연합회·협회·가맹사업자·우수정보망)에 **대행업무 적극 시행** 및 제도안내 협조 요청, **콜센터 인력 확충**(6→7명)
- **(제도 개선)** '15년 운송실적에 대한 신고(~'16.3월) 결과를 면밀히 분석 후 필요시에는 **제도 보완** 추진
  - 운송사업자가 직접·최소운송 충족 기준 위반 시 **위반 정도와 상관 없이 부과되는 획일적인 행정처분\*** 개선 검토
    - \* 위반시 : 1차/2차- 사업전부정지 30/60일 및 과징금 500/1,000만 원, 3차 - 허가취소
  - **사업자 정보 관리의 명확화**를 위해 FPIS 가입자와 지자체 관리 허가DB를 연결하는 **표준화된 공통정보(허가번호)** 개발
    - \* 지자체 관리 사업자 정보와 FPIS 가입자 정보가 상이하여 미신고업체, 직접·최소운송의무 위반업체 등 **추출에 제약 및 주소불분명자 발생**
  - **실적신고 부담 경감**을 위해 신고주기 대폭 완화(분기별→반기 또는 연간)
    - \* 신고주기 장기화로 신고율이 낮아질 수 있으므로 수시(매월) 신고토록 유도

## 다. 해운항만 물류시장의 정상화 추진

(담당부서 : 해양수산부 해운정책과, 연안해운과)

### (1) 운임공표제

#### 사업개요

- 원가 이하의 과도한 운임 인하 등 비정상적인 해상 운송시장의 거래 질서 확립을 위해 '운임공표제'를 **실효적으로 운영**

#### 투자계획('16년) : 해당 없음

#### 2016년도 사업 추진계획

- 전 기항지 대상 운임공표제 시행('16.7) 및 모니터링
  - \* 한중, 한일 항로('16.5~), 동남아 항로('16.6~), 기타 원양 항로('16.7~),
- 운임실태 정기점검(연 2회) 및 공표불이행 등에 대해 엄중조치
  - \* 의무 불이행, 실제 운임이 공표 등 운임과 다를 경우 과징금 또는 등록취소 등 조치

## (2) smart 유류세 보조금 관리시스템 구축

### □ 사업개요

- 유류구매카드를 통해 확보된 거래내역과 전자증빙자료를 관리할 수 있는 시스템 구축, 향후 축적된 자료를 바탕으로 부정수급 적발
  - 보조금 신청의 투명성을 확보하고 지방청의 행정부담 경감을 위해 카드사와 협약을 체결하여 유류구매카드 도입
  - 보조금 관리시스템 구축 후 축적된 데이터를 활용하여 의심거래에 대한 패턴을 정의하고, 그에 따른 적발 시스템을 마련하여 관리

### □ 투자계획('16년) : 해당 없음

### □ 2016년도 사업 추진계획

- 유류세보조금관리시스템 도입을 위한 방안 확정('16.上)
- 도입방안에 대한 의견 수렴('16.下~)
  - 선사 및 급유업체 협의, 카드사 의향 타진 및 시스템 기부채납 여부 등

**라. 항만물동량 정체, 선박대형화, 대형 글로벌 선사들간 M&A, 부두 재개발 등에 대응 위한 부두운영사 통합 등 재구조화 추진**

(담당부서 : 해양수산부 항만운영과)

□ 사업개요

- 항만운영 효율성 제고를 위해 TOC의 실질적 단일화 및 TOC 간 통합 등 시장체계 개편 추진

\* 행정절차 간소화, 관련 법·제도 검토 등을 통한 통합·대형화 기반 조성

□ 투자계획('16년) : 해당 없음

□ 2016년도 사업 추진계획

- TOC 통합 추진방안 마련('16.12)

- 「TOC 통합 추진 T/F\*」 구성('16.2) 및 정례 회의

\* 해수부, 항만공사, 한국항만물류협회, 대표하역업체, 관련전문가 등

- 'TOC 대형화·통합화 촉진방안' 연구용역 추진

\* 기간 : '16 .6. 7.~10. 6.(4개월간) / 연구수행 : KMI

**마. 철도물류 전문경영체제의 구축 및 점진적 경쟁환경 조성**

(담당부서 : 국토교통부 철도운영과)

□ 사업개요

- 책임사업부제 시행의 성과를 평가하여 미흡한 점에 대해서는 개선 방안을 마련하고, 향후 구조개편 방향 설정

- 여객운임과의 불균형 해소를 위해 선로사용료 조정 추진

- 경쟁을 통한 철도물류의 운영효율 제고를 위해 대형 물류기업 등의 철도화물 운송시장 참여방안 검토

□ 투자계획('16년) : 해당 없음

□ 2016년도 사업 추진계획

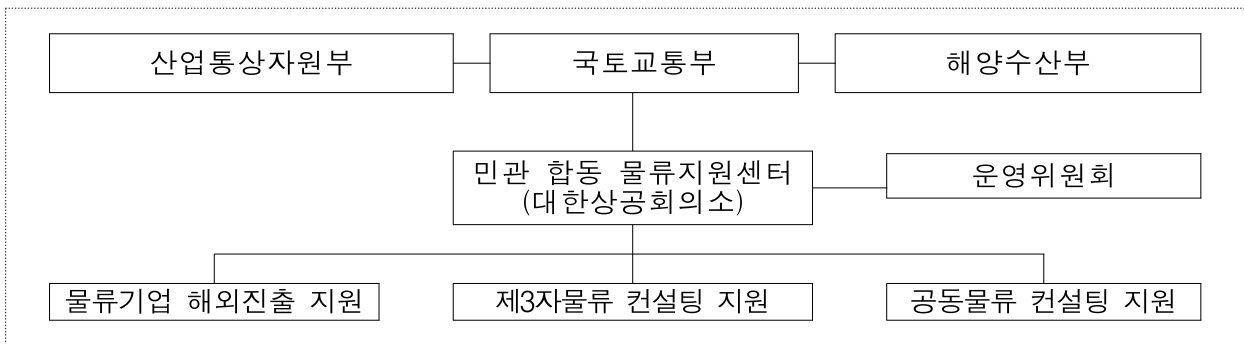
- 철도공사 물류부문 책임사업부제 시행 성과평가('16. 6) 및 개선방안 마련('16.8)
- 물류부문 선로사용료 합리화를 위한 단위선로사용료 제도 도입('16.12)

**바. 물류정책 거버넌스 정비**

(담당부서 : 국토교통부 물류정책과)

□ 사업개요

- 산업 융·복합에 대응하기 위해 물류정책 유관부처간 협업체계 구축
  - \* 국토부+해수부+산업부 간 물류·유통 업무협업 MOU 체결('16.3)
- 협업 효과 극대화를 위해 기업지원사업을 수행할 물류지원센터 설치
  - \* (업무) 전문물류기업(3PL) 육성 및 물류기업 해외진출 지원사업



□ 투자계획('16년) : 해당 없음

□ 2016년도 사업 추진계획

- 「민관 합동 물류지원센터」 운영기관 공모 및 선정('16.3)
  - \* 물류기업 지원을 위해 3개 부처(국토부+해수부+산업부) 업무협업 MOU 체결

- 화주·물류기업 지원사업 사업설명회 개최('16.4~10)
- 화주·물류기업 지원사업 공모 및 지원기업 선정('16.上, 下)

**사. 드론 등 신규 운송수단 상용화에 대비한 자동차관리법·항공법 등 관련법령 정비**

(담당부서 : 국토교통부 첨단자동차기술과, 첨단항공과)

**(1) 드론 시범사업 추진**

□ 사업개요

- 무인비행 수송 등 드론 활용산업을 상용화하기 위한 사전 안전성을 검증하고 활용분야에 대한 비즈니스모델 발굴 등을 위한 시범사업 추진

**시범사업 개요**

- ▶ (사업명) 무인비행장치 新산업분야 안전성 검증 시범사업
- ▶ (기간) '15.12월 ~ '17.12월 (2년) (예산) 재정지원 無
- ▶ (사업자) 시장 수요 반영을 위해 공공기관·업체 등을 대상으로 공모를 통해 선정
- ▶ (대상지역) 지자체 공모를 통해 항공기 및 지상 안전에 유리한 지역 선정
- ▶ (검증대상) ① 新 산업 분야 및 비즈니스 모델 발굴 지원  
② 법·제도 등 안전기준의 적정 수위 등 안전성 검토

□ 투자계획('16년)

구 분	계	국비		지방비	민자
		직접수행	보조		
무인비행장치(드론) 시범사업 운영관리 및 활성화 정책연구	1.5	1.5	-	-	-

□ 2016년도 사업 추진계획

- (시범사업) 시장수요 반영을 위해 공역 확대 및 사업분야 추가 발굴 추진('16.下)

- '16.3월부터 15개 사업자가 제도권 내(주간, 가시거리내, 150m 이하 등)에서 실증 테스트를 거쳐 단계적으로 제도권 밖(야간, 가시거리밖 등) 테스트 추진('16.4분기)
- (법령개정) 제5차 규제장관회의(5.18)를 통해 '드론 규제혁신 방안'을 마련하여 항공법시행규칙 개정 완료(7.4)
- 드론 사용사업 범위 네거티브 전환, 소형 드론(25kg 이하) 자본금 요건 폐지, 비행승인기간 확대(1→6개월) 등

## **(2) 신 운송수단 상용화를 위한 관련법령 정비**

### 개요

- 매연·소음이 없고 골목배송이 가능한 삼륜형 전기차의 길이·최대적재량 규제를 완화하여 다양한 유형의 차세대 교통 수단이 도심에서 운행되도록 법·제도 정비

\* 길이 : 2.5m → 3.5m, 최대적재량 : 100kg → 500kg

### 투자계획('16년) : 해당 없음

### 2016년도 추진계획

- 다양한 화물운송이 용이하도록 해외 기준 등을 고려하여 친환경 전기 삼륜형 이륜자동차의 길이 및 최대적재량 기준을 완화하되,
- 기준이 완화되는 삼륜형 이륜자동차의 안전 확보를 위해 제동과 주행안정성(고속회전 시 전복 방지) 기준 등은 보완\*할 필요

\* 자동차 및 자동차부품의 성능과 기준에 관한 규칙 개정

## 1.2 물류인프라 확충 및 투자유치 강화

### 1.2.1 도시첨단물류단지 개발 및 전국/광역단위 내륙거점화 추진

#### 가. 대도시권 입지규제 완화를 통한 도시물류 성장기반 확충

(담당부서 : 물류시설정보과)

##### □ 사업개요

- 대도시권 입지규제 완화를 통한 도시물류 성장기반 확충
  - 도심내 전자상거래 물류거점인 도시첨단물류단지 제도의 세부기준 마련 및 시범단지 선정 추진

##### □ 투자계획('16년) : 해당 없음

##### □ 2016년도 사업 추진계획

- 물류시설법 시행령 및 시행규칙 개정('16.6월)
- 도시첨단물류단지 시범단지 선정('16.6월)
- 도시첨단물류단지 제도 및 시범단지 선정 사항을 물류시설개발종합계획에 반영('16.7월)
- 물류단지개발지침 개정('16.10월)

#### 나. 지역별 특성을 고려한 수요자 중심의 물류시설개발 추진

(담당부서 : 물류시설정보과)

##### □ 사업개요

- 물류단지 실수요 검증 제도 개선 및 물류단지 규모 명확화를 통해 수요자 중심의 물류시설개발 추진

□ 투자계획('16년) : 해당 없음

□ 2016년도 사업 추진계획

- 물류단지 실수요 검증 지속 추진
- 물류시설법 법령 개선을 통한 물류단지 규모 명확화('16.10)
- 물류단지 실수요 검증 효율성 및 전문성 제고 방안 마련('16.6)

#### **다. 의왕ICD 및 주변지역의 체계적·합리적 재개발**

(담당부서 : 물류시설정보과)

□ 개요

- 수도권 물류거점 역할 변화를 고려한 의왕ICD의 물류기능의 재정립 방안 마련
  - 기존 시설부지와 인접부지를 연계한 단계적 종합개발방안 도출

□ 투자계획('16년) : 해당 없음

□ 2016년도 사업 추진계획

- 연구용역 자문회의 개최('16.1.28)
- 연구용역 중간보고 회의 개최('16.4.21)
- 연구용역 최종보고 회의 개최('16.8월말)
- 연구용역 준공('16.9월)



## 라. 기 조성된 권역별 내륙물류기지 활성화

(담당부서 : 국토교통부 물류시설정보과)

### □ 사업개요

- ICD, IFT 기능조정 및 수요 활성화 등을 통한 운영률 제고

< 내륙컨테이너기지(ICD) 기능조정 방안 >

- (조정대상) ICD 운영률 50% 미만, IFT 운영률 50%이상인 내륙물류기지
- (조정규모) CY면적의 50%내에서 배송센터 등 IFT(복합물류터미널) 시설 신축

### □ 투자계획('16년) : 해당 없음

### □ 2016년도 사업추진계획

- 중부권 내륙물류기지 기능조정을 위한 실시협약 변경(안) 제출('16. 8, 사업자)
- 실시협약 변경(안) KDI 검토 및 기재부 사전협의('16. 9)
- 실시협약 변경('16. 10) 및 실시계획 승인('16. 12)
- \* 중부권 기능조정은 '17.12월 운영 목표로 사업 추진

## 1.2.2

## 철도물류 인프라 확충 및 운영효율화를 통한 서비스 혁신

### 가. 철도물류산업육성 및 지원에 관한 법률 제정 등 제도적 지원체계 구축

(담당부서 : 국토교통부 철도운영과)

#### □ 사업개요

- '철도산업 발전방안('13.6월)' 의 차질 없는 이행 및 물류 경쟁력 확보를 위한 정부차원의 안정적 지원기반 마련
  - '유라시아 이니셔티브' 시대의 성공 키워드인 철도 물류 국제화에 대비한 제도적 정책지원 및 투자기반 확보
- ⇒ 「철도물류지원법」 제정 등 제도적 지원체계를 갖추고 정부 및 철도공사 內 투자 우선순위 조정으로 물류투자 확대

#### □ 투자계획('16년) : 해당 없음

#### □ 2016년도 사업 추진계획

- 「철도물류산업 육성 및 지원에 관한 법률」 제정('16.6)
  - \* (주요내용) 철도물류산업육성 계획의 수립, 철도화물역의 거점화, 철도물류 시설투자 시 비용의 보조·감면, 국제철도화물운송사업자의 지정 등
- 운영자 및 이용자의 수요가 반영되도록 철도시설공단, 철도공사, 물류업계 등의 의견수렴 과정을 거쳐 하위법령(안) 마련 및 제정('16.9)

### 나. 국가철도망 구축계획을 통해 철도망 지속 확충 및 주요 거점 인입철도 건설

(담당부서 : 국토교통부 철도운영과)

#### □ 사업개요

- 철도투자를 효율적·체계적으로 수행하기 위하여 중장기(10년 단위) 국가철도망 구축계획을 수립
  - \* 철도건설법 제4조의 규정에 의한 법정계획

- 산업단지·항만 물동량의 원활한 처리를 위해 철도 인입선을 건설, 화물취급 주요 간선의 유효장을 확장하는 등 철도물류 경쟁력 강화 추진

□ 투자계획('16년)

구 분	계	국비		지방비	민자
		직접 수행	출연		
철도건설예산	74,646	74,646	-	-	-

□ 2016년도 사업 추진계획

- 국가철도망 구축계획 관련 공청회 개최('16.2)
- 제3차 국가철도망 구축계획('16~'25) 고시('16.6)

**다. 운송단계별 애로요인 해소를 통한 철도물류 서비스 혁신 추진**

(담당부서 : 국토교통부 철도운영과)

□ 추진배경

- 철도물류의 경쟁력이 지속적으로 하락하면서 대량·친환경 교통 수단으로서 국가물류체계 내에서의 최소한의 역할도 못할 우려
  - \* (수송분담율) 톤 : 6.3%('01년) → 4.5%('12년), 톤-km : 7.6%('01) → 7.1%('11)
- 이에 따라, 철도물류의 현황을 원점에서부터 재검토하고 물류부문 적자 해소 방안과 더불어, 이용자 관점의 서비스 혁신과제 적극 발굴 필요

□ 투자계획('16년) : 해당 없음

□ 2016년도 사업 추진계획

- 화주의 시각에서 철도물류 이용불편사항 적극 발굴 필요
- 철도물류서비스 현황을 원점에서부터 재검토하고, 단계별 Bottleneck 등 발굴

- 특히, 화물열차 정시율이 낮은 이유, 서비스 제공 단계별 주체 상이\*에 따른 불편 해소, 운임의 탄력적 개편\*\*, 철도화물운송 표준약관 마련 등 개선과제 검토

\* 운임요율 → 물류영업처, 차량입환 → 차량기술단, 부지확보 → 각 관할 본부 등

\*\* 거리·종량증가에 따라 단위운임이 동일, 장거리·대량운송시 철도를 이용 유인이 없음

- 물류업계·관련전문가·학계·운영기관 등이 광범위하게 참여하는 T/F를 구성, 세부과제별 개선과제 중점 논의

## 라. 철도물류시설에 대한 편익산정 방식 개선

(담당부서 : 국토교통부 철도운영과)

### □ 사업개요

- 신규 철도물류 시설투자를 위해서는 예타를 통과해야 하나, 현 예타 지침에서 제시하는 방법론이나 편익항목으로는 사업추진 경제성 확보 곤란
- 철도물류에서 발생하는 편익을 추가 발굴하여 편익을 늘리는 방향으로 개선
- \* (현 편익) 사회환경적 편익만 반영(차량운행 절감, 통행시간 절감, 교통사고 감소, 환경비용 절감)

### □ 투자계획('16년)

<일반회계>

(단위: 억 원)

구 분	계	국비		지방비	민자
		직접 수행	출연		
철도화물 편익개선 및 신규편익 발굴 종합기획 연구 용역	1	1	1	-	-

### □ 2016년도 사업 추진계획

- 철도화물 편익 개선 및 신규 편익 발굴 종합기획 연구용역 착수('16.1)
  - \* 용역기간/용역비/시행자 : '16.1~'16.12/110백만 원/한국철도시설공단
- 철도화물 신규 편익발굴을 위한 전문가 자문회의 개최('16.3~)

○ 전문가 워크숍 개최('16.8)

- \* 도로유지관리비용 절감편익 원단위 산출과정 발표

○ 관련 학회 등과 정책토론회 개최('16.11)

- \* 한국철도학회(철도타당성연구위원회), 대한교통학회(물류연구위원회) 등

○ 철도화물 편익 개선 등을 위한 용역 준공('16.12)

□ 향후 추진계획

- 편익항목의 예타지침 반영을 위한 추진 방안 마련 및 지침개정 건의('17.上)

## 1.2.3

## 국제 공·항만의 물류허브기능 강화 및 투자유치 활성화

### 가. 증가추세인 신선화물, 특송화물 등에 대한 인천국제공항 화물처리 시설 확충

(담당부서 : 국토교통부 항공산업과)

#### □ 사업개요

- 최근 가파르게 증가하고 있는 해외직구물품 등 특송화물에 대한 효율적 위험관리와 신속한 통관지원을 위해 특송물류센터 건립
  - 그간 특송물품통관은 특송물품이 하역되는 계류장으로부터 원거리에 있는 다수의 창고에서 진행되어, 통관지연·위험관리·인력부족 등의 문제
  - \* 특송물류센터 : 인천국제공항을 통하여 우리나라로 수입되는 특송화물의 통관이 이루어지는 세관검사장

#### □ 투자계획('16년)

<일반회계>

(단위 : 억 원)

구 분	계	국비		지방비	민자
		직접수행	보조		
물류단지 2단계 개발 실시설계	2	-	-	-	2

#### □ 2016년도 사업추진 계획

- 인천국제공항 특송물류센터 개장 ('16.7월)
  - 업무동 4층, 창고동 2층(건축면적 15,600㎡, 연면적 35,600㎡)

## 나. 인천국제공항 배후물류단지 인프라 적기 확충

(담당부서 : 국토교통부 항공산업과)

### □ 사업개요

- 인천공항 물류단지 2단계 미개발지(37만㎡) 중 조기 공급이 가능한 부지를 우선 개발
  - \* 1단계(992천㎡)는 '06.1월부터, 2단계(평지부 553천㎡)는 '13.2월부터 운영중
- 인천공항 중장기 개발방안 수립시 3단계 물류단지 개발 검토

### □ 투자계획('16년)

<일반회계>

(단위: 억 원)

구 분	총 계	계	국비		지방비	민자
			직접수행	보조		
물류단지 2단계 개발 실시설계	2	2	-	-	-	2

### □ 2016년도 사업 추진계획

- 물류단지 2단계 조기공급 가능부지 개발
  - 진동 등에 민감한 인근 열병합발전소 등을 감안, 절토가 필요한 산지부를 제외하고 평지부(9.3만㎡)를 우선 개발
    - \* 조기공급부지 개발계획 : 실시설계('16.3~12), 공사착공('17.1~)
- 물류단지 3단계 개발방안 검토('16.12)
  - 3단계 물류단지의 개발 목적 및 방향을 수립하고, 1~2단계 운영 실태 조사 등을 통해 개발 컨셉 수립
    - \* 인천공항 중장기 개발방안('16.12 예정)에 포함하여 수립

## 다. 인천국제공항 국제허브 기능강화를 위한 투자유치 강화

(담당부서 : 국토교통부 항공산업과)

### □ 사업개요

- 정부·인천국제공항공사·민간이 공동 참여하는 합동 투자지원단을 구성하여 인천공항에 글로벌 기업 지역거점 유치 추진
  - \* 민·관 합동 투자지원단 구성('15.12, 국토부·인천공사·항공사·물류기업 등

### □ 투자계획('16년) : 해당 없음

### □ 2016년도 사업 추진계획

- 민·관 합동 투자지원단 회의 개최(분기별)
  - 분기별 회의를 개최하여 타겟기업 선정 및 지원 활동을 추진하고 필요시 주요 국제회의, 투자설명회(IR) 공동 참가 등 협업 추진
  - \* '16년 개최계획 : 1차(2월), 2차(5월), 3차(9월), 4차(11월)

## 라. 대중국 전략기지 및 수도권 물류관문기능 강화

(담당부서 : 해양수산부 항만물류기획과)

### □ 사업개요

- 급증하는 신선화물, 바이오화물 처리용 물류인프라 및 냉장·냉동 운송 비즈니스 모델 개발 및 지원

### □ 투자계획('16년) : 해당 없음

### □ 2016년도 사업 추진계획

- 인천신항 콜드체인 클러스터\* 기본계획 및 추진전략 수립('15.11 ~ '16.6, 인천항만공사), 냉동·냉장창고 사업자시행자 선정('16.12)
  - \* (위치/면적) 인천신항 배후단지 1-1단계 / 전체 22만㎡ 및 물류센터 4만㎡



## 마. 세계 2대 환적거점화 및 항만부가가치 제고

(담당부서 : 해양수산부 항만물류기획과)

### □ 사업개요

○ 부산항을 환적에 최적화된 세계 2대 환적항만으로 육성

\* 세계 2대 환적거점항 육성 및 특화발전 전략 수립('15.7)

- (신항 환적거점항 육성) 항만 인프라 적기 공급을 통해 '컨'물동량을 단계적으로 신항으로 일원화하고 운영효율을 극대화하여 환적 경쟁력을 극대화
- (북항 안정화 및 특화 발전) 신항으로 물량 전이에 대비하여 북항 운영사 통합을 통한 안정적 운영 여건 조성 및 유휴부두의 특화발전 전략 마련
- (고부가가치 항만산업 육성) 한국형 글로벌터미널운영사(GTO)육성, LNG 병커링, 수리조선, 유류중계기지 등 종합서비스 항만 조성

### □ 투자계획('16년) : 해당 없음

### □ 2016년도 사업 추진계획

- (북항 운영사 통합) 통합 법인 출범('16.下)을 통한 하역시장 안정화 및 운영 효율성 제고
- (해양산업 클러스터 추진) 북항 운영사 통합으로 유휴화되는 시설을 다양한 해양 신산업을 클러스터화 추진
  - 해양산업클러스터법 및 하위법령 제정을 통한 제도적 기반을 마련
- (운영 효율화) 터미널간 게이트 설치, 부두내 셔틀 운행 효율성 제고 등을 통한 ITT효율화 방안 추진으로 환적 비용 및 시간 절감

## 바. 지역적 특성을 반영한 차별화된 항만 및 항만배후단지 개발 전략 추진

(담당부서 : 해양수산부 항만개발과)

### □ 사업개요

- 동북아 컨테이너 허브항 위상 및 경쟁력 유지를 위해 부산항 컨테이너 부두 적기 확보
  - 물동량 증가 추이에 따라 대형 컨테이너부두 및 중소형 선박용 피더부두 확보 계획 수립
  - 컨테이너 선박의 대형화 추세에 대응, 15천TEU급 선박 통항 수심 (17m) 확보 계획 수립
- 울산신항 남항지역 및 대산항 배후 지역에 오일환적 및 배후저장 시설 확충계획 수립
- 배후권역, 잠재력 등을 감안한 항만별 특성화 전략 수립으로 항만과 주변지역을 지역 경제 활성화의 중심지로 개발
  - (서해권) 우리나라 최대 교역 상대국인 중국과의 교역 거점이자 수도권 관문항으로 개발
  - (서남권) 권역 내 국가산단 및 배후권역 산업의 활성화, 여객·수산 지원시설 확충을 통해 도서민 생활기반 조성
  - (제주권) 국내외 여객 및 화물 증가에 따른 항만인프라 및 친수공간 등 확충
  - (동남권) 국가 기간산업 성장을 위한 필수 기반 인프라 확충
  - (동해권) 지역 주요산업 발전을 촉진하고 국제여객수송 등 대북방 교류 활성화 기반 마련

특성화 대상	대상 항만
에너지 산업	태안항, 보령항, 애월항, 호산항, 삼천포항 등
자동차 산업	울산항, 평택당진항, 인천항, 군산항, 목포항 등
제철 산업	광양항, 포항항, 평택당진항 등
조선 산업	고현항, 옥포항, 울산항, 목포항, 군산항 등
석유화학산업	울산항, 광양항, 대산항 등
시멘트 산업	동해묵호항, 삼척항, 옥계항, 평택당진항 등
관광레저 산업	경인항, 제주항, 여수항, 속초항, 울릉항, 홍도항 등
양곡 산업	인천항, 평택당진항, 군산항, 목포항 등
수산 산업	부산남항, 감천항, 대천항, 대흑산도항, 주문진항, 한림항 등
연안여객 운송	목포항, 제주항, 통영항, 울릉항, 완도항, 용기포항, 홍도항 등

## □ 투자계획('16년)

<교특회계>

(단위: 억 원)

구 분	계	국비		지방비	민자
		직접수행	보조		
특성화 항만조성	16,770	14,186	-	-	2,584

\* (국비 산출) '16년 중기재정계획, '16년 항만 개발예산 참조  
(민자 산출) 신항만 개발 미니차트 참조

## □ 2016년도 사업 추진계획

- (서해권) 대중국 교역거점 및 배후 산업단지, 경제자유구역 및 항만 배후단지 등의 지원항만으로 육성
  - (인천) '컨' 물동량 처리 및 '컨'부두 이용선박 대형화를 대비하여 컨테이너 부두\* 및 항로중심 준설사업('16.1월 착공) 차질 없이 추진
    - \* 컨테이너부두(1-1단계) A터미널 부분(420m) 개장('16.3월)
  - (평택) 자동차부두 공사 지속 추진 및 대중국 화객수요에 적기 대응하기 위한 국제여객부두 사업 추진
    - \* 자동차부두 건설공사(비관리청, '15.1~'18.2), 국제여객부두(3만톤급 4선석) 설계용역('15.5~'16.12)

- (대산) 국제여객터미널 확보 및 지속적인 물류기반 시설 조성을 통하여 대중국 교역 거점으로 성장

\* 대산항 다목적부두 건설사업 지속추진

- (군산) 대중국 교역거점 및 새만금 및 군장산업단지 등 배후 산업단지 발생화물 처리 지원을 위한 항만시설의 차질 없는 확충

\* 항로준설 2단계('14.12월~) 지속추진 및 유연탄 전용부두 상부시설 건설 착수('16.3~'17.11월/민자), 새만금 신항만 1단계 방파제(3.1km) 준공('11.12~'16.10월/재정)

- (목포) 대불산단 등 배후산업단지 물동량의 원활한 처리를 위한 항만시설의 지속 확충

\* 목포항 대불철재부두(2만톤급×1선석, 210m) 지속추진

○ (동해권) 석유, 제철, 시멘트 등 지역 산업거점 지원 인프라 지속 확충

- (울산항) 우리나라를 동북아 석유물류의 거점으로 육성하기 위해 오일허브 사업(해수부·산자부 공동) 지속 추진

\* 오일허브(1단계) 하부시설 및 항만배후단지(UPA) 지속추진, 남방파제 2-1공구(0.9km, '13.12~'16.9) 지속 추진, 북항 방파호안 착공('16.4월) 및 남항 방파호안 착공('16.11월) 등

- (동해항) 만성적인 체선율(21%, 전국평균 4%)을 해소하고 북방교역의 거점항만으로 육성하기 위한 3단계 사업 지속 추진

\* 동해항 3단계 개발사업의 선도사업인 북방파제 축조공사(1.7km) 착수('16.5월), 후속사업인 방파호안(1공구) 및 동방파제 축조공사 일괄입찰 발주('16.10월)

- (포항항) 국제여객 수요 충족을 위한 국제여객부두 설계 및 항만위해요소 해소를 위한 도제 축조 등 추진

\* 영일만항 국제여객부두 기본 및 실시설계 착수('16.4월), 도제 700m 축조 착공('16.11월)

- (울릉항) 독도의 모도(母道)로서의 기능강화를 위한 동방파제 축조 및 해군부두 등 접안시설 추진

\* 울릉(사동) 2단계 동방파제 축조(640m, '11~'17년) 지속추진, 울릉(사동) 2단계 접안시설 축조공사(875m, '16.11월) 착공

- (남해권) 고부가가치 환적 컨테이너 허브항, 복합 물류중심 허브항, 권역산업지원 거점항 및 남해안 관광중심항으로 육성
  - (부산항) 동북아 컨테이너 허브 항만으로 집중 육성하고 크루즈 및 마리나 인프라 확충 등을 통해 국제적 해양관광 중심지로 도약
    - \* 남'컨'배후단지(1공구/2공구, '16.1월/'16.2월), 남'컨' 2-4단계 부두(5만톤급 3선석, '16.2월), 웅동(2단계) 준설토 투기장 복토(112만<sup>m</sup>, '16.6월), 항로확장 준설토(570만<sup>m</sup>, '16.8월) 및 신규 준설토 투기장 호안축조(1.6km, '16.10월) 착공, 부산항 오륙도 방파제 보강 착공('16.4월), 부산항 북항(동삼) 국제크루즈부두 확충공사 착공('16.9월), 용호부두 방파제 축조공사 준공('16.12월)
    - \* 부산항 신항 제2배후도로(15.26km, '12~'17년), 서'컨' 2-5단계(2선석, '12~'18년), 항로 중심 준설토(15m→17m, '10~'17년), 남'컨'배후단지(3공구, '15~'21년) 및 부산항 조도방파제 보강공사 착공(보강 700m, '13~'20년) 지속 추진
  - (마산항) 지역 여가공간 제공을 위한 항만친수공간 조성 및 자유무역 지역 활성화를 주도하는 중량물 중심의 해외수출 물류기지 육성
    - \* 서항지구 친수공간 조성(L=2.3km, A=22만<sup>m</sup>) 착공('16.11월), 마산항 진입도로 2-1단계 (도로신설 1.04km) 착공('16.8월), 마산구항 방재언덕 설치공사(1.25km, '13~'17) 지속추진
  - (여수항) 친수시설 및 여객수송시설 확충 등을 통해 국제적 해상관광 거점으로 육성하고 역무선 등 전용항만 확보를 통해 안정적인 역무서비스 제공
    - \* 여수 신북항 외곽시설(방파제 860m 등) 지속추진('15~'19) 및 계류시설(안벽 1.1km 등) 착공('16.3월)
  - (광양항) 국가경제성장을 견인하는 복합물류중심 허브항으로서 집중육성
    - \* 광양항 특정해역 준설토(준설토 2,196천<sup>m</sup>) 추진('16.상반기 예타면제), 광양항 율촌1산단 진입항로 준설토공사(준설토 4,303천<sup>m</sup>) 착공('16.10월), 광양항 묘도 재개발(사업면적 312만<sup>m</sup>) 착공('16.12월)
    - \* 광양항 3단계2차 부두 하부공 잔여공사(안벽상부 173m 등, '14~'16), 광양항 묘도재개발 진입도로(도로신설 1.54km, '14~'17), 광양항 친수시설 부지조성공사(호안축조 0.7km, 부지조성 44천<sup>m</sup>, '15~'19) 지속추진
- (제주권) 제주 내항지역은 여객·관광 기능, 외항지역은 화물부두 해경 등 관공선 부두기능을 강화하여 물류기지 및 국제 관광거점으로 지속 육성

- (제주항) 제주도 관문항으로서 종합기능 확보 및 국제규모의 관광 지원 항만으로 지속개발
  - \* 제주외항 화물부두 및 해경부두 확충 공사추진('16.12~'20.12월), 제주항 탐동 방파제 축조 공사 추진('16.12~'18.12월)
- (서귀포항) 해군기지 기능과 국제관광을 연계한 크루즈항 기능의 조화로운 개발 지속추진
  - \* 크루즈터미널 및 친수공원 조성공사 지속 추진('14.6월~'17.12월), 크루즈부두 (15만톤급 2선석) 운영시설(승하선 시설 및 보안시설 등) 확충 추진('16.9~'18.9월)

**사. 허브항 경쟁력 강화 및 글로벌 기업 유치를 위한 항만·항만 배후 단지 관리운영체계 효율화**

(담당부서 : 해양수산부 항만물류기획과)

□ 사업개요

- 항만의 종합물류기능 강화 및 부가가치 창출 극대화를 위해 '06년부터 조성·공급되고 있는 항만배후단지의 활성화 도모

□ 투자계획('16년)

<교특회계>

(단위: 억 원)

구 분	계	국비		지방비	민자
		직접수행	보조		
일반항 건설	33	33	-	-	-
항만자유무역지역 지원시설 구축	8.3	8.3	-	-	-

□ 2016년도 사업 추진계획

- (민간 개발·분양) 평택·당진항 2-1단계(1,134천㎡) 등 항만배후단지 사업 대해 시범사업으로 민간개발·분양방식\*으로 공모시행

- 민간공모가 완료('16.6.)된 평택·당진항 2-1단계 항만배후단지에 대해 협상을 통해 '16.12.까지 사업시행자 지정 추진
- (2종 항만배후단지 개발계획 수립) 2종 항만배후단지로 지정된 4개 항만에 대하여 「2종 항만배후단지 개발계획 수립용역」 추진('16.12.)
  - 평택·당진항(186만㎡), 인천항(79만㎡), 부산항(70만㎡), 광양항(29만㎡)
- (임대료 체계 개편) 단일 임대료 체계 마련('16.8), 관계기관 의견조회('16.8) 및 기재부 협의 및 공고('16.9) \* 물류업-우대임대료, 제조업-기본임대료
- (편의시설 확충) 부산신항 배후단지 종사자 숙소 건립 사전조사 용역('15.11 ~ '16.5, BPA), 현상설계 공모 및 실시설계('16.8 ~ '17.4)
  - \* (위치/규모) 부산신항 북'켄' 배후단지 내 / 기숙사 180실 및 기타 편의시설, 지상 11층

**아. 세계 해운 얼라이언스 재편에 대응하기 위한 14,000TEU급 이상  
고효율 대형선 확보지원 및 해운기업 톤세 적용 연장**

(담당부서 : 해양수산부 해운정책과)

□ 사업개요

- 국적선사의 선대 경쟁력 강화를 위해 기업 재무구조 개선과 연계하여 초대형·고효율선박 발주를 지원
  - 산업은행, 수출입은행, 무역보험공사, 캠코 등이 참여하는 12억불 규모의 펀드 조성, 초대형·고연비선박 신조를 지원
  - \* '산업별 구조조정 추진현황과 향후 계획'(경제관계장관회의, '15.12.30)

□ 투자계획('16년) : 해당 없음

□ 2016년도 사업 추진계획

- 개별 기업의 구조조정은 채권단과 회사가 협의하여 진행하되, 회생 가능성 여부에 따라 구조조정 원칙에 맞추어 처리
- 국적 선대 유지 필요성을 감안 용선료 조정 및 채무 협상 등이 계획대로 진행될 경우, 경쟁력 강화를 위해 초대형 선박 발주 지원
  - \* 민관합동의 ‘선순위 대출 및 선박펀드’ 조성하여 BBC 방식으로 선박 신조 지원(1조 4천억 원 규모, 초대형 컨테이너선 10여척)
- 정상화 방안이 제대로 추진되지 않을 경우에 대비, 원활한 물동량 처리 대책 등을 사전적으로 검토하여 비상운영대책 마련

**자. 해양금융지원 체계 확대 개편 및 물류리츠 제도 등을 통한 물류 기업 투자 활성화 도모**

(담당부서 : 해양수산부 항만물류기획과)

< 해외 물류 리츠(REITs) 신설 추진 >

□ 사업개요

- (사업목적) 신규 리츠 설립을 통한 추가 재원 확보 방안 마련을 통해 국내 물류기업들의 국내외 물류거점 확보를 지원
- (기대효과) 국내 물류기업들의 재원 부족분 대체 방안 제시

□ 투자계획('16년)

<교특회계>

(단위: 억 원)

구 분	계	국비		지방비	민자
		직접수행	보조		
국제물류 투자분석센터 운영	4.6	4.6	-	-	-

\* 리츠 신설 추진은 국제물류투자분석센터 운영의 '16년도 과업 사항의 일부



□ 2016년도 사업 추진계획

- 한국리츠협회, KMI 등 리츠 관련 전문 기관과 해외 물류 시설 리츠 상품 사례 검토

**차. 선박 대형화 추세에 대응한 항만 개발**

(담당부서 : 해양수산부 항만정책과)

□ 사업개요

- 초대형 선박 출현에 대비한 안벽 및 장치장, 하역장비, 항로 수심 등 중장기 항만 인프라 구축 방안 검토

□ 투자계획('16년)

<교특회계>

(단위: 억 원)

구 분	계	국비		지방비	민자
		직접수행	보조		
부산항 Mega port 육성전략 수립 용역	25	25	-	-	-

□ 2016년도 사업 추진계획

- 부산항 육성 전략 수립에 따른 후속조치로 “부산항 Mega port 전략 및 부두기능 재배치 계획 수립 용역” 착수('16.9)
- 2만TEU급 Mega-ship 도입에 따른 부산항 3단계 개발 방안을 마련하고 향후 선박 대형화 추세를 고려한 중장기 부산항 개발 계획 수립

## 1.3 전문 물류기업 · 인력 육성 및 물류상생 생태계 조성

### 1.3.1 물류스타트업 육성 및 전문 물류기업 경쟁력 강화

#### 가. 020. 첨단기술을 활용하는 물류 스타트업 육성

(담당부서 : 국토교통부 물류정책과)

##### □ 사업개요

- 저성장 장기화, 청년실업 증가 등 성장동력 약화에 대응하여 물류 스타트업 발굴을 통한 신산업 육성이 국가적으로 시급
- 사회적 여건 변화로 창업활동이 증가세로 물류 스타트업도 ICT, 유통 등 산업간 융복합을 통한 새로운 비즈니스가 출현 중
  - 초기 전통 물류업의 틈새시장을 기반으로 온디맨드 서비스로 출발, 최근 물류로봇, 사물인터넷 등 스마트기술 기반의 신산업으로 확대
- 스타트업의 성장단계별 맞춤형 서비스 지원과 창업기반 조성으로 물류 신산업 육성과 일자리 창출에 기여

##### □ 투자계획('16년) : 해당 없음

##### □ 2016년도 사업 추진계획

- 성장단계별 맞춤형 지원을 통한 물류 스타트업 발굴 · 육성
  - 물류전공자 등 청년층 대상 물류혁신을 위한 신사업 아이디어, 신기술 개발 등을 위한 경진대회 추진
  - \* 물류전문대학 재학생 등 청년층을 대상으로 창의적 아이디어를 발굴하고, 희망시 창조센터와 연계하여 사업화 보육과정을 지원

- 예비창업자를 대상으로 창조센터와 협업하여 멘토링, 인큐베이팅, 오디션 등 발굴·보육 지원으로 창업화 유도
- 신비즈니스 모델, 스마트 물류기술에 기반하여 물류혁신을 통한 물류 신산업 창출에 기여한 물류 스타트기업을 발굴, 포상 시행
  - \* 물류 스타트기업을 ‘한국물류대상’의 포상범위에 포함하고, 물류산업 발전에 기여한 유망 스타트기업을 발굴·포상
- 물류신산업 육성을 위한 자금 및 제도 운영개선 추진
  - 물류전문 크라우드펀딩, 엔젤투자 등 직접투자형 펀드조성 협의
  - 물류산업 특성에 적합한 평가·심사기준을 마련, 우대기준 또는 상품개발 등 협의
  - 스타트기업의 비즈니스모델, 신기술 등 지식재산권의 보호장치, 신사업모델의 적법성 인증 등 제도화 추진

## 나. 중소·중견 물류기업 역량 강화

(담당부서 : 국토교통부 물류정책과)

### □ 사업개요

- 화주와 물류기업간 협업으로 물류효율화로 물류비를 절감하고, 물류기업의 전문성 향상을 통한 물류산업의 경쟁력 제고
  - 물류기업을 통해 화주기업(자가·자회사물류)의 물류진단과 개선안 수립 등 컨설팅을 지원하여 제3자물류로의 전환을 유도
  - 제조·유통기업의 밀집지역(산업단지, 도심지)의 다수의 화주기업을 대상으로 공동물류 도입을 통한 교통혼잡 등 외부비용을 절감

## □ 투자계획('16년)

<일반회계>

(단위: 억 원)

구 분	계	국비		지방비	민자
		직접수행	보조		
3자물류 컨설팅 지원사업	5.6	-	5.6	-	-
공동물류 지원사업	1.4	-	1.4	-	-

## □ 2016년도 사업 추진계획

- 화주기업을 대상으로 물류진단을 통한 물류체계의 효율화를 위한 컨설팅을 지원, 사업성과 및 성공사례 홍보 등 인식제고 추진
  - 물류컨설팅 지원사업 계획 수립('16. 3)
  - 물류컨설팅 지업대상 공모·선정('16. 5~10)
  - 물류컨설팅(3자, 공동) 시행('16. 6~12)
  - 최종보고회 및 우수사례 발표회('16. 12)

## 다. '15년 통합개편한 우수물류기업인증제도의 시행 및 정착 추진

(담당부서 : 국토부 물류정책과, 해양수산부 항만물류기획과)

## □ 사업개요

- 5개 물류인증제 통합('15.11)에 따른 '16년도 우수물류기업 인증제 시행, 인증기업 관리 및 홍보 등을 통한 인증제 활성화 도모

<물류인증제 통합 개편>

《 현 행 》 6개 인증		⇒	《 개 편 》 2개 인증	
인증명	심사기관(5)		인증명	심사기관(2)
종합물류기업인증	교통연구원	<div style="border: 2px solid green; padding: 5px; text-align: center;"> <b>우수물류 기업인증 (세부업태 표기)</b> </div>	물류관련 공공 기관, 정부출연 연구기관 중 1	
우수화물운송업인증	능률협회			
우수물류창고업인증	통합물류협회			
우수국제주선업인증	국제주선협회			
우수화물정보망인증	교통연구원			
우수녹색물류기업인증	교통안전공단	우수녹색물류기업	교통안전공단	

## □ 투자계획('16년)

<교특회계>

(단위: 억 원)

구 분	총 계	'16년				
		계	국비		지방비	민자
			직접 수행	보조		
종합물류기업육 성지원	5.8	5.8	5.8	-	-	-
우수물류창고업 체 인증 및 관리	4.0	1.5	1.5	-	-	-

## □ 2016년도 사업 추진계획

- 우수물류기업인증제도 세부규정 마련 : '16. 6
  - 우수물류기업인증제 공고 : '16. 6~10
  - 우수물류기업 인증 신청기업 심사·선정 : '16. 8~11
  - 우수물류기업 인증제 결과보고 : '16. 12
- \* 인증심사대행기관 : KMI(항만구역 내 물류창고업) 및 KOTI(종합물류서비스기업, 화물자동차운송기업, 물류창고업, 국제물류주선기업 및 화물정보망기업)

## 1.3.2

## 맞춤형 전문인력양성 체계 구축

### 가. 물류산업 인력수요에 대응한 인력양성과정 내실화

(담당부서 : 국토교통부 물류정책과, 항공안전정책과, 해양수산부 항만물류기획과)

#### (1) 물류전문인력 양성지원 사업

##### □ 사업개요

- (글로벌 인력) 물류 + 유통, IT, 친환경 등 글로벌 융복합에 따른 교과목 개편, 해외 우수물류기업 인턴 파견 등 산학연계 확대

\* (글로벌인력) 물류 특화 대학교, (기능인력) 물류특화 고교·전문대 지원

- (기능인력) 구직 멘토링제, 국내외 현장 견학·실습·인턴, 물류 장비 및 실습 기자재 구입 등 현장 인재 양성 중점 추진

##### □ 투자계획('16년)

<일반회계>

(단위: 억 원)

구 분	계	국비		지방비	민자
		직접수행	보조		
물류전문인력 양성지원	9	-	9	-	-

##### □ 2016년도 사업 추진계획

- '16년도 물류전문인력양성사업 추진계획 수립('16.3)
- 물류전문인력양성사업 위탁기관 사업계획 승인('16.5)
  - 글로벌물류인력양성사업 위탁기관(군산대 등 6개교) 및 물류기능인력양성사업 위탁기관(경기물류고 등 4개교) 세부사업계획 승인

- 물류전문인력양성사업 위탁기관 추진실적 현장점검('16.9)
  - 위탁기관 예산 집행실태 및 사업 추진현황 점검 실시
- 물류전문인력양성사업 성과공유 워크숍 개최('16.12)

## [2] 항공특성화대학 지원사업

(담당부서 : 국토교통부 )

### □ 사업개요

- 석·박사급 항공전문인력 양성을 통해 항공분야 인력풀(pool) 확대, 항공산업에 기여하는 우수인력의 선제적 양성
  - 전문지식과 실무체계를 겸비한 항공전문인재의 양성을 위한 특성화 대학 선정 및 지원사업으로 7개 특성화대학원을 선정하여 석·박사급 인력 5년 간 900명 양성(연간 180명)
- \* 항공우주분야와 국제항공분야로 1단계 지원사업(2009~2013년), 2016년 현재 2단계 지원사업(2014~2018년) 추진 중
- \*\* 항공우주(4개): 600명 이상(연간 120명), 국제항공(3개): 300명 이상(연간 60명)

### □ 투자계획('16년)

<일반회계>

(단위:억원)

구 분	계	국비		지방비	민자
		직접수행	보조		
항공전문인력양성 (항공특성화대학지원)	12.5	-	12.5	-	-

### □ 2016년도 사업 추진계획

- 2016년도 항공특성화대학 지원사업의 양성목표는 180명으로 항공우주기술인력 120명, 국제항공전문가 60명
- 각 분야별 위탁기관은 항공우주기술인력양성 분야에 경상대, 서울대,

인하대, 항공대(4개)이며, 국제항공전문가양성 분야에 인하대, 항공대, 한서대-인천대 컨소시엄(3개)

- 항공기초교육과정 2회, 학술발표대회 1회를 보조사업기관(한국항공진흥협회)에서 추진하며, 심화과정, 해외석학 초청 및 방문특강, 현장실습 교육 등은 각 위탁기관에서 수행

### (3) 해운항만전문인력 양성지원 사업

#### □ 사업개요

- 국가 기간산업인 해운·항만물류 분야를 이끌어갈 미래 핵심인력을 양성하기 위하여 제3차 해운·항만물류전문인력 양성사업('15~'19) 추진
  - 해운·항만물류분야 재직자, 대학(원)생 대상으로 ①일자리 창출 연계 강화, ②특화된 전문인력양성, ③교육관리 체계강화 분야로 중점 추진
  - \* 고급전문인력양성, 장기교육, 단기교육, 국제교류협력, 산학연계, 네트워크 강화 등 총 6개 세부과정으로 진행

#### □ 투자계획('16년)

<일반회계>

(단위: 억 원)

구 분	'16년				
	계	국비		지방비	민자
		직접수행	보조		
해운항만물류 전문인력양성	19.3	-	19.3	-	-

#### □ 2016년도 사업 추진계획

- 제3차 해운·항만물류전문인력 양성사업의 안정적인 추진 및 사업 역량 제고를 위해 성과점검 및 환류체계 강화



- '15년도 사업 성과평가를 통해 우수 사업단의 추진성과 공유 및 사업실적에 대한 인센티브 제공방안을 마련하여 사업 내실화 도모
- 적절한 보조금 집행을 위한 정기적 실태점검을 실시하고, 사업계획 수립 시 불필요한 지원금 축소 및 단발성 교육 예산 지양

## 나. 물류기업들의 물류인력 채용지원 추진

(담당부서 : 국토교통부 물류정책과, 해양수산부 항만물류기획과)

### □ 사업개요

- 양성된 물류전문인력의 취업을 지원하기 위하여, 청년 구직자와 물류기업 간 온라인 매칭 지원시스템 구축·운영

#### <주요 기능>

- ▶ (인재 정보) 물류 분야 구직자가 등록한 지역, 직종, 분야, 근무 조건별 등 맞춤형 상세 정보 제공
- ▶ (기업 채용정보) 물류분야 구직자를 대상으로 지역별, 직종별, 물류분야별, 근무조건별 등 맞춤형 상세 채용정보를 제공
- ▶ (물류관리사 자격 관리) 물류관리사 자격증 발급 등 업무
  - \* (일반사항) 물류관리사 자격시험 안내, 물류관련 업무/조직 직종 소개 (자격증 업무) 자격증 및 합격확인증 발급 신청, 접수, 제작, 발송

### □ 투자계획('16년)

<일반회계>

(단위: 억 원)

구 분	계	국비		지방비	민자
		직접수행	보조		
물류인력 DB 구축 및 운영	0.5	0.5	-	-	-

### □ 2016년도 사업 추진계획

- 물류전문인력DB센터 시범운영('16.상반기) 및 개선사항 보완, 기능 추가 등 시스템 운영 고도화('16.하반기)

- 이용자 증대를 위한 맞춤형 채용정보 제공기능 개발 및 물류인력 경력 관리 등 추가 콘텐츠 개발, 서버, 보안서비스 등 시스템 운영에 필요한 하드웨어 강화 및 헬프데스크 운영 등 서비스운영 개선방안 마련
- 물류전문인력DB센터(<http://www.klp.or.k>) 홍보 설명회 개최('16.8)
  - \* 물류기업 채용설명회 등 관련 행사와 연계하여 청년 구직자 대상 수시 홍보

### 1.3.3

### 물류상생 생태계 조성

#### 가. 대중소 기업간 상생을 위한 지원 및 협력체계 구축

(담당부서 : 해양수산부 해운정책과, 연안해운과)

#### (1) 해운시장 안정화 지원

##### 사업개요

- 수출입 화물 운송시 국내 선사의 해운서비스 우선 활용 및 단기 계약 위주의 컨테이너 화물 수송계약을 중장기 계약으로 전환 유도

##### 투자계획('16년) : 해당 없음

##### 2016년도 사업 추진계획

- 분기별 선·화주 상생 협의회 개최

#### (2) 연안해운 선·화주 상생협력

##### 사업개요

- 선·화주 간 불공정 계약관행을 정상화하고 해운업계 활성화를

위해 화물 종류별로 상생협력을 단계적 추진 중

- 유조선 분야의 석유제품 해상운송 선·화주 상생협력이 시행되어 일부 성과\*가 나타나고 있어 대형구조물\*\*로 확대 적용

\* 운송료 산정 기준 및 표준계약서 수립 시행 중('14. 7~ / 이행율 약 85%)

\*\* 선박 데크 하우스, 선체 블록, 석유화학 등에 필요한 대형 공사 중간시설 등

투자계획('16년) : 해당 없음

2016년도 사업 추진계획

- 대형구조물 상생협력 조정방안 시행 및 추가 발굴(계속)
- 국내 조선업 활력 회복 및 정상화 시 상생협력 재추진

## 나. 물류산업 종사자 복지확대

(담당부서 : 국토교통부 물류산업과, 해양수산부 선원정책과)

### (1) 화물자동차 운전자 복지사업

사업개요

- 화물자동차 운전자 및 가족의 경제적 지원을 위한 복지사업 추진
  - 교통사고생계지원, 장학사업, 건강검진 및 문화누리 등 복지지원

투자계획('16년) : 해당 없음

2016년도 사업 추진계획

- 화물자동차 운전자 및 가족 대상 8.5천명 50.5억 원 복지지원
  - 운전자 자녀 장학사업 2,630명, 2390백만 원

- 교통사고 생계지원 55명, 275백만 원
- 건강검진 지원사업 2,500명, 875백만 원
- 운전자 자녀 교복지원사업 2,000명, 600백만 원
- 4대중증질환자 치료비 지원 175명, 350백만 원
- 문화누리사업 1,000명, 250백만 원
- 기탁사업(에쓰오일, 현대오일뱅크) 115여명 220백만 원
- 교통안전 및 법률구조사업 91백만 원 등

## (2) 선원복지 지원사업

### □ 사업개요

- 선원근로복지 향상, 선원의 구인·구직 활성화를 위해 선원복지 고용센터 운영 및 선원복지 시설 지원

### □ 투자계획('16년)

<일반회계>

(단위: 억 원)

구 분	계	국비		지방비	민자
		직접수행	보조		
선원복지고용센터 운영	58	-	58	-	-

### □ 2016년도 사업 추진계획

- 선원에 대한 편의시설 제공 및 선원 고용증진 등 선원복지 지원 사업의 지속적 추진
- 선원 편의·휴양 시설 운영, 무료 법률구조 지원 및 원양어선 가족 현지 방문 지원 등 선원복지 증진
- 선원의 구직·구인등록 및 취업알선 등 선원고용 증진사업을 적극

추진하여 구직자 대비 80%이상 취업

- 선원퇴직연금제도 제도 도입 및 재정지원 근거를 마련하고 해양원격의료 시범사업 대상 확대(6척→20척)

## 다. 물류서비스 개선을 통한 소비자와의 상생추진

(담당부서 : 국토교통부 물류산업과, 해양수산부 연안해운과)

### (1) 택배 및 이사 서비스 품질 개선

#### □ 사업개요

- 택배서비스 품질 제고를 위한 정책 방안 마련 및 추진
- 이사서비스 품질을 개선하고 이사소비자의 피해구제를 용이하게 하기 위한 '이사서비스 소비자권리보호 방안' 마련·시행

#### □ 투자계획('16년) : 해당 없음

#### □ 2016년도 사업 추진계획

- 택배서비스 품질 개선 방안 지속 추진
  - (공동 거점 구축) 기존 실버 택배 사업과 연계하여, 아파트 단지 내·외부에 별도의 공동 집배송 거점 마련에 우리부가 적극 역할

#### < 관계기관별 역할 >

- (국토부) 관계기관(지자체 등) 협의를 통해 공동배송 필요지역의 유희시설 또는 장소를 확보하여 공동택배 거점을 마련
  - 공동택배거점 설치근거 마련을 위한 관련 규정 개정도 추진
    - \* 주택건설기준(주택건설공급과), 공공주택 특별법(공공주택추진단)
- (복지부) 노인 인력 수급 및 예산 지원(1인당 연 2백만 원) 등
- (택배업체) 배송장비(전동카트 등) 지원

- (사후관리 및 평가) 법적근거가 마련된(16.6.30시행) 택배서비스 평가에 대해 평가의 객관성·공정성·지속성 확보를 위한 세부운영지침 마련
- ‘이사서비스 소비자 권리보호 방안’ 마련 및 시행
  - (알권리 보장) 이사 관련 종합정보\*를 한곳에서 확인 할 수 있는 이사 앱(App)등 플랫폼을 구축하여 이사업체 선택의 편의 증진
    - \* 계약서 작성 시 유의사항, 예상견적서비스, 우수업체 추천, 피해조정사례 등
  - (피해구제 강화) 분쟁이 빈번하게 발생하는 원인별 피해예방 방안 마련 및 피해구제 용이성 증대로 소비자 안심이사 여건 조성
    - \* 계약서 내용 구체화, 사고확인서 발급의무화 및 소비자분쟁해결 사례자료집 발간 등
  - (서비스문화 개선) 이사업 종사자에 대한 교육을 강화(시·도지사) 하고, 우수이사업체에 대한 인증 및 포상을 통해 업계 서비스 질 제고
  - (시장 건전화) 무허가 업체에 대한 단속 등 건전한 이사시장 조성

## (2) 도서지역 생활필수품 해상운송 지원

### □ 사업개요

- 도서민의 경우 육지에서 도서까지 운송비가 추가 발생함에 따라 육지보다 높은 기초생활비 부담(10~20%)
  - 기존에 지자체에서 주민 또는 운송사업자에게 지원하고 있는 해상운송비 등을 국가와 지자체가 함께 부담
  - 도서민 기초 생활여건 및 정주환경을 개선하고 도서지역을 국민 삶의 터전으로 조성

□ 투자계획('16년) : 해당 없음

□ 2016년도 사업 추진계획

○ 차년도 예산반영을 위해 「해운법」에 지원근거 마련

- 국가 또는 지자체가 도서지역 생활필수품(위험물) 운송을 위해 해상운송비를 지원할 수 있는 법규 반영 추진

## 2

## 세계 물류지형 변화에 따른 글로벌 물류시장 진출확대

### 2.1 세계 물류지형 변화에 따른 해외진출 지원 및 국제협력 기반 확대

#### 2.1.1

#### 물류기업의 해외 현지투자 지원체계 구축

#### 가. 해외시장 동반진출 등 타당성조사 지원 확대

(담당부서 : 국토교통부 물류정책과, 해양수산부 항만물류기획과)

##### □ 사업개요

- 「민관 합동 물류지원센터」를 통해 대·중소 화주-물류기업간 적정 동반진출 상대 매칭 지원 확대 \* '15년 3억(6개) → '16년 4억(8개)
- \* 기업별 진출국가, 역량, 요구 서비스 등을 분석 → 적정 화주-물류기업을 매칭
- 한중 FTA 발효, 對이란 제재 해제 등 해외시장 변화에 따른 중점 협력대상국\*(유망 시장)에 가점 부여하여 新 유망시장 진출 확대

##### □ 투자계획('16년)

<일반회계>

(단위: 억 원)

구 분	계	국비		지방비	민자
		직접수행	보조		
화주물류기업 해외동반진출 컨설팅 지원	4	-	4	-	-

※ 해수부 투입예산 포함

##### □ 2016년도 사업 추진계획

- 화주·물류기업 해외진출 지원사업 추진계획 수립('16.2)
- 물류기업 해외시장진출 애로사항 수렴 등 업계 간담회 개최('16.3~5)
- 해외동반진출 컨설팅 지원기업 모니터링 지속 추진('16.5~12)



- 물류기업 현지애로 해소 지원단 파견('16.11)
- 해외시장진출 우수사례 홍보 및 부처 공동설명회 개최('16.12)

## 나. 해운·물류기업 해외 진출 타당성 조사 지원

(담당부서 : 해양수산부 항만물류기획과)

### □ 사업개요

- (사업목적) 국내 해운·물류기업의 글로벌 네트워크 확대 도모
- (사업내용) 유망사업 발굴에 수반되는 초기비용 지원으로 투자 리스크 완화 및 성공적인 현지시장 안착을 위한 진출·투자 사업에 대한 타당성조사 비용 보조
  - \* 타당성조사 1건당 전체 조사비용의 30~70% 보조(최대 1억 원)
  - \* (조사내용) 진출희망 국가·지역의 타깃 화주기업 설정, 물동량 유치 전략, 수배송 네트워크 확보 전략, 현지법인 설립 방안, 합작법인 후보군, 현지 노무관리·인력파견 방안, 금융조달 방안 등
- 민간기업의 해외사업 수익성에 대한 불확실성과 초기비용부담 해소를 통한 해외진출 활성화 도모

### □ 투자계획('16년)

<교특회계>

(단위: 억 원)

구 분	계	국비		지방비	민자
		직접수행	보조		
화주·물류기업 동반진출 지원	4.5	4.5	-	-	-

### □ 2016년도 사업 추진계획

- 2016년도 해운·물류기업 해외진출 타당성조사 지원대상 사업 선정 및 지원('16. 4. 9)

## 다. 해외물류시장정보망 연계·통합

(담당부서 : 국토교통부 물류정책과)

### □ 사업개요

- 국내외 물류시장 정보를 종합적으로 제공하기 위해 우리부·산업부·해수부의 유관 물류정보 시스템 연계·통합 추진

\* (해수부) SP-IDC(Shipping&Port-Internet Data Center, 해운항만통계, 국제물류정보 등 제공)  
 (산업부) 해외투자정보포털 OIS(해외 법인설립, 투자절차, 조세제도 등 정보제공)

### □ 투자계획('16년)

<일반회계>

(단위: 억 원)

구 분	계	국비		지방비	민자
		직접수행	보조		
해외물류시장 정보망 구축 및 운영	1.6	1.6	-	-	-

※ 해수부 투입예산 포함

### □ 2016년도 사업 추진계획

- 물류기업 및 유관기관 의견수렴 추진('16.4)
  - 해외물류시장 심층 분석보고서 등 전문자료, 유관기관 보유자료 등 기업이 실질적으로 필요한 콘텐츠 확보, 성공·실패사례 소개 등 이용자 요구사항 대응
- 정보망 연계 등 확대방안 마련('16.6)
  - 해수부 SPIDC(항만물류), KOTRA OIS(투자정보) 등 유관 정보망 링크하여 관련정보 검색 지원 등 확대방안 마련
- 유관 정보망 통합 연계('16.12)
  - 이용자 편의성 제고 및 운영 효율화를 위해 유관 정보망과 링크 등의 형식으로 연계하여 통합 운영

## 라. 물류기업 해외진출을 위한 정부간 협의채널 구축

(담당부서 : 국토교통부 물류정책과)

### □ 사업개요

- 통관·세제 등 국내 물류기업의 현지애로 해소를 위해 중앙아시아·동남아시아 등 정부간 협의 채널 구축\*

\* 기업 대상 진출국가·애로사항 수렴을 거쳐 해외 지원단 파견

### □ 투자계획('16년) : 해당 없음

### □ 2016년도 사업 추진계획

- 물류기업 해외시장 진출 애로사항 수렴 등 업계 간담회 개최('16.上)
- 간담회를 통해 선정된 지역에 지원단 파견을 위한 계획 수립('16.9)
- 현지애로 해소 지원단 파견('16.11)

## 마. 해외진출 사업 성공도 제고를 위한 민간-공기업간 교류 확대

(담당부서 : 해양수산부 항만물류기획과)

### □ 사업개요

- (사업목적) 해외 투자가능 사업(신규 발굴사업, 국가 간 협력사업)을 소개하고 관심기업 간 네트워킹, 사업화 및 해외진출을 지원
- (사업내용) 매년 상·하반기 연 2회의 해외 진출 투자설명회를 진행하며, 투자 관련 1:1 상담 지원 등 진출 지원 파트너 기능 수행
- 해외 유망 투자사업 정보를 공유하고, 관계기관 간 협력 네트워크를 구축함으로써 국내 기업의 해외진출 지원을 기대

## □ 투자계획('16년)

<교특회계>

(단위: 억 원)

구 분	계	국비		지방비	민자
		직접수행	보조		
국제물류 투자분석센터 운영	4.6	-	4.6	-	-

\* 해외진출 사업 설명회는 국제물류투자분석센터 운영의 '16년도 과업 사항 중 일부

## □ 2016년도 사업 추진계획

- 상·하반기 연 2회의 투자 설명회를 지속 개최하며, 설명회 내용에 있어서는 물류기업들의 니즈를 반영한 내용으로 보완할 계획

### 바. 물류기업 등의 해외진출 지원을 위한 공동플랫폼 구축 추진

(담당부서 : 해양수산부 항만물류기획과)

## □ 사업개요

- (사업목적) 물류관련 기관의 긴밀한 협조 체제 구축을 통해 국내 기업의 해외진출 전 단계(사업 발굴, 안착 및 애로사항 해소) 지원
- (사업내용) 물류기업, 해외투자자 등 물류관련 유관기관과의 협력 가능사업 논의 후 협의회를 구성, 사업 진출 및 출구 전략 관리
- 해외진출 전 과정에 대한 지속적인 모니터링 및 플랫폼이라는 해외 진출 지원 창구의 체계 정비를 통해 효율적인 관리 가능

## □ 투자계획('16년)

<교특회계>

(단위: 억 원)

구 분	계	국비		지방비	민자
		직접수행	보조		
국제물류 투자분석센터 운영	4.6	-	4.6	-	-

\* 플랫폼 구축·운영은 국제물류투자분석센터 운영의 '16년도 과업 사항 중 일부

□ 2016년도 사업 추진계획

- '국제물류투자분석센터'가 보유한 관련 자료를 일차적으로 '해외 물류시장 정보망'에 이관함으로써 정보망을 구심점으로 플랫폼 형성

**사. 남아공과의 협력강화 등 국적선사의 남아공 물류시장 진출 지원을 통해 합작 국영해운회사 설립 추진**

(담당부서 : 해양수산부 해운정책과)

□ 사업개요

- (사업목적) 국적선사의 남아공 해운시장 진출 지원 강화 및 우리나라와 아프리카간 해운 협력 강화를 위한 거점 마련
  - 국적선사의 남아공 내 원활한 영업 활동 및 우리나라와 남아공 선원의 한-남아공 합작 해운회사\* 소유 선박 승선 지원
- \* 폴라리스쉬핑은 남아공 Pansoi Holdings와 합작 해운회사(Seaways) 설립('14.10)

**< 남아공 해운시장 >**

- ❖ 수출 화물(광물자원)은 연간 약 1억톤(세계 4위)이나 해운 기반이 미미하여 Swiss Marine 등 유럽선사들이 Cartel을 형성하여 주로 수송
  - 남아공은 광물자원 등 수출입 물동량이 약 2억톤/年(전세계 물동량의 4%, 세계 12위)

- (사업내용) 한-남아공간 해운협정 및 해기면허 상호인정 협정 체결
- 국적 선사의 남아공 해운 시장 진출 기반 조성 및 한-남아공 합작해운 회사 운영 활성화 기대

□ 투자계획('16년) : 해당 없음

## □ 2016년도 사업 추진계획

- 남아공측의 요구를 수용하여 정부간 협정 체결 절차에 따라 해운 협정 및 해기면허 상호인정 협정 체결 협의('16~)
- \* 해운협력 MOU는 일반적인 협력사업만을 담고 있어 국적선사 진출에 실질적인 지원이 가능하도록 해운협정으로 대체 추진

## 2.1.2

# 글로벌 운송네트워크 확장에 따른 국제협력 강화 및 인프라 확보

## 가. 한중일 복합운송 확대방안 마련 및 정부 간 협상

(담당부서 : 국토교통부 물류정책과)

### □ 사업개요

- (한·중) 전자상거래 시대의 기업 수요 등을 감안하여, 2단계 방식(소형탑차\*, 차량+트레일러 포함) 도입 및 시범사업 제안 추진
  - \* 중국내 인기가 높은 화장품, 신선식품 등 대상으로 한 탑차 복합운송방식 시도
  - 또한, '한·중·일 복합운송 활성화 방안' 연구 및 기업수요 조사 등을 거쳐 적용 물품 및 항구 확대, 운행방식, 통관 간소화 방안 등 마련
  - \* (현행) 위해, 청도, 연운, 석도, 일조, 용안, 연태 → (확대) 기존 7개항 + 천진 등
- (한·일) 운반대상 화물(자동차부품→반도체 등 포함) 및 운행구역 확대 협의 (現 부산 - 하카타·시모노세키 외 오사카도 추가포함)

### □ 투자계획('16년)

<일반회계>

(단위: 억 원)

구 분	계	국비		지방비	민자
		직접수행	보조		
한중일 복합 운송 활성화	0.69	0.69	-	-	-

### □ 2016년도 사업 추진계획

- 한중일 복합운송 확대방안 연구 용역 추진('16.4~12)
- 제6차 한중일 교통물류장관회의 참석 및 세부실천과제 논의('16.7)
- 한중일 복합운송 활성화 방안 마련('16.9)
- 한-중, 한-일 복합운송 전문가 실무회의 지속 논의('16.下)

## 나. 한중일 교통물류장관회의 지속개최 및 세부협력사항 발굴

(담당부서 : 국토교통부 물류정책과, 해양수산부 해운정책과, 항만정책과)

### (1) 한·중·일 교통물류장관 회의

#### □ 사업개요

- (사업목적) 한·중·일 3국간 물류협력 강화를 통해 통합물류시장 구축
- (사업내용) 2006년부터 한·중·일 3국이 2년 마다 교대로 개최하며 3대 목표\* 및 실천과제(12개) 이행 상황 점검 및 신규의제 발굴
  - \* ① 막힘없는 물류 시스템 구축, ② 환경친화적 물류, ③ 물류보안과 물류 효율성 조화
  - \*\* 제1차(`06, 한국), 제2차(`08, 일본), 제3차(`10, 중국), 제4차(`12, 한국), 제5차(`14, 일본), 제6차(`16, 중국)
- 3국간 통합물류시장 구축을 통해 물류비 절감 및 교역 증진 등에 따라 3국의 경제성장 도모

#### <장관회의 12개 실천 과제>

Action Plan		주도	Action Plan		주도
1	불합리한 물류제도와 시스템, 해외 진출시 문제점 개선	한국	7	물류보안 확보와 물류 효율화 조화 방안 모색	한국
2	동북아의 막힘 없는 물류체계 실현을 위한 여건 조성	일본	8	상호 교류·협력 및 공동연구 추진	한국
3	삼국 물류 정보 네트워크 구축	중국	9	동북아 항만국장회의 등 협력채널 논의사항 공유	공통
4	동북아 해상운송 및 물류정보 교환	중국	10	효율적이고 환경부하 적은 물류체계 구축	일본
5	물류장비 표준화 추진	일본	11	3PL사업 촉진 여건 조성	일본
6	항만간 밀접한 협력관계 증진	중국	12	ASEAN과 협력가능성 모색	한국

#### □ 투자계획('16년)

<일반회계>

(단위 : 억 원)

구 분	계	국비		지방비	민자
		직접수행	보조		
한중일 교통물류 장관회의	0.28	0.28	-	-	-



## □ 2016년도 사업 추진계획

- 제6차 한중일교통물류장관회의 대비 제2차 과장급회의 참석('16.6, 일본 도쿄)
  - 공동선언문 초안 협의 및 3국간 세부실천과제 추진현황 점검 및 향후계획 논의
- 제6차 한중일교통물류장관회의 참석('16.7, 중국 항저우)
  - 공동선언문 채택 및 3국간 세부실천과제 등 교통물류협력 증진방안 논의

- (기간/장소) '16.7.27(수)~28(목) / 중국 상하이, 항저우(인터컨티넨탈 호텔)
- (대표단) 우리부 장관(수석대표), 해운물류국장, 항만운영과장, 수출가공진흥과장, 국토부 물류정책과장, KMI 등 17명
  - \* (중·일 수석대표) 중국 교통부 장관(양찬탕, Yang Chuantang), 일본 국토교통성 차관(히데키 미야우치, Hideki MIYAUCHI)
- (주요활동) 기초연설, 공동 성명서 채택 및 서명, 동북아 물류정보서비스 네트워크 (Neal-Net) 중국 사무국 방문
- (주요성과) 3국 간 대외 이니셔티브 추진 협력, 신선물류망(Cold Chain) 구축, 위험물 정보 공유 등 신규 협력과제 발굴·의제화

## [2] 제17차 동북아 항만국장회의 및 심포지엄 개최

### □ 사업개요

- (사업 목적) 한·중·일 3국간의 항만 분야 정책 및 기술교류 협력을 통한 동북아 항만의 공동 번영 및 발전 도모
- (참석대상) 한·중·일 항만국장 및 정부관계자, 국책연구기관 등
- (일시/장소) 2016년 11월 인천

### □ 투자계획('16년) : 해당 없음

## □ 2016년도 사업 추진계획

### ○ 한중일 정부의 주요 항만 정책 논의

- 항만분야 각국의 공동 관심사에 대한 정책 현황, 추진 방향 및 주요 쟁점 등에 대한 의견 교환
- 3국의 국책연구기관이 공동으로 추진하고 있는 연구과제의 효율적 추진을 위해 Working Group Meeting 및 과제 결과 보고
- 동북아 항만심포지엄을 통해 각국 항만개발 및 운영에 대한 정보를 교환하고 항만분야 전문가들 간의 교류, 협력의 장 확대

### ○ 한중일 3국 공동연구과제 논의

- (한국) 컨테이너터미널의 효율적 개발을 위한 하역능력 연구
- (일본) 크루즈 산업 활성화를 통한 지역경제 활성화
- (중국) 한중일의 항만 법제도 비교·연구
- (한일 공동) 연안환경변화의 최근 동향과 대책 수립

## **다. 글로벌 운송네트워크 확장에 따른 국제협력 강화 및 인프라 확보**

(담당부서 : 국토교통부 국제항공과)

## □ 사업개요

- 중국 등 신규 물동량 창출 가능성이 높은 국가들과의 항공협상을 통해 화물 운수권 확보 및 신규 국제 항공노선 개설

□ 투자계획('16년)

<일반회계>

(단위: 억 원)

구 분	계	국비		지방비	민자
		직접수행	보조		
국제항공회담 및 노선개발	3.0	3.0	-	-	-

□ 2016년도 사업 추진계획

- 유럽·중남미·아프리카 등 성장 잠재력이 풍부하고 진출 필요성이 큰 지역 국가\*와 항공회담을 개최하여 노선개설 기반 마련 및 화물 운수권 자유화 또는 공급력 증대

\* 이탈리아, 포르투갈, 코스타리카, 우르과이 등

- 동북아 통합항공시장 구축 기반 마련을 위하여 한-중 및 한-몽 항공협력회의 개최(또는 회담)를 통해 공급력 증대 등 추진

**라. 유라시아 시장개척을 위한 이란, 터키, 미얀마 등과 해운협정 체결 및 아제르바이잔, 남아공 등과 해운협력 MOU 체결 추진**

(담당부서 : 해양수산부 해운정책과)

□ 사업개요

- (사업목적) 신 해운물류 시장 진출 기반 조성, 국제 해운·물류 정책 공조 등 협력 강화

- (사업내용) 해운물류협력 MOU 및 해운협정 체결 추진

\* (해운협정 체결) 이란, 터키, 미얀마, 남아공

\*\* (해운물류협력 MOU 체결) 아제르바이잔

- 국적 선사 및 해운물류 기업의 원활한 해외 영업 기반 조성을 통해 물류 네트워크 확대

□ 투자계획('16년) : 해당 없음

□ 2016년도 사업 추진계획

○ 한-이란 해운협정 발효 추진('16)

\* 한-이란 해운협정 서명 및 국내 절차 완료('16. 5)

○ 한-터키 해운협정 가서명('16. 7/서울)

○ 한-남아공 해운협정 및 해기면허 상호인정 협정 체결 제안('16. 下)

○ 한-터키 해운협정 서명 추진('16년)

\* 한-터키 해운협정 가서명('16. 7/서울)

**마. 파나마·수에즈 운하 확장 등에 따른 국적선사 운하 이용협력 등 대응방안 마련**

(담당부서 : 해양수산부 해운정책과)

□ 사업개요

○ (사업목적) 파나마 운하 및 수에즈 운하의 원활한 이용 및 우리나라 물류 기업의 진출 지원

○ (사업내용) 해운물류 협력 MOU 체결 추진

○ 국적선사의 원활한 운하 이용을 통해 안정적인 화물 운송

□ 투자계획('16년) : 해당 없음

## □ 2016년도 사업 추진계획

- 한-이집트 해운물류협력 MOU 체결 추진
  - \* 한-이집트 정상회의 시 MOU 체결 의제화 ('16. 3/서울)
- 한-파나마 해운물류협력 MOU 체결 추진('16년)
  - \* MOU 체결 협의를 위해 파나마측에 MOU 초안 송부('16. 8)

## 바. 전자상거래 물품에 대한 글로벌 특송서비스 활성화

(담당부서 : 해양수산부 항만물류기획과)

## □ 사업개요

- 중국의 온라인 직구 시장 비중은 급증하고 있으며 중국은 우리나라 전자상거래 최대 역직구 시장으로 수출입 물량 지속 증가
- 전자상거래 물량의 해상배송 활성화를 위하여 우정사업본부, 관세청 등과 협력 강화

## □ 투자계획('16년) : 해당 없음

## □ 2016년도 사업 추진계획

- 중국 전자상거래 관련 정책변화에 대한 통관시스템 구축 현황 등 모니터링 강화 등 관세청과 협력 대응
- 한중 해상특송 서비스 활성화에 필요한 물류센터 활용 방안 등에 대하여 우정사업본부 협력 강화

## 사. 유망 해외 항만인프라개발사업 발굴, 타당성 조사 등 해외 항만 개발협력사업 추진 및 해외진출 지원기관 간 협력체계 구축

(담당부서 : 해양수산부 항만투자협력과)

### □ 사업개요

- (목적) 개도국에 항만개발 경험 공유 및 기술 제공을 통해 협력국의 항만인프라 개발을 지원하고 우리기업의 해외항만시장 진출 도모
  - \* 한국 ODA 규모(억 원) : ('10년) 1조2천 → ('12년) 1조9천 → ('16년) 2조4천
- (주요내용) 항만기본계획 수립 및 타당성조사 지원, 정보공유 및 인적교류, 수주지원단 파견 및 공적개발원조사업(EDCF, KOICA 등)과의 연계 지원 등
- 국내 항만엔지니어링사의 국제적 역량 강화를 통한 수주 경쟁력 확보, 협력사업의 수익성 확보 등을 통한 사업화 연결

### □ 투자계획('16년)

<교특회계>

(단위: 억 원)

구 분	계	국비		지방비	민자
		직접수행	보조		
항만민자유치 및 해외개발협력	52.95	52.95	-	-	-

### □ 2016년도 사업 추진계획

- 해외항만개발협력사업 영역 확대
  - (협력사업 다변화) 협력사업 대상국가, 협력대상 범위, 협력방법 등 다변화를 통해 해외항만개발협력사업 활성화 모색
  - (대상국) 그동안 관심이 부족했던 남태평양도서국가, 아프리카, 서남아 국가 중 항만인프라 개발이 시급한 국가로 확대
  - (협력범위) 항만관리·운영기법 전수, 인력교육, 해양수산 전반으로 확대

- (협력방법 등) 양자간 협력 뿐만 아니라 지역 공동체(ASEAN), 다자개발은행(AIIB, ADB) 등 다자기구와의 협력을 통해 신규사업을 발굴
- 실질적인 사업화 도모 및 수주 지원
  - (사업화 가능성 제고) 민간참여유도, 맞춤형 사업 발굴, 용역신뢰도 제고 등을 통한 사업화 가능성 제고
  - 협력국 필요·시급과제 발굴·제시, 법률·재무·기술 등 사업전반을 검토하는 표준과업 수행, 현지업체 참여 등을 통해 사업화 가능성 제고
  - (인적교류 강화) 발주 가능성이 높은 국가에 우리측 전문가 및 정부 협력단 파견, 초청연수를 시행, 수주 지원 및 파트너십 강화
  - (사업자금 조달 지원) 수출입은행, ADB 등 국내·외 금융기관과 협력을 강화하여 개별사업 추진에 필요한 자금 조달방안 지원
- 제도적 기반 강화
  - (지원센터 기능강화) 정부와 민간의 중계역할 및 항만관련 국제 단체와 국내 업계와의 N/W를 구축
  - (Two Track 시스템) 순수 ODA적 성격의 지원사업과 우리기업의 수주지원 및 사업화가 필요한 성과창출형 사업으로 구분하여 추진

## 아. 유라시아 물류시장 진출 및 해운 네트워크 확대

(담당부서 : 해양수산부 해운정책과)

### □ 사업개요

- 유라시아 역내 북방물류 중점 국가에 국제협력 역량을 집중하여 유라시아 복합물류 네트워크 강화

- 전통적인 유라시아 동서축 물류네트워크에 남북축을 연계한 복합 물류 네트워크 구축을 위하여 국제협력 강화 및 기업진출 지원
- 국적선사의 북극해 항로 상업 운항 지속 실시 및 북극해 연안국과 협력 네트워크 강화 등 북극해 항로 이용 활성화

## □ 투자계획('16년)

<교특회계>

(단위: 억 원)

구 분	계	국비		지방비	민자
		직접수행	보조		
유라시아 이니셔티브 관련 연구	0.7	0.7	-	-	-

## □ 2016년도 사업 추진계획

- 中·러 접경지인 두만강 유역과 나진항 중심의 북방물류시장의 기업 진출 활성화 방안 마련 등 유라시아 이니셔티브 관점의 「국제물류전략」 수립\*('16.10)  
\* (용역 개요) 중앙대학교 산학협력단 / 1.2억 원 / '15.10-'16.7
- 유라시아 이니셔티브의 일환으로 우리 기업의 북방물류시장 진출 활성화를 위해 제2회 북방물류 컨퍼런스 개최('16.11)

## 자. 북극해 항로 상용화 추진

(담당부서 : 해양수산부 해운정책과)

## □ 사업개요

- (사업목적) 亞-유럽간 물류비 절감, 북극 자원개발과 연계한 해운 물류시장 진출을 통해 미래 북극항로 활성화에 대비
- (사업내용) 극지 운항인력 양성, 국적선사 북극항로 운항 지원(불륜 인센티브, 항만시설 사용료 감면), 연안국 협력, 국제세미나 개최 등



- 아-유럽 및 중앙아를 연결하는 신 물류루트 개발 및 북극 자원 및 플랜트 설비 등 운송 시장 참여 확대

## □ 투자계획('16년)

(단위: 억 원)

구 분	계	국비		지방비	민자
		직접수행	보조		
국제해운협력(교특)	2.23	2.23	-	-	-
북극항로 지원(일반)	4.00	4.00	-	-	-

## □ 2016년도 사업 추진계획

- 국적선사(물류기업) 북극항로 상업 운항

(SLK국보) / '16.7.15~9.21(예정) / 울산항~카자흐스탄(파블로다르)

\* 네덜란드 빅리프트社의 내빙선 용선, 석유화학플랜트 설비(1,100여톤) 운송

\*\* 북극해항로-러시아 내륙수로를 연계한 새로운 수송로 활용

(팬오션 1차) / '16.7.18~9.2(예정) / 인도네시아·중국~러시아(샤베타항/야말반도)

\* 자사 중량물운반선을 이용, 야말프로젝트 LNG 플랜트 설비(2,300톤) 운송

(팬오션 2차) / '16.8월~9월(예정) / 중국~러시아(샤베타항/야말반도)

\* 자사 중량물운반선을 이용, 야말프로젝트 LNG 플랜트 설비(2,990톤) 운송(추진 중)

- 북극항로 활성화 기반 조성 지원(계속)

- 극지 운항인력 양성, 국적선사 북극항로 운항 지원(불륜 인센티브, 항만시설 사용료 감면), 연안국 협력, 국제세미나 개최 등

\* 북극항로 국제 세미나('16.12월 개최 예정), 북극항로 지원 협의체 개최('16 하)

\*\* 한-노르웨이 해운협력 회의 개최('16 하/노르웨이)

## 2.2 통일을 대비한 한반도 통합 물류로드맵 수립

### 2.2.3 남북 해운항만 인력·표준 교류 확대 및 항만개발 방안 강구

#### 가. 북한 나진항 국제물류거점화 및 진출방안 단계별 로드맵 마련

(담당부서 : 해양수산부 해운정책과)

##### □ 사업개요

- 北 나진항은 국가 장기발전 전략과 통일 정책의 실현의 필수 요소로 부각
  - 한반도와 유라시아를 '하나의 대륙'으로 잇는 유라시아 이니셔티브와 연계
- 북방 물류시장의 성장 잠재력을 고려시 나진항의 연계 활용 전략 필요
  - 나진항은 中 동북3성 및 러 극동지역 개발전략 실행과 맞물려 중요성이 증대

##### □ 투자계획('16년)

<교특회계>

(단위: 억 원)

구 분	계	국비		지방비	민자
		직접수행	보조		
나진항 관련 연구용역	3.0	3.0	-	-	-

##### □ 2016년도 사업 추진계획

- 대북제재의 해제 등 대외여건 변화로 시범사업 또는 본계약 추진시 남북 항로 선박투입 허가 등 관련행정 적극 지원

## 나. 통일시대 대비 북한 항만 개발 방향 설정 및 전략 마련

(담당부서 : 해양수산부 항만정책과)

### □ 사업개요

- 통일시대에 대비한 한반도의 국토발전 비전과 연계하여 북한 노후 항만의 개발 방향을 설정하고, 개발계획 수립 추진
- 북한 항만의 정밀 실태조사와 수요파악을 실시한 후 나진항 등 노후 항만 현대화를 위한 종합 마스터플랜 수립 추진
  - \* 제3국 또는 국제기구 등이 참여하는 공동연구, 국제 세미나 등을 통해 북한 항만의 정밀 자료수집 및 인적 네트워크 구축

### □ 투자계획('16년)

<교특회계>

(단위: 억 원)

구 분	계	국비		지방비	민자
		직접수행	보조		
항만건설관련 연구용역	8	8	-	-	-

### □ 2016년도 사업 추진계획

- 북한항만 개발계획에 대한 재검토 결과를 기반으로 남북한·중·러 등 극동지역의 물류 및 제조 핵심거점과의 연계방안 제시
  - 원활한 과업수행 및 북한 항만 관련 전문가 네트워크 구축을 위한 전문가 그룹 구성·운영, 전문가 워크숍 개최 등 추진
- 후속 연구용역을 통해 북한 항만 개발 우선순위 선정, 소요 투자액 및 재원조달 방안 마련 등 추진
  - 북한 항만 실태조사 및 수요파악을 통해 나진항, 남포항 등 노후 북한항만 시설 및 하역장비 현대화, 신규 항만개발 대상사업 등 검토

### 3

## 미래대응형 스마트 물류기술 개발 및 확산

### 3.1 첨단 물류기술 개발 및 보급확대

#### 3.1.1 첨단 물류시설 및 기술의 개발·보급을 위한 기반 조성

#### 가. 중장기 물류기술개발 계획의 주기적 수립 및 물류 R&D 예산의 안정적 확보

(담당부서 : 국토교통부 물류시설정보과, 해양수산부 항만물류기획과)

#### (1) 물류 R&D 로드맵 수립 및 신규과제 발굴을 위한 예산확보

##### 사업개요

- 새로운 물류트렌드 적기 대응 및 R&D의 실효성 제고를 위한 R&D 로드맵 수립 및 신규과제 발굴

##### 투자계획('16년) : 해당 없음

##### 2016년도 사업 추진계획

- 물류 R&D 신규과제\* 예산 확보

\* 레고형 셔틀포장시스템, 택배차량용 하이브리드 트럭개발, 인터모달 자동화물 운송시스템, 접이식 컨테이너 개발

#### (2) 미래융합 및 현장 수용형 항만물류 R&D 사업 로드맵 수립

##### 사업개요

- 4차 산업혁명 관련 세계적으로 첨단기술 개발에 적극 투자하고 있는 상황으로 항만물류분야에 미래 융복합 기술개발에 선제적 대응하여 세계항만물류기술 시장 선점 필요

- 해운항만물류분야 고객서비스(선사/화주, 국민, 노동자 등) 강화, 물류비 절감, 항만 내 강력한 안전 및 보안체계 구축 등 필요

□ 투자계획('16년) : 해당 없음

□ 2016년도 사업 추진계획

- 해운항만물류분야 현장 기술 수요 및 미래기술 융합에 필요한 기술개발을 위한 중장기 로드맵 수립 추진

### 3.1.2

## 차세대 물류기술 선점을 위한 미래형 물류기술 개발

### 가. 중장기 「물류 R&D 로드맵」 수립·추진

(담당부서 : 국토교통부 물류시설정보과)

#### □ 사업개요

- 물류환경 변화, 기술변화 대응, 친환경 물류, 미래 먹거리 창출 등을 위하여 물류 R&D로드맵 수립

#### □ 투자계획('16년) : 해당 없음

#### □ 2016년도 사업 추진계획

- 자동피킹 로봇 및 셔틀로봇 등 사용화 지원(단기), 물류기술 시장 선도를 위한 6대 스마트물류 R&D\*추진(중기), 4대 선도형 미래기술 R&D\* 추진(중장기)을 주요 내용으로 하는 물류 R&D 로드맵 수립('16.6)

\* 레고형 물류로봇, 고속·자동 택배하역기술, 하이브리드 화물차, 접이식 컨테이너, 항공화물 컨테이너, 인터모달 시스템

\*\* VR(증강현실), 자율물류, IoT, 웨어러블

### 나. 최첨단기술과 연계한 신규 화물운송시스템 개발 및 제도정비

(담당부서 : 국토교통부 물류시설정보과)

#### □ 사업개요

- 경량화, 공기저항 저감, 공회전 저감 장치 등 운송수단(화물자동차, 선박 등) 연비저감 기술의 지속적 개발 및 보급

□ 투자계획('16년)

(단위: 억 원)

구 분	계	국비		지방비	민자
		직접수행	보조		
화물자동차 연비저감 기술개발	20.7	20.7			

\* 국가 R&D 예산

□ 2016년도 사업 추진계획

- 도로화물 운송 효율화를 위한 트레일러 경량화, 공기저항저감 및 운송용기 최적화 기술개발('14~'17) 지속 추진

**다. IoT 기반 융합형 스마트 물류센터 기술 개발 및 보급**

(담당부서 : 국토교통부 물류시설정보과)

□ 사업개요

- 물류시설·장비 성능향상 및 작업환경개선 기술개발 및 보급

□ 투자계획('16년)

(단위: 억 원)

구 분	계	국비		지방비	민자
		직접수행	보조		
물류시설·장비 성능향상 기술개발	108	108			

\* 국가 R&D 예산

□ 2016년도 사업 추진계획

- 노동의존 물류환경 개선과 산업재해예방을 위한 하역, 운반 보조 장비 기술개발('14~'18) 지속 추진
- 물류센터내 분류 및 피킹 작업속도 향상을 위한 고속자동화 물류 장비 기술개발('14~'18) 지속 추진

- 물류작업 효율개선을 위한 경량화물 취급장비 기술개발('13~'16) 및 실용화 추진
- 화물차량 상하역 시간 단축을 위한 일괄 하역장비 기술개발 ('13~'16) 및 실용화 추진
- 물류센터의 전기에너지 절감을 위한 물류설비 및 능동형 에너지 제어시스템 개발('13~'16) 및 실용화 추진

**라. 20년 이후 글로벌 물류중심 선도를 위한 「차세대 미래형 스마트 포트 구축」 종합로드맵 수립·시행 추진**

(담당부서 : 해양수산부 항만기술안전과)

**< 첨단항만물류기술개발 >**

**□ 사업개요**

- (목적) 해운물류 산업의 발전과 국가경쟁력 확보를 위해 해운물류 분야 기능개선 및 고도화 기술개발
- (내용) 첨단항만물류기술개발 세부사업은 3개의 내역사업으로 구성되어 있으며, 그 중 스마트 물류기술개발 관련 내역사업은 다음과 같음
  - (U기반 해운물류체계 구축을 위한 기반기술연구) 유비쿼터스 기술을 활용한 해운물류 핵심기술 및 융복합기술 개발 지원
  - (해운물류기술개발) 신개념 고 생산성 컨테이너 터미널 기술개발
- 기존 물류추적 시스템을 국가 정보망으로 통합관리하면서 관리비 및 물류비를 절감하고 새로운 기술과 서비스의 신속한 적용을 도모
  - \* 미국 수출화물 검색에 대한 국내 개장검사 비용 절감 : 연간 1,680억 원
  - \* 컨테이너 개장검사에 의한 국내 시간손실 비용 절감 : 연간 142억 원
  - \* 해상VHF 대역 Ad-hoc 통신모뎀 사용시 약 8,000억 원 통신비용 절감



## □ 투자계획('16년)

<교특회계>

(단위: 억 원)

구 분	계	국비		지방비	민자
		직접수행	보조		
첨단항만물류기술개발	116.5	105.9	-	-	10.6
U기반 해운물류 체계구축을 위한 기반기술 연구	46.6	46.6	-	-	-
해운물류 기술개발	24.1	18.3	-	-	5.8

## □ 2016년도 사업 추진계획

- U기반 해운물류체계 구축을 위한 기반기술연구
  - Ubiquitous 기반 해운물류체계구축을 위한 해운물류 안전·보안  
검색 장비 기술\* 개발
    - \* 3차원 초고속 컨테이너 검색기 테스트베드 구축, 통합 계측제어 시스템 구현 등
  - 해양 RF기반 선박용 Ad-hoc 네트워크 개발
    - \* 해상국용 2세대 Ad-hoc모뎀 안정화, 해상 멀티대역 모뎀 시제품 개발 등
- 저탄소 자동화 컨테이너 터미널 개발
  - 저탄소 터미널 물류시스템 설계 및 운영 성능평가 기술개발
  - 탄소배출예측 시스템 상세설계 및 개발
  - 사업화 방안 및 운영지원 시뮬레이터 개발
  - 동적 축소모형 통합제어 기술개발, 상세설계 및 제작

## 3.2 ICT 기반의 스마트 물류정보화 사업 추진

### 3.2.1 육·해·공 물류거점 통합정보 인프라 및 국제적 연계망 구축

#### 가. 「중장기 물류정보화 기본계획 수립」

(담당부서 : 물류시설정보과)

##### □ 사업개요

- 운영 중인 물류정보화 사업\*이 '09년도 구축되어 장비노후화와 기능 개선 필요 등 개선시기가 도래함에 따라 체계적인 추진방향 재정립
- \* RFID기반 물류거점정보시스템, 국가물류통합정보센터
- 기존 국가물류정보화 사업의 개선과 기업의 물류경쟁력 향상을 지원하기 위해 체계적인 국가물류정보화사업 추진계획 마련

##### □ 투자계획('16년)

<일반회계>

(단위: 억 원)

구 분	계	국비		지방비	민자
		직접수행	보조		
국물류정보화 기본계획 수립	1.6	1.6	-	-	-

##### □ 2016년도 사업 추진계획

- (실태조사) 국내·외 물류정보화 법, 제도 및 공공·민간 물류정보화 실태, 물류분야 최신기술 및 트렌드 사례조사
- (추진방향 재정립) 기존 사업의 평가를 통해 국가물류정보화의 추진방향을 재정립하고, 물류환경변화 반영
- (新기술 활용) 사물인터넷(IoT) 등 최신기술의 확산과 물류 빅데이터·통계를 발굴·활용하는 방안 마련과 민간 지원방안 마련
- (물류보안) 취약한 육상물류분야의 보안 제고 방안 마련

## 4

## 지속가능한 물류산업 환경 조성

### 4.1 글로벌 환경규제에 대응하기 위한 친환경 물류체계 구축

#### 4.1.1 '30년 온실가스 감축목표 달성을 위한 기반조성

#### 가. 신기후체제(Post-2020) 대비를 위한 교통물류분야 중장기 추진 계획 수립

(담당부서 : 국토교통부 물류정책과, 교통정책조정과)

##### 사업개요

- 우리나라 전체 온실가스 감축목표인 '30년 BAU\* 대비 37% 달성을 위한 교통물류분야 감축 목표 설정 및 로드맵 수립

\* (한국) 30년 BAU대비 37% = 국내 감축분 25.7% + 국제탄소시장 구입분 11.3%

##### 투자계획('16년): 해당 없음

##### 2016년도 사업 추진계획

- 신기후체제(POST-2020) 대비 지속가능 교통물류발전 기본계획 수립 추진('16~)

#### 4.1.2 세부 분야별 친환경 녹색정책 추진

#### 가. 3PL 확대 등 온실가스 감축사업 지속 추진

(담당부서 : 국토교통부 물류정책과)

##### 사업개요

- Post 2020물류분야 온실가스 감축목표 이행을 위해 지능형 교통 체계(ITS), 경제운전(Eco Driving), 3PL확대 등 지속 추진

- 지능형 교통체계(ITS), 경제운전(Eco Driving), 3PL 등에서 물류분야 이행활동 모니터링 강화
- 자가물류 또는 자사물류를 선호하는 화주기업을 전문물류시장으로 유도(3PL)하기 위하여 세제지원 및 제3자물류 컨설팅 지원사업 추진

## □ 투자계획('16년)

<일반회계>

(단위: 억 원)

구 분	계	국비		지방비	민자
		직접수행	보조		
물류산업지원 (제3자물류컨설팅지원)	5.6		5.6	-	-

## □ 2016년도 사업 추진계획

- 제3자물류 컨설팅지원사업 사업계획 수립('16. 3)
- 제3자물류 컨설팅 지원업체 공모·선정('16. 3~12)
- 제3자물류 컨설팅 실시('16. 5~12)
- 최종보고회 및 우수사례 발표회('16. 12)

## 나. 철도·연안해운 전환교통(Modal Shift) 촉진제도 정비

(담당부서 : 국토교통부 철도운영과, 해양수산부 연안해운과)

### (1) 철도 전환교통 촉진

#### □ 사업개요

- 도로로 운송되던 화물을 친환경 운송수단인 철도로 수송하거나,

## 신규 운송하는 화물에 대해 전환교통 보조금 지원

- 화주, 물류기업 등의 철도운송 참여활성화를 위해 전환교통보조금 제도개선('16) 및 전환보조금 인상

\* (현행) 기준물량 산입비율 10~15% → (개선) 5%

- 위험물·대형중량화물의 철도운송 화주, 물류기업 등에게 보조금 지급 확대 등

- (추진실적) '10년 이후 전환교통 지원사업을 추진하여, 6년간 총 440,776 만톤·km의 전환물량 수송(지원예산 209억 원)

\* (전환실적) 6년간 전체 철송실적은 평균 0.06% 증가, 전환실적은 15.70% 증가 ('15년 전체 철송실적의 8.2%를 전환물량이 담당)

## □ 투자계획('16년)

<일반회계>

(단위: 억 원)

구 분	계	국비		지방비	민자
		직접수행	보조		
전환교통 보조금(철도)	32	-	32	-	-

## □ 2016년도 사업 추진계획

- 전환수송 촉진을 위해 기준물량 산정 방식 변경('16.2)
  - \* 기준물량 산정시 기존 보조금을 받은 물량을 매년 5% 산입(기존 10~15%)
- 전환교통 지원대상자 선정('16.3)

## [2] 연안해운 전환교통 촉진

### □ 사업개요

- 도로에서 연안해운으로 운송수단이 전환되는 화물 또는 신규로 연안해운으로 운송되는 화물에 대하여 운임차액을 보조금으로 지원

- 저탄소 녹색성장을 견인하고, 친환경 수송수단인 연안해운의 활성화 도모

## □ 투자계획('16년)

<일반회계>

(단위: 억 원)

구 분	계	국비		지방비	민자
		직접수행	보조		
전환교통 지원	25	-	25	-	-

## □ 2016년도 사업 추진계획

- 연안해운분야 전환교통 협약대상자 선정 공모(2월)
  - \* '16년 예산: 25억 원(사업비 24.2억 원, 운비 0.8억 원)
- 공정한 선정을 위해 심사평가단을 구성하여 사업계획서 평가·선정
  - \* 우리부 1명, 해운조합 1명, 해운관련 전문가 3명
- 2016년 연안해운분야 전환교통 협약체결(3월)

## 다. 기업의 자발적 온실가스 감축을 위한 녹색물류전환사업의 강화

(담당부서 : 국토교통부 물류정책과, 해양수산부 해사산업기술과)

### (1) 녹색물류 전환사업 및 물류기업 온실가스·에너지 목표관리제

#### □ 사업개요

- 기업의 자발적 온실가스 감축을 위한 녹색물류전환사업 강화
  - 시설,장비 하드웨어 개선 중심에서 수배송 체계 개선, 정보화 등 소프트웨어로 정책지원범위 확대
  - 화주,물류기업의 자발적 물류에너지 목표관리제 참여확대 및 이행

## 활동 평가 강화

- 민·관전문가 중심으로 구성·운영중인 녹색물류협의기구에 화주, 물류, 단체 등 참여 확대
- 녹색물류 교재개발 연구·보급 등 녹색물류 교육 강화

## □ 투자계획('16년)

<에너지및자원사업특별회계>

(단위: 억 원)

구 분	계	국비		지방비	민자
		직접수행	보조		
물류에너지목표관리	18	3.5	14.5	-	-

## □ 2016년도 사업 추진계획

- 녹색물류전환사업 공모·선정: '16.3~7
  - 차량의 통합관리가 가능한 통합단말기, 물류에너지관리시스템 연계지원 등 수배송 체계 개선 및 정보화 등 정책지원 범위 확대
- 자발적 물류에너지 목표관리제 참여확대(181개사→200개사): '16.3~10
- 물류에너지목표관리제 참여기업 이행평가 추진 : '16.9~12
- 녹색물류협의기구 위원회 재구성 및 개최 : '16.2, 7, 11
- 녹색물류 인식제고 사업 추진 : '16.6~12
  - 권역별 사업 설명회, 우수사례 홍보브로셔 및 사례집 배포, 효과검증 결과보고서 배포, 녹색물류 홈페이지 운영 등

## [2] 우수녹색물류실천기업 지정제 운영

### □ 사업개요

- 글로벌 기후체제에 대응하고 친환경물류활동 확대를 위해 친환경물류활동을 모범적으로 수행하는 물류·화주기업 대상 우수녹색물류실천기업으로 지정 및 운영

\* '12년~'15년간 CJ대한통운, 현대글리비스, 한진 등 17개사 지정

### □ 투자계획('16년)

<에너지및자원사업특별회계>

(단위 : 억 원)

구 분	계	국비		지방비	민자
		직접수행	보조		
물류에너지 목표관리	0.1	0.1	-	-	-

### □ 2016년도 사업 추진계획

- 우수녹색물류실천기업 공모·심사: '16.8~9
- 녹색물류협의기구 상정 및 결정·통보: '16.10
- 탈락기업 간담회 및 지정서 수여 : '16.11.1

## [3] 연안해운 온실가스·에너지 목표관리제 시행

### □ 사업개요

- 2030년 온실가스 배출 전망치 대비 37% 감축 목표 달성을 위해 전 산업부문에 걸쳐 온실가스·에너지 목표관리제 시행
  - 선박(연안해운) 부문이 목표관리제 대상에 포함됨에 따라 온실가스·에너지 감축 역량 강화 필요



- \* 저탄소 녹색성장 기본법('10.4.14) 및 온실가스·에너지 목표관리 운영 등에 관한 지침('11.3.16) 시행
- 선박부문 온실가스 감축이행 체제 마련을 위한 온실가스 종합관리 시스템(DB) 구축

## □ 투자계획('16년)

<일반회계 >

(단위: 억 원)

구 분	계	국비		지방비	민자
		직접 수행	보조		
연안해운 목표관리제	17.5	-	17.5	-	-

- \* 연안해운 온실가스 목표관리제 운영 : 250백만 원
- \* 온실가스 종합관리시스템(DB) 구축 : 총 5,200백만 원 중 1,500백만 원

## □ 2016년도 사업 추진계획

- '15년도 연안해운 온실가스 배출량 및 에너지 소비량 일제조사를 통한 관리업체 선정·지정
  - 관리업체 선정결과 환경부 알림(4월) 및 지정결과 알림(6월)
- 선박 온실가스 종합관리시스템(DB) 개발용역 착수(11월)

## 라. 해운 물류 인프라의 녹색화 추진

(담당부서 : 해양수산부 항만기술안전과)

## □ 사업개요

- 항만에서 발생하는 온실가스 감축을 위한 항만 내 인프라를 구축하여 환경친화적이고 지속가능한 항만 운영 기반 마련
  - 항만 육상전원공급시설 확대, 태양광 등 신재생에너지 도입, 항만 대기오염 모니터링 등 친환경 항만 도모

- 선박 배출가스 규제 강화에 대비한 항만 내 LNG병커링 인프라 구축
- 항만장비인 Yard Tractor(YT)의 엔진을 경유에서 LNG로 전환하여 배기가스 감축을 통한 친환경 항만 구현

## □ 투자계획('16년)

<일반회계 >

(단위: 억 원)

구 분	계	국비		지방비	민자
		직접수행	보조		
그린포트 구축*(국비+민자)	177.07	70.16	-	-	106.91
항만 YT 친환경 LNG 연료 전환 사업	3.6	-	3.6	-	-

\* ('15) 국비 : LED조명 교체(2,073백만 원) / 민자 : LED조명 교체(4,035백만 원), 육상전원 공급시설 설치(122백만 원), 태양광 발전시설 설치(5,000백만 원)

\* ('16) 국비 : LED조명 교체(7,016백만 원) / 민자 : LED조명 교체(3,261백만 원), 태양광 발전시설 설치(7,430백만 원)

## □ 2016년도 사업 추진계획

- (그린포트 구축) 항만 내 태양광 발전시설 설치(3.9MW), LED 조명 교체(5,000개)
- (LNG 병커링) 부산항 LNG병커링 터미널 구축사업(민자사업) 항만 기본계획 반영('16.12) 및 민간투자 유치
- (항만장비 친환경 연료 교체) 항만 YT(35대) 친환경 LNG 연료 전환('16.12)

## 마. 국제항공 온실가스 의무감축제도 대응 및 감축정책 내실화

(담당부서 : 국토교통부 항공기술과)

### □ 사업개요

- ICAO의 '20년부터 국제배출량에 대한 의무감축제도\*' 시행 대비, 국적사 경쟁력 확보를 위한 세부과제들을 차질 없이 추진할 필요
- 아울러, 항공산업이 친환경 성장에 안착할 수 있도록 '연료효율 연평균 1.3% 개선' 목표달성을 위하여 정부·항공사간 역량집중 필요

□ 투자계획('16년) : 해당 없음

□ 2016년도 사업 추진계획

- (대응전략) ICAO의 감축제도 확정('16.10) 이전에, 국적사에 유리한 형태로 제도가 설계될 수 있도록 ICAO 논의에서 아국입장 개선
  - 제도 확정 후 항공사 이행에 무리 가지 않도록 사전 감축역량 강화
- (세부 추진사항) ICAO 논의진행에 맞추어 국적사 영향분석, 전문가 자문, 외교부 및 항공사 간 협의를 통해 우리나라 대응방안 마련
  - ICAO 실무회의에서 국가별 동향을 파악하고, 고위급 회의, 총회에서 국적사 피해발생 가능성이 최소화되도록 선제적인 의견 개선
  - 국가감축이행계획\*('15~'25)의 실효성 확보를 위해 정부·공항·항공사 이행상황 모니터링, 감축목표 달성도 평가를 위한 양식개발 및 지침개정
    - \* 항공기 연료효율 연평균 1.3% 개선 목표, 감축수단 11개로 구성
  - 항공사의 감축여력 확보를 위하여 경제운항절차 이행을 독려하고, 공항에서는 보조엔진 대신 지상 장비사용 확대방안 마련
  - 항공사(7개)의 적극적인 감축 유도를 위해 감축이행실적을 평가(2회) 하여, 우수항공사에 인센티브 부여(운수권 배분 가점) 및 언론 홍보

## 4.2 국가차원의 통합적 물류 안전·보안체계 구축

### 4.2.1 물류안전체계 강화

#### 가. 도로 화물운송시장 안전관리체계 강화

(담당부서 : 국토교통부 물류시설정보과)

##### □ 사업개요

- 위험물질 관리가 여러 부처에 분산(9개 부처 13개 법령)되어, 운송 과정에서 사고 발생 시 효율적 대처 곤란 및 대형사고·재난 위험 존재
- 위험물질 운송 수과정을 실시간 추적·모니터링하는 시스템 구축을 통해 사고 예방과 사고 발생 시 신속·정확한 대응·방재 도모
- \* 사업대상(국내 위험물질 운송차량) : 약 4만대(유해화학물질 3천여대, 고압가스 4천여대, 지정폐기물 3천여대, 위험물 이동탱크 3만여대)

##### □ 투자계획('16년) : 해당 없음

##### □ 2016년도 사업 추진계획

- 위험물질 운송차량 추적관리 체계 구축·운영 법적 근거 마련 추진
  - 의원실 및 국회 법제실과 세부협의를 거쳐 물류정책기본법 개정안 발의('16년말)
- 시스템 구축 및 단말기 보급 등 '17년 사업을 위해 예산 확보 추진

#### 나. 국제적 교역확대에 따른 항만보안 인프라 강화

(담당부서 : 해양수산부 항만운영과)

##### < 항만내 위험물 취급 안전관리 강화 >

##### □ 사업개요

- (사업목적) 항만내 위험물 취급 각종 안전사고 예방을 위해 위험물 하역 안전설비 확충 및 위험물 취급 안전관리자 역량 강화

- (사업내용) 항만 내 위험물 취급시설에 대한 하역 안전설비 확충 및 안전관리자 재교육(매 3년) 의무화 등 근거 규정 신설
  - \* 기존 위험물 취급 부두(돌핀)시설에 대하여 ‘선박 접안속도계’ 및 외부 충격에 즉시 작동할 수 있는 자동경보시스템 설치 등 근거 마련
- 위험물 취급 대형선박의 안전설비 확충 및 안전관리자 역량 강화를 위한 교육 근거 마련 등 위험물 취급 안전관리 강화

□ 투자계획('16년) : 해당 없음

□ 2016년도 사업 추진계획

- 하역 안전장비 및 안전관리자 재교육 의무화 규정 신설을 위한 선박의 입항 및 출항 등에 관한 법률 개정 추진
  - 규제심사 완료(7월) 및 법제처 심사('16.9), 국무회의 상정 및 국회제출('16.11)

## 다. 해상교통·항만운영환경 개선 및 선박안전관리시스템 고도화

(담당부서 : 해양수산부 해사산업기술과)

□ 사업개요

- (목적) 국제해사기구(IMO)의 e-Navigation\* 도입('19년 시행)에 선제적 대응 및 해양안전 증진을 위해 ‘한국형 e-Navigation 사업’ 추진
  - \* 선박운항기술에 정보통신기술(ICT)을 융·복합 하여 각종 해양안전정보를 선박과 육상 간 실시간으로 공유·활용하기 위한 ‘차세대 해양안전종합관리체계’
- (주요 내용) e-Navigation 핵심기술 연구개발 및 해사 디지털 인프라 확충
  - \* 기간/총사업비/시행주체 : '16년~'20년(5년) / 1,308억 원 / 한국형 e-Navigation 사업단
  - 한국형 e-Navigation 서비스를 위한 핵심기술 개발(핵심과제 I)

- \* 소형선 및 어선 등 연안 선박에 대한 전자해도 기반의 항법지원 기술 및 여객선, 위험물운반선 등의 위험상황 모니터링·의사결정 지원기술 개발
- e-Navigation 운영시스템 및 해사 디지털인프라 확충(핵심과제 II)
- \* e-Navigation 서비스 제공을 위한 e-Nav 운영시스템 구축 및 초고속 해상무선통신체계(LTE-M), 디지털 해상무선통신체계(Digital VHF/MF/HF) 구축
- 국제표준 선도 기술 개발(핵심과제 III)
- \* 기존 아날로그 방식의 해상통신체계(GMDSS)의 디지털화 기술 및 항법장치 표준모드(S-Mode), 해사데이터 교환표준, 해사클라우드 기술 개발

## □ 투자계획('16년)

〈교특회계〉

(단위: 억 원)

구 분	계	국비		지방비	민자
		직접수행	보조		
IMO 차세대 해양안전종합관리체계 기술개발 (해양안전 및 해양교통시설 기술개발)	85	85	-	-	-

## □ 2016년도 사업 추진계획

- 핵심과제 I(e-Nav 핵심기술개발)과 III(국제표준 선도기술 개발) 연구 착수
  - 소프트웨어 요구사항서 및 사용자 인터페이스 규격서 작성
- 핵심과제 II(e-Nav 운영시스템 및 해사디지털 인프라 구축) 수행을 위한 정보화 시스템 마스터플랜(ISMP) 수립
  - e-Nav 운영시스템 구축 및 초고속 해상무선통신망(LTE-M), 디지털 해상무선통신망(Digital VHF/MF/HF) 구축을 위한 세부 운영방안, 예산 도출 및 일정 산출
- 초고속 해상무선통신(LTE-M) 시험망 구축
  - 선행 연구를 통해 개발된 LTE-M 기술 검증 및 공공안전통신망과의 연계 시험 등을 수행하여 본 사업의 디지털 인프라 구축에 활용

## 라. 첨단기술에 기반한 효율적 항공교통관리 시스템 구축

(담당부서 : 국토교통부 항행시설과)

### □ 사업개요

- (ADS-B) 항공기 감시 강화를 위하여 수평, 수직위치, 속도 등 항공기 비행상태를 주기적으로 방송하는 항공기 비행상태 감시 체계 도입
  - 자동종속감시방송시스템<sup>4)</sup>(ADS-B)을 구축하여 항로관제, 각 공항의 접근관제소 등에 연차적 적용
- (MLAT) 공항의 지상감시레이더(ASDE) 불감지역(Blind Area) 해소 및 약기상시 지상감시레이더의 탐지 정밀도 강화 등 감시지원 시스템 구축
  - 지상감시레이더와 MLAT<sup>5)</sup> 등 차세대 항행감시 시스템을 조합하여 정밀지상감시정보 제공

### □ 투자계획('16년)

<교특회계>

(단위: 억 원)

구 분	계	국비		지방비	민자
		직접수행	보조		
차세대항행안전시설구축	33.1	33.1	-	-	-
▪ ADS-B	29.5	29.5	-	-	-
▪ MLAT	3.6	3.6	-	-	-

### □ 2016년도 사업 추진계획

- 항공감시 통합멀티시스템 ADS-B(TIS-B, FIS-B 서버포함) 구축('15~'22년, 1단계:'15~'18년)
- 김포공항 및 양양공항 MLAT 시스템 구축 추진('16년완료)

4) 자동종속감시방송시스템(Automatic Dependent Surveillance-broadcast) : 항공기 동작상태(수평, 수직위치, 속도)를 주기적으로 방송하여 항공기 제한사항(가시선 미확보로 인한 통신 두절)을 최소화하거나, 항공기 충돌방지를 통해 안전 비행을 유도

5) 다변측정감시시설(MultiLATERation) : 3개 이상 수신기로 전송된 신호를 지상수신기가 감지, 수신시간 연산을 통해 위치측정

## 마. 지상 항행시설의 단점을 보완, 항공기의 공항 접근성 증대 및 항공안전을 강화하기 위한 위성기반 운항체계 구축

(담당부서 : 국토교통부 항행시설과)

### □ 사업개요

- (위치정보) GPS 위치오차를 실시간 1m급(공개서비스, 1~3m이내)로 보정하여 정지궤도위성을 통한 우리나라 전역에 서비스 제공
  - \* SBAS(Satellite Based Augmentation System) GPS 오차를 1m급으로 보정해주는 시스템
- 국제민간항공기구(ICAO)는 SBAS를 국제표준화하고, '25년까지 전세계 운영을 목표로 각국에 적용을 권고('07년)
  - ⇒ 우리나라도 '14년부터 SBAS 개발사업을 착수·진행중

#### <사업개요>

- ▶ (사업/기간) '14~'22 / 1,280억 원(국토부 1,212억 원, 해수부 기준국 : 68억 원)
- ▶ (구성) 중앙처리·통합운영국 2, 위성통신국 2, 정지궤도 위성 탑재체 2, 기준국 5↑

\* 연구개발('14~'18), 시범서비스 개시('19), 공개서비스('20.7), 항공서비스('22.10)

### □ 투자계획('16년)

<교특회계>

(단위: 억 원)

구 분	계	국비		지방비	민자
		직접수행	보조		
초정밀 GPS 보정시스템	200	200	-	-	-

### □ 2016년도 사업 추진계획

- 정지궤도위성을 기반으로 GPS 위성 신호를 보강하고 실시간의 정밀 위치정보를 제공하는 초정밀 GPS 보정시스템(SBAS)<sup>6)</sup> 개발 및 구축
  - '16년도 SBAS 해외 및 국내협력업체 선정 및 연구개발 추진, SBAS 해외전문기관 기술협력 MOU 체결 등 인증방안 수립

6) 초정밀 GPS 보정시스템(SBAS : Satellite Based Augmentation System) : GPS 오차를 보정하여 항공 외 선박, 교통, 물류 등 다양한 분야에 활용 가능한 인공위성 기반 오차보정시스템



## 4.2.2

## 물류보안체계 강화

### 가. 해상 물류보안 대응체계 구축

(담당부서 : 해양수산부 항만운영과)

#### □ 사업개요

- 국가중요시설인 무역항을 국내외 테러 등으로부터 보호하여 원활한 수출입 물류활동에 기여
- 항만보안을 위한 경비·검색인력 및 시설·장비의 안정적 확보 및 유지·관리

#### □ 투자계획('16년)

<교특회계>

(단위: 억 원)

구 분	계	국비		지방비	민자
		직접수행	보조		
항만보안시설 확충	218	218	-	-	-

#### □ 2016년도 사업 추진계획

- 보안주체별 보안책임 강화
  - (선사) 보안사고 발생시 해당 선박 단계적 입항금지 제도(선박입출항법 개정) 추진
  - (부두운영사) 보안사고 발생에 대한 특별보안심사 실시
  - (항만보안공사) 관할 항만에서 보안사고 발생 시 항만보안공사 경영평가에 반영
- 취약요인 집중관리
  - (요주의선박 특별관리) 요주의선박 별도 집안구역 설정 및 이동초소 설치
  - (보안시설·장비 확충) 각 지방청 주관 관할 항만별(총 31개) 전수조사를

실시하여 항만보안 시설·장비를 확충

○ 보안역량 강화

- 보안품질 제고를 위해 일정기준 이상(보안인력 등)의 경비업체를 대상으로 항만보안 업무를 위탁할 수 있는 근거 마련(항만보안법 개정)

○ 관계기관 공조체계 강화

- 요주의선박 정보공유 강화(법무부), 하선자휴대품 검색 세관 직접 수행(관세청), 외국인선원 무단이탈 수사 강화(경찰청), 보안사고 발생이 빈번한 항만 해양순찰 강화(국민안전처)

## 나. 항공 물류보안체계 강화

(담당부서 : 국토교통부 항공보안과)

### □ 사업개요(한·미 항공화물보안 상호인정 영구연장)

- 미국은 항공화물의 보안 확보와 물류비 절감을 위해 상대국의 보안수준이 자국과 동등함을 인정하는 「항공화물보안 상호인정」 제도를 운영
- (인정효과) 한·미국 간 상호인정을 체결하면 미국이 승인한 보안프로그램 대신 우리나라의 보안프로그램 적용이 가능하며,
  - 우리나라에서 환적되는 미주행 화물에 대한 중복 보안검색을 면제
- \* 미국은 우리나라 포함 EU(27개국), 캐나다, 호주, 일본 등 40개국과 체결
- (1차 상호인정 기간) '13.2.15~'16.2.14(3년 유효기간)

### □ 투자계획('16년) : 해당 없음

### □ 2016년도 사업 추진실적

- (연장협약) 미국은 상호인정 체결 유효기간(3년) 도래 전에 항공화물

보안 상호인정 연장 추진을 위해 방한·협약 실시('15.10.6-10.8, 서울)

○ (협약결과) 아국의 항공화물 보안체계와 시설을 높이 평가하여 현행 3년의 유효기간을 없애고, 상호인정을 영구 연장 합의('16.2월 서신교환)

○ (시행일) '16.2.15일부터

※ (효과) 약 24,700톤에 대한 항공화물 검색면제로 약 24,700시간의 물류처리 시간과 약 5억원의 검색비용 절감('15년 기준)

## VI. 2016년 재정 투입 계획

(단위 :억 원)

사 업 명		'16년 계획				담당 기관
		계	국고 지원	지방비	민자	
총 계		95,083.77	92,235.16	78.7	2,769.91	
1-1	산업간 융복합 물류체계 구축 및 신규 물류시장 개척	344.5	188.8	78.7	77	
	새로운 물류사업 발굴지원	335.8	180.1	78.7	77	
	신선물류, 바이오물류, 조달물류, 군물류 등 신규사업 발굴 및 지원	322.3	166.6	78.7	77	농림부 해수부
	해양금융, 선박관리업, 선용품산업, 선박급유업 및 선박수리업 등을 고부가가치 글로벌 산업으로 육성	13	13			해수부
	물류 스타트업 협업 플랫폼 구축	0.5	0.5			국토부
	시장성장 및 시장정상화를 위한 화물운송 시장 개편	8.7	8.7			
	도로 화물운송시장 선진화제도 등의 실효성 확보	8.7	8.7			국토부
1-2	물류인프라 확충 및 투자유치 강화	91,489.9	88,903.9		2,586	
	철도물류 인프라 확충 및 운영효율화를 통한 서비스 혁신	74,647	74,647			
	제3차 철도망구축계획을 통해 철도망 지속확충 및 주요거점 인입철도 건설	74,646	74,646			국토부
	철도물류시설에 대한 편익산정 방식 개선	1	1			국토부
	국제 공·항만의 물류허브기능 강화 및 투자유치 활성화	16842.9	14,256.9		2,586	
	증가추세인 신선화물, 특송화물 등에 대한 인천국제공항 화물처리시설 확충	2			2	국토부
	지역적 특성을 반영한 차별화된 항만 및 항만배후단지 개발 전략 추진	16,770	14,186		2,584	해수부
	허브항 경쟁력 강화 및 글로벌 기업 유치를 위한 항만·항만 배후단지 관리운영체계 효율화	41.3	41.3			해수부
	해양금융지원 체계 확대 개편 및 물류리츠 제도 등을 통한 물류기업 투자 활성화 도모	4.6	4.6			해수부
	선박 대형화 추세에 대응한 항만 개발	25	25			해수부
1-3	전문 물류기업·인력 육성 및 물류상생 생태계 조성	2026.8	2026.8			
	물류스타트업 육성 및 전문 물류기업 경쟁력 강화	16.8	16.8			

(단위 :억 원)

사 업 명		‘16년 계획				담당 기관
		계	국고 지원	지방비	민자	
	중소·중견 물류기업 역량 강화	7	7			국토부
	우수물류기업인증제도의 시행 및 정착 추진	9.8	9.8			국토부 해수부
	맞춤형 전문인력양성 체계 구축	1952	1952			
	물류산업 인력수요에 대응한 인력양성과정 내실화	1,951.5	1,951.5			국토부 해수부
	물류기업들의 물류인력 채용지원 추진	0.5	0.5			국토부
	물류상생 생태계 조성	58	58			
	물류산업 종사자 복지확대	58	58			국토부 해수부
2-1	<b>세계 물류지형 변화에 따른 해외진출 지원 및 국제협력 기반 확대</b>	<b>79.1</b>	<b>79.1</b>			
	물류기업의 해외 현지투자 지원체계 구축	15.25	15.25			국토부 해수부
	해외시장 동반진출 등 타당성조사 지원 확대	4	4			국토부
	해운·물류기업 해외 진출 타당성조사 지원	4.5	4.5			국토부 해수부
	해외물류시장정보망 연계·통합	1.6	1.6			국토부
	해외진출 사업 성공도 제고를 위한 민간-공기업간 교류 확대	4.6	4.6			해수부
	물류기업 등의 해외진출 지원을 위한 공동플랫폼 구축 추진	4.6	4.6			해수부
	글로벌 운송네트워크 확장에 따른 국제협력 강화 및 인프라 확보	63.85	63.85			
	한중일 복합운송 확대방안 마련 및 정부 간 협상	0.69	0.69			국토부
	한중일 교통물류장관회의 지속개최 및 세부협력사항 발굴	0.28	0.28			국토부 해수부
	글로벌 운송네트워크 확장에 따른 국제협력 강화 및 인프라 확보	3.0	3.0			국토부
	유망 해외 항만인프라개발사업 발굴, 타당성 조사 등 해외 항만개발 협력사업 추진 및 해외진출 지원기관 간 협력체계 구축	52.95	52.95			해수부
	유라시아 물류시장 진출 및 해운 네트워크 확대	0.7	0.7			해수부
	북극해 항로 상용화 추진	6.23	6.23			해수부
2.2	<b>통일을 대비한 한반도 통합 물류로드맵 수립</b>	<b>11</b>	<b>11</b>			

(단위 :억 원)

사 업 명		‘16년 계획				담당 기관
		계	국고 지원	지방비	민자	
	남북 해운항만 인력·표준 교류 확대 및 항만개발 방안 강구	11	11			
	북한 나진항 국제물류거점화 및 진출방안 단계별 로드맵 마련	3	3			해수부
	통일시대 대비 북한 항만 개발 방향 설정 및 전략 마련	8	8			해수부
<b>3-1</b>	<b>첨단 물류기술 개발 및 보급확대</b>	<b>315.9</b>	<b>315.9</b>			
	차세대 물류기술 선점을 위한 미래형 물류기술 개발	315.9	315.9			
	최첨단기술과 연계한 신규 화물운송 시스템 개발 및 제도정비	20.7	20.7			국토부
	IoT 기반 융합형 스마트 물류센터 기술 개발 및 보급	108	108			국토부
	20년 이후 글로벌 물류중심 선도를 위한 「차세대 미래형 스마트 포트 구축」 종합로드맵 수립·시행 추진	187.2	187.2			국토부
<b>3-2</b>	<b>ICT 기반의 스마트 물류정보화 사업 추진</b>	<b>1.6</b>	<b>1.6</b>			
	육·해·공 물류거점 통합정보 인프라 및 국제적 연계망 구축	1.6	1.6			
	「중장기 물류정보화 기본계획 수립」	1.6	1.6			국토부
<b>4-1</b>	<b>글로벌 환경규제에 대응하기 위한 친환경 물류체계 구축</b>	<b>278.87</b>	<b>171.96</b>		<b>106.91</b>	
	세부 분야별 친환경 녹색정책 추진	278.87	278.87			
	3PL 확대 등 온실가스 감축사업 지속 추진	5.6	5.6			국토부
	철도·연안해운 전환교통(Modal Shift) 촉진제도 정비	57	57			국토부 해수부
	기업의 자발적 온실가스 감축을 위한 녹색물류전환사업의 강화	35.6	35.6			국토부 해수부
	해운 등 물류 인프라의 녹색화 추진	180.67	73.76		106.91	해수부
<b>4-2</b>	<b>국가차원의 통합적 물류 안전·보안체계 구축</b>	<b>536.1</b>	<b>536.1</b>			
	물류안전체계 강화	318.1	318.1			
	해상교통·항만운용환경 개선 및 선박 안전관리시스템 고도화	85	85			해수부
	첨단기술에 기반한 효율적 항공교통관리 시스템 구축	33.1	33.1			국토부
	지상 항행시설의 단점을 보완, 항공기의 공항 접근성 증대 및 항공안전을 강화하기 위한 위성기반 운항체계 구축	200	200			국토부
	물류보안체계 강화	218	218			
	해상 물류보안 대응체계 구축	218	218			해수부