

시흥 거모 공공주택지구 전략환경영향평가(초안) 주민설명회





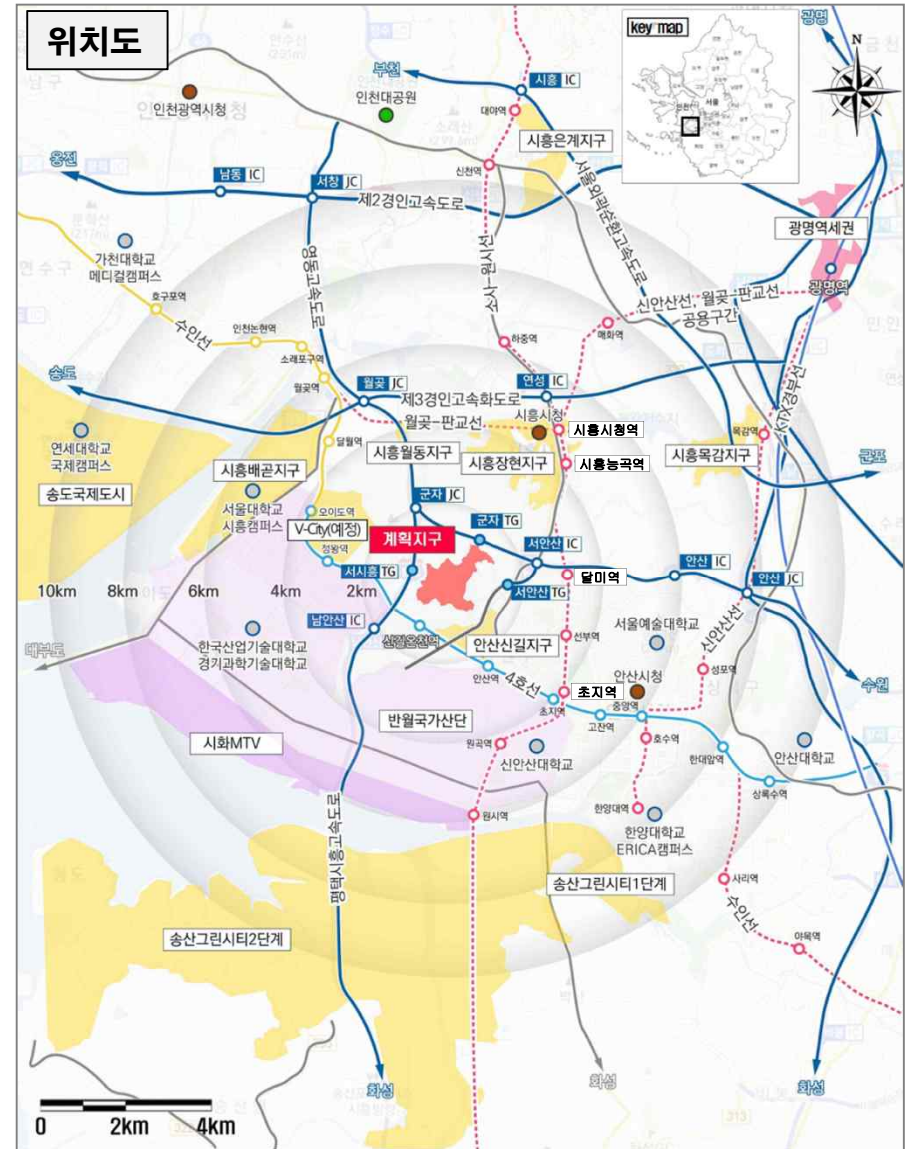
계획의 개요

1. 계획의 내용
2. 토지이용 구상안
3. 계획지구 현황

I 계획의 개요

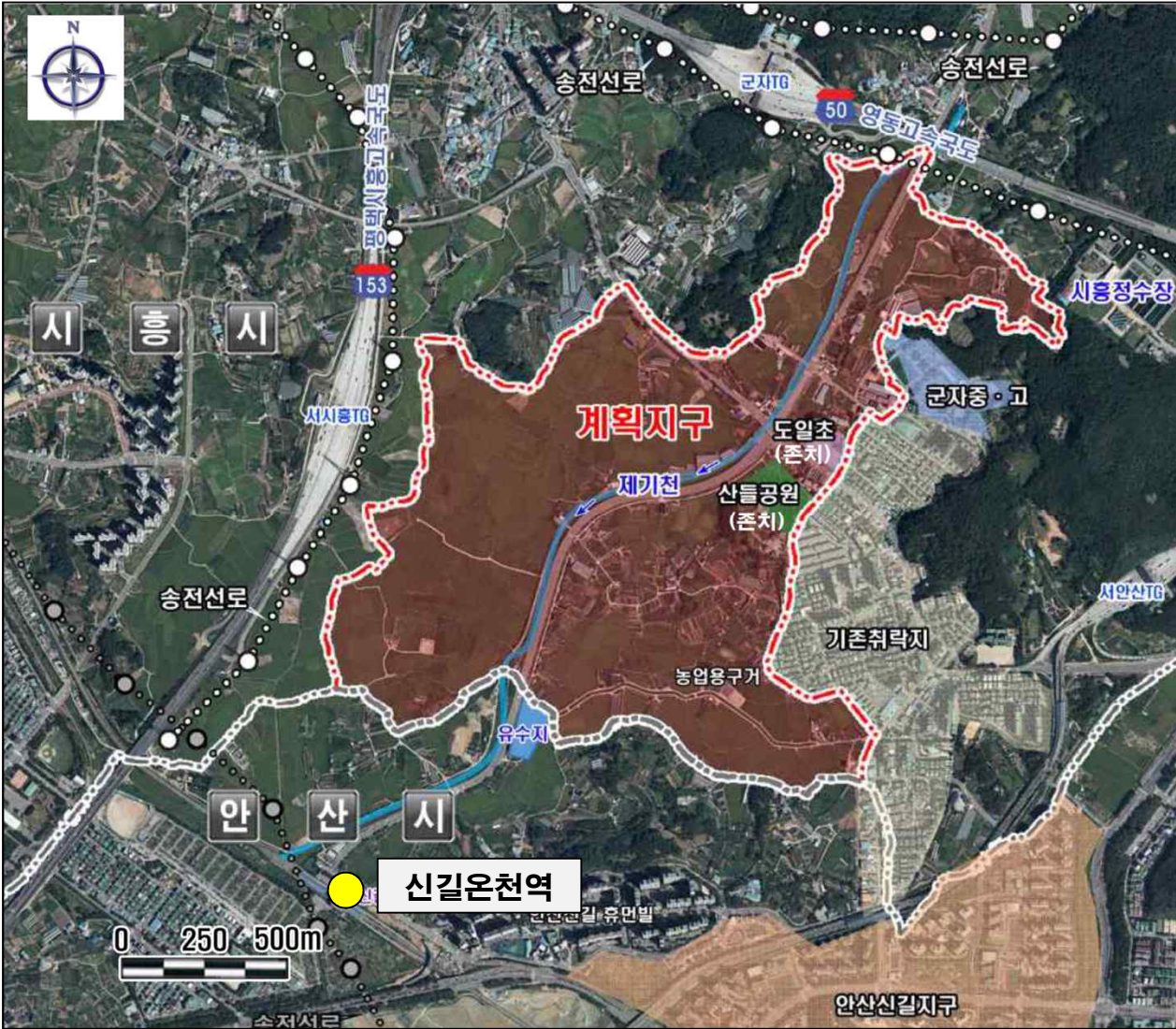
1 계획의 내용

계 획 명	시흥거모 공공주택지구
위 치	경기도 시흥시 거모동, 군자동 일원
계획규모	면적 : 1,522,150 m ² (GB 1,515,676 m ² 포함) 세대 : 11,140호(인구 26,833인)
사업기간	2018~2023년
사업시행자	한국토지주택공사
승인기관	국토교통부
추진경위 및 계획	<ul style="list-style-type: none"> • 2018.06 : 평가준비서 심의 • 2018.07 : 평가항목등의 결정내용 공개 • 2018.08 : 전략환경영향평가서 초안 제출 • 2018.08.13~09.06 : 초안 공람 · 공고 • 2018.08.23 : 주민설명회 개최 • 2018.09 : 전략환경영향평가 협의요청



I 계획의 개요

위성사진 현황도



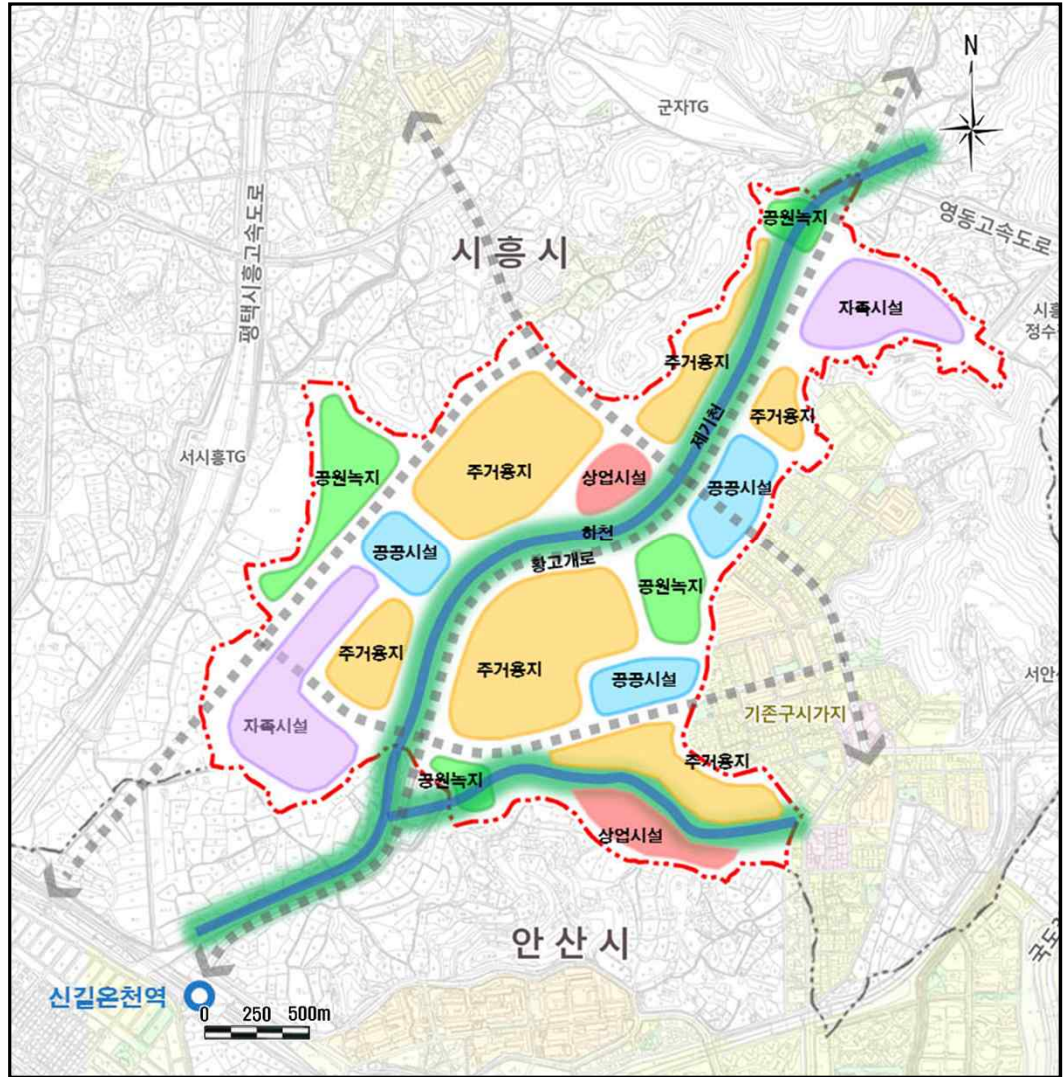
입지 여건

- 남측으로 안산시와 경계를 이룸
- 시흥시청 3km 거리(북동측 방향)
- 교통접근성
 - 영동고속도로(서안산IC), 평택~시흥고속도로(남안산IC) 인접
 - 지하철 4호선, 신길온천역과 남측 약 500m 거리
 - 소사원시선, 달미역과 동측 약 2.2km 거리
- 산들공원(지구내부 존치)
- 교육시설
 - 도일초등학교(지구내부 존치)
 - 군자중,고등학교 동측 인접
- 345kV 송전선로 북측, 서측 위치
- 국가산업단지(시화, 반월지구)와 남측 약 1.5km 이상 거리

I 계획의 개요

2 토지이용 구상안

구분	면적 (m ²)	비율 (%)	비고
계	1,522,150	100.0	
주택건설 용지	537,041	35.3	공동주택, 단독주택, 근린생활시설 등
상업시설 용지	92,438	6.1	일반상업시설, 주상복합용지
자족시설 용지	146,034	9.6	도시지원시설, 물류시설
공공시설 용지	369,527	24.3	공공청사, 교육·종교·문화시설, 주유소, 주차장, 도로 등
공원녹지	377,110	24.7	공원, 녹지, 하천

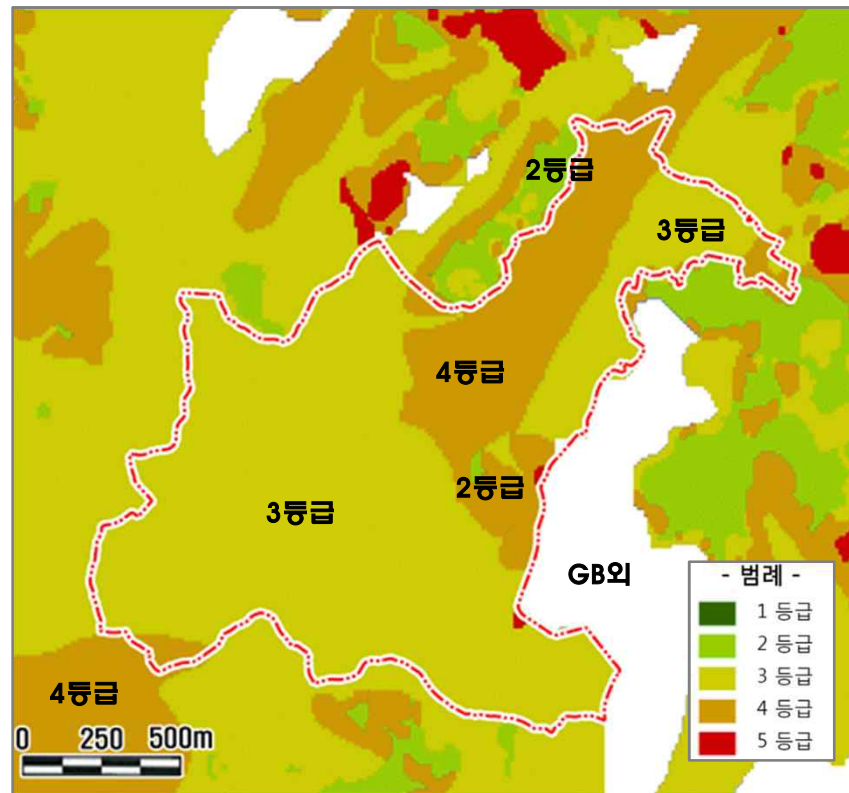


I 계획의 개요

3 계획지구 현황

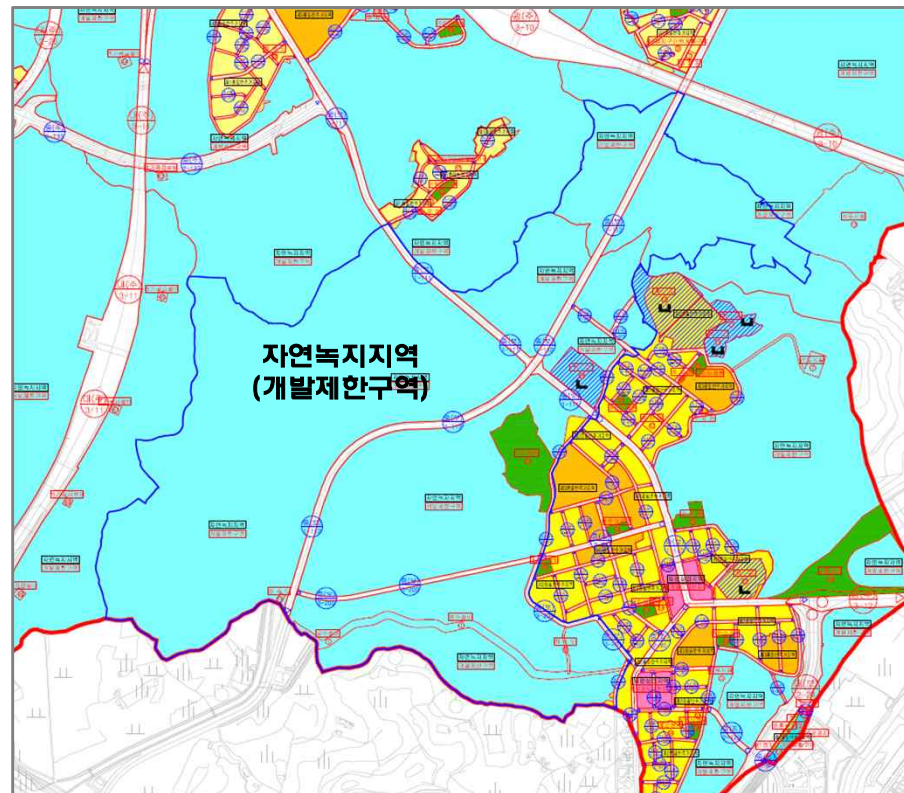
환경평가등급

구 분	합계	GB				GB외
		2등급	3등급	4등급	5등급	
면 적 (천㎡)	1,522	9.1	1,141	362.7	2.8	6.4
구성비 (%)	-	0.6	75.0	23.8	0.2	0.4



용도별 토지이용 현황

구 분	합계	자연녹지 (개발제한구역)	제2종 일반주거
면 적 (천㎡)	1,522	1,516.4	5.6
구성비 (%)	-	99.6	0.4





전략환경영향평가(초안) 주요내용

1. 지역개황
2. 생물다양성 · 서식지 보전
3. 수환경의 보전
4. 대기질(악취) 환경기준 부합성
5. 소음 · 진동 환경기준 부합성



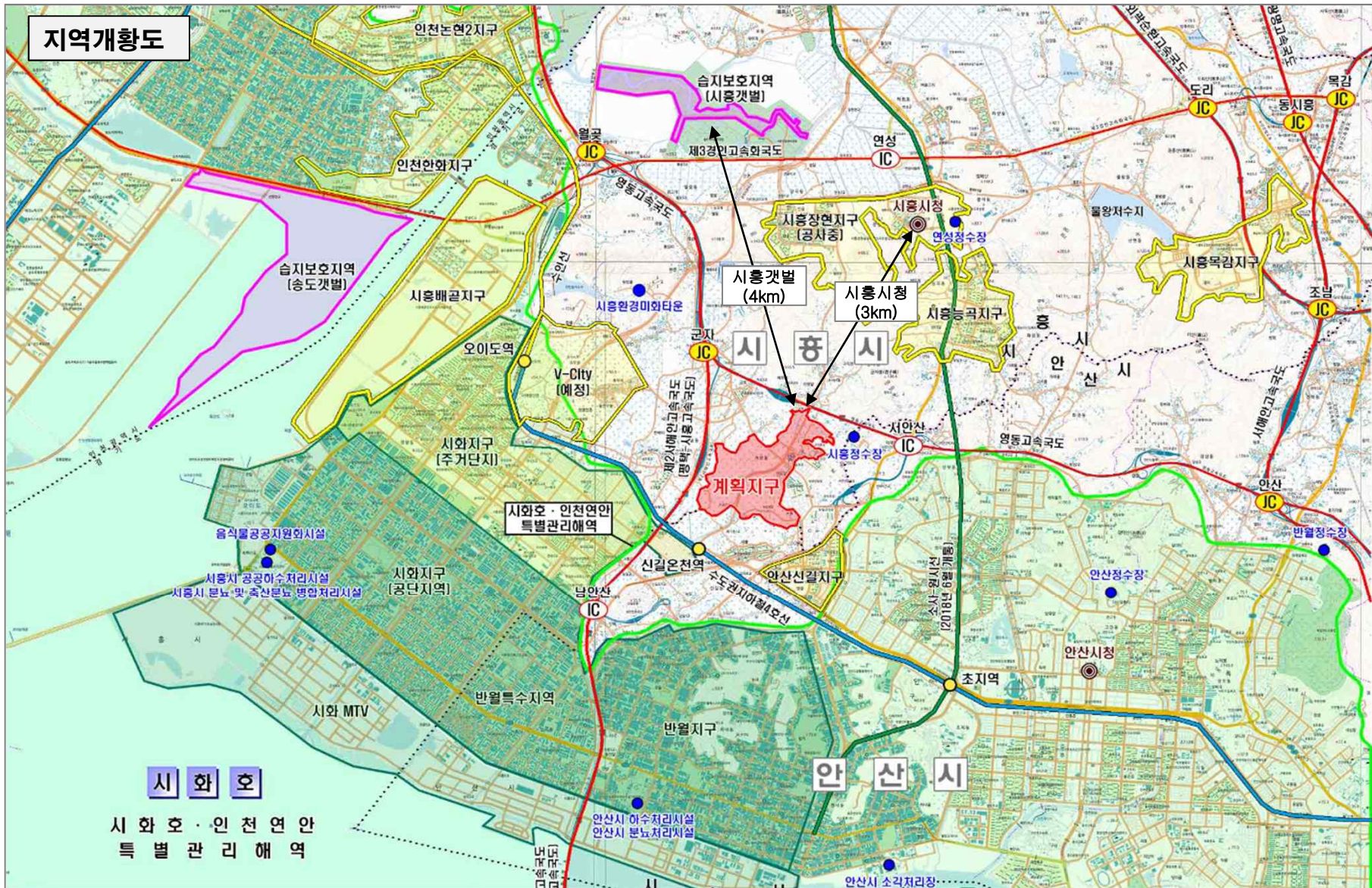
II 전략환경영향평가(초안) 주요내용

1

지역개황

관리·보호구역 명칭	근거법령	지정현황
습지보호지역	· 습지보전법 제8조	· 약 4.0km 이격(시흥갯벌)
수도권 대기관리권역	· 수도권 대기환경개선에 관한 특별법 시행령 제2조	· 대기관리권역 ※ 경기도 대기환경기준 적용
저황유 공급 및 사용지역	· 대기환경보전법 제41조	· 경유 : 황함유기준 0.1% 이하 · 중유 : 황함유기준 0.3% 이하
대기오염경보 대상지역	· 대기환경보전법 제8조	· 해당 ※ 오존, 미세먼지 등 일정기준 초과시 주의보, 경보 발령
연안오염총량관리구역	· 해양환경관리법 제15조	· 시화호 연안오염 총량관리구역
배출허용기준(폐수) 적용을 위한 지역	· 물환경보전법 제32조	· ‘나’ 지역
백두대간 및 정맥	· 백두대간보호에 관한 법률 제6조	· 약 6.8km 이격(한남정맥)

II 전략환경영향평가(초안) 주요내용



II 전략환경영향평가(초안) 주요내용

2 생물다양성 · 서식지 보전

현 황

- 식생 : 식생보전 V 등급 99.4%, 양호한 식생 분포하지 않음
- 포유류 : 7종(고라니, 너구리, 두더지, 다람쥐 등)
- 조류 : 29종(참새, 붉은머리오목눈이, 쇠백로, 까치 등)
- 양서 · 파충류 : 5종(청개구리, 참개구리, 줄장지뱀 등)
- 담수어류 : 4종(잉어, 붕어, 미꾸리, 대륙송사리 등)
- 법정보호종 : 현지조사 2종(황조롱이, 저어새)
- 생태·자연도 : 전체 3등급 지역

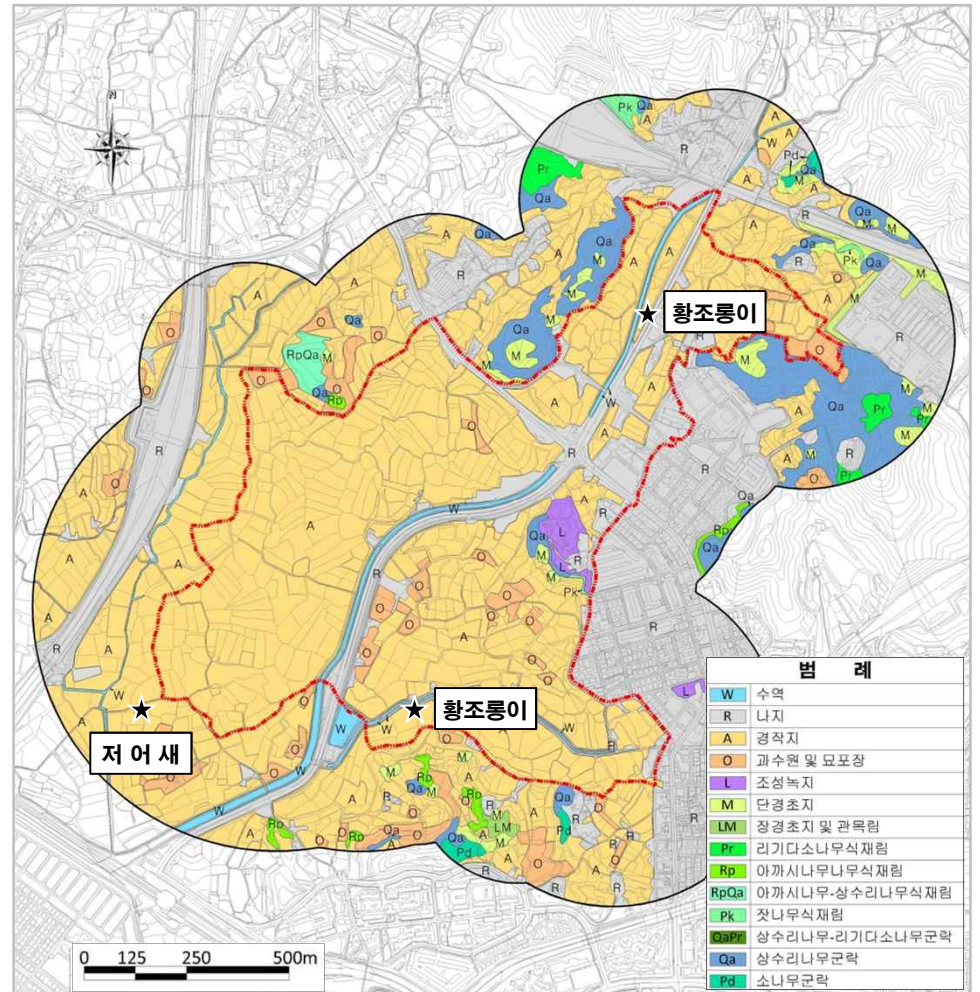
영 향 예 측

- 계획지구는 대부분 나지지역 및 경작지이며, 수계 하상은 모래, 깎 등으로 육수생물 서식환경이 적음
- 계획시행으로 생물다양성 및 서식지 보전에 미치는 영향은 미미할 것으로 예상됨
- ※ 저어새 주요 채식지 : 송도갯벌, 영종도 해안, 시화호, 대부도 해안, 화성호 등

저 감 방 향

- 생태계교란 생물 관리대책 수립
- 불필요한 훼손 방지로 계획시행으로 인한 영향 최소화

현존식생도



II 전략환경영향평가(초안) 주요내용

3 수환경의 보전

현황

- 하천수질 현황(7지점)
 - BOD : 2.7~5.9mg/L(환경기준, 약간좋음~약간나쁨)
 - DO : 6.6~9.7mg/L(환경기준, 매우좋음)
- 지하수질 현황(3지점)
 - Ph : 6.7~8.3
 - 먹는물 수질기준 기준 이내
- 연안오염총량 관리구역에 해당

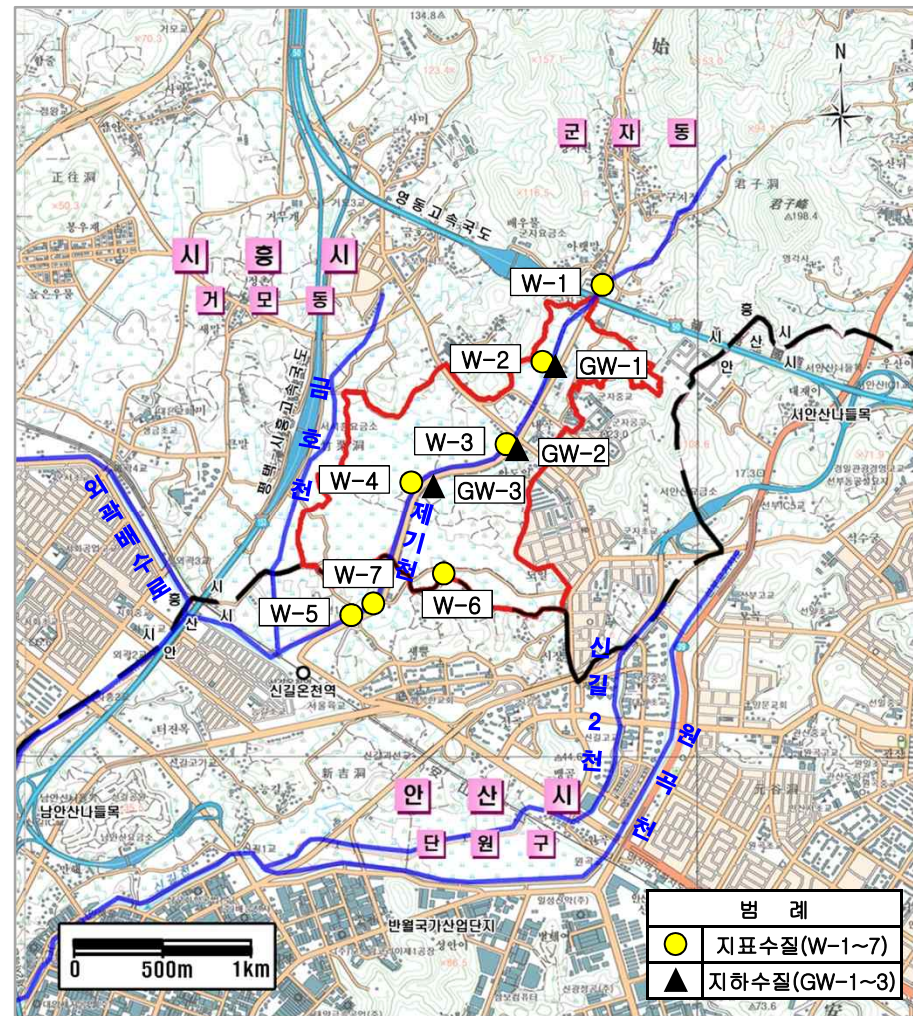
영향예측

- 계획시행시 토사유출량 증가
- 생활용수 공급 필요
- 투입인력 및 계획인구에 의한 생활오수 발생
- 불투수면 증가로 인한 비점오염물질 증가

저감방향

- 토사유출량 저감을 위해 임시침사지 및 가배수로 설치
- 생활용수는 시흥정수장 통해 공급
- 발생 오수는 시흥맑은물관리센터로 처리(예정)
- 우수유출저감계획 및 비점오염저감계획 수립

측정지점위치도



II 전략환경영향평가(초안) 주요내용

4 대기질(악취) 환경기준 부합성

현황

- 대기질 현황(8지점)
 - PM₁₀ : 31~45 μg/m³ (환경기준, 100 μg/m³ 이하)
 - PM_{2.5} : 13~24 μg/m³ (환경기준, 35 μg/m³ 이하)
- ※ 대기환경기준 이내
- 악취 현황(2지점)
 - 복합악취 : 3~4배(배출허용기준, 10~15배 이하(기타지역))
- ※ 악취 배출허용기준 이내

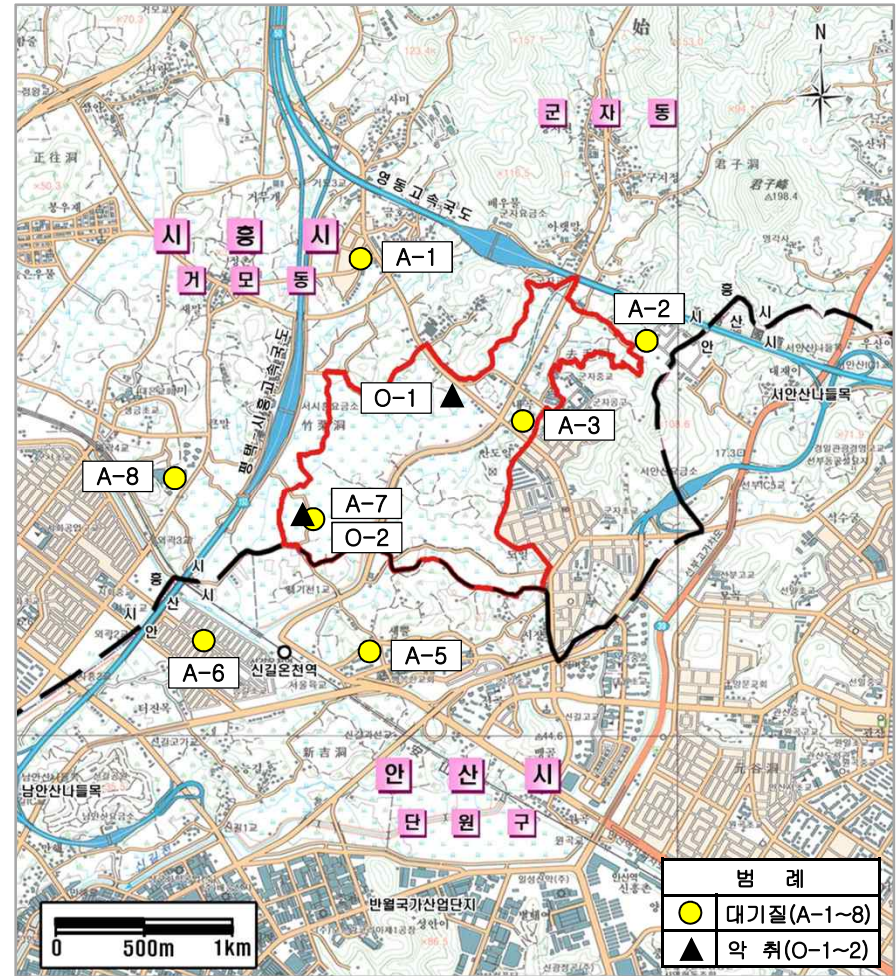
영향
예측

- 공동주택 및 도시기반시설 입지로 인한 에너지 사용
- V-City(미래형 첨단자동차 클러스터)와의 누적영향 검토결과, 영향 미미
- 계획시행(공동주택 입지)으로 인한 악취 영향 미미

저감
방향

- 공원 및 녹지 조성계획 수립
- 환경정화수종 식재 및 청정연료 사용

측정지점위치도



II 전략환경영향평가(초안) 주요내용

5 소음·진동 환경기준 부합성

현황

- 소음 현황(7지점)
 - 낮 평균 : 52.5~56.6dB(A)(도로변지역, 65dB(A))
 - 밤 평균 : 48.6~55.1dB(A)(도로변지역, 55dB(A))
 - ※ 소음 환경기준 이내(도로변지역)
- 진동 현황(7지점)
 - 주간 평균 : 22.5~33.0dB(V)
 - 심야 평균 : 17.5~26.5dB(V)
 - ※ 전 지점에서 생활진동규제기준 이내

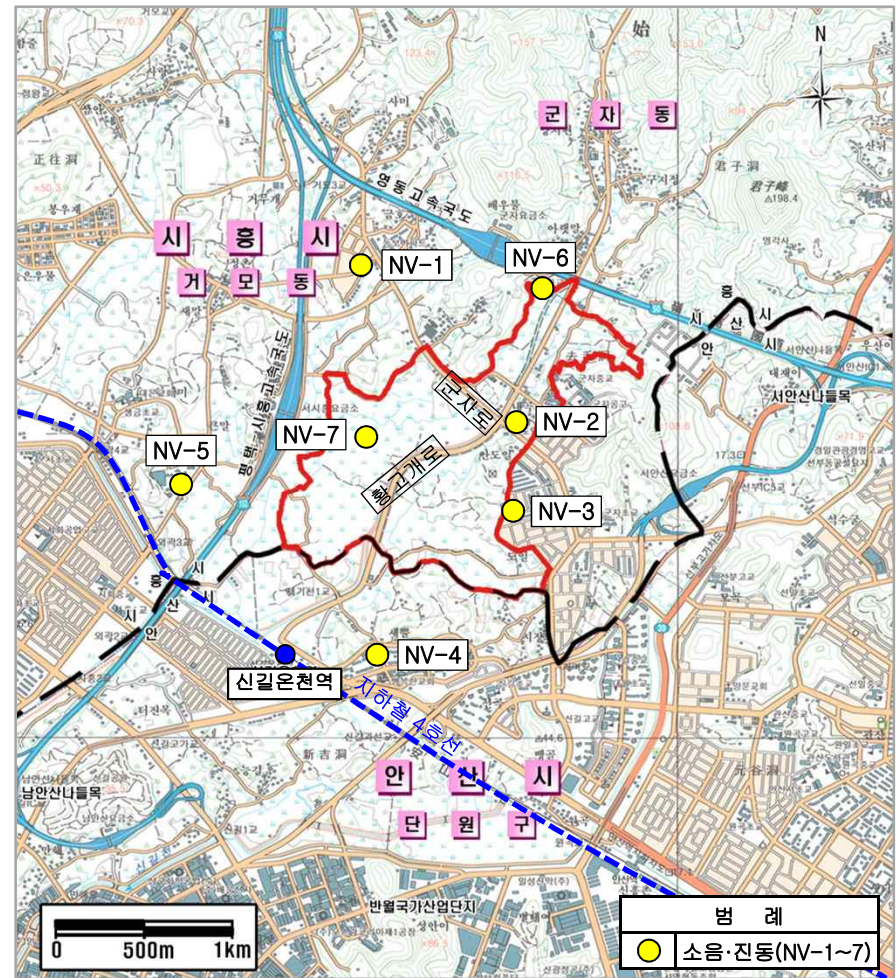
영향예측

- 계획지구 인근 평택~시흥고속국도, 영동고속국도, 계획지구 내부 황고개로, 군자로에 의한 소음 영향 예상
- 계획지구 남측 지하철 4호선에 의한 소음 영향은 미미함

저감방향

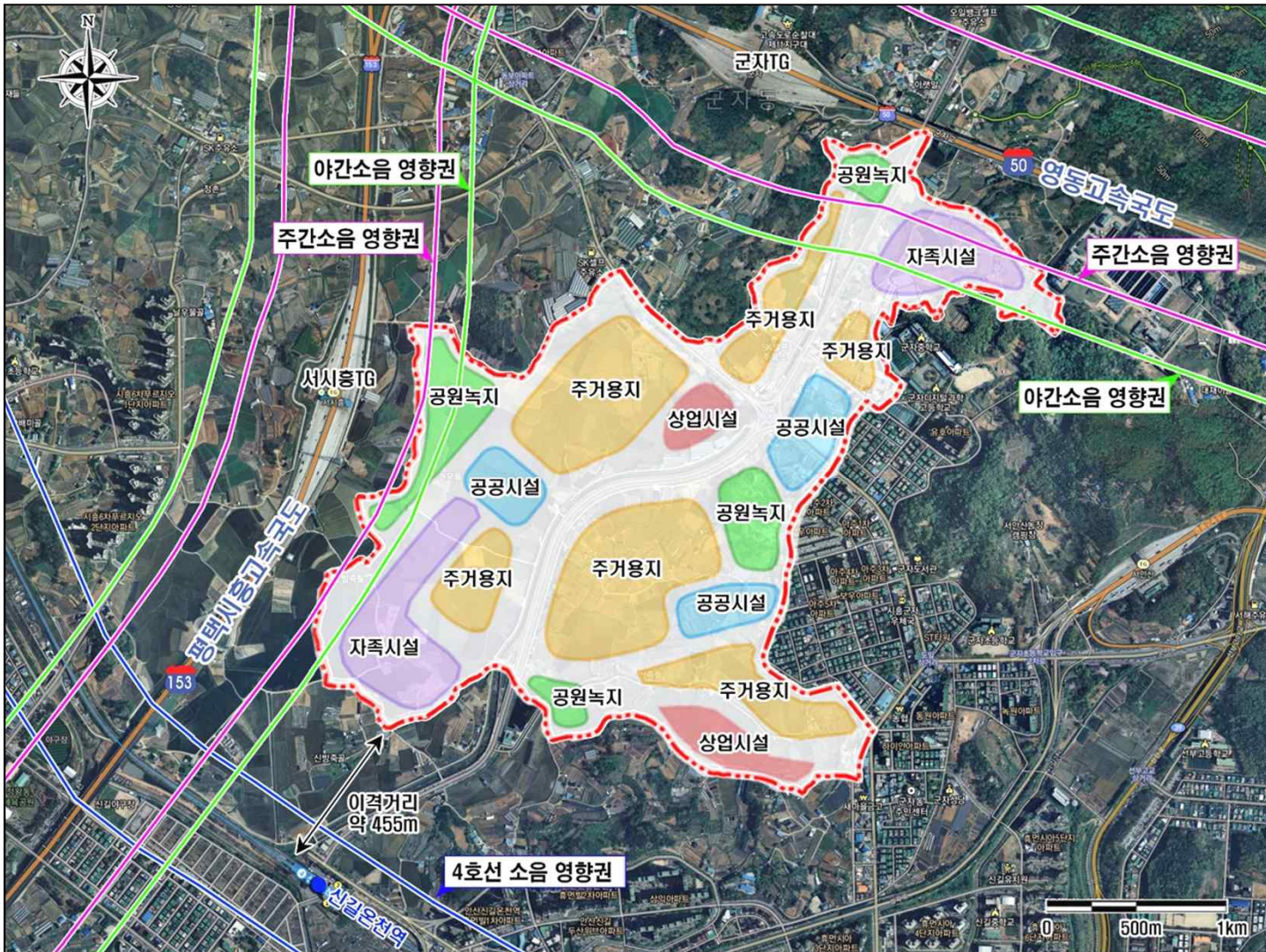
- 소음원과 주거시설간 이격거리 확보
- 방음벽 설치, 저소음포장(필요시)

측정지점위치도



II 전략환경영향평가(초안) 주요내용

계획지구 주변 소음원의 영향거리 검토



소음 저감방안(예시)





종합평가 및 결론



Ⅲ 종합평가 및 결론

- 전략환경영향평가는 계획의 적정성 및 입지의 타당성을 검토하는 단계로 검토결과 상위계획과 연계성이 있고 환경목표에 부합하는 것으로 검토되었음

- 계획지구 주변 고속국도, 계획지구 내부 도로 이용 차량 등에 의한 대기질 및 소음 영향 등이 예상됨
- 계획시행으로 인한 환경영향을 최소화하기 위하여 공원 및 녹지 조성계획 수립, 소음원, 고압송전선로와 주거시설과의 이격거리 확보 등 저감방향 수립

- 공원, 녹지 및 하천과 연계한 친환경 주거단지 조성
- 공공주택지구 내 입주민 및 주변 지역 주민들을 위하여 충분한 휴식처 및 편의시설 등을 제공하여 인접 주민 삶의 질 향상 도모