 국토교통부		보 도 자 료		
		배포일시	2017. 10. 27.(금) / 총 3매	
담당 부서	국토교통부 항공관제과	담당 자	•과장 유경수, 사무관 박준수, 주무관 홍효진 •☎ (044)201-4294, 4295, 4298	
보 도 일 시		2017년 10월 28일(토) 조간부터 보도하여 주시기 바랍니다. ※ 통신·방송·인터넷은 10. 27.(금) 11:00 이후 보도 가능		

'17년 3분기 항공로교통량, 상승세 지속

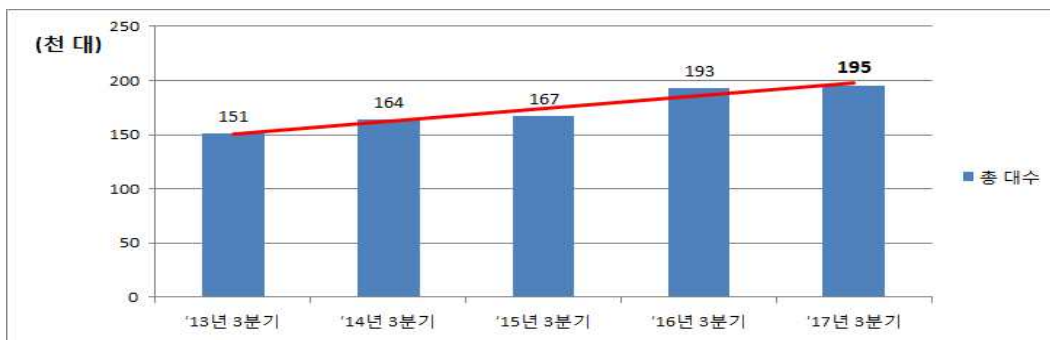
- 하루 평균 2,123대 이동, 인천,김해 공항 증가세 전년 동기 대비 뚜렷 -

□ 국토교통부(장관 김현미)는 방학, 하계휴가 등 여름 성수기 수요등에 힘입어 '17년 3분기 전체 항공로교통량*이 지난해 동기 대비 약 1.2% 증가하여 총 195,335대(日均2,123대)로 집계 되었고, 하루 최대 교통량은 추석 연휴시작 날(9.30(토))에 2,259대를 기록하였다고 밝혔다.

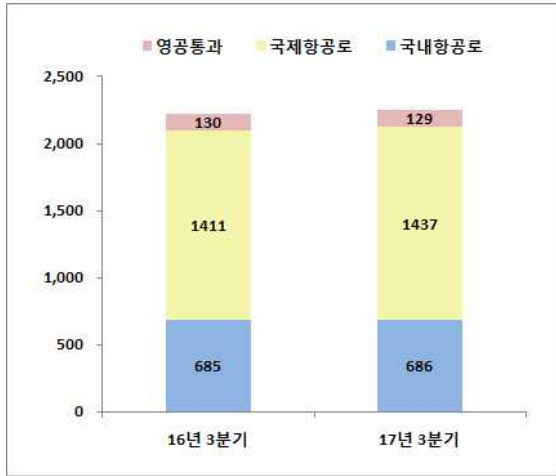
* 집계기준: 인천항공교통관제소에서 집계한 항공기 관제 대수

** 최근 5년간 3분기 항공로교통량 증가는 연 6.5%, 151,924대('13년)→195,335대('17년)

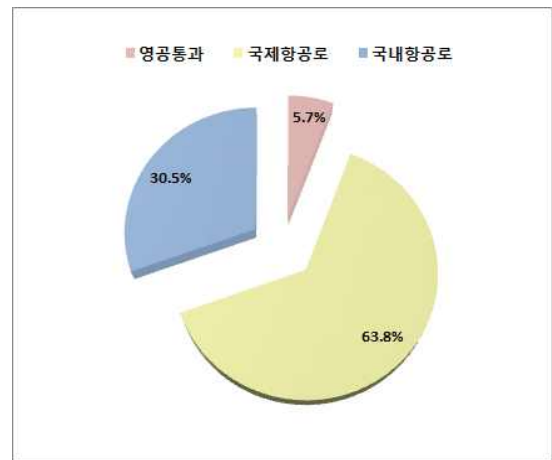
< 최근 5년간 3분기 기준 항공로교통량 추이 >



□ 항공로별 교통량 분석에 따르면, 우리나라 공항과 연결된 국제항공로의 교통량은 총 12만 여대(日均1,308대)로 지난해 동기 대비 21% 증가 하였고, 국내항공로는 총 6만3천여대(日均686대)로 지난해와 같은 수준을 유지하였다. 또한, 우리공역을 경유한 통과 교통량은 총 1만2천여대(日均129대)로 지난해 대비 0.8% 감소했다.



항공로교통량 증감추이(일평균)

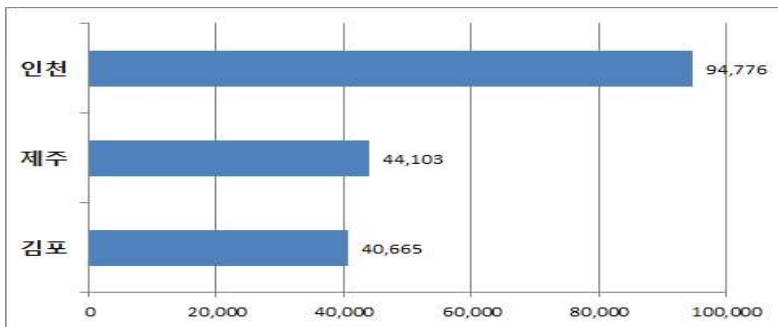


'17년 3분기 항공로교통량 구성비율

□ 국토부 관할 주요 공항 관제탑의 교통량 순위는 인천, 제주, 김포 순으로 나타났고, 인천관제탑이 총 9만 5천여대(日1,030대)로 지난해 동기 대비 4.7% 증가하였고, 제주관제탑은 중국노선 교통량 감소 영향으로 총 4만 4천여 대에(日479대) 머물며 5.3% 감소한 것으로 분석 되었다.

○ 인천관제탑의 하루 최대 교통량은 9.30(토)에 1,134대, 제주관제탑은 여름 휴가기간인 7.15(토)에 511대로 집계되었다.

<주요 관제탑 교통량 순위>

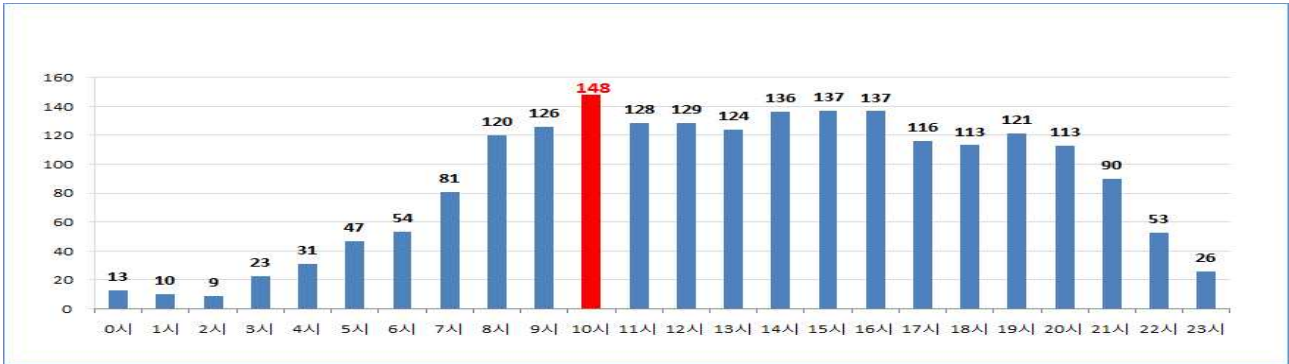


<전년 동기 대비 증감율>

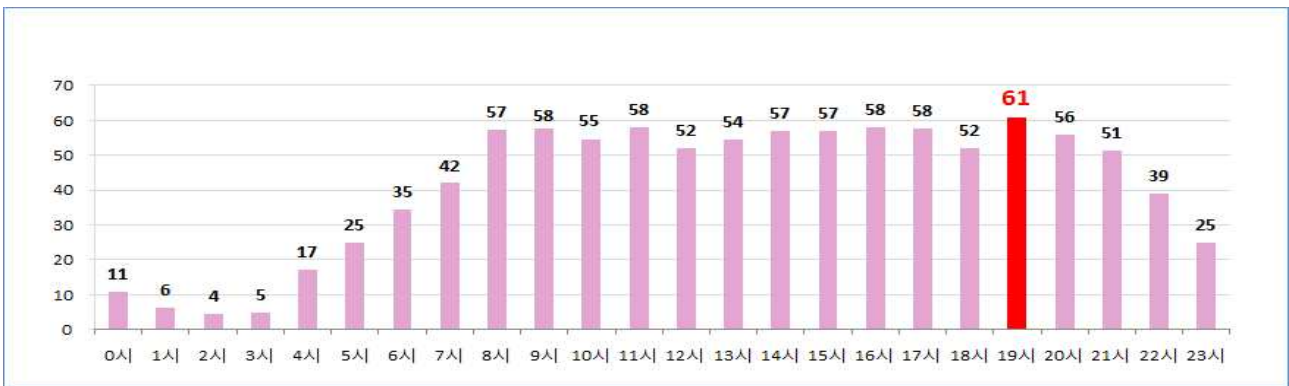
공항	증감율
인천	4.7%
김포	-6.6%
제주	-5.3%

□ 시간대별 교통량 분석에 따르면, 오전 10시대가 가장 분비는 시간대로 나타났으며, 일평균 148대(전체교통량의 7.1%)가 운항했다. 한편, 인천공항의 경우 19시대에 항공기 운항이 가장 많았으며, 일평균 61대(전체교통량의 6.1%)로 집계되었다.

<전체 항공교통량의 시간대별 분포>



<인천공항의 시간대별 교통량 분포>



- 국토교통부는 현재 추세대로 라면 4분기 교통량도 지속적으로 늘어 날 것이며, 특히 동남아 방면 교통량 증가, 연말 여행객 수요 및 평창 올림픽 등을 고려 시 연말 까지 전년도 교통량을 훨씬 상회할 것으로 전망했다.
- 앞으로, 국토교통부는 항공로 혼잡 완화를 위하여 효율적인 비행경로 분산, 사전 항공로 혼잡 경보를 통해 지상대기 시간 축소, 항공사·공항공사·관제기관간의 협업 등을 적극 추진해 지연 축소를 위해 노력할 예정이다.
- 또한, 국제항공로의 개선을 위해 중국, 일본 등 인접국가와 협력하여 안전하고 효율적인 항공로 교통의 소통을 위해 최선을 다할 것이라고 밝혔다.