
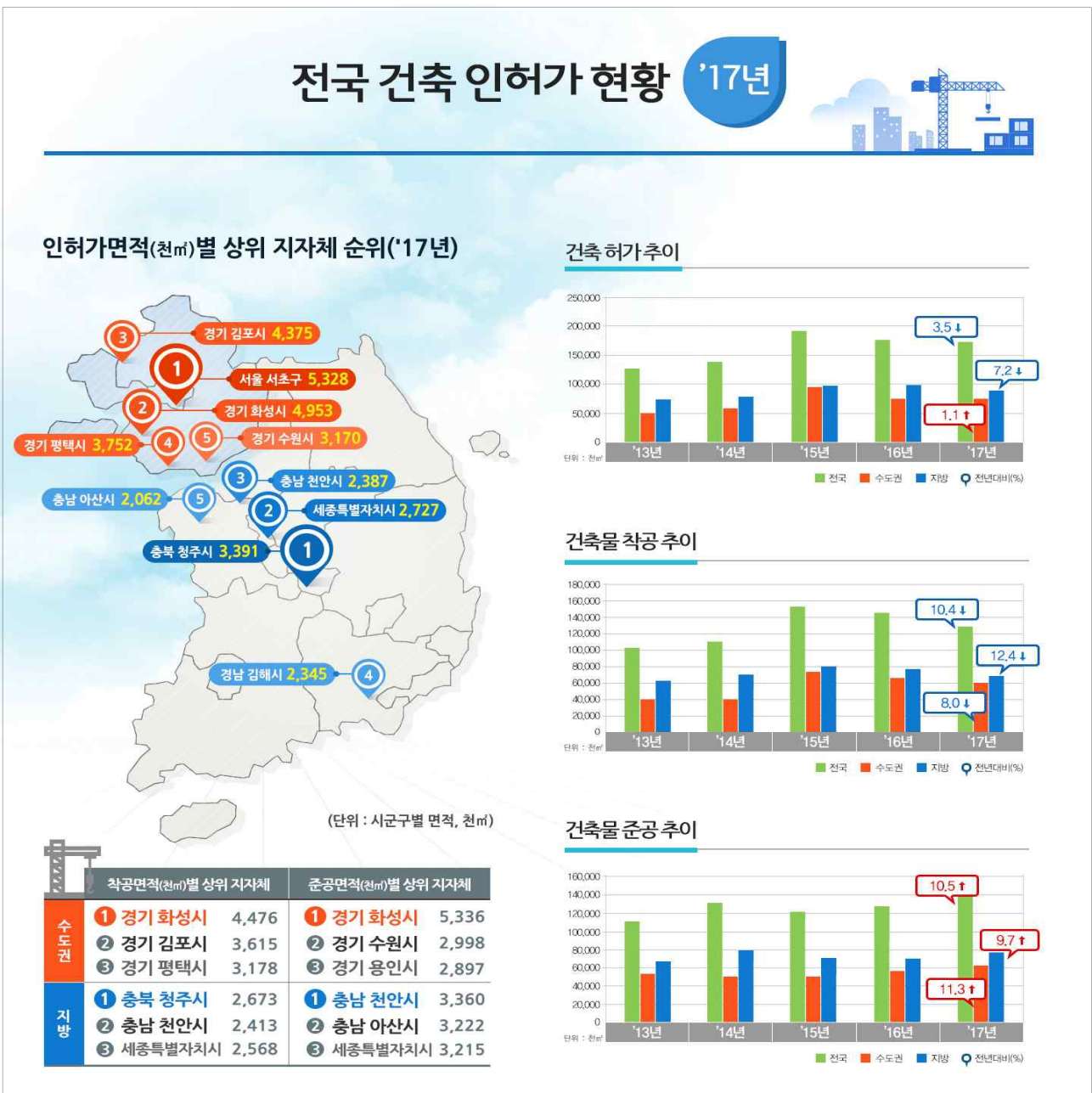
 국토교통부	<h1>보도자료</h1>		2018 평창 동계올림픽대회 및 동계패럴림픽대회 하나된 열정 하나된 대한민국 
	배포일시	2018. 3. 15(목) 총 31매(본문 19, 붙임12)	
담당부서	녹색건축과	담당자	• 과장 송시화, 사무관 유철규, 주무관 김구 • ☎ (044)201-3768, 201-3770, 201-3773
보도일시		2018년 3월 16일(금) 조간부터 보도하여 주시기 바랍니다. ※ 통신·방송·인터넷은 3. 15.(목) 11:00 이후 보도 가능	

'17년 건축 인허가 면적, 전년 대비 3.5% 감소

- 착공은 10.4% 감소, 준공은 10.5% 증가 -



□ 국토교통부(장관 김현미)는 2017년말 전국 건축 인허가 면적은 전년보다 3.5% 감소한 170,912천㎡, 동수는 4.3% 감소한 262,859동이라고 밝혔다.

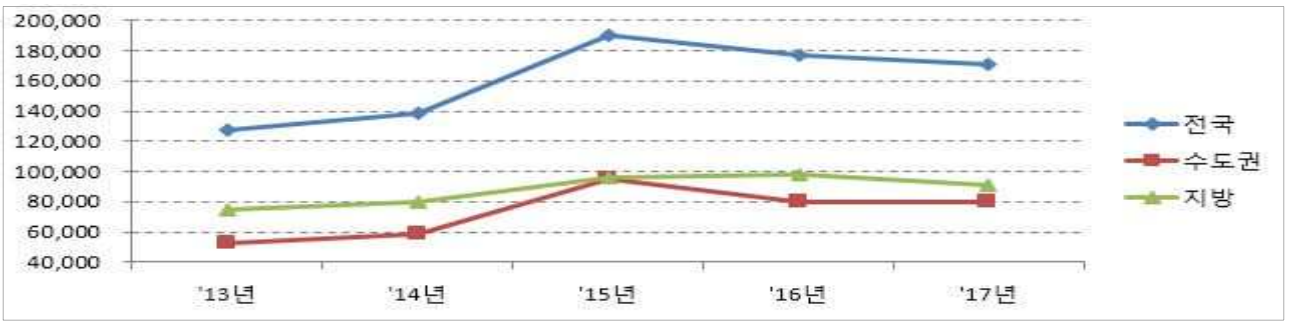
○ 지역별 허가면적은 수도권 80,227천㎡(873천㎡, 1.1%), 지방 90,684천㎡(△7,016천㎡, 7.2% ↓)이다.

《 연도별 건축 인허가 현황 》

(단위 : 동, 천㎡)

구 분	'13년		'14년		'15년		'16년		'17년	
	동수	연면적	동수	연면적	동수	연면적	동수	연면적	동수	연면적
전 국	226,448	127,024	236,606	138,049	265,651	190,652	274,621	177,056	262,859	170,912
수도권	66,871	52,666	70,300	58,385	87,179	94,928	89,266	79,354	85,237	80,227
지 방	159,577	74,357	166,306	79,663	178,472	95,723	185,355	97,701	177,622	90,684

(단위 : 천㎡)



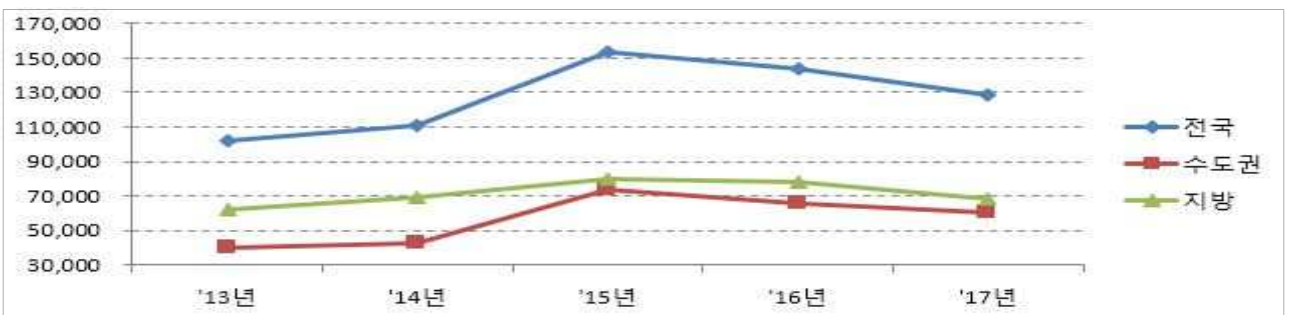
○ 착공 면적은 전년 대비 10.4% 감소한 128,635천㎡, 동수는 9.6% 감소한 209,073동이며, 지역별로는 수도권 60,296천㎡(△5,222천㎡, 8.0% ↓), 지방 68,338천㎡(△9,662천㎡, 12.4% ↓)이다.

《 연도별 건축물 착공 현황 》

(단위 : 동, 천㎡)

구 분	'13년		'14년		'15년		'16년		'17년	
	동수	연면적	동수	연면적	동수	연면적	동수	연면적	동수	연면적
전 국	189,049	102,139	199,095	111,161	226,652	153,743	231,299	143,520	209,073	128,635
수도권	51,513	39,856	54,944	42,269	70,715	73,857	72,679	65,518	64,737	60,296
지 방	137,536	62,283	144,151	68,892	155,937	79,885	158,620	78,001	144,336	68,338

(단위 : 천㎡)



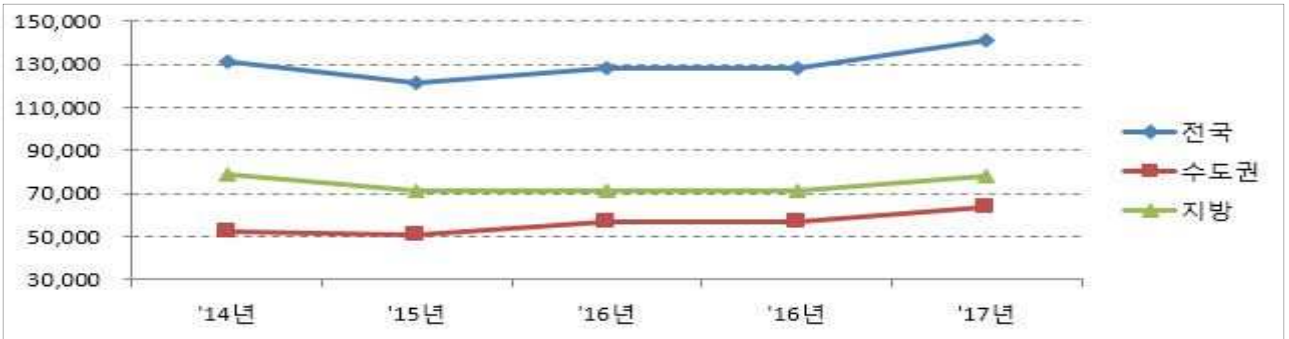
- 준공 면적은 전년 대비 10.5% 증가한 141,439천㎡, 동수는 1.6% 감소한 204,103동이며, 지역별로는 수도권 63,381천㎡(6,456천㎡, 11.3%), 지방 78,058천㎡(6,926천㎡, 9.7%)이다.

《 연도별 건축물 준공 현황 》

(단위 : 동, 천㎡)

구 분	'13년		'14년		'15년		'16년		'17년	
	동수	연면적	동수	연면적	동수	연면적	동수	연면적	동수	연면적
전 국	186,996	113,574	198,957	131,080	203,394	121,481	207,382	128,056	204,103	141,439
수도권	52,552	47,040	56,961	52,085	59,648	50,610	64,886	56,924	62,712	63,381
지 방	134,444	66,534	141,996	78,994	143,746	70,870	142,496	71,132	141,391	78,058

(단위 : 천㎡)



- '17년도 건축 인허가 및 착공 면적의 감소와 준공면적의 증가는 '15년 큰 폭으로 증가된 허가 물량에 따른 기저효과로 풀이된다.

□ '17년도 4분기만을 살펴보면 면적기준으로 전년 동기 대비 건축 허가 (△4.0%), 착공(△12.2%), 준공(△0.8%) 모두 감소하였다.

《 하반기 건축 허가, 착공, 준공 현황 》

(단위 : 천㎡)

구 분	'16년 4분기	'17년 4분기	증감률(%)
허가	46,258 (동수 : 70,399동)	44,407 (동수 : 64,028동)	-4.0
착공	39,060 (동수 : 59,780동)	34,299 (동수 : 50,580동)	-12.2
준공	36,881 (동수 : 59,597동)	36,586 (동수 : 54,378동)	-0.8

□ '17년 건축 허가, 착공 및 준공의 주요 특징은 다음과 같다.

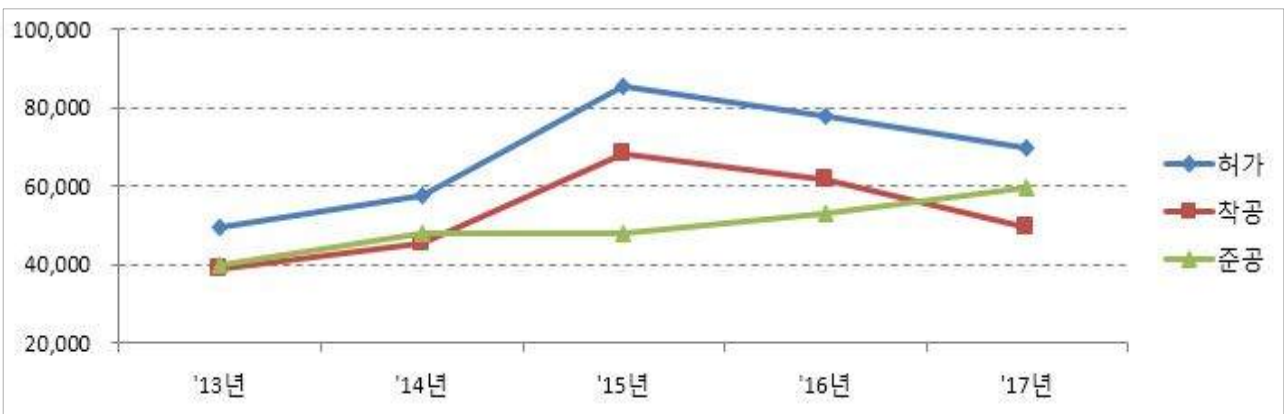
- 첫째, 전년 대비 주거용 건축물의 건축 허가($\Delta 10.5\%$) 및 착공($\Delta 19.9\%$) 면적은 감소하였으나 준공(13.2%) 면적은 증가하였다.
- 주거유형별로 허가면적은 단독주택($\Delta 7.1\%$), 다가구주택($\Delta 22.6\%$), 아파트($\Delta 7.8\%$), 다세대주택($\Delta 25.2\%$) 모두 감소하였다.

《 연도별 주거용 건축 허가, 착공, 준공 현황 》

(단위 : 천 m^2)

구 분		'13년	'14년	'15년	'16년	'17년
허가	연면적	49,423	57,687	85,331	78,027	69,827
	증감률(%)	-17.0	16.7	47.9	-8.6	-10.5
착공	연면적	38,733	45,556	68,462	61,655	49,379
	증감률(%)	-1.0	17.6	50.3	-9.9	-19.9
준공	연면적	39,876	47,882	48,139	52,856	59,821
	증감률(%)	10.0	20.1	0.5	9.8	13.2

(단위 : 천 m^2)



- 둘째, 전년 대비 상업용 건축물의 건축 허가($\Delta 0.7\%$) 및 착공($\Delta 4.5\%$) 면적은 감소하였으나 준공(3.1%) 면적은 증가하였다.
- 세부적으로 살펴보면 건축 허가(의 경우 판매시설(8.4%), 업무시설(3.1%) 면적은 증가하였으나 제1종근린생활시설($\Delta 1.8\%$), 제2종근린생활시설($\Delta 12.1\%$) 면적은 감소하였다.

《 연도별 상업용 건축 허가, 착공, 준공 현황 》

(단위 : 천 m²)

구 분		'13년	'14년	'15년	'16년	'17년
허가	연면적	32,570	36,240	52,351	46,991	46,650
	증감률(%)	2.8	11.3	44.5	-10.2	-0.7
착공	연면적	25,041	27,984	41,656	38,322	36,592
	증감률(%)	7.0	11.8	48.9	-8.0	-4.5
준공	연면적	26,135	29,134	33,016	34,429	35,503
	증감률(%)	2.2	11.5	13.3	4.3	3.1

(단위 : 천 m²)



- 셋째, 30층 이상 고층건축물의 건축허가 면적은 전년 대비 증가 (40.9%) 한 것으로 나타났다.
- 지역별로 보면 수도권인 경우 서울특별시(836.7%), 지방인 경우 세종특별자치시 (1488.2%) 및 대전광역시(274.2%)의 허가면적 증가가 두드러졌다.

《 연도별 고층건축물 건축 허가 현황 》

(단위 : 천 m²)

구 분		'13년	'14년	'15년	'16년	'17년
전국	연면적	3,381	6,759	12,432	10,365	14,602
	증감률(%)	-37.6	99.9	83.9	-16.6	40.9
수도권	연면적	1,513	3,203	7,372	5,429	7,358
	증감률(%)	-58.6	111.7	130.2	-26.3	35.5
지방	연면적	1,868	3,556	5,060	4,935	7,244
	증감률(%)	5.5	90.4	42.3	-2.5	46.8

- 넷째, 전년 대비 아파트의 허가(△7.8%) 및 착공(△20.2%) 면적이 수도권 (허가 △2.5%, 착공 △21.0%)과 지방(허가 △11.8%, 착공 △19.5%) 모두 감소하였다.
- 지역별로 보면 수도권의 경우 경기도(△37.1%), 지방의 경우 전라북도 (△62.4%), 경상남도(△46.1%), 경상북도(△42.6%)의 허가면적 감소가 두드러졌다.

《 전년 대비 아파트 인허가 현황 》

(단위 : 동, 천㎡)

구 분		허가		착공		준공	
		동수	연면적	동수	연면적	동수	연면적
전국	차이	-1,075	-4,183	-801	-7,875	777	7,824
	증감률(%)	-14.8	-7.8	-15.2	-20.2	16.0	24.6
수도권	차이	-175	-599	-193	-3,658	672	4,665
	증감률(%)	-6.1	-2.5	-8.9	-21.0	40.1	37.4
지방	차이	-900	-3,624	-608	-4,217	105	3,158
	증감률(%)	-20.3	-11.8	-19.6	-19.5	3.3	16.4

《 연도별 아파트 인허가 추이 》

(단위 : 동, 천㎡)

구 분		'13년	'14년	'15년	'16년	'17년
전국	동수	4,741	5,603	8,283	7,281	6,206
	증감률(%)	-20.9	18.2	48.7	-12.1	-14.8
	연면적	31,504	38,404	60,711	53,366	49,182
	증감률(%)	-19.3	21.9	58.1	-12.1	-7.8

- 주요 건축물(아파트)의 허가사항을 보면,
 - 수도권은 서울시 서초구 반포주공1단지 재건축정비사업아파트(57동, 1,500천㎡), 서울시 서초구 신반포3차 재건축정비사업경남아파트(22동, 666천㎡) 등이며,
 - 지방은 경상남도 김해시 율하이엘지역주택조합아파트(13동, 431천㎡), 부산광역시 남구 대연3구역 주택재개발정비사업아파트(17동, 304천㎡) 등이다.

□ 그 외, 규모별, 소유주체별 변동 및 멸실 현황을 살펴보면

- 규모별 건축 허가는 연면적 100㎡(30.3평) 미만 건축물이 전체의 45.5%인 11만 9,494동, 100~200㎡ 건축물이 5만 215동(19.1%), 300~500㎡ 건축물이 3만 3,339동(12.7%) 순이고,
 - 착공은 100㎡ 미만 건축물이 전체의 45.4%인 9만 5,015동, 100~200㎡ 건축물이 3만 8,396동(18.4%), 300~500㎡ 건축물이 2만 8,003동(13.4%) 순이며,
 - 준공은 100㎡ 미만 건축물이 전체의 40.3%인 8만 2,289동, 100~200㎡ 건축물이 3만 8,235동(18.7%), 300~500㎡ 건축물이 2만 9,944동(14.7%) 순이다.
- 소유주체별로 보면, 건축 허가 면적은 개인이 전체의 29.3%인 5,005만 1천㎡, 법인이 7,771만 2천㎡(45.5%), 공공이 847만 4천㎡(5.0%), 주택조합 등 기타 부분이 3,467만 5천㎡(20.3%)이고,
 - 착공 면적은 개인이 전체의 30.9%인 3,977만 6천㎡, 법인이 6,803만 9천㎡(52.9%), 공공이 882만㎡(6.9%), 기타 부분이 1,199만 9천㎡(9.3%)이며,
 - 준공 면적은 개인이 전체의 29.4%인 4,160만 5천㎡, 법인이 4,393만 6천㎡(31.1%), 공공이 353만 1천㎡(2.5%), 기타 부분이 5,236만 5천㎡(37.0%)이다.
- 멸실현황을 용도별로 보면 주거용, 상업용, 공업용, 문교사회용이 각각 745만㎡(51,846동), 396만 5천㎡(12,175동), 143만 3천㎡(1,963동), 48만 3천㎡(717동) 멸실되었다.
 - 주거용은 단독주택이 주거용 전체의 54.4%인 405만 6천㎡(43,937동), 아파트가 134만 5천㎡(458동), 다가구주택이 120만 2천㎡(5,560동)이며,
 - 상업용은 제2종근린생활시설이 상업용 전체의 39.0%인 154만 7천㎡(5,679동), 제1종근린생활시설이 137만 4천㎡(5,089동), 업무시설이 28만 4천㎡(172동) 멸실되었다.

※ 세부자료는 건축행정시스템(세움터 (<http://www.eais.go.kr>) 및 국토교통부 홈페이지 (<http://www.molit.go.kr>)를 통해 확인할 수 있으며, 통계자료의 작성기준은 2017.12.31일 백업자료입니다.

<참고자료> '17년 건축 허가, 착공, 준공 통계(별첨)

※ 위 건축허가, 착공 및 준공 통계는 인허가 취소 등의 반영 여부에 따라 이미 발표한 자료와 차이가 있을 수 있음



이 보도자료와 관련하여 보다 자세한 내용이나 취재를 원하시면 국토교통부 녹색건축과 유철규 사무관(☎ 044-201-3770)에게 연락주시기 바랍니다.

참고 1

'17년 용도별 건축 허가, 착공 및 준공 세부 현황

□ 전년 대비 '17년 건축물 용도별 현황

《 전년 대비 용도별 건축 허가 현황 》

(단위 : 동, 천㎡)

분기	지역	합계		주거용		상업용		공업용		문교·사회용		기타	
		동수	연면적	동수	연면적	동수	연면적	동수	연면적	동수	연면적	동수	연면적
'17년	전국	262,859	170,912	115,876	69,827	71,890	46,650	17,648	16,432	8,461	8,867	48,984	29,134
	수도권	85,237	80,227	38,203	31,272	27,035	26,510	7,182	8,296	2,707	3,978	10,110	10,168
	지방	177,622	90,684	77,673	38,554	44,855	20,139	10,466	8,135	5,754	4,889	38,874	18,965
전년 대비 (%)	전국	-4.3	-3.5	-10.8	-10.5	-5.9	-0.7	-12.8	-6.0	-10.3	-4.2	26.7	15.1
	수도권	-4.5	1.1	-10.1	-7.0	-0.3	13.5	-9.1	3.4	-11.6	-8.1	16.5	1.6
	지방	-4.2	-7.2	-11.1	-13.1	-8.9	-14.8	-15.2	-14.0	-9.7	-0.8	29.6	24.0

《 전년 대비 용도별 건축 착공 현황 》

(단위 : 동, 천㎡)

분기	지역	합계		주거용		상업용		공업용		문교·사회용		기타	
		동수	연면적	동수	연면적	동수	연면적	동수	연면적	동수	연면적	동수	연면적
'17년	전국	209,073	128,635	96,816	49,379	50,401	36,592	16,144	15,507	5,589	6,507	40,123	20,648
	수도권	64,737	60,296	31,398	22,066	17,648	20,498	6,261	7,508	1,523	2,898	7,907	7,324
	지방	144,336	68,338	65,418	27,313	32,753	16,093	9,883	7,998	4,066	3,608	32,216	13,324
전년 대비 (%)	전국	-9.6	-10.4	-15.5	-19.9	-11.7	-4.5	-14.1	0.1	-16.4	-6.9	17.7	-1.9
	수도권	-10.9	-8.0	-15.3	-20.5	-6.6	7.2	-12.3	7.7	-14.7	-10.5	1.6	-13.0
	지방	-9.0	-12.4	-15.7	-19.4	-14.2	-16.2	-15.2	-6.2	-17.0	-3.8	22.4	5.4

《 전년 대비 용도별 건축 준공 현황 》

(단위 : 동, 천㎡)

분기	지역	합계		주거용		상업용		공업용		문교·사회용		기타	
		동수	연면적	동수	연면적	동수	연면적	동수	연면적	동수	연면적	동수	연면적
'17년	전국	204,103	141,439	93,639	59,821	50,992	35,503	17,154	16,597	6,492	7,626	35,826	21,890
	수도권	62,712	63,381	30,418	26,651	16,770	18,142	6,392	6,909	1,889	3,338	7,243	8,338
	지방	141,391	78,058	63,221	33,170	34,222	17,360	10,762	9,687	4,603	4,288	28,583	13,551
전년 대비 (%)	전국	-1.6	10.5	-2.4	13.2	-7.2	3.1	-11.5	6.0	-18.2	-7.5	22.7	29.8
	수도권	-3.4	11.3	-1.0	20.5	-6.7	9.7	-11.7	-2.0	-18.8	-9.7	9.2	10.9
	지방	-0.8	9.7	-3.0	7.9	-7.5	-2.9	-11.4	12.4	-18.0	-5.8	26.6	45.0

[용도별 건축물 분류(통계용)]

- 주거용 : 단독, 다가구, 다중주택, 연립, 다세대, 아파트
- 상업용 : 근린생활, 자동차관련, 판매, 운수, 숙박, 업무시설 등
- 공업용 : 공장
- 문교·사회용 : 의료시설, 문화시설(극장 등)
- 기타 : 농수산용(축사, 온실), 공공용(공공청사, 방송국) 등

□ 전년 대비 '17년 주거용 용도별 현황

《 전년 대비 주거용 건축 허가 현황 》

(단위 : 동, 천 m²)

구 분		합계		단독주택		다가구주택		아파트		연립주택		다세대주택		기타	
		동수	연면적	동수	연면적	동수	연면적	동수	연면적	동수	연면적	동수	연면적	동수	연면적
'17년	전국	115,876	69,827	77,226	7,500	20,773	6,133	6,206	49,182	1,073	1,656	7,911	4,553	2,687	799
	수도권	38,203	31,272	19,364	2,074	7,042	2,040	2,678	21,976	430	737	6,720	3,872	1,969	570
	지방	77,673	38,554	57,862	5,425	13,731	4,093	3,528	27,205	643	919	1,191	680	718	229
전년 대비 (%)	전국	-10.8	-10.5	-6.1	-7.1	-20.4	-22.6	-14.8	-7.8	-5.3	-1.9	-26.5	-25.2	11.8	-9.0
	수도권	-10.1	-7.0	-2.1	-4.2	-18.9	-21.4	-6.1	-2.5	2.1	6.1	-26.7	-25.0	23.1	18.9
	지방	-11.1	-13.1	-7.4	-8.2	-21.1	-23.2	-20.3	-11.8	-9.7	-7.5	-25.3	-26.6	-10.7	-42.6

《 전년 대비 주거용 건축 착공 현황 》

(단위 : 동, 천 m²)

구 분		합계		단독주택		다가구주택		아파트		연립주택		다세대주택		기타	
		동수	연면적	동수	연면적	동수	연면적	동수	연면적	동수	연면적	동수	연면적	동수	연면적
'17년	전국	96,816	49,379	63,885	6,279	17,791	5,473	4,474	31,193	919	1,354	7,382	4,311	2,365	768
	수도권	31,398	22,066	15,029	1,680	5,950	1,808	1,976	13,795	378	610	6,314	3,671	1,751	500
	지방	65,418	27,313	48,856	4,598	11,841	3,665	2,498	17,398	541	743	1,068	639	614	267
전년 대비 (%)	전국	-15.5	-19.9	-11.7	-11.2	-24.2	-25.3	-15.2	-20.2	-8.6	-12.8	-28.7	-27.6	8.8	13.9
	수도권	-15.3	-20.5	-9.5	-8.9	-22.0	-22.7	-8.9	-21.0	4.4	-7.9	-28.9	-27.5	22.6	23.5
	지방	-15.7	-19.4	-12.4	-12.1	-25.3	-26.5	-19.6	-19.5	-15.9	-16.5	-27.7	-28.2	-17.6	-0.6

《 전년 대비 주거용 건축 준공 현황 》

(단위 : 동, 천 m²)

구 분		합계		단독주택		다가구주택		아파트		연립주택		다세대주택		기타	
		동수	연면적	동수	연면적	동수	연면적	동수	연면적	동수	연면적	동수	연면적	동수	연면적
'17년	전국	93,639	59,821	56,101	5,859	19,397	6,305	5,632	39,600	1,132	1,960	9,024	5,297	2,353	797
	수도권	30,418	26,651	11,900	1,471	6,265	1,969	2,349	17,142	515	1,057	7,727	4,507	1,662	502
	지방	63,221	33,170	44,201	4,387	13,132	4,335	3,283	22,457	617	903	1,297	790	691	295
전년 대비 (%)	전국	-2.4	13.2	0.4	3.3	-9.2	-8.3	16.0	24.6	21.1	35.2	-19.1	-17.8	36.1	26.1
	수도권	-1.0	20.5	2.5	6.1	-3.5	0.0	40.1	37.4	122.0	132.1	-20.4	-18.8	68.6	77.7
	지방	-3.0	7.9	-0.1	2.3	-11.7	-11.7	3.3	16.4	-12.2	-9.2	-9.7	-11.7	-7.0	-15.5

□ 전년 대비 '17년 상업용 용도별 현황

《 전년 대비 상업용 건축 허가 현황 》

(단위 : 동, 천 m²)

구 분		합계		제1종 근린생활시설		제2종 근린생활시설		판매시설		업무시설		기타	
		동수	연면적	동수	연면적	동수	연면적	동수	연면적	동수	연면적	동수	연면적
'17년	전국	71,890	46,650	26,936	10,591	34,208	11,471	1,034	3,456	2,557	12,632	7,155	8,499
	수도권	27,035	26,510	9,590	4,696	12,885	5,623	504	2,528	1,634	9,098	2,422	4,563
	지방	44,855	20,139	17,346	5,894	21,323	5,848	530	927	923	3,534	4,733	3,936
전년 대비 (%)	전국	-5.9	-0.7	-1.1	-1.8	-8.8	-12.1	-7.3	8.4	-10.1	3.1	-6.7	10.2
	수도권	-0.3	13.5	4.3	5.6	-4.1	-3.2	3.3	24.5	-6.3	15.7	6.6	42.4
	지방	-8.9	-14.8	-3.8	-7.0	-11.5	-19.3	-15.5	-19.8	-16.2	-19.5	-12.3	-12.7

《 전년 대비 상업용 건축 착공 현황 》

(단위 : 동, 천 m²)

구 분		합계		제1종 근린생활시설		제2종 근린생활시설		판매시설		업무시설		기타	
		동수	연면적	동수	연면적	동수	연면적	동수	연면적	동수	연면적	동수	연면적
'17년	전국	50,401	36,592	18,884	8,426	24,303	9,035	414	2,462	1,748	9,911	5,052	6,755
	수도권	17,648	20,498	5,877	3,580	8,714	4,350	252	1,774	1,076	7,146	1,729	3,646
	지방	32,753	16,093	13,007	4,845	15,589	4,684	162	688	672	2,765	3,323	3,109
전년 대비 (%)	전국	-11.7	-4.5	-9.9	-4.0	-15.0	-13.9	7.3	0.8	-6.2	-2.6	-4.7	5.0
	수도권	-6.6	7.2	-9.5	2.1	-10.5	-6.6	52.7	19.8	-2.2	6.5	22.8	32.0
	지방	-14.2	-16.2	-10.0	-8.1	-17.3	-19.7	-26.7	-28.5	-12.0	-20.2	-14.6	-15.3

《 전년 대비 상업용 건축 준공 현황 》

(단위 : 동, 천 m²)

구 분		합계		제1종 근린생활시설		제2종 근린생활시설		판매시설		업무시설		기타	
		동수	연면적	동수	연면적	동수	연면적	동수	연면적	동수	연면적	동수	연면적
'17년	전국	50,992	35,503	17,918	8,484	25,356	10,130	466	3,018	1,767	8,870	5,485	4,999
	수도권	16,770	18,142	5,113	3,301	8,821	4,657	189	2,027	1,046	6,161	1,601	1,994
	지방	34,222	17,360	12,805	5,183	16,535	5,473	277	991	721	2,708	3,884	3,004
전년 대비 (%)	전국	-7.2	3.1	-2.6	1.7	-11.6	-6.3	-32.9	-3.8	10.8	39.7	-1.7	-13.7
	수도권	-6.7	9.7	-4.7	3.7	-10.7	2.0	-36.6	14.8	13.8	54.6	5.3	-34.4
	지방	-7.5	-2.9	-1.7	0.5	-12.1	-12.3	-30.2	-27.8	6.7	14.6	-4.3	9.2

[상업용 건축물 분류(통계용)]

- 제1종근린생활시설 : 소매점, 휴게음식점, 이용원, 의원 등
- 제2종근린생활시설 : 공연장, 금융업소, 제조업소, 고시원 등
- 판매시설 : 도매시장, 소매시장, 상점 등
- 업무시설 : 공공업무시설, 일반업무시설(사무소, 오피스텔 등)
- 기타 : 위락시설, 숙박시설, 운수시설, 자동차관련시설 등

참고 2

‘17년 행위유형별 건축허가 현황

※ 행위유형별(신축, 증개축, 용도변경) 건축허가 현황은 건축정책수립을 위한 기초자료 제공 및 건설산업동향 파악을 목적으로 작성

(신 축) 건축물이 없는 대지에 새로 건축물을 축조

(증 개 축) 증축, 개축, 재축, 이전, 대수선을 포함

(용도변경) 법률적으로 규정된 건축물의 용도를 필요에 의해 다른 용도로 변경

1. 행위유형별 건축허가 현황 및 변화 추이

○ 행위유형별 건축허가 연면적 및 동수 비율

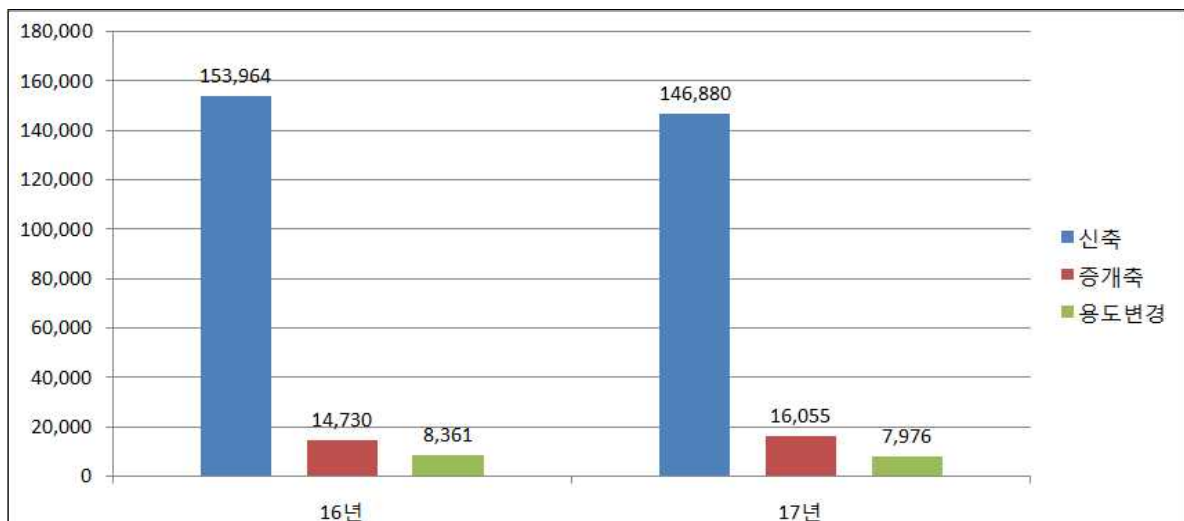
- (신 축) 85.9%(146,880천㎡), 69.7%(183,266동)
- (증 개 축) 9.4%(16,055천㎡), 22.5%(59,251동)
- (용도변경) 4.7%(7,976천㎡), 7.7%(20,342동)

○ 행위유형별 전년 대비 건축허가 연면적 변화

- (신 축) 전년대비 4.6% 감소(153,964천㎡ ⇒ (감)146,880천㎡)
- (증 개 축) 전년대비 9.0% 증가(14,730천㎡ ⇒ (증) 16,055천㎡)
- (용도변경) 전년대비 4.6% 감소(8,361천㎡ ⇒ (감) 7,976천㎡)

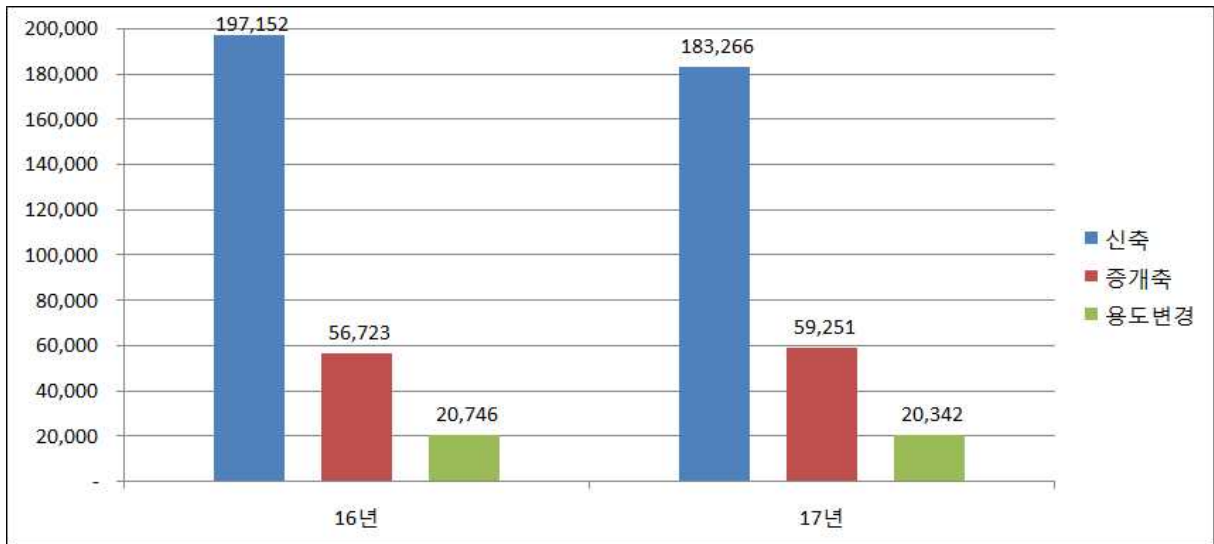
《 행위유형별 건축허가 연면적 변화 》

(단위 : 천㎡)



《 행위유형별 건축허가 동수 변화 》

(단위 : 동)



《 행위유형별 건축허가 현황 변화 》

(단위 : 동, 천 m²)

구분	'16년		'17년	
	동수	연면적	동수	연면적
신축	197,152	153,964	183,266	146,880
증개축	56,723	14,730	59,251	16,055
용도변경	20,746	8,361	20,342	7,976
합계	274,621	177,056	262,859	170,912*

* 천단위 버림 표시로 합계 숫자 부정합(신축 146,880,260m² + 증개축 16,055,500m² + 용도변경 7,976,847m² = 170,912,607m²)

2. 행위유형별·용도별 건축허가 현황 및 변화 추이

○ 용도별 신축허가 연면적 현황 및 변화 추이

- 기타*(10.1%), 문교사회용(6.4%)을 제외한 모든 용도의 신축허가 연면적이 감소하였으며 특히, 공업용(△10.8%)과 주거용(△10.4%)의 감소가 두드러짐

* 기타: 공동주택의 부대 및 복리시설, 공공업무시설, 발전시설, 창고시설, 동식물관련 시설, 교정 및 군사시설, 방송통신시설, 가설건축물, 자원순환 관련 시설 등

- 문교사회용 건축물은 연면적(6.4%)은 증가한 반면 동수(△11.6%)는 감소한 것으로 보아 전년 대비 대규모 신축허가가 이루어진 것으로 추정

○ 용도별 증개축 연면적 현황 및 변화 추이

- 문교사회용(△18.6%), 주거용(△18.5%)을 제외한 모든 용도의 증개축 허가 연면적이 증가하였으며 특히, 기타(54.1%) 용도의 증가가 두드러짐
- 상업용, 공업용 건축물의 연면적(상업용: 1.6%, 공업용: 7.9%)은 증가한 반면 동수(상업용: △9.3%, 공업용: △11.6%)는 감소한 것으로 보아 전년 대비 대규모 증개축 허가가 이루어진 것으로 추정

○ 용도별 용도변경 연면적 현황 및 변화 추이

- 용도변경 연면적은 전년 대비 4.6% 감소하였으며, 상업용(4,737천㎡)과 문교·사회용(1,850천㎡)에서 가장 많은 용도변경이 이루어짐
- 주거용(△12.7%)은 감소하였으며, 공업용(7.7%), 기타(5.2%) 용도는 증가

《 행위유형별·용도별 건축허가 현황 및 전년 대비 변화율 》

(단위 : 동, 천㎡)

구분	합계		주거용		상업용		공업용		문교·사회용		기타	
	동 수	연면적	동 수	연면적	동 수	연면적	동 수	연면적	동 수	연면적	동 수	연면적
신축	183,266 (-7.0)	146,880 (-4.6)	101,931 (-10.9)	68,711 (-10.4)	40,983 (-6.0)	37,748 (-0.5)	8,651 (-14.9)	11,573 (-10.8)	2,446 (-11.6)	4,739 (6.4)	29,255 (11.8)	24,107 (10.1)
증개축	59,251 (4.5)	16,055 (9.0)	11,049 (-10.0)	650 (-18.5)	17,084 (-9.3)	4,165 (1.6)	8,380 (-11.6)	4,384 (7.9)	4,025 (-11.5)	2,277 (-18.6)	18,713 (61.4)	4,577 (54.1)
용도변경	20,342 (-1.9)	7,976 (-4.6)	2,896 (-9.0)	465 (-12.7)	13,823 (-0.8)	4,737 (-4.5)	617 (1.6)	473 (7.7)	1,990 (-6.1)	1,850 (-7.5)	1,016 (12.0)	449 (5.2)

※ 괄호: 전년 대비 증감률(%)

3. 주거용 행위유형별 건축허가 현황 및 변화 추이

○ 신축허가 연면적 현황 및 변화 추이

- 전체 주거용 신축허가 연면적은 전년 대비 10.4% 감소하였으며, 기타 주거용*의 연면적(△1.8%)은 감소한 반면 동수(12.7%)는 증가한 것으로 보아 전년 대비 소규모 신축허가가 이루어진 것으로 추정

* 기타 주거용 : 다중주택, 공관, 기숙사 등

- 지역별로 살펴보면 수도권(30,879천㎡)과 지방(37,831천㎡)의 차이는 크게 나타나지 않지만 전년 대비 증감율은 수도권 6.9%, 지방 13.1%로 지방의 감소가 두드러짐
- 용도별로 살펴보면 수도권은 기타 주거용(17.7%)이 증가한 반면 다세대주택(△24.9%), 다가구주택(△21.4%)은 감소하였고 지방은 모든 용도가 감소하였으며 특히, 기타 주거용(△32.2%), 다세대주택(△26.3%), 다가구주택(△23.8%)의 감소가 두드러짐

《 주거용 신축 허가현황 및 전년 대비 변화 》

(단위 : 동, 천㎡)

구분		합계		단독주택		다가구주택		아파트		연립주택		다세대주택		기타	
		동수	연면적	동수	연면적	동수	연면적	동수	연면적	동수	연면적	동수	연면적	동수	연면적
'17년	전국	101,931 (-10.9)	68,711 (-10.4)	66,715 (-5.8)	6,872 (-7.0)	17,808 (-21.2)	5,787 (-23.0)	6,170 (-14.6)	49,156 (-7.8)	1,030 (-5.9)	1,630 (-2.1)	7,740 (-26.5)	4,534 (-25.1)	2,468 (12.7)	730 (-1.8)
	수도권	34,611 (-9.7)	30,879 (-6.9)	17,009 (-0.6)	1,897 (-3.5)	6,083 (-18.7)	1,915 (-21.4)	2,655 (-5.8)	21,953 (-2.5)	410 (2.2)	721 (6.3)	6,606 (-26.6)	3,857 (-24.9)	1,848 (23.6)	532 (17.7)
	지방	67,320 (-11.6)	37,831 (-13.1)	49,706 (-7.4)	4,975 (-8.3)	11,725 (-22.4)	3,871 (-23.8)	3,515 (-20.2)	27,203 (-11.7)	620 (-10.5)	908 (-7.9)	1,134 (-25.8)	676 (-26.3)	620 (-10.8)	197 (-32.2)
'16년	전국	114,445	76,696	70,803	7,389	22,598	7,517	7,226	53,327	1,094	1,665	10,534	6,052	2,190	743
	수도권	38,318	33,177	17,113	1,966	7,484	2,436	2,819	22,508	401	678	9,006	5,135	1,495	452
	지방	76,127	43,518	53,690	5,422	15,114	5,081	4,407	30,819	693	986	1,528	917	695	290

※ 괄호: 전년 대비 증감률(%)

○ 증개축 연면적 현황 및 변화 추이

- 단독주택(398천㎡), 다가구주택(198천㎡)의 증개축 허가 연면적이 가장 높은 비율을 차지하며, 전년 대비 18.5% 감소
- 기타 주거용(△67.6%, 23천㎡), 아파트(△64.6%, 8천㎡)의 감소가 두드러진 반면 연립주택(31.3%)은 증가
- 지역별로 살펴보면 수도권(193천㎡)보다 지방(456천㎡)에서 특히, 단독주택(302천㎡)의 증개축이 활발한 것으로 나타남

《 주거용 증개축 허가현황 및 전년 대비 변화 》

(단위 : 동, 천㎡)

구분		합계		단독		다가구		아파트		연립		다세대		기타	
		동수	연면적	동수	연면적	동수	연면적	동수	연면적	동수	연면적	동수	연면적	동수	연면적
'17년	전국	11,049	650	8,655	398	2,094	198	24	8	29	9	118	11	129	23
		(-10.0)	(-18.5)	(-7.6)	(-10.2)	(-17.9)	(-12.2)	(-33.3)	(-64.6)	(45.0)	(31.3)	(-22.9)	(-49.1)	(-14.6)	(-67.6)
	수도권	2,490	193	1,705	95	624	66	14	7	14	6	74	9	59	8
		(-17.5)	(-24.3)	(-12.7)	(-12.3)	(-25.4)	(-22.1)	(-46.2)	(-67.1)	(27.3)	(26.5)	(-36.2)	(-50.2)	(-23.4)	(-46.9)
	지방	8,559	456	6,950	302	1,470	131	10	1	15	2	44	2	70	14
		(-7.6)	(-15.7)	(-6.3)	(-9.5)	(-14.2)	(-6.2)	(0.0)	(-52.3)	(66.7)	(42.6)	(18.9)	(-44.9)	(-5.4)	(-73.7)
'16년	전국	12,278	797	9,367	443	2,551	226	36	25	20	7	153	23	151	71
	수도권	3,019	255	1,952	108	837	85	26	21	11	4	116	18	77	16
	지방	9,259	541	7,415	334	1,714	140	10	4	9	2	37	4	74	55

※ 괄호: 전년 대비 증감률(%)

○ 용도변경 연면적 현황 및 변화 추이

- 아파트(28.1%)와 연립주택(6.8%)을 제외한 모든 주거용 건축물의 용도변경 허가 연면적이 전년 대비 감소(△12.7%)
- 주거용의 용도변경은 증개축 현황과 마찬가지로 단독주택(228천㎡), 다가구주택(148천㎡)에서, 수도권(199천㎡)보다 지방(265천㎡)에서 활발하게 나타남
- 지역별 전년 대비 증감률을 살펴보면 수도권 1.4%, 지방 19.6% 감소 하였으며, 수도권은 기타 주거용(174.0%), 아파트(144.8%)가 증가한 반면 지방은 연립주택(55.4%)이 증가

《 주거용 용도변경 허가현황 및 전년 대비 변화 》

(단위 : 동, 천㎡)

구분		합계		단독		다가구		아파트		연립		다세대		기타	
		동수	연면적	동수	연면적	동수	연면적	동수	연면적	동수	연면적	동수	연면적	동수	연면적
'17년	전국	2,896	465	1,856	228	871	148	12	16	14	17	53	8	90	46
		(-9.0)	(-12.7)	(-9.8)	(-5.9)	(-7.7)	(-18.0)	(-36.8)	(28.1)	(-26.3)	(6.8)	(-32.9)	(-50.6)	(42.9)	(-27.2)
	수도권	1,102	199	650	81	335	58	9	16	6	9	40	6	62	29
		(-5.5)	(-1.4)	(-7.8)	(-8.5)	(-8.5)	(-23.2)	(12.5)	(144.8)	(-33.3)	(-15.5)	(-20.0)	(-39.5)	(121.4)	(174.0)
	지방	1,794	265	1,206	147	536	90	3	0*	8	7	13	1	28	17
		(-11.0)	(-19.6)	(-10.9)	(-4.4)	(-7.3)	(-14.2)	(-72.7)	(-89.3)	(-20.0)	(55.4)	(-55.2)	(-69.2)	(-20.0)	(-67.3)
'16년	전국	3,182	533	2,058	243	944	180	19	13	19	16	79	16	63	63
	수도권	1,166	202	705	88	366	75	8	6	9	10	50	10	28	10
	지방	2,016	330	1,353	154	578	105	11	6	10	5	29	6	35	53

※ 괄호: 전년 대비 증감률(%)

* 연면적이 '0'으로 표시된 '17년 지방의 아파트 용도변경 허가 연면적은 703㎡

4. 행위유형별 상업용 건축허가 현황 및 변화 추이

○ 신축허가 연면적 현황 및 변화 추이

- 전체 상업용 신축 허가 연면적($\Delta 0.5\%$, 37,748천㎡)은 전년대비 차이가 크지 않으나, 지역별로 살펴보면 수도권(15.8%)은 증가한 반면 지방($\Delta 15.9\%$)은 감소
- 수도권은 제2종 근린생활시설($\Delta 2.9\%$)을 제외한 모든 용도가 증가한 반면 지방은 모든 용도에서 감소하였으며, 수도권과 지방 모두 판매시설의 증감률이 가장 두드러짐(수도권: 70.3%, 지방: $\Delta 23.0\%$)
- 용도별로 살펴보면 판매시설(30.8%)의 증가율이 가장 높고, 제2종 근린생활시설($\Delta 12.4\%$)의 감소율이 가장 높음

《 상업용 신축 허가현황 및 전년 대비 변화 》

(단위 : 동, 천㎡)

구분		합계		제1종 근린생활시설		제2종 근린생활시설		판매시설		업무시설		기타	
		동수	연면적	동수	연면적	동수	연면적	동수	연면적	동수	연면적	동수	연면적
'17년	전국	40,983 (-6.0)	37,748 (-0.5)	16,511 (-1.3)	8,592 (-2.3)	18,948 (-9.3)	8,733 (-12.4)	270 (34.3)	2,511 (30.8)	1,683 (-4.9)	11,477 (2.9)	3,571 (-11.2)	6,433 (5.5)
	수도권	16,041 (1.7)	21,380 (15.8)	6,254 (5.2)	3,784 (7.2)	7,487 (-1.4)	4,298 (-2.9)	168 (71.4)	1,885 (70.3)	1,071 (1.6)	8,171 (16.7)	1,061 (-1.9)	3,239 (35.3)
	지방	24,942 (-10.4)	16,367 (-15.9)	10,257 (-4.8)	4,807 (-8.6)	11,461 (-13.9)	4,435 (-20.0)	102 (-1.0)	625 (-23.0)	612 (-14.4)	3,305 (-20.4)	2,510 (-14.7)	3,193 (-13.8)
'16년	전국	43,613	37,930	16,723	8,790	20,897	9,970	201	1,920	1,769	11,153	4,023	6,096
	수도권	15,772	18,459	5,946	3,529	7,592	4,427	98	1,107	1,054	7,002	1,082	2,393
	지방	27,841	19,471	10,777	5,261	13,305	5,542	103	813	715	4,150	2,941	3,703

※ 괄호: 전년 대비 증감률(%)

○ 증개축 연면적 현황 및 변화 추이

- 상업용 건축물의 증개축 허가 연면적은 전년 대비 1.6% 증가하였으나 판매시설($\Delta 26.7\%$), 제2종 근린생활시설($\Delta 15.3\%$), 제1종 근린생활시설($\Delta 3.3\%$)은 감소
- 지역별로 살펴보면 수도권(15.9%)은 증가한 반면 지방($\Delta 14.9\%$)은 감소하였으며, 수도권은 기타 상업용*(99.5%), 업무시설(17.1%)의 증가가 두드러지며, 지방은 판매시설($\Delta 33.1\%$)의 감소가 두드러짐

* 기타 상업용: 야영장시설, 숙박시설, 위험물저장 및 처리시설, 운수시설, 위락시설, 자동차관련시설 등

《 상업용 증개축 허가현황 및 전년 대비 변화 》

(단위 : 동, 천㎡)

구분		합계		제1종 근린생활시설		제2종 근린생활시설		판매시설		업무시설		기타	
		동수	연면적	동수	연면적	동수	연면적	동수	연면적	동수	연면적	동수	연면적
'17년	전국	17,084 (-9.3)	4,165 (1.6)	6,425 (-4.1)	884 (-3.3)	8,128 (-13.7)	965 (-15.3)	213 (-9.0)	456 (-26.7)	328 (-9.1)	565 (12.6)	1,990 (-5.7)	1,293 (40.2)
	수도권	5,103 (-4.4)	2,540 (15.9)	1,570 (1.5)	353 (-3.8)	2,509 (-14.1)	438 (-13.0)	118 (22.9)	331 (-23.9)	202 (20.2)	496 (17.1)	704 (15.8)	920 (99.5)
	지방	11,981 (-11.2)	1,624 (-14.9)	4,855 (-5.8)	531 (-2.9)	5,619 (-13.5)	526 (-17.1)	95 (-31.2)	124 (-33.1)	126 (-34.7)	68 (-11.8)	1,286 (-14.4)	373 (-19.0)
'16년	전국	18,826	4,100	6,701	914	9,420	1,139	234	622	361	501	2,110	922
	수도권	5,340	2,193	1,547	367	2,921	503	96	436	168	424	608	461
	지방	13,486	1,907	5,154	546	6,499	635	138	186	193	77	1,502	460

※ 괄호: 전년 대비 증감률(%)

○ 용도변경 연면적 현황 및 변화 추이

- 상업용 건물의 용도변경 허가 연면적은 전년 대비 4.5% 감소하였으며, 판매시설(△24.3%)의 감소율이 가장 높음
- 지역별로 살펴보면 수도권은 판매시설(△36.1%)이, 지방은 제2종 근린생활시설(△16.8%)이 가장 높은 비율로 감소
- 지방의 경우 연면적(△4.8%)은 감소한 반면 동수(0.2%)는 증가한 것으로 보아 전년 대비 용도변경의 면적 규모가 작아짐

《 상업용 용도변경 허가현황 및 전년 대비 변화 》

(단위 : 동, 천㎡)

구분		합계		제1종 근린생활시설		제2종 근린생활시설		판매시설		업무시설		기타	
		동수	연면적	동수	연면적	동수	연면적	동수	연면적	동수	연면적	동수	연면적
'17년	전국	13,823 (-0.8)	4,737 (-4.5)	4,000 (5.3)	1,114 (3.1)	7,132 (-1.0)	1,772 (-8.9)	551 (-19.0)	487 (-24.3)	546 (-23.6)	589 (-0.8)	1,594 (4.0)	773 (11.6)
	수도권	5,891 (-2.0)	2,589 (-4.3)	1,766 (3.8)	558 (1.2)	2,889 (-0.9)	886 (0.6)	218 (-25.9)	311 (-36.1)	361 (-30.7)	429 (-1.0)	657 (13.1)	404 (15.3)
	지방	7,932 (0.2)	2,147 (-4.8)	2,234 (6.6)	555 (5.1)	4,243 (-1.1)	886 (-16.8)	333 (-13.7)	176 (12.2)	185 (-4.6)	159 (-0.3)	937 (-1.5)	369 (7.8)
'16년	전국	13,931	4,959	3,798	1,081	7,206	1,946	680	644	715	594	1,532	693
	수도권	6,014	2,704	1,702	552	2,916	880	294	486	521	434	581	350
	지방	7,917	2,255	2,096	529	4,290	1,065	386	157	194	160	951	342

※ 괄호: 전년 대비 증감률(%)

5. 용도별 건축허가취소 현황 및 변화 추이

○ 용도별 허가취소 연면적 현황 및 변화 추이

- 2017년 허가받은 건축물 중 취소된 연면적 비율은 0.6%로 전년도 (0.5%)와 비교하여 다소 증가
- 용도별 취소비율은 문교사회용(0.8%), 상업용(0.7%), 공업용(0.7%) 순으로 높음

《 용도별 건축허가취소 현황 》

(단위 : 동, 천㎡)

구분	합계		주거용		상업용		공업용		문교·사회용		기타	
	동수	연면적	동수	연면적	동수	연면적	동수	연면적	동수	연면적	동수	연면적
'17년	2,061 (0.8)	1,073 (0.6)	896 (0.8)	393 (0.6)	628 (0.9)	329 (0.7)	168 (1.0)	113 (0.7)	63 (0.7)	71 (0.8)	306 (0.6)	165 (0.6)
'16년	2,126 (0.8)	952 (0.5)	885 (0.7)	380 (0.5)	758 (1.0)	334 (0.7)	156 (0.8)	100 (0.6)	65 (0.7)	43 (0.5)	262 (0.7)	92 (0.4)

※ 괄호: 취소비율(%)

※ 앞서 제시된 행위유형별 건축허가 현황은 허가 취소된 건축물을 제외하고 산정