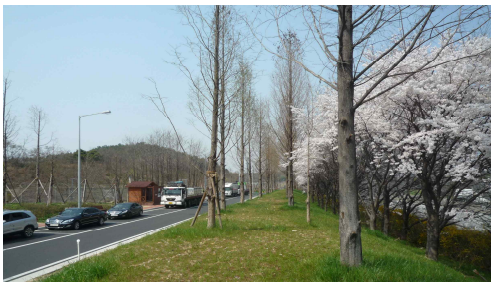
 국토교통부		보 도 자 료	
		배포일시	2018. 4. 5.(목) / 총 6매(본문 3, 붙임 3)
담당 부서	국토교통부 도로정책과	담 당 자	·과장 이용욱, 사무관 서지웅 ☎ (044) 201-3875, 3887
	국토교통부 도로투자지원과		·과장 방윤석, 사무관 정권일, 주무관 박상철 ☎ (044) 201-3897, 3901, 3896
	국토교통부 도로운영과		·과장 이정기, 주무관 김병진 ☎ (044) 201-3909, 3910
	한국도로공사 교통처		·첨단교통팀장 김찬우, 교통개선부장 김영식, 차장 전원배 ☎ (054)811-2602, 2620, 2621
보 도 일 시		2018년 4월 6일(금) 조간부터 보도하여 주시기 바랍니다. ※ 통신·방송·인터넷은 4. 5.(목) 11:00 이후 보도 가능	

고속도로·국도 졸음쉼터 '21년까지 총 84개소 설치 고속도로 졸음쉼터 175개소 진·출입로 연장, 화장실 등 환경개선

- 국토교통부(장관 김현미)와 한국도로공사(사장 이강래)은 고속도로와 국도 상 교통사고를 획기적으로 줄이기 위해 고속도로 상 졸음쉼터를 추가 설치하는 한편, 기존 졸음쉼터 시설을 휴게소 수준으로 개선하고, 국도 상에도 본격적으로 졸음쉼터 설치한다.
- 졸음쉼터는 2011년부터 고속도로에 처음 설치하기 시작하여 현재 290개소(도공 218, 민자 23, 국도 49)까지 늘어났으며, 2021년까지 추가로 84개소(도공 26, 민자 18, 국도 40)를 설치할 계획이다.



【경부선 신탄진 졸음쉼터】



【서울외곽선 김포졸음쉼터】

- 고속도로의 휴게시설 간 간격이 25km 이상인데도 불구하고 터널, 교량에 인접하여 설치를 미루어 오던 26개소에 대하여 올해 설치 방안

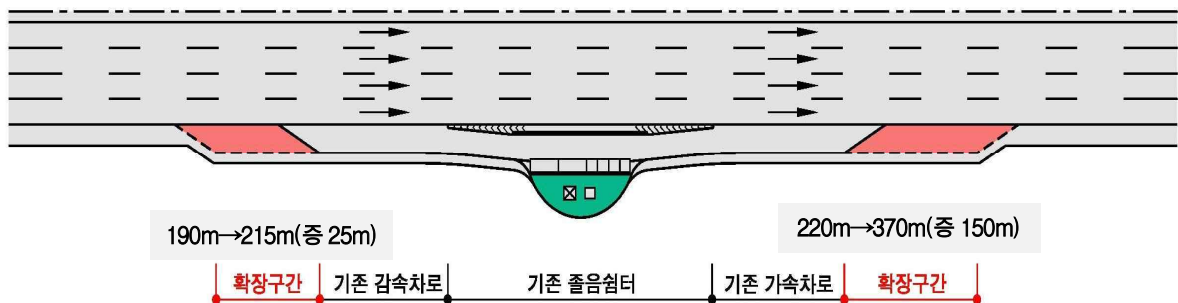
수립용역을 시행하고 2019년부터 순차적으로 설치하는 한편, 민자 고속도로 구간에도 2020년까지 18개소를 새로 설치한다.

- 전국 국도에도 그동안 유희부지 등을 활용하여 2017년까지 49개소를 설치하였고, 올해에도 75억 원을 투입하여 광주시 오폭읍 추자리 등 10개소에 졸음쉼터를 설치하는 등 2021년까지 매년 10개씩 설치하여 안전하게 국도를 이용할 수 있도록 할 계획이다.
- 아울러, 국도에도 졸음쉼터를 본격적으로 설치하기 위해 금년에 ‘국도 졸음쉼터 설치 및 개선 기본계획’ 수립을 위한 용역을 시행하여 추진할 계획이다.

□ 또한, 그동안 미활용 버스정류장 등 자투리 땅을 활용하여 비상주차 개념으로 주로 설치하였으나, 이용차량이 늘어나면서 진출입로가 짧고 화장실 및 편의시설 부족 등으로 운전자의 개선요구가 많았다.

○ 이에 국토교통부는 올해부터 국토교통부의 『졸음쉼터 설치 및 관리 지침(2017. 6.)』에 맞춰 고속도로의 진출입로와 화장실 등을 휴게소 수준으로 본격적으로 개선한다고 밝혔다.

○ 세부적인 내용을 보면, 2020년까지 175개소에 대해 진출입로 길이를 연장하고, 이용량이 많은 51개소는 주차장을 확장하며, 화장실을 추가 설치하는 한편 간이화장실은 점차적으로 수세식으로 개선한다.



○ 이와 함께 여름철 그늘 부족으로 인한 불편을 해소하기 위해 수목을 식재하고 그늘막을 설치할 계획이다.



- 국토교통부 백승근 도로국장은 “그동안 졸음쉼터 설치결과 졸음 사고 건수 9%, 사망자수 33%가 감소하여 사고 예방효과가 큰 것으로 나타났다” 면서, “이번 졸음쉼터 설치와 시설개선이 완료되면 고속도로와 국도 상 교통사고가 줄어들고 더 편리하고 안전하게 도로를 이용하게 될 것” 이라고 밝혔다.

- 참고 1. 고속도로 졸음쉼터 설치효과 및 이용량 현황
- 2. 졸음쉼터 설치계획



이 자료에 대하여 더욱 자세한 내용을 원하시면
국토교통부 도로정책과 서지웅 사무관(☎ 044-201-3887), 도로투자지원과 정권일
사무관(☎ 044-201-3897), 도로운영과 김병진 주무관(☎ 044-201-3910), 한국도로공사
전원배 차장 (☎ 054-811-2621)에게 연락주시기 바랍니다.

참고 1

고속도로 졸음쉼터 설치효과 및 이용량 현황

출처 : 한국도로공사

□ 졸음쉼터 설치효과

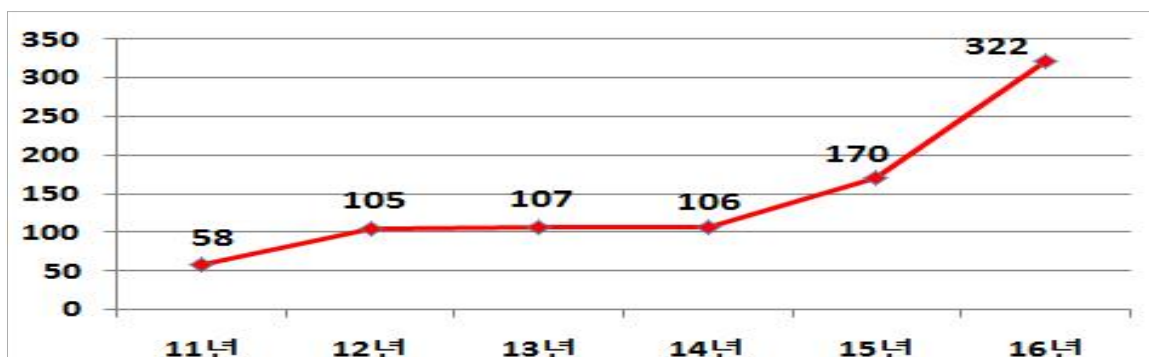
구 분	설치 전 (2010년)	설치 후 (2011~2017년 평균)	증 감
졸음사고 건수	497건	453건	△44건(△9%)
사망자수	120명	81명	△39명(△33%)

□ 졸음쉼터 이용량 현황

○ 일평균 이용차량 : 322대/일 · 개소

구 분	'11년	'12년	'13년	'14년	'15년	'16년
이용현황 (대/일·개소)	58	105	107	106	170	322

※ 2017년부터 격년으로 조사시행, 2018년 조사예정



○ 최대이용 : 1,610대/일(청계 졸음쉼터)

참고 2

졸음쉼터 설치계획

□ 고속도로(26개소, 2019년 ~ 2021년)

연번	노선명	방 향	구 간	비 고
1	경부선	서울	죽암휴게소 → 청주휴게소	도공
2	경부선	부산	칠곡휴게소 → 검단졸음쉼터	도공
3	중부선	하남	서상졸음쉼터 → 덕유산휴게소	도공
4	중부선	통영	덕유산휴게소 → 서상졸음쉼터	도공
5	영동선	인천	용인휴게소 → 서창IC	도공
6	서해안선	서울	행담도휴게소 → 화성휴게소	도공
7	남해선	순천	진영휴게소 → 함안휴게소	도공
8	호남선	순천	장성졸음쉼터 → 대덕졸음쉼터	도공
9	동해선	속초	남삼척IC → 옥계휴게소	도공
10	동해선	속초	양양휴게소 → 강현졸음쉼터	도공
11	동해선	삼척	양양휴게소 → 구정휴게소	도공
12	동해선	삼척	구정휴게소 → 동해휴게소	도공
13	중부내륙선	양평	문경휴게소 → 괴산휴게소	도공
14	중부내륙선	창원	충주휴게소 → 괴산휴게소	도공
15	중부내륙지선	대구	현풍휴게소 → 금회JCT	도공
16	중부내륙지선	현풍	금회JCT → 현풍휴게소	도공
17	중앙선	부산	영주휴게소 → 풍산졸음쉼터	도공
18	광주대구선	대구	지리산휴게소 → 산삼골휴게소	도공
19	광주대구선	담양	산삼골휴게소 → 지리산휴게소	도공
20	광주대구선	담양	강천산휴게소 → 고서JCT	도공
21	무안광주선	광주	함평나비휴게소 → 운수IC	도공
22	무안광주선	무안	운수IC → 함평나비휴게소	도공
23	대구포항선	포항	영천휴게소 → 포항IC	도공
24	청주상주선	상주	문의휴게소 → 탄부졸음쉼터	도공
25	평택제천선	제천	안성맞춤휴게소 → 금왕휴게소	도공
26	서울외곽선	퇴계원	성남졸음쉼터 → 구리휴게소	도공

□ 민자고속도로(18개소, 2018년 ~ 2020년)

연번	노선명	방 향	구 간	비 고
1	인천공항선	서울	공항신도시JCT → 북로JCT	민자
2	천안논산선	천안	논산JCT → 이인휴게소	민자
3	천안논산선	천안	이인휴게소 → 정안휴게소	민자
4	천안논산선	논산	정안휴게소 → 탄천휴게소	민자
5	중앙선(대구부산)	대구	대동JCT → 청도휴게소	민자
6	중앙선(대구부산)	대구	청도휴게소 → 대구쉼터	민자
7	중앙선(대구부산)	부산	청도휴게소 → 김해쉼터	민자
8	서울양양선(서울춘천)	서울	서종쉼터 → 강일JCT	민자
9	서울양양선(서울춘천)	서울	춘천JCT → 가평휴게소	민자
10	서울양양선(서울춘천)	춘천	월문쉼터 → 가평휴게소	민자
11	평택시흥선	시흥	서평택JCT → 송산포도휴게소	민자
12	광주원주선	원주	광주휴게소 → 양평휴게소	민자
13	광주원주선	광주	양평휴게소 → 광주휴게소	민자
14	광주원주선	광주	소초졸음쉼터 → 양평휴게소	민자
15	평택문산선(수원광명)	수원	남광명JCT → 서오산JCT	민자
16	평택문산선(수원광명)	광명	서오산JCT → 남광명JCT	민자
17	수도권제2외곽(인천김포)	인천	서김포통진IC → 남청라IC	민자
18	수도권제2외곽(인천김포)	김포	남청라IC → 서김포통진IC	민자

□ 국도(40개소(잠정), 2018년 ~ 2021년, <2018년 10개소>)

연번	노선명	위 치	비 고
1	국도 43호선	광주시 오포읍 추자리	서울지방국토관리청
2	국도 43호선	화성시 안녕동	“
3	국도 43호선	아산시 탕정면 용두리	대전지방국토관리청
4	국도 13호선	영암군 영암읍 개신리	익산지방국토관리청
5	국도 30호선	부안군 하서면 백련리	“
6	국도 30호선	진안군 진안읍 운산리	“
7	국도 19호선	구례군 토지면 외곡리	“
8	국도 4호선	경주시 서면 아화리	부산지방국토관리청
9	국도 31호선	청송군 현동면 놀인리	“
10	국도 59호선	단양군 단성면 가산리	충북도로관리사업소