

배포일시 2018. 4. 30.(월) / 총 16매(본문8)

담당부서 녹색건축과

담당자 • 과장 송시화, 주무관 김구  
• ☎ (044)201-3768, 201-3773

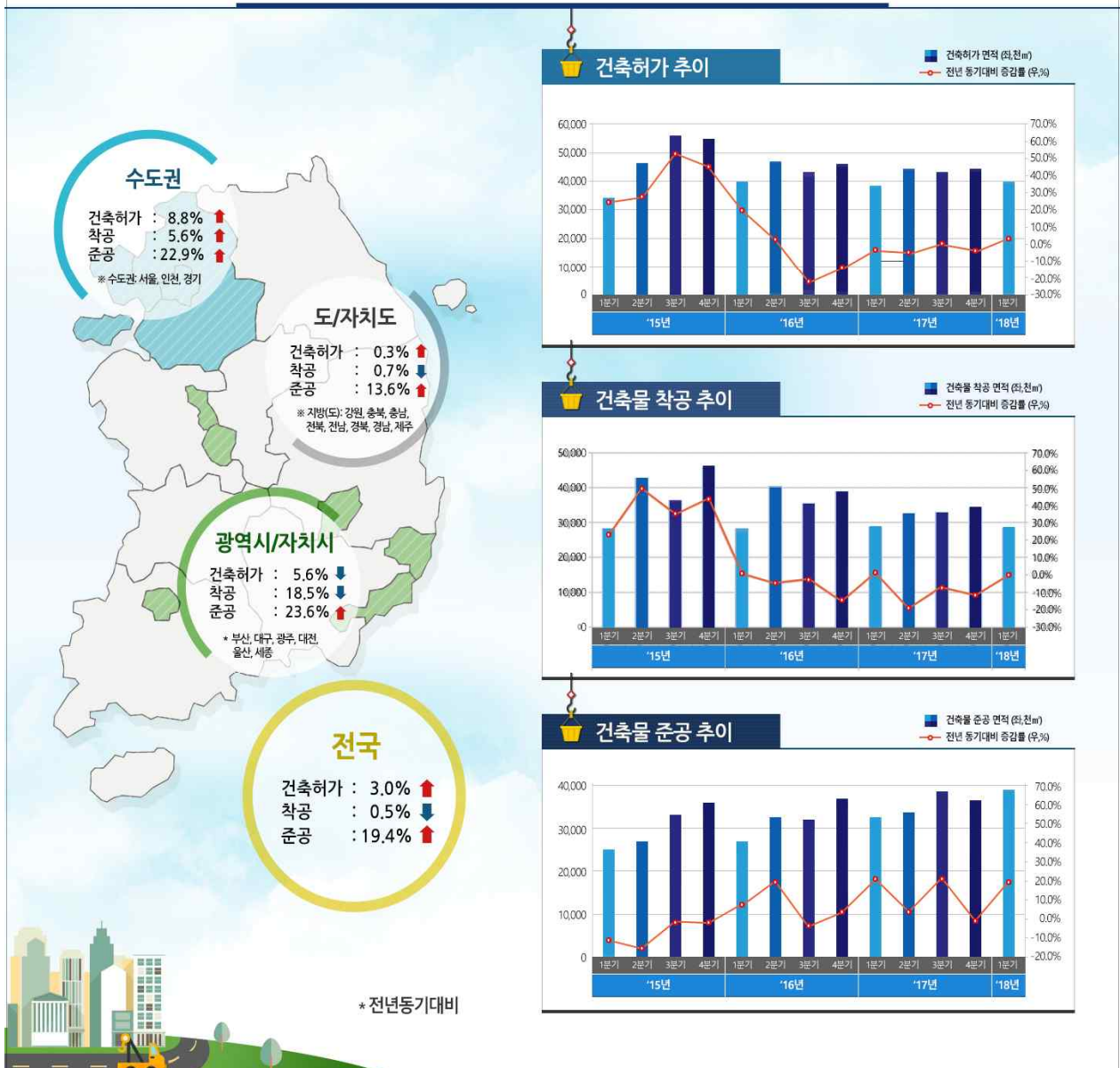
보도일시

2018년 5월 1일(화) 조간부터 보도하여 주시기 바랍니다.  
※ 통신·방송·인터넷은 4. 30(월) 11:00 이후 보도 가능

## '18년 1분기 건축 인허가 면적, 전년 동기 대비 3.0% 증가

- 착공은 0.5% 감소, 준공은 19.4% 증가 -

### 전국 건축 인허가 현황 ('18년 1분기)



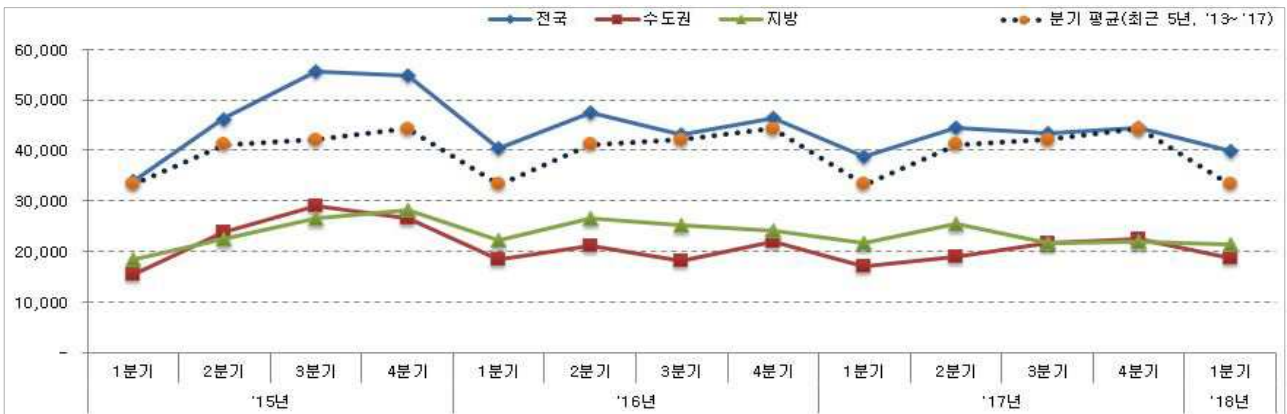
더 자세한 내용은 건축물생애이력관리시스템(<http://blcm.go.kr>) '맞춤형 건축통계' 를 통해 신청할 수 있습니다.

□ 국토교통부(장관 김현미)는 2018년 1분기 건축 인허가 면적은 전년 동기 보다 3.0% 증가한 39,927천㎡, 동수는 4.3% 증가한 62,155동 이라고 밝혔다.

○ 지역별 허가면적은 수도권 18,636천㎡(1,501천㎡, 8.8%), 지방 21,291천㎡ (△329천㎡, 1.5% ↓)이다.

《 분기별 건축허가 추이 》

(단위 : 천㎡)



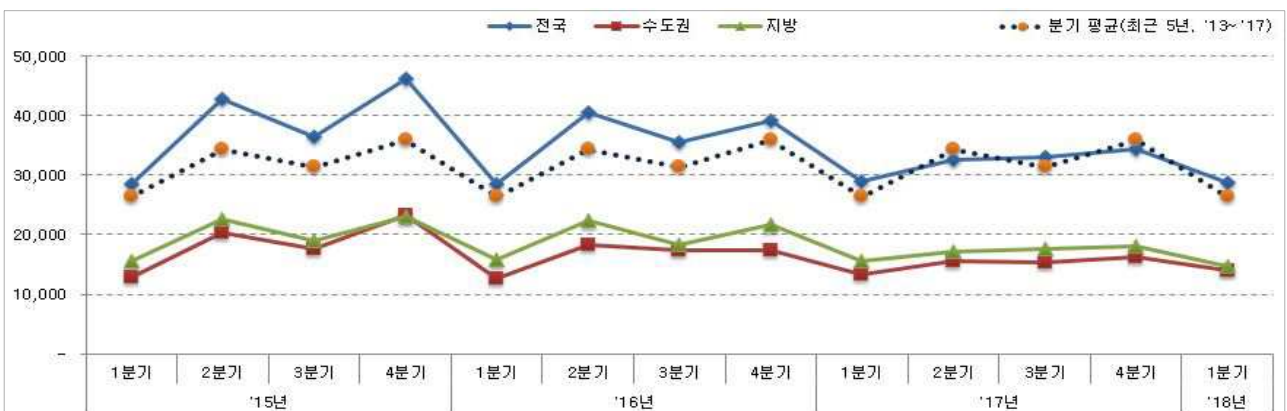
(단위 : 동, 천㎡)

구분	'15년				'16년				'17년				'18년
	1분기	2분기	3분기	4분기	1분기	2분기	3분기	4분기	1분기	2분기	3분기	4분기	1분기
동수	52,930	73,364	70,121	69,236	58,192	76,156	69,874	70,399	59,605	70,856	68,370	64,028	62,155
연면적	33,999	46,225	55,688	54,738	40,411	47,156	43,230	46,258	38,755	44,510	43,238	44,407	39,927

○ 착공 면적은 전년 동기 대비 0.5% 감소한 28,655천㎡, 동수는 0.2% 감소한 47,068동이며, 지역별로는 수도권 13,994천㎡(747천㎡, 5.6%), 지방 14,660천㎡(△885천㎡, 5.7% ↓)이다.

《 분기별 건축물 착공 추이 》

(단위 : 천㎡)



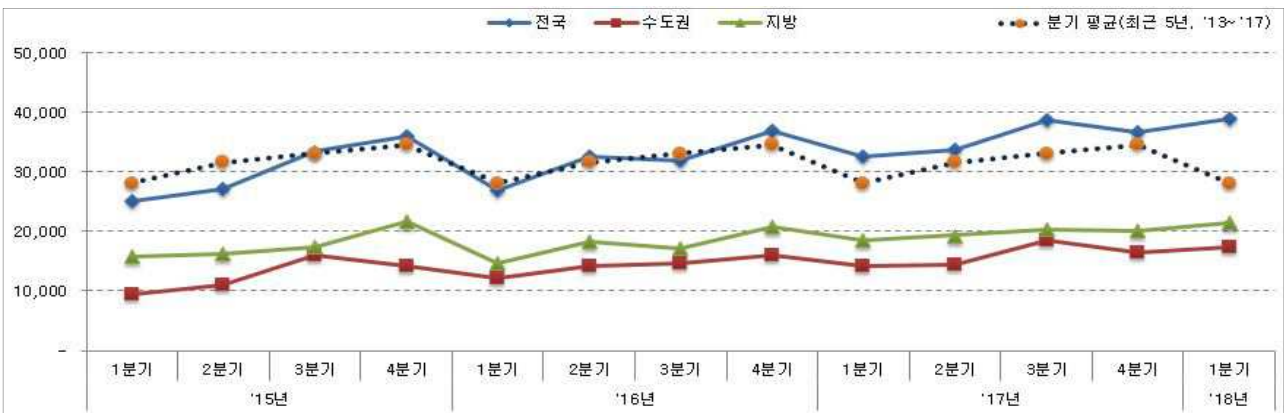
(단위 : 동, 천 m<sup>2</sup>)

구분	'15년				'16년				'17년				'18년
	1분기	2분기	3분기	4분기	1분기	2분기	3분기	4분기	1분기	2분기	3분기	4분기	1분기
동수	43,730	65,342	58,254	59,326	47,703	66,002	57,814	59,780	47,167	56,815	54,511	50,580	47,068
연면적	28,361	42,745	36,442	46,193	28,432	40,537	35,489	39,060	28,793	32,631	32,910	34,299	28,655

- 준공 면적은 전년 동기 대비 19.4% 증가한 38,803천m<sup>2</sup>, 동수는 0.8% 감소한 45,418동이며, 지역별로는 수도권 17,322천m<sup>2</sup>(3,230천m<sup>2</sup>, 22.9%), 지방 21,480천m<sup>2</sup>(3,062천m<sup>2</sup>, 16.6%)이다.

《 분기별 건축물 준공 추이 》

(단위 : 천 m<sup>2</sup>)



(단위 : 동, 천 m<sup>2</sup>)

구분	'15년				'16년				'17년				'18년
	1분기	2분기	3분기	4분기	1분기	2분기	3분기	4분기	1분기	2분기	3분기	4분기	1분기
동수	42,520	45,496	55,795	59,583	44,380	48,970	54,435	59,597	45,800	47,653	56,272	54,378	45,418
연면적	25,136	27,134	33,314	35,896	26,843	32,451	31,880	36,881	32,510	33,713	38,629	36,586	38,803

□ 전년 동기 대비 건축물 용도별 허가, 착공 및 준공면적은

- 건축 허가면적은 상업용 11,052천m<sup>2</sup>, 문교사회용 2,358천m<sup>2</sup>로서 각각 4.3%, 15.2% 증가하였고, 주거용 14,108천m<sup>2</sup>, 공업용 3,518천m<sup>2</sup>로서 각각 11.9%, 1.0% 감소하였다.
- 착공면적은 주거용 10,219천m<sup>2</sup>, 상업용 7,799천m<sup>2</sup>, 공업용 2,609천m<sup>2</sup>, 문교사회용 1,535천m<sup>2</sup>로서, 각각 9.5%, 2.4%, 31.4%, 21.0% 감소하였다.

- 준공면적은 주거용 17,790천㎡, 문교사회용 2,067천㎡로서, 각각 35.8%, 8.8% 증가하였고, 상업용 8,056천㎡, 공업용 4,298천㎡로서, 각각 8.8%, 5.2% 감소하였다.

《 전년 동기 대비 용도별 건축물 인허가 현황 》

(단위 : 동, 천㎡)

구분		합계		주거용		상업용		공업용		문교사회용		기타	
		동수	연면적	동수	연면적	동수	연면적	동수	연면적	동수	연면적	동수	연면적
허가	전국	62,155 (4.3)	39,927 (3.0)	21,464 (-22.8)	14,108 (-11.9)	15,999 (-5.1)	11,052 (4.3)	3,550 (-11.9)	3,518 (-1.0)	1,846 (-1.5)	2,358 (15.2)	19,296 (113.3)	8,889 (35.8)
	수도권	20,167 (2.6)	18,636 (8.8)	7,993 (-11.1)	6,347 (2.4)	6,390 (.6)	6,393 (10.5)	1,574 (-1.4)	2,041 (11.4)	654 (-2.1)	1,277 (52.9)	3,556 (74.0)	2,576 (3.8)
	지방	41,988 (5.1)	21,291 (-1.5)	13,471 (-28.3)	7,760 (-20.9)	9,609 (-8.6)	4,658 (-3.1)	1,976 (-18.9)	1,477 (-14.3)	1,192 (-1.2)	1,080 (-10.8)	15,740 (124.8)	6,313 (55.4)
착공	전국	47,068 (-0.2)	28,655 (-0.5)	17,744 (-24.7)	10,219 (-9.5)	10,399 (-9.6)	7,799 (-2.4)	3,014 (-15.1)	2,609 (-31.4)	1,226 (5.6)	1,535 (-21.0)	14,685 (98.7)	6,491 (72.7)
	수도권	14,547 (-6.6)	13,994 (5.6)	6,479 (-20.2)	5,607 (11.9)	3,775 (-9.1)	4,371 (8.0)	1,262 (-4.2)	1,325 (-31.9)	346 (-5.7)	680 (-27.0)	2,685 (66.6)	2,010 (53.4)
	지방	32,521 (2.9)	14,660 (-5.7)	11,265 (-27.0)	4,611 (-26.6)	6,624 (-9.9)	3,428 (-13.0)	1,752 (-21.4)	1,284 (-30.9)	880 (10.8)	854 (-15.6)	12,000 (107.6)	4,481 (83.0)
준공	전국	45,418 (-0.8)	38,803 (19.4)	19,054 (-10.0)	17,790 (35.8)	10,555 (-12.7)	8,056 (-8.8)	3,885 (-9.0)	4,298 (-5.2)	1,569 (-6.2)	2,067 (8.8)	10,355 (57.3)	6,590 (59.3)
	수도권	14,259 (-1.3)	17,322 (22.9)	6,500 (-9.2)	7,711 (40.7)	3,726 (-2.5)	4,253 (-8.2)	1,588 (2.8)	2,405 (43.3)	411 (-18.0)	829 (2.0)	2,034 (42.4)	2,122 (42.8)
	지방	31,159 (-0.6)	21,480 (16.6)	12,554 (-10.5)	10,078 (32.3)	6,829 (-17.5)	3,803 (-9.5)	2,297 (-15.7)	1,892 (-33.7)	1,158 (-1.1)	1,238 (13.8)	8,321 (61.4)	4,467 (68.6)

\* 괄호 : 전년 동기 대비 증감률(%)

[용도별 건축물 분류(통계용)]

- 주거용 : 단독주택, 다가구주택, 다중주택, 연립, 다세대, 아파트 등
- 상업용 : 근린생활시설, 판매시설, 업무시설, 숙박시설, 운수시설 등
- 공업용 : 공장
- 문교사회용 : 의료시설, 문화시설(극장, 전시장 등)
- 기타 : 농수산용(축사, 온실), 공공용(공공청사, 방송국) 등

□ 2018년 1분기 주요특징을 살펴보면

- 첫째, 전년 동기 대비 주거용 건축물의 준공(35.8%) 면적은 증가하였으나, 허가(△11.9%), 착공(△9.5%) 면적은 감소하였다.
- 허가 면적의 경우 수도권(2.4%) 증가, 지방(△20.9%) 감소하였으나, 준공 면적은 수도권(40.7%) 및 지방(32.3%) 모두 증가하였다.

## 《 주거용 건축물 인허가 현황 》

(단위 : 동, 천㎡)

구분	합계		단독주택		다가구주택		아파트		연립주택		다세대주택		기타	
	동수	연면적	동수	연면적	동수	연면적	동수	연면적	동수	연면적	동수	연면적	동수	연면적
허가	21,464	14,108	13,146	1,336	4,732	1,495	1,353	9,807	191	359	1,478	884	564	223
	(-22.8)	(-11.9)	(-27.6)	(-25.9)	(-11.6)	(-7.7)	(-13.3)	(-11.2)	(39.4)	(48.9)	(-23.4)	(-19.5)	(-12.3)	(7.7)
착공	17,744	10,219	11,041	1,108	3,590	1,122	927	6,658	165	252	1,536	927	485	150
	(-24.7)	(-9.5)	(-24.6)	(-25.4)	(-28)	(-30.1)	(-9.2)	(3)	(-26)	(-18.6)	(-25.7)	(-22.3)	(-21.8)	(-36.7)
준공	19,054	17,790	11,172	1,197	3,663	1,185	1,797	13,809	176	253	1,620	976	626	367
	(-10)	(35.8)	(-5.9)	(-5.7)	(-26)	(-28.3)	(43.4)	(69.1)	(-36.9)	(-51)	(-28.2)	(-25.5)	(11.2)	(101.1)

\* 괄호 : 전년대비 증감률(%)

- 둘째, 전년 동기 대비 상업용 건축물의 허가(4.3%) 면적은 증가하였으나, 착공(△2.4%), 준공(△8.8%) 면적은 감소하였다.
- 세부 용도별로 살펴보면 건축허가는 업무시설 (14.9%) 증가율이 높았으며, 착공은 기타(△45.5%), 준공은 판매시설(△48.4%) 감소율이 높았다.

## 《 전년 동기 대비 상업용 건축물 인허가 현황 》

(단위 : 동, 천㎡)

구분	합계		제1종 근린생활시설		제2종 근린생활시설		판매시설		업무시설		기타	
	동수	연면적	동수	연면적	동수	연면적	동수	연면적	동수	연면적	동수	연면적
허가	15,999	11,052	5,959	2,559	7,815	2,880	233	797	635	3,282	1,357	1,532
	(-5.1)	(4.3)	(-2.7)	(5.6)	(-4)	(9.7)	(-8.3)	(9.7)	(0.8)	(14.9)	(-20.9)	(-21.8)
착공	10,399	7,799	3,969	1,894	5,047	2,016	77	447	411	2,532	895	909
	(-9.6)	(-2.4)	(-8.6)	(-2)	(-9.1)	(-2.6)	(-14.4)	(22.7)	(18.4)	(29.8)	(-23.8)	(-45.5)
준공	10,555	8,056	3,720	1,792	5,270	2,233	77	482	448	2,408	1,040	1,139
	(-12.7)	(-8.8)	(-12.4)	(-12.2)	(-11.3)	(-7.3)	(-47.6)	(-48.4)	(6.2)	(13.7)	(-22.4)	(-14.5)

\* 괄호 : 전년 동기 대비 증감률(%)

**[상업용 건축물 분류(통계용)]**

- 제1종근린생활시설 : 소매점, 휴게음식점, 이용원, 의원 등
- 제2종근린생활시설 : 공연장, 금융업소, 제조업소, 고시원 등
- 판매시설 : 도매시장, 소매시장, 상점 등
- 업무시설 : 일반업무시설(사무소, 오피스텔 등)
- 기타 : 위락시설, 숙박시설, 운수시설, 위험물저장 및 처리시설, 자동차관련시설 등

- 셋째, 전년 동기 대비 아파트 건축물의 착공(3.0%), 준공(69.1%) 면적은 증가하였으나, 허가(△11.2%) 면적은 감소하였다.
- 지역별 허가면적을 살펴보면 수도권은 서울특별시(△65.1%)는 감소하였으나 인천광역시(836.0%), 경기도(5.1%)는 증가하였으며, 지방의 경우 대전광역시(510.6%)는 증가하였으나 광주광역시(△86.3%), 세종특별자치시(△86.2%)는 감소하였다.

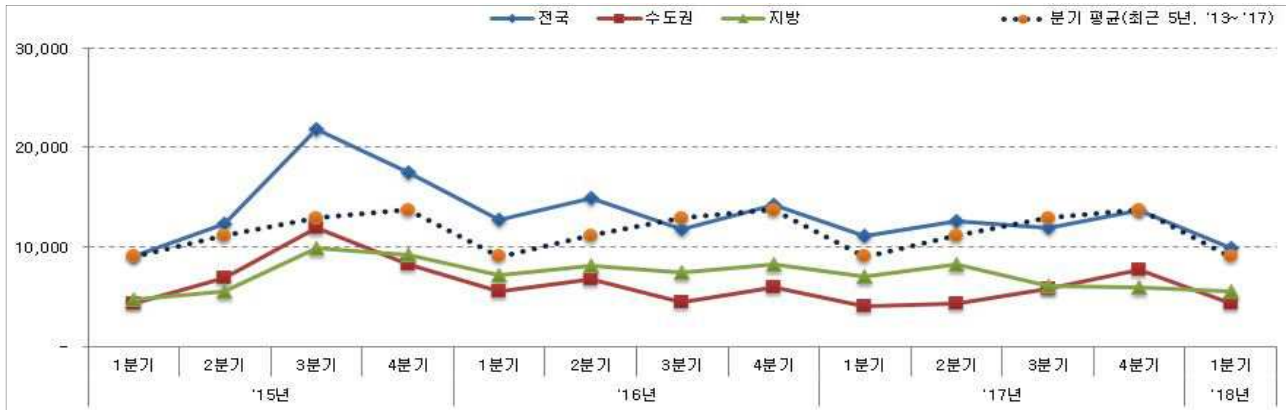
《 전년 동기 대비 아파트 인허가 현황 》

(단위 : 동, 천 m<sup>2</sup>)

구분	허가		착공		준공	
	동수	연면적	동수	연면적	동수	연면적
전국 (증감률)	1,353 (-13.3)	9,807 (-11.2)	927 (-9.2)	6,658 (3)	1,797 (43.4)	13,809 (69.1)
수도권	549 (-7.6)	4,282 (5.8)	503 (19.2)	3,801 (36.7)	708 (55.3)	5,902 (91.3)
지방	804 (-16.8)	5,524 (-21)	424 (-29.2)	2,857 (-22.4)	1,089 (36.6)	7,906 (55.6)

《 분기별 아파트 건축허가 추이 》

(단위 : 천 m<sup>2</sup>)



(단위 : 동, 천 m<sup>2</sup>)

구분	'15년				'16년				'17년				'18년
	1분기	2분기	3분기	4분기	1분기	2분기	3분기	4분기	1분기	2분기	3분기	4분기	1분기
동수	1,316 (34.3)	1,782 (26.1)	2,853 (94.1)	2,332 (34.0)	1,712 (30.1)	1,780 (-0.1)	1,694 (-40.6)	2,095 (-10.2)	1,560 (-8.9)	1,404 (-21.1)	1,467 (-13.4)	1,775 (-15.3)	1,353 (-13.3)
연면적	9,119 (45.0)	12,342 (24.2)	21,775 (91.1)	17,474 (62.0)	12,718 (39.5)	14,652 (-18.7)	11,836 (-45.6)	14,158 (-19.0)	11,042 (-13.2)	12,566 (-14.2)	11,920 (0.7)	13,653 (-3.6)	9,807 (-11.2)

\* 괄호 : 전년 대비 증감률(%)

- 주요 건축물(아파트)의 허가사항을 보면,
  - 수도권은 경기도 수원시 장안구 정자동 수원대유평지구2-2블럭(14동, 382천㎡), 경기도 김포시 고촌읍 태리 김포신곡6지구지구 A1BL블록 공동주택(36동, 264천㎡)이며,
  - 지방은 경상남도 김해시 삼계동 519-3번지 삼계두곡지역주택조합 아파트(21동, 294천㎡), 충청북도 청주시 서원구 사직동 628번지 청주 사모1구역 주택재개발정비사업 아파트(30동, 246천㎡) 등으로 나타났다.

□ 규모별 변동현황 및 멸실 현황을 보면

- 규모별 건축허가는 연면적 100㎡ 미만 건축물이 25,483동으로 전체의 41.0%, 100~200㎡ 건축물이 12,033동(19.4%), 300~500㎡ 건축물이 8,892동(14.3%)이고
  - 착공은 연면적 100㎡ 미만 건축물이 19,756동으로 전체의 42.0%, 100~200㎡ 건축물이 8,696동(18.5%), 300~500㎡ 건축물이 6,851동(14.6%)이며,
  - 준공은 연면적 100㎡ 미만 건축물이 17,656동으로 전체의 38.9%, 100~200㎡ 건축물이 8,607동(19.0%), 300~500㎡ 건축물이 6,548동(14.4%)이다.
- 소유 주체별 건축 허가면적은 법인이 전체의 43.6%인 17,413천㎡, 개인이 13,651천㎡(34.2%), 공공이 1,902천㎡(4.8%)이고,
  - 착공면적은 법인이 전체의 54.8%인 15,689천㎡, 개인이 9,978천㎡(34.8%), 공공이 1,863천㎡(6.5%)이며,
  - 준공면적은 법인이 전체의 28.2%인 10,931천㎡, 개인이 8,897천㎡(22.9%), 공공이 1,047천㎡(2.7%)이다.

- 용도별 건축물 멸실은 주거용, 상업용, 공업용, 문교사회용이 각각 1,578천㎡(10,543동), 963천㎡(2,549동), 229천㎡(247동), 148천㎡(181동) 멸실되었다.
- 주거용은 단독주택이 전체의 49.9%인 787천㎡(8,803동), 아파트 352천㎡(127동), 다가구주택 245천㎡(1,135동)이며,
- 상업용은 제2종근린생활시설이 전체의 38.4%인 370천㎡(1,174동), 제1종근린생활시설이 290천㎡(1,037동), 업무시설 77천㎡(37동)으로 멸실되었다.

※ 이들 통계에 대한 세부자료는 건축행정시스템(세움터 : <http://www.eais.go.kr>) 및 국토교통부 홈페이지 (<http://www.molit.go.kr>)를 통해 조회할 수 있습니다.

<참고자료> '18년 1분기 건축허가, 착공, 준공 통계(별첨)

※ 위 건축허가, 착공 및 준공 통계는 인허가 취소 등의 반영 여부에 따라 이미 발표한 자료와 차이가 있을 수 있음



이 보도자료와 관련하여 보다 자세한 내용이나 취재를 원하시면 국토교통부 녹색건축과 김구 주무관(☎ 044-201-3773)에게 연락주시기 바랍니다.



## 참고 2

## ‘18년 1분기 행위유형별 건축허가 현황

※ 행위유형별(신축, 증개축, 용도변경) 건축허가 현황은 건축정책수립을 위한 기초자료 제공 및 건설산업동향 파악을 목적으로 작성

(신 축) 건축물이 없는 대지에 새로 건축물을 축조

(증 개 축) 증축, 개축, 재축, 이전, 대수선을 포함

(용도변경) 법률적으로 규정된 건축물의 용도를 필요에 의해 다른 용도로 변경

### 1. 행위유형별 건축허가 현황 및 변화 추이

#### ○ 행위유형별 건축허가 연면적 및 동수 비율

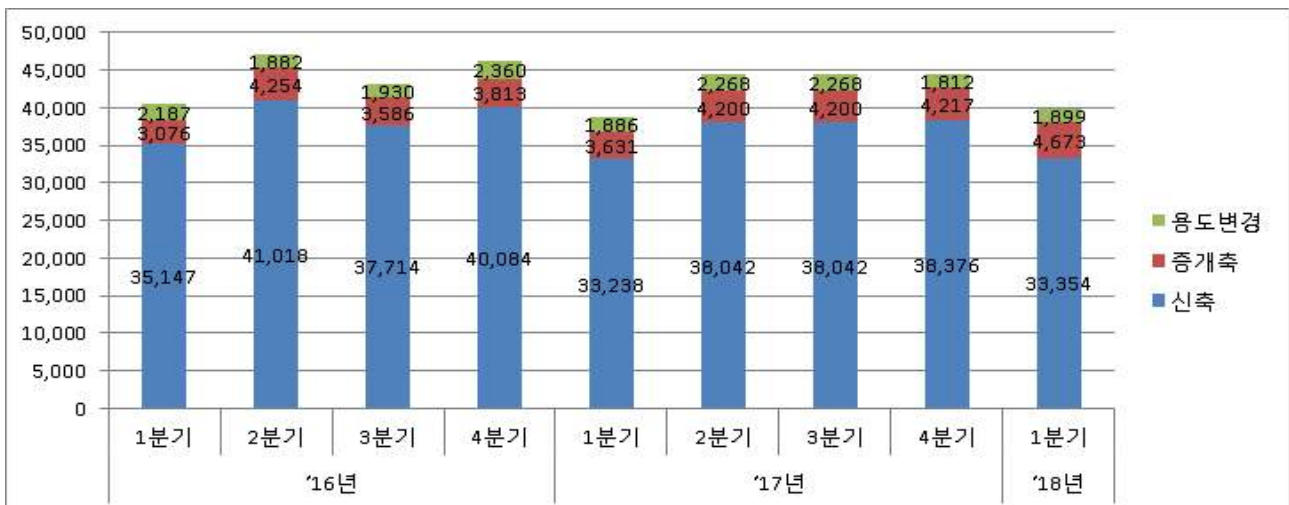
- (신 축) 83.5%(33,354천㎡), 63.5%(39,469동)
- (증 개 축) 11.7%( 4,673천㎡), 28.8%(17,893동)
- (용도변경) 4.8%( 1,899천㎡), 7.7%( 4,793동)

#### ○ 행위유형별 전년 동기 대비 건축허가 연면적 및 동수 변화

- (신 축) 전년 동기 대비 연면적 0.3% 증가, 동수 7.1% 감소
- (증 개 축) 전년 동기 대비 연면적 28.7% 증가, 동수 46.9% 증가
- (용도변경) 전년 동기 대비 연면적 0.7% 증가, 동수 2.9% 감소

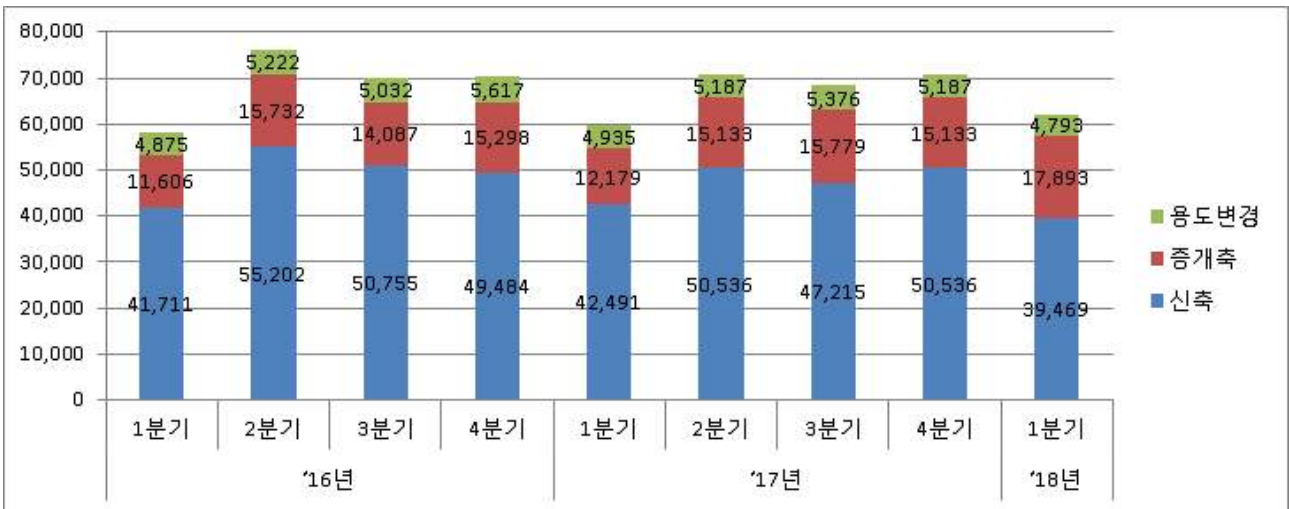
#### 《 행위유형별 건축허가 연면적 변화 》

(단위 : 천㎡)



## 《 행위유형별 건축허가 동수 변화 》

(단위 : 동)



## 《 행위유형별 건축허가 변화 》

(단위 : 동, 천㎡)

구분	구분	'16년				'17년				'18년
		1분기	2분기	3분기	4분기	1분기	2분기	3분기	4분기	1분기
연면적	신축	35,147	41,018	37,714	40,084	33,238	38,042	38,042	38,376	33,354
	증개축	3,076	4,254	3,586	3,813	3,631	4,200	4,200	4,217	4,673
	용도변경	2,187	1,882	1,930	2,360	1,886	2,268	2,268	1,812	1,899
	<b>합계</b>	<b>40,410</b>	<b>47,154</b>	<b>43,230</b>	<b>46,257</b>	<b>38,755</b>	<b>44,510</b>	<b>44,510</b>	<b>44,407</b>	<b>39,927</b>
동수	신축	41,711	55,202	50,755	49,484	42,491	50,536	47,215	50,536	39,469
	증개축	11,606	15,732	14,087	15,298	12,179	15,133	15,779	15,133	17,893
	용도변경	4,875	5,222	5,032	5,617	4,935	5,187	5,376	5,187	4,793
	<b>합계</b>	<b>58,192</b>	<b>76,156</b>	<b>69,874</b>	<b>70,399</b>	<b>59,605</b>	<b>70,856</b>	<b>68,370</b>	<b>70,856</b>	<b>62,155</b>

## 2. 행위유형별·용도별 건축허가 현황

### ○ 용도별 신축허가 연면적 변화

- 주거용(△0.1%)을 제외한 모든 용도의 신축허가 연면적이 소폭 증가하였으며, 문교·사회용(0.2%)의 증가폭이 가장 크게 나타남
- 상업용, 공업용, 문교·사회용의 경우, 연면적은 증가(0.1%, 0.1%, 0.2%)한 반면, 동수는 감소(△1.5%, △11.5%, △3.7%)한 것으로 보아 전년 동기 대비 대규모 신축허가가 이루어진 것으로 판단

○ 용도별 증개축 연면적 변화

- 문교·사회용(28.6%), 기타\*(186.1%) 건축물의 증개축 허가면적은 증가하였으나, 주거용(△23.6%), 상업용(△44.8%), 공업용(△23.6%)은 감소

\* 기타 : 공동주택의 부대 및 복리시설, 공공업무시설, 발전시설, 창고시설, 동식물 관련시설, 교정 및 군사시설, 방송통신시설, 가설건축물, 자원순환 관련 시설 등

- 특히 기타 건축물의 연면적이 큰 폭으로 상승한 것은 정부에서 시행 중인 무허가 축사 적법화 추진에 따른 것으로 해석

○ 용도별 용도변경 연면적 변화

- 문교·사회용(3.4%), 기타(76.4%) 건축물을 제외한 모든 용도의 용도변경 허가 면적이 감소하였으며, 특히 공업용(△40.6%)과 주거용(△21.3%)의 감소가 두드러짐

- 문교·사회용의 경우 연면적(3.4%)은 증가한 반면, 동수(△14.3%)는 감소한 것으로 보아 전년 동기 대비 대규모 용도변경이 이루어진 것으로 판단

《 행위유형별·용도별 건축허가 현황 및 전년 동기 대비 변화율 》

(단위 : 동, 천㎡)

구분		합계		주거용		상업용		공업용		문교·사회용		기타	
		동 수	연면적	동 수	연면적	동 수	연면적	동 수	연면적	동 수	연면적	동 수	연면적
'18년 1분기	신축	39,469 (-7.1)	33,354 (0.3)	19,019 (-22.5)	13,897 (-0.1)	9,518 (-1.5)	9,414 (0.1)	1,710 (-11.5)	2,616 (0.1)	521 (-3.7)	1,322 (0.2)	8,701 (49.4)	6,104 (0.1)
	증개축	17,893 (46.9)	4,673 (28.7)	1,886 (-26.6)	125 (-23.6)	3,313 (-14.6)	579 (-44.8)	1,705 (-13.1)	834 (-23.6)	845 (9.3)	536 (28.6)	10,144 (238.8)	2,597 (186.1)
	용도변경	4,793 (-2.9)	1,899 (0.7)	559 (-19.1)	85 (-21.3)	3,168 (-4.6)	1,058 (-1.4)	135 (-2.2)	67 (-40.6)	480 (-14.3)	498 (3.4)	451 (99.6)	188 (76.4)
'17년 1분기	신축	42,491	33,238	24,528	15,742	9,665	8,467	1,932	2,349	541	1,146	5,825	5,532
	증개축	12,179	3,631	2,570	163	3,881	1,050	1,961	1,092	773	417	2,994	907
	용도변경	4,935	1,886	691	108	3,320	1,074	138	114	560	482	226	106

\* 괄호 : 전년 동기 대비 증감률(%)

### 3. 주거용 행위유형별 건축허가 현황

#### ○ 신축허가 연면적 현황 및 변화

- 전체 주거용 신축허가 연면적은 전년 동기 대비 0.1% 감소하였으며 연립주택(0.5%)은 증가하였으며, 단독주택(△0.5%)은 감소
- 지역별로 살펴보면, 수도권은 2.7% 증가한 반면, 지방은 20.9% 감소
- 수도권은 연립주택(73.3%), 기타 주거용(13.4%)의 증가폭이 가장 크고, 지방은 다세대주택(△39.5%), 단독주택(△32.0%)의 감소 폭이 크게 나타남

#### 《 주거용 신축 허가현황 및 전년 동기 대비 변화 》

(단위 : 동, 천㎡)

구분		합계		단독주택		다가구주택		아파트		연립주택		다세대주택		기타	
		동수	연면적	동수	연면적	동수	연면적	동수	연면적	동수	연면적	동수	연면적	동수	연면적
'18년 1분기	전국	19,019 (-22.5)	13,897 (-0.1)	11,332 (-27.9)	1,224 (-0.3)	4,182 (-9.7)	1,426 (-0.1)	1,348 (-13.3)	9,799 (-0.1)	187 (45.0)	358 (0.5)	1,448 (-23.5)	879 (-0.2)	522 (-12.4)	208 (0.0)
	수도권	7,355 (-9.9)	6,271 (2.7)	3,534 (-12.1)	403 (-9.6)	1,553 (4.9)	518 (9.0)	547 (-7.3)	4,277 (5.8)	72 (100.0)	140 (73.3)	1,278 (-20.8)	778 (-15.8)	371 (-12.7)	151 (13.4)
	지방	11,664 (-28.7)	7,625 (-20.9)	7,798 (-33.4)	820 (-32.0)	2,629 (-16.5)	908 (-13.5)	801 (-16.9)	5,521 (-21.1)	115 (23.7)	217 (41.6)	170 (-39.5)	101 (-39.5)	151 (-11.7)	56 (-12.5)
'17년 1분기	전국	24,528	15,742	15,724	1,653	4,631	1,525	1,554	11,037	129	235	1,894	1,092	596	199
	수도권	8,165	6,105	4,020	446	1,481	475	590	4,043	36	81	1,613	924	425	134
	지방	16,363	9,637	11,704	1,206	3,150	1,049	964	6,994	93	153	281	167	171	65

\* 괄호 : 전년 동기 대비 증감률(%)

#### ○ 증개축 연면적 현황 및 변화

- 증개축은 주로 단독 및 다가구주택에서 이루어지며, 전년 동기 대비 단독주택은 28.4%, 다가구주택은 33.6% 감소
- 연립주택(△45.0%), 다가구주택(△33.6%)의 감소폭이 크게 나타났으며, 아파트(176.1%)와 기타 주거용(144.8%)은 큰 폭으로 증가하였으나, 연면적은 크지 않음
- 지역별로 살펴보면 수도권(△16.5%)보다 지방(△26.3%)에서 감소폭이 크게 나타났으나 연면적은 지방에서 더 많은 비율을 차지

## 《 주거용 증개축 허가현황 및 전년 동기 대비 변화 》

(단위 : 동, 천㎡)

구분		합계		단독		다가구		아파트		연립		다세대		기타	
		동수	연면적	동수	연면적	동수	연면적	동수	연면적	동수	연면적	동수	연면적	동수	연면적
'18년 1분기	전국	1,886 (-26.6)	125 (-23.6)	1,454 (-27.0)	67 (-28.4)	383 (-26.2)	39 (-33.6)	3 (-25.0)	8 (176.1)	2 (-60.0)	0* (-45.0)	21 (-4.5)	2 (-27.8)	23 (-20.7)	7 (144.8)
	수도권	400 (-29.5)	37 (-16.5)	270 (-29.1)	15 (-30.4)	98 (-38.4)	13 (-15.7)	1 (-66.7)	4 (60.9)	2 (0.0)	0* (0.4)	17 (41.7)	2 (-17.4)	12 (20.0)	0* (169.9)
	지방	1,486 (-25.8)	87 (-26.3)	1,184 (-26.5)	51 (-27.8)	285 (-20.8)	25 (-40.4)	2 (100.0)	3 (5,035.6)	0 (-100.0)	0 (-100.0)	4 (-60.0)	0* (-69.2)	11 (-42.1)	6 (141.2)
'17년 1분기	전국	2,570	163	1,991	94	519	59	4	2	5	0*	22	3	29	2
	수도권	567	45	381	22	159	16	3	2	2	0*	12	3	10	0*
	지방	2,003	118	1,610	71	360	42	1	0*	3	0*	10	0*	19	2

\* 괄호 : 전년 동기 대비 증감률(%)

※ 위 도표의 연면적은 천(㎡)단위 절사된 값으로 '0'으로 표기된 '18년 1분기 전국 및 수도권 연립주택 연면적은 411㎡, 수도권 기타 984㎡, 지방 다세대주택 240㎡, '17년 1분기 전국 연립주택 연면적은 748㎡, 수도권 연립주택 409㎡, 수도권 기타 365㎡, 지방 아파트 68㎡, 지방 연립주택 338㎡, 지방 다세대주택 779㎡

### ○ 용도변경 연면적 현황 및 변화

- 주거용 용도변경은 증개축 현황과 마찬가지로 단독주택, 다가구주택에서 활발하게 나타났으며, 전년 동기 대비 단독주택은 20.9%, 다가구주택은 15.7% 감소
- 수도권은 연립주택(△97.5%), 아파트(△95.1%), 다세대주택(△34.2%), 단독주택(△20.9%) 순으로 감소하였으며, 기타 주거용(19.3%), 다가구주택(11.2%)은 증가
- 지방은 다가구주택(△31.4%), 다세대주택(△27.6%), 단독주택(△20.9%), 연립주택(△9.8%) 순으로 감소하였으며, 아파트(52.8%), 기타 주거용(46.1%)은 증가

## 《 주거용 용도변경 허가현황 및 전년 동기 대비 변화 》

(단위 : 동, 천㎡)

구분		합계		단독		다가구		아파트		연립		다세대		기타	
		동수	연면적	동수	연면적	동수	연면적	동수	연면적	동수	연면적	동수	연면적	동수	연면적
'18년 1분기	전국	559 (-19.1)	85 (-21.3)	360 (-20.2)	45 (-20.9)	167 (-18.1)	29 (-15.7)	2 (0.0)	0* (-82.2)	2 (-33.3)	0* (-95.9)	9 (-30.8)	1 (-31.9)	19 (5.6)	8 (33.0)
	수도권	238 (-9.5)	38 (-21.3)	140 (-14.6)	18 (-20.9)	80 (5.3)	14 (11.2)	1 (0.0)	0* (-95.1)	1 (-50.0)	0* (-97.5)	6 (-45.5)	1 (-34.2)	10 (11.1)	3 (19.3)
	지방	321 (-25.0)	47 (-21.2)	220 (-23.3)	26 (-20.9)	87 (-32.0)	15 (-31.4)	1 (0.0)	0* (52.8)	1 (0.0)	0* (-9.8)	3 (50.0)	0* (-27.6)	9 (0.0)	4 (46.1)
'17년 1분기	전국	691	108	451	57	204	35	2	1	3	5	13	2	18	6
	수도권	263	48	164	23	76	13	1	1	2	5	11	1	9	2
	지방	428	60	287	33	128	22	1	0*	1	0*	2	1	9	3

\* 괄호 : 전년 동기 대비 증감률(%)

※ 위 도표의 연면적은 천(㎡)단위 절사된 값으로 '0'으로 표기된 '18년 1분기 전국 아파트 연면적은 327㎡, 전국 연립주택 223㎡, 수도권 아파트 83㎡, 수도권 연립주택 135㎡, 지방 아파트 244㎡, 지방 연립주택 88㎡, 지방 다세대주택 742㎡, '17년 1분기 지방 아파트 160㎡, 지방 연립주택 98㎡

### 4. 행위유형별 상업용 건축허가 현황

#### ○ 신축허가 연면적 현황 및 변화

- 전년 동기 대비 연면적(0.1%)은 증가한 반면, 동수(△1.5%)는 감소한 것으로 보아 전년 동기 대비 신축 규모가 큰 것으로 판단
- 판매시설 연면적(0.2%)은 소폭 증가한 반면, 동수(△21.8%)는 크게 감소하여 전년 동기 대비 신축 규모가 큰 것으로 판단되며, 업무시설은 연면적(0.2%)보다 동수(15.7%)의 증가율이 더 커 전년 동기 대비 신축 규모가 작은 것으로 판단
- 지역별로 살펴보면 수도권은 23.4% 증가한 반면, 지방은 2.6% 감소
- 수도권은 업무시설(41.3%)이 가장 많이 증가하고, 기타 상업용\*(△21.3%)만 감소하였으며, 지방은 판매시설(60.9%)을 제외한 모든 용도가 감소

\* 기타 상업용 : 숙박시설, 위험물저장 및 처리시설, 운수시설, 위락시설, 자동차관련시설, 야영장시설 등

## 《 상업용 신축 허가현황 및 전년 동기 대비 변화 》

(단위 : 동, 천㎡)

구분		합계		제1종 근린생활시설		제2종 근린생활시설		판매시설		업무시설		기타	
		동수	연면적	동수	연면적	동수	연면적	동수	연면적	동수	연면적	동수	연면적
'18년 1분기	전국	9,518 (-1.5)	9,414 (0.1)	3,832 (1.6)	2,138 (0.1)	4,507 (-2.0)	2,269 (0.1)	43 (-21.8)	619 (0.2)	458 (15.7)	3,086 (0.2)	678 (-20.0)	1,301 (-0.1)
	수도권	4,016 (6.4)	5,533 (23.4)	1,482 (3.5)	1,013 (23.1)	1,974 (10.3)	1,212 (30.9)	23 (-34.3)	370 (0.2)	319 (31.3)	2,430 (41.3)	218 (-21.3)	505 (-21.3)
	지방	5,502 (-6.6)	3,881 (-2.6)	2,350 (0.5)	1,124 (-0.9)	2,533 (-9.8)	1,056 (-0.9)	20 (0.0)	249 (60.9)	139 (-9.2)	655 (-15.3)	460 (-19.3)	795 (-7.1)
'17년 1분기	전국	9,665	8,467	3,770	1,958	4,597	1,991	55	524	396	2,494	847	1,499
	수도권	3,776	4,482	1,432	823	1,789	926	35	369	243	1,720	277	642
	지방	5,889	3,985	2,338	1,134	2,808	1,065	20	154	153	773	570	856

\* 괄호 : 전년 동기 대비 증감률(%)

### ○ 증개축 연면적 현황 및 변화

- 전년 동기 대비 연면적 44.8%, 동수 14.6% 감소하였으며, 동수 감소폭이 더 작은 것으로 보아 전년 동기 대비 증개축 규모가 큰 것으로 판단
- 모든 용도가 감소하였으며 특히 기타 상업용(△77.2%), 업무시설(△69.0%)의 감소폭이 크게 나타남
- 지방(△7.5%)보다 수도권(△61.5%)에서 감소폭이 크게 나타남
- 수도권은 기타 상업용(△93.0%), 업무시설(△71.1%), 판매시설(△67.6%)의 감소폭이 크고, 지방은 업무시설(△38.5%)의 감소폭이 크게 나타났으며 판매시설(375%)의 경우 큰 폭으로 증가하였으나 연면적은 작음

## 《 상업용 증개축 허가현황 및 전년 동기 대비 변화 》

(단위 : 동, 천㎡)

구분		합계		제1종 근린생활시설		제2종 근린생활시설		판매시설		업무시설		기타	
		동수	연면적	동수	연면적	동수	연면적	동수	연면적	동수	연면적	동수	연면적
'18년 1분기	전국	3,313 (-14.6)	579 (-44.8)	1,220 (-15.3)	173 (-12.0)	1,661 (-10.8)	199 (-11.4)	43 (0.0)	75 (-38.1)	55 (-43.9)	60 (-69.0)	334 (-23.4)	71 (-77.2)
	수도권	974 (-17.4)	280 (-61.5)	324 (-9.7)	81 (8.4)	525 (-11.6)	92 (-12.7)	25 (0.0)	36 (-67.6)	20 (-71.8)	52 (-71.1)	80 (-38.5)	17 (-93.0)
	지방	2,339 (-13.4)	299 (-7.5)	896 (-17.2)	92 (-24.5)	1,136 (-10.5)	107 (-10.2)	18 (0.0)	38 (375.0)	35 (29.6)	8 (-38.5)	254 (-17.0)	53 (-12.2)
'17년 1분기	전국	3,881	1,050	1,441	197	1,863	224	43	121	98	194	436	312
	수도권	1,179	726	359	74	594	105	25	113	71	181	130	251
	지방	2,702	323	1,082	122	1,269	119	18	8	27	13	306	60

\* 괄호 : 전년 동기 대비 증감률(%)

○ 용도변경 연면적 현황 및 변화

- 전년 동기 대비 1.4% 감소하였으며, 용도별로 살펴보면 업무시설(△18.8%), 제1종 근린생활시설(△7.8%)은 감소하였고 판매시설(26.6%), 기타 상업용(8.4%), 제2종 근린생활시설(0.7%)은 증가
- 제2종 근린생활시설(0.7%, △2.0%), 판매시설(26.6%, △5.8%), 기타 상업용(8.4%, △20.3%)의 경우 연면적은 증가한 반면, 동수는 감소하여 전년 동기 대비 용도변경 규모가 큰 것으로 판단
- 지역별로 살펴보면 연면적은 수도권이 지방보다 크게 나타나는 반면, 동수는 지방이 더 많은 것으로 보아 수도권이 지방보다 용도변경 규모가 큰 것으로 판단

《 상업용 용도변경 허가현황 및 전년 동기 대비 변화 》

(단위 : 동, 천㎡)

구분		합계		제1종 근린생활시설		제2종 근린생활시설		판매시설		업무시설		기타	
		동수	연면적	동수	연면적	동수	연면적	동수	연면적	동수	연면적	동수	연면적
'18년 1분기	전국	3,168 (-4.6)	1,058 (-1.4)	908 (-0.8)	247 (-7.8)	1,646 (-2.0)	411 (0.7)	147 (-5.8)	103 (26.6)	122 (-10.3)	135 (-18.8)	345 (-20.3)	160 (8.4)
	수도권	1,400 (0.1)	580 (0.6)	394 (-6.4)	135 (-3.2)	727 (7.7)	223 (0.0)	66 (26.9)	37 (33.5)	85 (-14.1)	98 (-18.7)	128 (-15.8)	84 (33.2)
	지방	1,768 (-8.0)	478 (-3.8)	514 (4.0)	111 (-12.7)	919 (-8.6)	188 (1.4)	81 (-22.1)	65 (22.9)	37 (0.0)	37 (-19.1)	217 (-22.8)	75 (-10.3)
'17년 1분기	전국	3,320	1,074	915	268	1,680	408	156	81	136	167	433	148
	수도권	1,399	576	421	140	675	223	52	28	99	121	152	63
	지방	1,921	497	494	128	1,005	185	104	52	37	45	281	84

\* 괄호 : 전년 동기 대비 증감률(%)