

		<h1>보 도 자 료</h1>		
		배포일시	2019. 1. 31.(목) 총 5매(본문3)	
담당 부서	공공주택 지원과	담 당 자	• 과장 김영혜, 사무관 곽인영, 주무관 박세연 • ☎ (044) 201-4479, 4535	
보 도 일 시		2019년 2월 1일(금) 석간부터 보도하여 주시기 바랍니다. ※ 통신·방송·인터넷은 2. 1.(금) 06:00 이후 보도 가능		

1일부터 개봉동 기숙사형 청년주택 신청하세요...2월말 입주 103실 총 145명...기숙사비 분납일시납 가능, 6개월 단기부터 최대 6년까지

- 국토교통부(장관 김현미)는 2월 1일부터 서울시 구로구 개봉동에 위치한 기숙사형 청년주택 1호 사업 4개동 103실에 입주할 대학생 및 대학원생 145명을 모집한다고 밝혔다.
- 기숙사형 청년주택은 「신혼부부·청년 주거지원방안(관계부처 합동, '18.7.5)」에 따라 대학생의 주거안정을 위해 기숙사 수준으로 저렴한 거주공간을 확대 공급하기 위해 도입한 사업으로,
 - 기존주택을 매입·임차하여 생활편의시설을 설치한 후 기숙사와 유사하게 운영하는 '학교 밖 소규모 분산형 기숙사'라고 할 수 있다.
- 이번에 최초로 공급되는 기숙사형 청년주택은 대학생 맞춤형 주거 공간 조성을 위하여 국토교통부, 교육부(부총리 겸 교육부장관 유은혜), 한국토지주택공사(사장 박상우) 및 한국사학진흥재단(이사장 지병문) 등 4개 기관간 협력을 통해 추진되었다.
 - 한국토지주택공사는 기숙사로 활용할 주택을 확보하여 저렴하게 공급하고, 한국사학진흥재단은 공급받은 주택에 집기비품을 설치하고, 입사생 선발 및 생활관리 등 운영업무를 수행한다.

□ 개봉동 기숙사형 청년주택은 오류동역 인근에 위치하며, 지하 1층~지상 6층 규모로 단지형 다세대 4개동 39호 103실(1인실 61실, 2인실 42실)로 구성되어 있다.

○ 입주대상은 본인과 부모의 월평균 소득이 전년도 도시근로자 가구당 월평균 소득 이하인 서울·경기 소재 대학의 대학생 및 대학원생이다. 입주신청자 중 소득수준, 다른 지역 출신 등 원거리 거주 여부를 고려하여 입주 우선권을 부여한다.

□ 기숙사형 청년주택 1호 사업은 대학생의 거주 형태를 감안하여 대학생 맞춤형으로 설계하였다.

○ 거주기간을 6개월 단위로 신청하고, 신청자격을 유지할 경우 졸업 시(최대 6년)까지 거주할 수 있도록 하였다.

○ 월별 기숙사비는 1인당 평균 23만원 수준이고, 분할납부 또는 일시납부 선택이 가능하며, 보증금도 20만원으로 부담을 최소화하였다.

※ 실별 기숙사비는 홈페이지(<https://young.happydorm.or.kr>)에 게시

○ 또한, 학생의 편의와 안전을 위해 기숙사와 유사한 생활편의시설과 보안시설을 설치할 예정이다. 실별로 책상, 옷장, 냉장고, 에어컨 및 전자레인지 등을 구비하고, 공용공간에 세탁기와 건조기를 설치할 예정이다. 개인식별 카드를 활용한 출입통제 및 재실여부 실시간 확인시스템, 원격 CCTV 모니터링 시스템 등을 구축한다.

□ 입사를 희망하는 대학(원)생은 2월 1일(금)부터 11일(월)까지 11일간 한국사학진흥재단 온라인 운영관리시스템(<https://young.happydorm.or.kr>)을 통해 신청할 수 있으며, 입주자격 심사 등을 거쳐 2월 15일 선발결과를 발표하고, 2월말부터 입주가 시작될 예정이다.

- 입사생 세부 선발기준과 선발일정은 위 온라인 운영관리시스템에 게시된 입사생 모집 공고문에서 확인하면 된다. (문의전화 ☎ 02-3666-9656, 9657)

- 국토교통부 공공주택지원과 김영혜 과장은 “개봉동 기숙사형 청년 주택은 집과 같은 공간에서 기숙사와 유사한 편의성이 확보되도록 다양한 측면에서 청년 맞춤형으로 설계되었다”면서,
 - “올해 안으로 2천 명, 22년까지 1만 명이 입주할 수 있도록 공급 물량을 지속 확충하는 등 대학생 등 청년을 위한 주거지원을 강화할 계획”이라고 밝혔다.



이 보도자료와 관련하여 보다 자세한 내용이나 취재를 원하시면 국토교통부 공공주택지원과 곽인영 사무관(☎ 044-201-4479)에게 문의하여 주시기 바랍니다.

참고 1

개봉동 기숙사형 청년주택 사업 개요

□ 사업개요

- (추진주체) LH는 주택공급·관리, 한국사학진흥재단은 집기 설치, 입사생 모집 및 생활관리 등 수행
- (청년 맞춤형 사업설계) 입주심사기간 대폭 축소(2개월→1주), 6개월 단기거주 선택 가능, 보증금 최소화, 생활 필수집기 구비 등

□ 시설 현황

- (건축개요) 단지형 다세대 4개동(지하1층~지상6층) 39호 103실
- (위치) 서울 구로구 개봉동 335-19번지 외 3필지(제2종일반주거지역)
- (입주인원) 145명(1인실 61명, 2인실 84명, 호당 3~5명 거주)

□ 입주자격 및 기숙사비

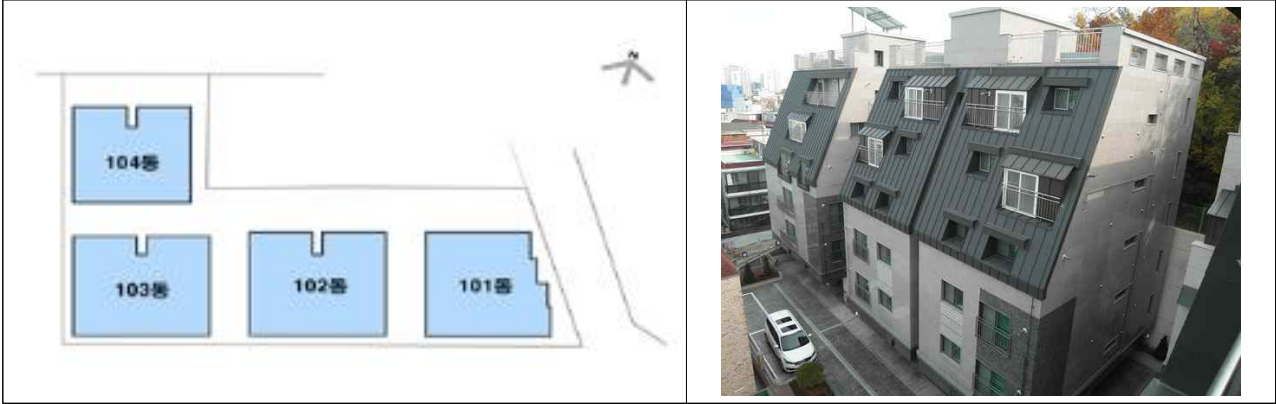
- (입주자격) 본인+부모의 월평균소득이 100% 이하인 대학(원)생
 - * 모집 후 남은물량이 있는 경우 취업준비생 등 19~39세 청년도 지원 예정
 - (자격심사) 사회적배려대상자 우선선발, 소득 외 자산검증 생략을 통해 입주자격 심사기간 단축(2개월 이상 → 1주)
- (기숙사비) 1인당 평균 23만원(분납, 일시납 선택 가능)
- (거주기간) 최초 6개월 이상 신청 가능하며, 최대 6년까지 거주가능

□ 생활편의시설 및 안전·보안관리

- (생활편의시설) 실별로 책상, 옷장, 식탁, 블라인드, 냉장고, 에어컨, 전자레인지 등을 구비하고, 공용공간에 세탁기와 건조기를 설치
- (보안관리) 개인식별 카드를 활용한 출입통제 및 재실여부 실시간 확인시스템, 원격 CCTV 모니터링 시스템, 24시간 상주인력 배치 등

□ 추진일정: 모집공고 및 접수(2.1~2.11), 결과 발표(2.15), 입주(2월 말)

□ 단지 배치 및 건물 전경



□ 세대 내부 구성(안)



※ 각 동별·층수별 실 구성 상이

□ 위치도



* 오류동역(1호선)에서 약 600m(도보 10분 이내) 이격



2019년 제1호 기숙사형 청년주택 첫 입주자를 모집합니다



기숙사형 청년주택이란?

대학생 등 청년들의 주거안정을 위해 한국토지주택공사와 한국사학진흥재단이 협업하여 기숙사형으로 운영·관리하는 주택

공급대상 주택 서울 구로구 개봉동 335-19번지(단지형 다세대 4개동) 103실 145명

신청자격 서울·경기 소재 대학의 대학생(대학원생 포함)
 ※세부 입주자격은 온라인 운영관리시스템(<http://young.happydorm.or.kr>)에서 확인하시기 바랍니다.

공급절차 및 일정	모집공고	신청접수	입사생 발표	입주시작
	'19. 02. 01(금)	'19. 02. 01(금)~02. 11(월)	'19. 02. 15(금)	'19. 02월 말부터

※일정은 기숙사 사정상 변경될 수 있음

신청방법 온라인 운영관리시스템(<http://young.happydorm.or.kr>)에서 입사신청

개봉동 기숙사형 청년주택만의 특징

- 1 안정적인 주거공간 제공**
 ※단기 6개월부터 졸업시까지 최대 6년 거주 가능(신청자격 유지시)
- 2 학생편의를 위한 일체 시설 완비**
 ※책상, 침대 등 가구류, 냉방고, 전자렌지, 에어컨 등 가전류
- 3 학생안전을 위한 안전특화 시설 설치**
 ※개인식별카드를 이용한 출입통제 및 온라인 재실확인시스템, 비상벨 등

기타사항 입사 및 생활 안내 등 자세한 사항은 홈페이지에서 확인 가능

문의처



개봉동 청년주택
행정실

02)3666-9656, 9657



국토교통부



교육부



복권위원회



LH 한국토지주택공사



한국사학진흥재단