		<b>보 도 자 료</b>	
		배포일시	2019. 2. 13.(수) / 총 2매(본문2)
담당 부서	대중교통과	담당 자	•과장 김기대, 사무관 이경수, 주무관 김가현 ☎ (044) 201-3826, 3830
보 도 일 시		2018년 2월 14일(목) 조간부터 보도하여 주시기 바랍니다. ※ 통신·방송·인터넷은 2. 13.(수) 11:00 이후 보도 가능	

## 국토부, 17개 시도 버스 비상자동제동장치 1,400대 설치 지원 버스 1대당 최대 250만 원 지원...보험료고속도로 통행료 30% 할인 혜택도

□ 국토교통부(장관 김현미, 이하 국토부)는 고속도로를 통행하는 광역·시외버스의 추돌사고 등 방지를 위해 비상자동제동장치(AEBS, Advanced Emergency Braking System) 장착을 지원할 계획이다.

\* 19년 예산 1,750백만 원, '18~22년 총 예산 9,125백만 원

○ 비상자동제동장치 장착 지원사업은 '17.7월 「사업용 차량 줄임운전 방지 대책」의 후속조치로 시작되었으며, 운송사업자가 기존 사업용 버스를 조기 대·폐차하여 신차를 구입하는 경우 그 장착비용을 지원하는 사업이다.

□ 국토부는 올해 17개 시도의 버스 1,400대를 대상으로 추진할 계획이며, '22년까지 총 7,300대에 장착하는 것을 목표로 하고 있다.

< '18~'22 비상자동제동장치 장착지원 사업계획 >

구분	2018	2019	2020	2021	2022	합계
지원대수(대)	1,700대	1,400대	1,400대	1,400대	1,400대	7,300대
예산(백만원)	2,125	1,750	1,750	1,750	1,750	9,125

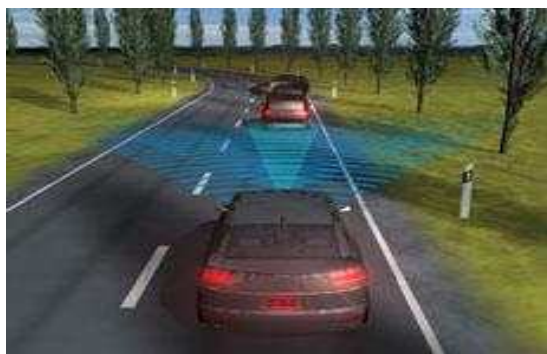
○ 지원 대상은 광역·시외버스\* 중 대·폐차를 통해 비상자동제동장치가 장착된 신차로 교체되는 차량이며, 차량 1대당 최대 250만 원(국비 25%, 지방비 25%)까지 지원 가능하여 사업자의 부담은 50%로 줄어든다.

\* (광역버스) 광역급행형(M버스), 직행좌석형, 좌석형 시내버스  
 (시외버스) 고속형(고속버스), 직행형, 일반형 시외버스

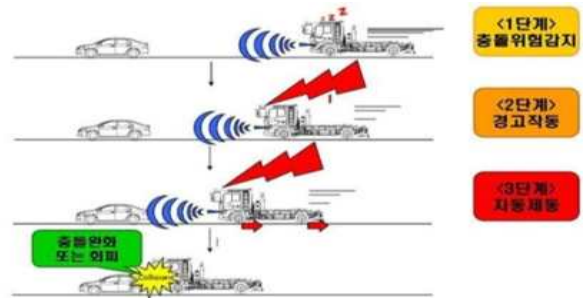
- 사업자는 지난 해와 마찬가지로 지자체에 신청하면 비상자동제동 장치의 장착 비용을 지원받을 수 있다.
- 신차 구입에 대한 사업자 부담을 완화할 수 있는 혜택도 제공된다.
  - 비상자동제동장치가 장착된 차량은 2023년까지 1년에 한하여 고속도로 통행료 30% 할인 혜택 및 사고위험 감소에 따른 보험료 할인도 받을 수 있다.
- 국토교통부 대중교통과장은 “앞으로도 비상자동제동장치 등 첨단안전장치를 더욱 확대 지원하여 안전한 버스서비스를 제공할 계획” 이라고 밝혔다.

<비상자동제동장치(AEBS: Advanced Emergency Braking System)>

- 주행 중 전방충돌 상황을 감지하여 충돌을 완화하거나 회피할 목적으로 자동차를 감속 또는 정지시키기 위하여 자동으로 제동장치를 작동시키는 장치
  - 자동차 전방에 위치한 레이다, 레이저 스캐너 센서와 전면 창유리 상단에 위치한 카메라 센서 등으로 물체를 감지하여 자동적으로 최대감속도의 약 30%에 해당하는 제동을 제공



(a) 자동비상제동장치



(b) 자동비상제동장치 작동 원리



이 보도 자료와 관련하여 보다 자세한 내용이나 취재를 원하시면, 국토교통부 대중교통과 김가현 주무관(☎ 044-201-3830)에게 연락주시기 바랍니다.