

 <b>국토교통부</b>	<b>보 도 자 료</b>		
	배포일시	2021. 11. 11.(목) / 총 10매(본문3, 참고7)	
<b>담당 부서</b>	항공정책과	<b>담당자</b>	• 과장 박지홍, 서기관 이호준, 주무관 조계웅 • ☎ (044) 201-4204, 4181, 4182
	국제항공과	<b>담당자</b>	• 과장 김홍락, 사무관 황성필, 주무관 황병철 - ☎ (044) 201-4207, 4211, 4209
	항공산업과	<b>담당자</b>	• 과장 심지영, 사무관 신우철, 주무관 김선희 - ☎ (044) 201-4219, 4223, 4228
<b>보 도 일 시</b>		2021년 11월 12일(금) 조간부터 보도하여 주시기 바랍니다. * 통신·방송·인터넷은 11. 11.(목) 11:00 이후 보도 가능	

## '20년 인천국제공항 국제여객 1,196만 명으로 세계 8위

### - 인천국제공항 2001년 개항 이후 최초로 아시아 지역 1위 달성 -

□ 국토교통부(장관 노형욱)는 '20년 인천국제공항 국제여객이 1,196만명을 기록하였으며, 국제여객 수송순위가 '19년 세계 5위에서 8위, 아시아 지역에서는 인천국제공항 개항(2001년) 이후 처음으로 1위\*를 달성(ACI\*\*, 11.9 발표)하였다고 밝혔다.

\* 인천국제공항 국제여객 운송 순위

(전세계) ('17) 7위 → ('18) 5위 → ('19) 5위 → ('20) 8위 (1위 두바이)

(아시아) ('17) 3위 → ('18) 2위(1위 홍콩) → ('19) 2위(1위 홍콩) → ('20) 1위

\*\* 국제공항협의회(Airports Council International)

○ '20년은 코로나-19로 인해 전 세계 국제여객 수요가 급감(75.7%↓)한 상황에서 상대적으로 여행이 자유로운 유럽공항들의 국제여객 순위가 상승하면서 인천국제공항은 '19년 세계 순위 5위(70백만 명)에서 8위(12백만 명)로 하락(83.1%↓) 하였다.

- 두바이공항(UAE)은 '19년에 이어 1위를 유지(70.1%↓, '19년 86백만 명 → '20년 26백만 명)하였으며, 2위 암스텔담(네덜란드)과 3위 런던히드로(영국)공항은 근소한 차이로 2, 3위 순위가 바뀌었다.

\* (암스텔담공항) '19년 3위(72백만 명) → '20년 2위(21.8백만 명)

(런던히드로공항) '19년 2위(76백만 명) → '20년 3위(20.6백만 명)

- '19년 인천국제공항 보다 아래 순위였던 파리, 프랑크푸르트 등 유럽공항 등\*이 상대적으로 낮은 국제여객 감소율을 보이면서 순위가 상승하였다.

\* 파리(6위→4위), 프랑크푸르트(8위→5위), 이스탄불(14위→6위), 도하(15위→7위)

○ 다만, 아시아 지역에서는 인천국제공항이 그간 항공허브 경쟁을 벌여왔던 첵랍콕공항(홍콩)과 창이공항(싱가폴)을 제치면서, **코로나-19** 어려움 속에서도 우리나라는 **아시아의 운송강국의 위치를 유지**하게 되었다.

\* (첵랍콕) '19년 세계 4위 / 아시아 1위(71백만 명) → '20년 세계 13위 / 아시아 4위(9백만 명)  
(인천) '19년 세계 5위 / 아시아 2위(70.5백만 명) → '20년 세계 8위 / 아시아 1위(12백만 명)  
(창이) '19년 세계 7위 / 아시아 3위(68백만 명) → '20년 세계 9위 / 아시아 2위(11.6백만 명)

□ 또한, '20년 인천국제공항 국제항공화물 실적은 **276만 톤**으로 세계 3위를 기록하면서 세계 1위 첵랍콕공항(홍콩), 2위 푸둥공항(중국)에 이어 명실상부한 **글로벌 TOP3 화물공항**으로서 위상을 공고히 하였다.

\* 인천국제공항 국제항공화물 운송 순위 : ('17) 3위 → ('18) 3위 → ('19) 3위 → ('20) 3위

□ 한편, 우리나라 '21년 3분기 항공여객은 코로나19 발생 이후 '20.2분기 (572만 명, △81.5%)에 최저점을 지나 **완만한 회복세**를 보이면서 '20년 동기 대비 **16.6% 증가한 909만 명**(국제선 92만 명, 국내선 816만 명)을 기록하였다. 특히, 국내선 항공여객과 국제화물(수하물 제외)은 코로나19 이전인 '19년 3분기 실적의 각각 98.1%(816만 명) 및 120.2%(84만 톤) 수준을 보였다.

\* 항공여객(3Q / 만 명) : 2,835('17) → 2,991('18) → 3,123('19) → 779('20) → 909('21)

○ 국제선 여객은 '19년 3분기 대비 **96.0%** 감소한 상태이나, '20년 동기 대비로는 작년 코로나19 팬데믹의 기저효과로 **41.8%** 증가한 92만 명으로 집계되었으며, 지역별로는 미주·유럽·대양주 등 전 지역에서 증가세를 보였다.

\* 국제여객(3Q / 만 명) : 1,984('17) → 2,186('18) → 2,291('19) → 65('20) → 92('21)

\*\* 지역별 증감률 : 미주(68.7%), 유럽(65.7%), 대양주(120.2%), 일본(36.9%), 중국(5.4%), 아시아(1.1%)

- 국내선 여객은 사회적 거리두기 강화로 '21년 3분기 동안 하락 추세(7월 293만 명→ 8월 270만 명→ 9월 250만 명)였으나, 전년 동기 대비 14.3%(내륙 36.1% ↑, 제주 9.1% ↑) 증가한 816만 명을 기록하였으며, 공항별로는 제주(9.9%)·김포(15.6%)·김해(24.5%) 등 대부분 공항이 증가한 반면, 양양(△43.0%)·무안(△59.2%) 등은 감소했다.

\* 국내여객(3Q / 만 명) : 851('17) → 806('18) → 832('19) → 714('20) → 816('21)

- 항공화물은 컨테이너선 공급 부족에 따른 국제화물 수요 증가와 국내여행 증가에 따른 수하물 증가 등의 영향으로 국제·국내화물 모두 증가하여 '20년 동기 대비 17.9% 증가한 92만 톤 기록했다.


\* 항공화물(3Q / 만 톤) : 110('17) → 112('18) → 106('19) → 78('20) → 92('21)

\*\* 수하물 제외 국제화물(3Q / 만 톤) : 75('17) → 76('18) → 70('19) → 71('20) → 84('21)



□ 국토교통부 김용석 항공정책실장은 “-코로나-19 위기상황에서도 무착륙 관광비행 다변화, 화물기 운항 규제개선, 바이오의약품 운송 승인 간소화 등 정책지원을 통해 국가 기간산업인 항공산업의 생태계 유지를 위해 노력을 해왔다”면서,

- “위드 코로나 시대를 맞이하여 방역절차 간소화, 트래블 버블 확대를 통한 점진적 국제노선 재개 등 항공수요 회복을 준비하고, 장기적인 관점에서 항공산업 체질 개선을 위해 새로운 전략을 지속 추진할 것”이라고 밝혔다.

 이 보도자료와 관련하여 보다 자세한 내용이나 취재를 원하시면 국토교통부 항공정책과 조계웅 주무관(☎ 044-201-4182)에게 연락주시기 바랍니다.

**참고 1**

**‘20년 세계공항 여객실적 순위(출처 : ACI)**

‘20년 순위	지역	공 항 명	‘20년 여객(명)	19년 순위	‘19년 여객(명)	‘19년 대비 증감율(%)
1	중동	두바이	25,831,363	1	86,328,896	-70.1
2	유럽	암스텔담	20,880,990	3	71,679,691	-70.9
3	유럽	런던히드로	20,650,473	2	76,043,973	-72.8
4	유럽	파리	19,057,856	6	69,823,084	-72.7
5	유럽	프랑크푸르트	16,837,104	8	63,067,739	-73.3
6	유럽	이스탄불	15,945,340	14	39,434,579	-59.7
7	중동	도하	12,522,288	15	38,786,566	-67.7
<b>8</b>	<b>아시아</b>	<b>인천</b>	<b>11,955,756</b>	<b>5</b>	<b>70,578,050</b>	<b>-83.1</b>
9	아시아	싱가폴	11,635,000	7	67,601,000	-82.8
10	유럽	마드리드	11,052,157	11	44,917,756	-75.4
11	아시아	방콕	9,709,682	9	52,933,565	-81.7
12	유럽	런던개트윅	9,221,662	13	43,123,851	-78.6
13	아시아	홍콩	8,814,224	4	71,287,552	-87.6
14	유럽	뮌헨	8,548,808	17	38,309,112	-77.7
15	미주	뉴욕	8,362,976	19	34,317,281	-75.6
16	아시아	쿠알라룸푸르	8,198,083	12	44,854,685	-81.7
17	유럽	취리히	8,132,952	25	30,794,208	-73.6
18	유럽	리스본	8,083,358	29	27,567,492	-70.7
19	미주	토론토	7,947,366	21	32,388,649	-75.2
20	유럽	바로셀로나	7,892,743	16	38,630,785	-79.6

※ (출처) 국제공항협의회(Airports Council International)

'21년 3분기 항공여객은 국내 및 국제여객의 동반 증가로 전년 동기 대비 16.6% 상승했고, 항공화물 또한 국내 및 국제화물 모두 증가하여 전년 동기 대비 17.9% 상승

1. 총괄

- '21년 3분기 항공여객(909만명)은 코로나19 기저효과로 국제선 여객이 전년 동기 대비 41.8% 증가하였고, 국내선 여객도 국내여행수요 증가로 14.3% 상승

\* 항공여객(만명) : 2,835('17.3Q) → 2,991('18.3Q) → 3,123('19.3Q) → 779('20.3Q) → 909('21.3Q)

- '21년 3분기 항공화물(92만톤)은 수하물 제외 국제화물 수요 증가로 국제선 화물이 전년 동기 대비 18.6% 증가하였고, 국내선 화물도 수하물 증가로 6.1% 상승

\* 항공화물(만톤) : 110('17.3Q) → 112('18.3Q) → 106('19.3Q) → 78('20.3Q) → 92('21.3Q)

<항공운송실적 요약>

구분		2020년 3분기		2021년 3분기	
		실적	증감(%)	실적	증감(%)
운항 (편)	국내	47,551	△4.2	54,429	14.5
	국제	25,728	△81.1	32,684	27.0
	계	73,279	△60.6	87,113	18.9
여객 (명)	국내	7,143,032	△4.1	8,164,729	14.3
	국제	649,145	△97.2	920,618	41.8
	계	7,792,177	△75.0	9,085,347	16.6
화물 (톤)	국내	48,332	△26.9	51,298	6.1
	국제	733,659	△26.5	870,449	18.6
	계	781,991	△26.6	921,746	17.9

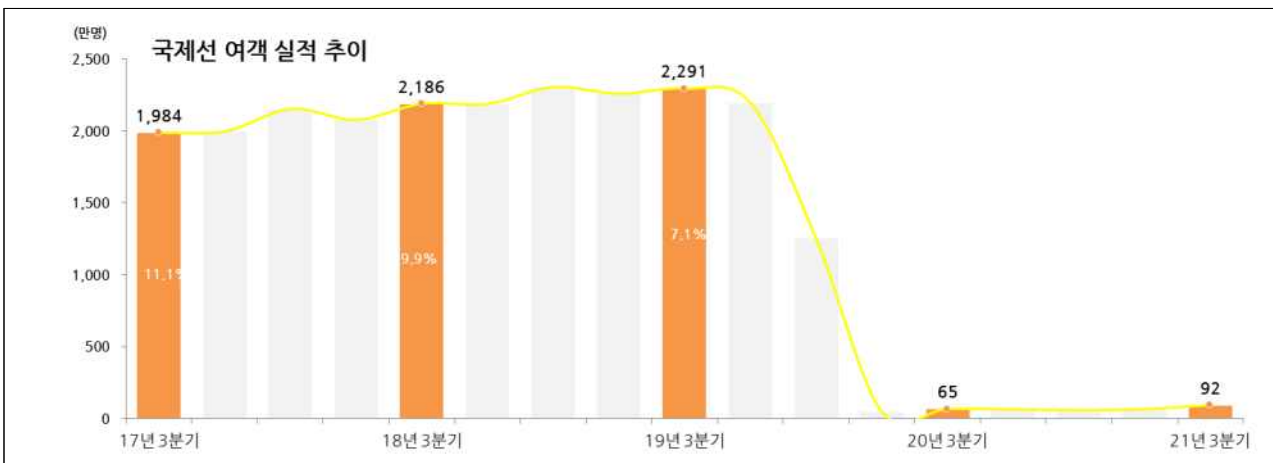
\* 유임, 국내선 출발, 국제선 출발+도착, 화물 우편 및 수하물 포함, 단, 국제선 국내공항 경유지는 출발 기준

\*\* 증감률은 전년 동기 대비 증감률

## 2. 국제여객

- '21년 3분기 국제선 여객수요는 작년 코로나19 팬데믹의 기저효과와 7월(29만 명, 33.5%), 8월(34만 명, 45.1%), 9월(29만 명, 47.1%)의 증가율이 점점 높아져 전년 동기 대비 41.8% 증가한 92만 명을 기록
- 반면 델타 변이 바이러스 확산 여파에 따른 여행 제한 조치로 수요 부진이 지속되어 '19년 3분기 대비 96.0% 감소한 상태

\* 국제여객(만 명) : 1,984('17.3Q) → 2,186('18.3Q) → 2,291('19.3Q) → 65('20.3Q) → 92('21.3Q)



- (지역별) 미주(68.7%)·유럽(65.7%)·대양주(120.2%) 등 전 지역 증가

(단위 : 명)

구분	일본	중국	아시아	미주	유럽	대양주	기타
'20년 3분기	27,284	117,975	160,242	201,447	96,744	7,778	37,675
'21년 3분기	37,363	124,344	162,033	339,765	160,319	17,128	79,666
전년 대비(%)	36.9	5.4	1.1	68.7	65.7	120.2	111.5
우리항공사(%)	91.1	59.5	71.5	68.0	28.0	59.0	15.5
FSC	84.6	36.4	68.6	68.0	28.0	28.6	1.6
LCC	6.5	23.2	3.0	0.0	0.0	30.4	13.9
외국항공사(%)	8.9	40.5	28.5	32.0	72.0	41.0	84.5

\* 동남아(132,453→122,163명, △7.8%), 동북아(21,202→32,600명, 53.8%), 서남아(6,587→7,270명, 10.4%)

\*\* 아시아는 중국과 일본을 제외한 아시아 지역 전체 포함(동북아, 동남아, 서남아 포함)

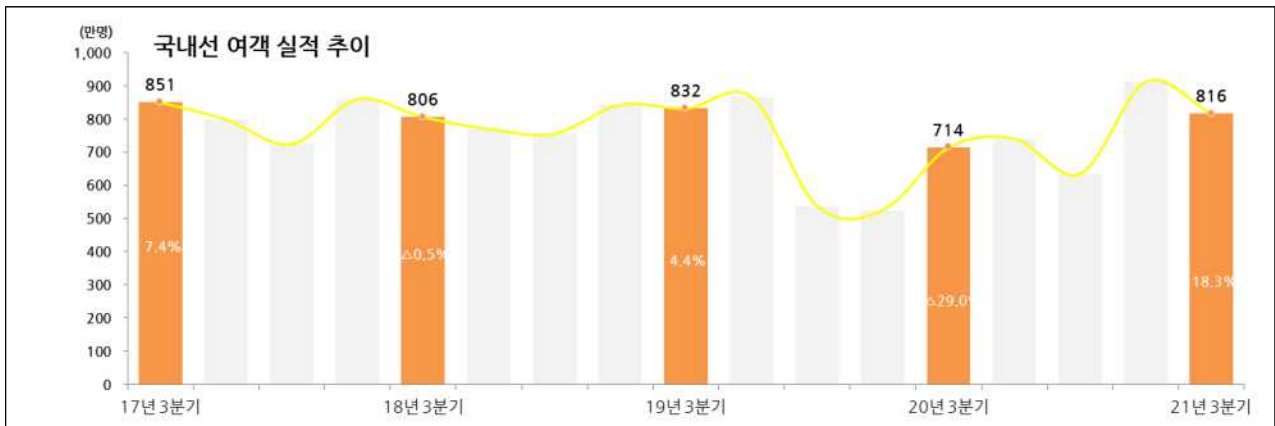
\*\*\* 기타지역 국가 : 중동, 아프리카, 국제선 국내공항 경유노선, 북한 등

### 3. 국내여행

□ '21년 3분기 국내선 여객수요는 코로나19로 해외여행 대체지로 국내여행을 선택하면서 전년 동기 대비 **14.3%**(내륙 36.1% ↑, 제주 9.1% ↑) 증가한 **816만 명**을 수송

○ 7월 12일 수도권 거리두기 4단계 첫 적용 이후 7월(293만 명, 18.6%)에는 증가율(4월 147.8%, 5월 65.0%, 6월 40.5%)이 둔화되었고, 8월(270만 명, △4.4%)은 성수기였으나 사회적 거리두기 강화로 감소하였고, 9월(250만 명, 37.2%)은 추석연휴로 인해 빠르게 반등

\* 국내여행객(만 명) : 851('17. 3Q) → 806('18. 3Q) → 832('19. 3Q) → 714('20. 3Q) → 816('21. 3Q)



□ (공항별) 제주(9.9%)·김포(15.6%)·김해(24.5%) 등 대부분 공항이 증가

○ (제주) 김포(8.8%)·김해(8.2%)·청주(19.7%)노선 등의 여객 증가 영향

○ (김포) 제주(7.1%)·김해(37.1%)·여수(52.5%)노선의 여객 증가 영향

○ (김해) 김포(40.1%)·제주(7.7%)노선의 여객 증가 영향

(단위 : 명, 출발여객)

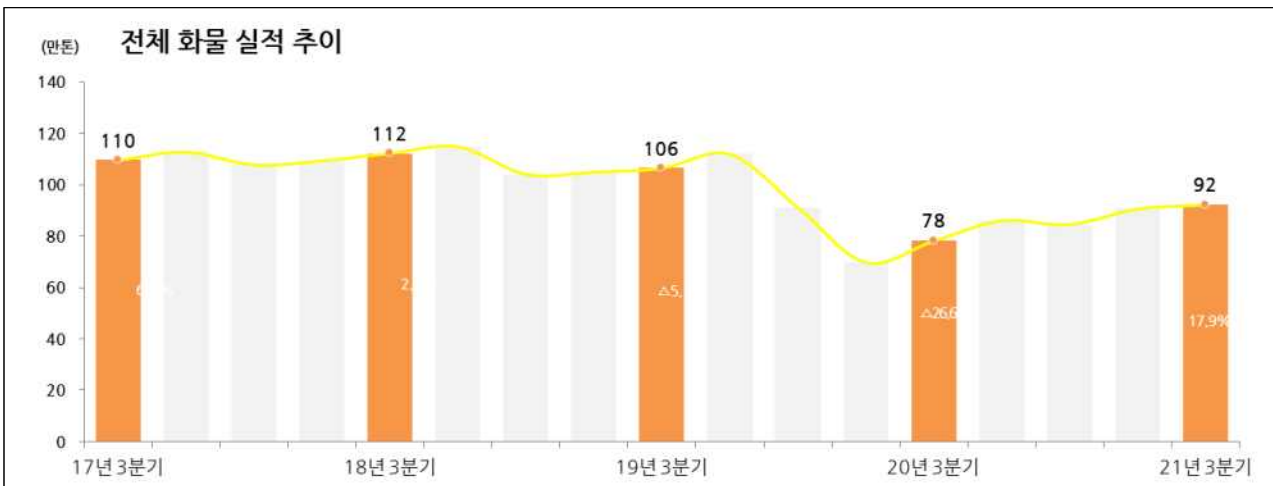
구분	제주	김포	김해	청주	광주	대구	여수	울산
'20년 3분기	2,867,018	2,414,614	861,041	269,306	258,482	222,735	103,594	80,314
'21년 3분기	3,151,488	2,791,304	1,072,171	315,766	259,463	232,492	137,180	109,501
전년 대비(%)	9.9	15.6	24.5	17.3	0.4	4.4	32.4	36.3

## 4. 항공화물

- '21년 3분기 항공화물은 컨테이너선 공급 부족에 따른 수하물 제외 국제화물 수요 증가와 국내 여행 증가에 따른 수하물 증가 등의 영향으로 17.9% 증가한 92만 톤 기록<sup>1)</sup>

\* 항공화물(만 톤) : 110('17.3Q) → 112('18.3Q) → 106('19.3Q) → 78('20.3Q) → 92('21.3Q)

\* 수하물 제외 항공화물(만 톤) : 78.7('17.3Q) → 79.3('18.3Q) → 72.7('19.3Q) → 73.2('20.3Q) → 86.1('21.3Q)



- (국제화물) 화물기 운항(16,762→22,952편, 36.9%)이 대폭 증편하여 화물기 화물 적재량은 증가(62→75만 톤, 20.0%)하였고, 여객기 운항(8,966→9,732편, 8.5%)이 소폭 증가하여 여객기 화물도 동반 증가(11→13만 톤, 11.2%)하여 전년 동기 대비 18.6% 상승한 87만 톤 기록

\* 국제화물(만 톤) : 102('17.3Q) → 105('18.3Q) → 100('19.3Q) → 73('20.3Q) → 87('21.3Q)

\* 수하물 제외 국제화물(만 톤) : 75('17.3Q) → 76('18.3Q) → 70('19.3Q) → 71('20.3Q) → 84('21.3Q)

- (지역별) 미주(32.0%)·일본(27.3%)·유럽(15.5%) 등 전 지역이 증가

- (국내화물) 내륙노선(34.2%)과 제주(4.2%)노선이 동반 증가하여 전년 동기 대비 6.1% 상승한 5.1만 톤 기록

\* 국내화물(만 톤) : 7.6('17.3Q) → 7.0('18.3Q) → 6.6('19.3Q) → 4.8('20.3Q) → 5.1('21.3Q)

\* 수하물 제외 국내화물(만 톤) : 3.4('17.3Q) → 3.0('18.3Q) → 2.5('19.3Q) → 1.7('20.3Q) → 1.8('21.3Q)

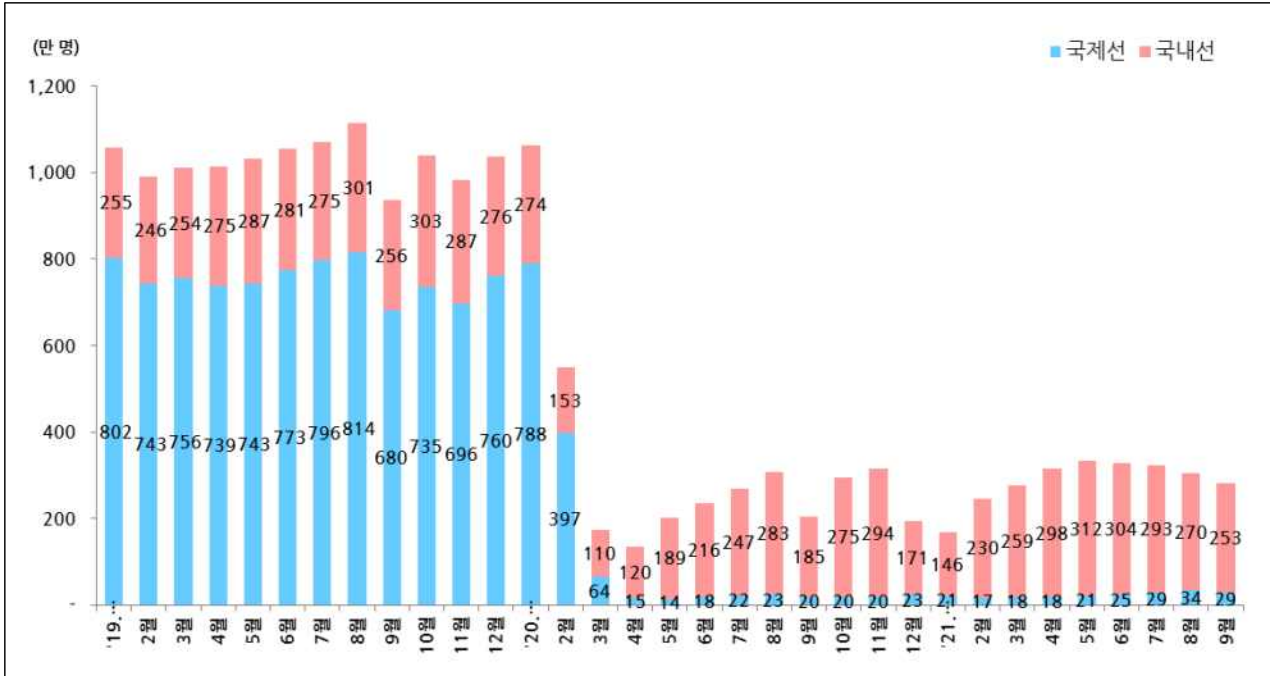
1) 수하물 포함



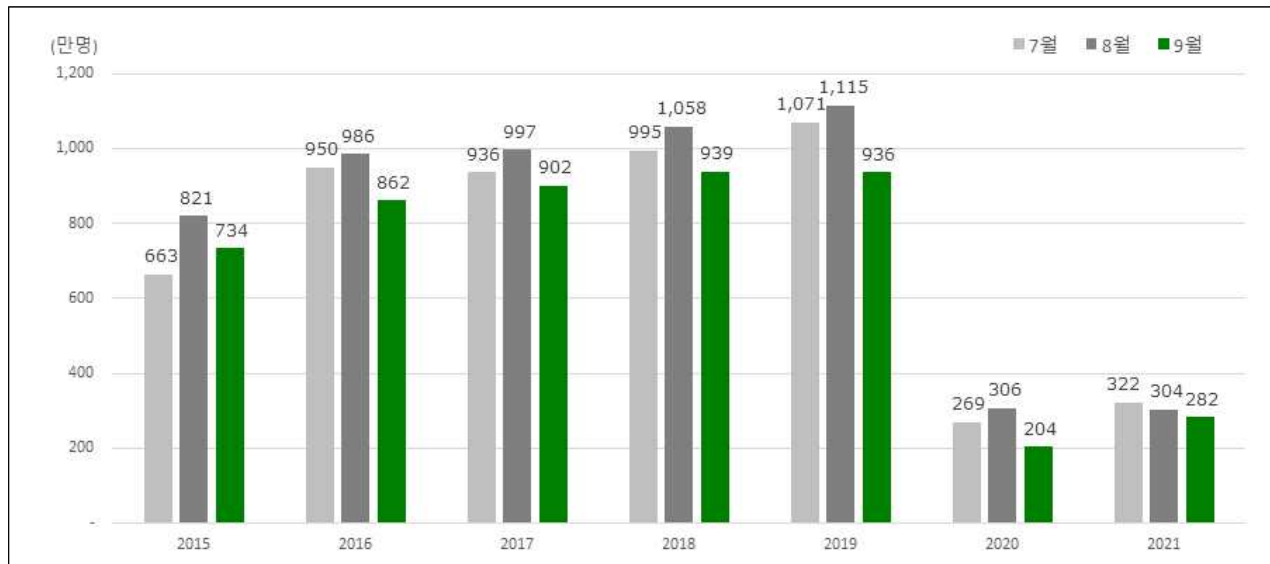
### 참고 3

### 여객실적 추이 분석

#### □ 월별 여객실적 추이(2019.1~2021.9)



#### □ 연도별 3분기 여객실적 추이(2015~2021)



# 참고 4 아이콘 항공운송 통계



※ 『아이콘 항공운송통계』 서비스를 에어포털 트위터(<http://twitter.com/@snsairportal>)를 통하여 공개할 예정