

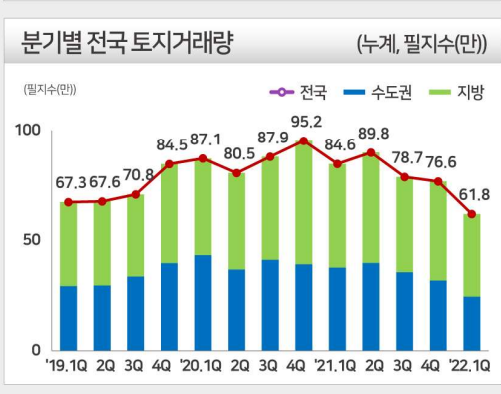
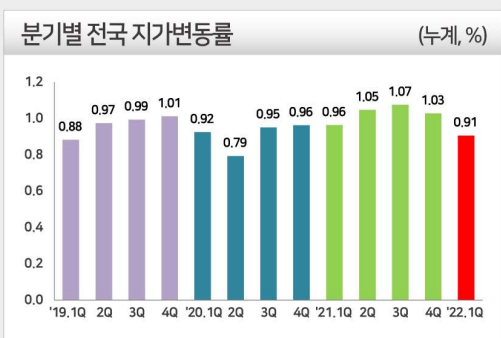
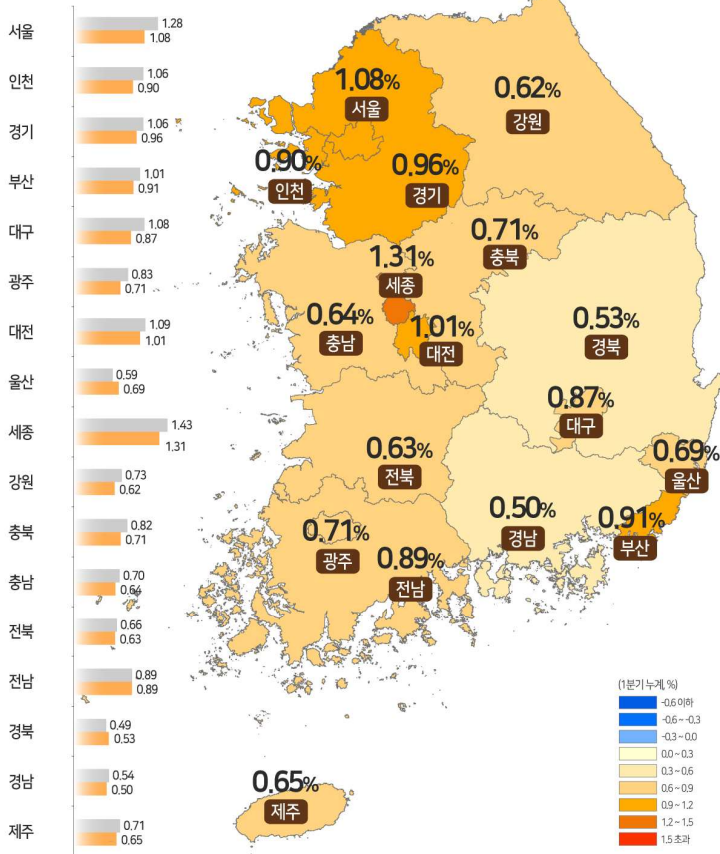
		<h1>보도자료</h1>		
		배포일시	<b>2022. 4. 21(목)</b> / 총 10매(본문4, 붙임6)	
<b>담당 부서</b>	국토교통부	토지정책과	· 과장 김명준, 사무관 김상환 ☎ (044) 201 - 3398, 3402	
		부동산평가과	· 과장 이랑, 사무관 권오혁 ☎ (044) 201 - 3422, 3424	
	한국부동산원	토지통계부	· 부장 김종식, 차장 김민섭, 대리 여상진 ☎ (053) 663 - 8541, 8542, 8545	
		거래분석부	· 부장 배정호, 과장 백승현, 대리 이효정 ☎ (053) 663 - 8521, 8522, 8526	
<b>보도일시</b>		2022년 4월 22일(금) 석간부터 보도하여 주시기 바랍니다. ※ 통신·방송·인터넷은 4. 22.(금) 06:00 이후 보도 가능		

## 1분기 지가 0.91% 상승, 거래량은 19.3% 감소

### '22.3월 지가는 0.31% 상승으로 전년 동월 대비 낮은 수준

#### Korea Real Estate Board 2022년 1분기 전국 지가변동률 및 토지거래량

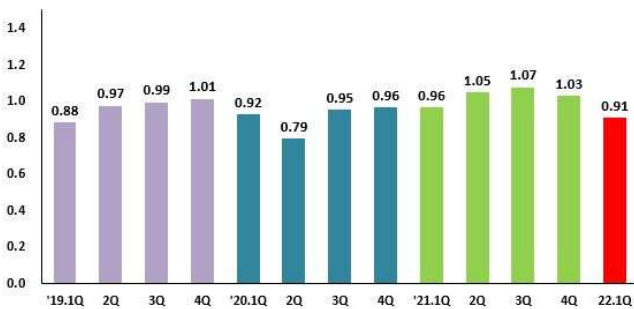
■ '21.4Q ■ '22.1Q (분기변동률, %)



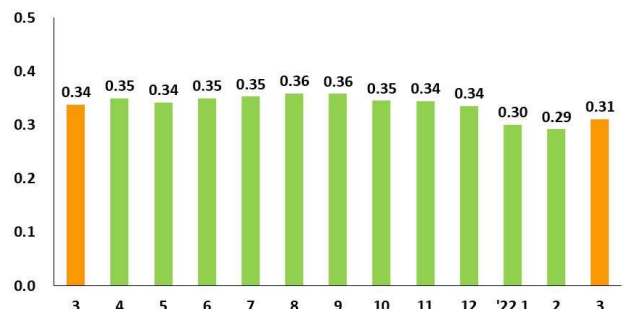
# 1. 지가변동률

- 국토교통부(장관 노형욱)와 한국부동산원(원장 손태락)은 '22년 1분기 전국 지가는 0.91% 상승하여 작년 4분기(1.03%) 대비 0.12%p, '21년 1분기(0.96%) 대비 0.05%p 감소했다고 밝혔다.
- 금년 3월의 지가변동률은 0.31%로, 상승폭은 전월(0.29%) 대비 0.02%p 높은 수준, 전년 동월(0.34%) 대비 0.03%p 낮은 수준으로 나타났다.

< 분기별 전국 지가변동률('19.1Q~'22.1Q) >

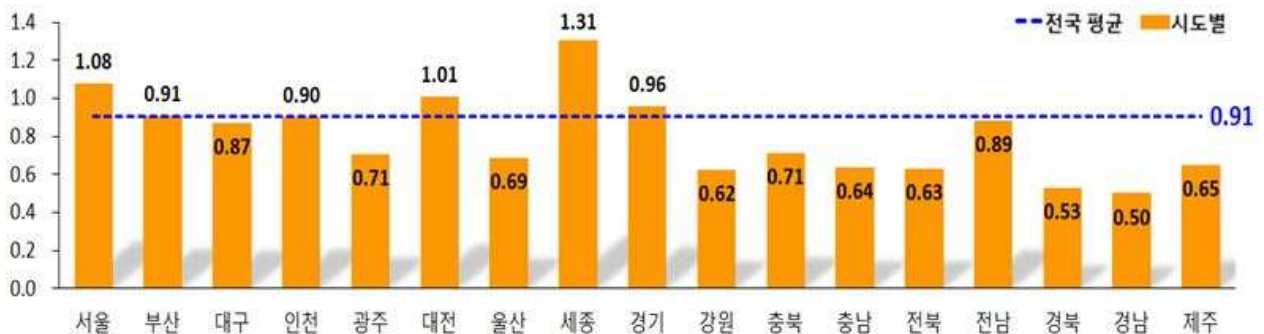


< 최근 1년간 월별 변동률 >



- (지역별, %) '22년 1분기 지가변동률은 전분기 대비 수도권(1.17% → 1.01%) 및 지방(0.78% → 0.72%) 모두 소폭 축소되었다.
- (수도권, 1.01%) 서울 1.08%, 경기 0.96%, 인천 0.90%로 변동되어 서울과 경기는 전국 평균(0.91%)보다 높은 수준으로 나타났다.
- (지방, 0.72%) 세종 1.31%, 대전 1.01%, 부산 0.91% 등 3개 시의 변동률이 전국 평균(0.91%) 보다 높았다.

< '22년 1분기 지가변동률(%) >



□ (용도지역별) 주거 0.97%, 상업 0.95%, 공업 0.86% 등으로 나타났다.

구분	도시지역				비도시지역				
	주거	상업	공업	녹지	보전관리	생산관리	계획관리	농림	자연환경
2022년 1분기	<b>0.97</b>	<b>0.95</b>	<b>0.86</b>	0.80	0.58	0.63	0.80	0.68	0.40

□ (이용상황별) 대지(주거 0.94%, 상업 0.93%), 전 0.86% 등으로 나타났다.

구분	전	답	대		임야	공장	기타
			주거용	상업용			
2022년 1분기	<b>0.86</b>	0.77	<b>0.94</b>	<b>0.93</b>	0.54	0.85	0.62

## 2. 토지 거래량

□ '22년 1분기 전체토지(건축물 부속토지 포함) 거래량은 약 61만 8천 필지(476.6km<sup>2</sup>)로, 전분기(약 76.6만 필지) 대비 19.3%(약 14.8만 필지) 감소, '21년 1분기(약 84.6만 필지) 대비 26.9%(약 22.8만 필지) 감소하였다.

○ 건축물 부속토지를 제외한 순수토지 거래량은 약 26.4만 필지(444.3km<sup>2</sup>)로 전분기 대비 17.6%, '21년 1분기 대비 16.4% 감소하였다.

< '22년 1분기 전체토지 및 순수토지 거래량 추이 >

(단위 : 필지 수, 신고·검인물량 기준, 신고일 기준)

구분	분기별			최근 5년 ('17.~'21.) 1분기 평균	증감률(%)		
	'22년 1분기	'21년 4분기 (전분기)	'21년 1분기 (전년동기)		전분기 대비	전년동기 대비	최근 5년 1분기 평균 대비
전체토지	618,352	765,983	846,114	794,905	△19.3	△26.9	△22.2
순수토지	263,752	319,915	315,624	283,393	△17.6	△16.4	△6.9

< 분기별 전체토지 거래량 >



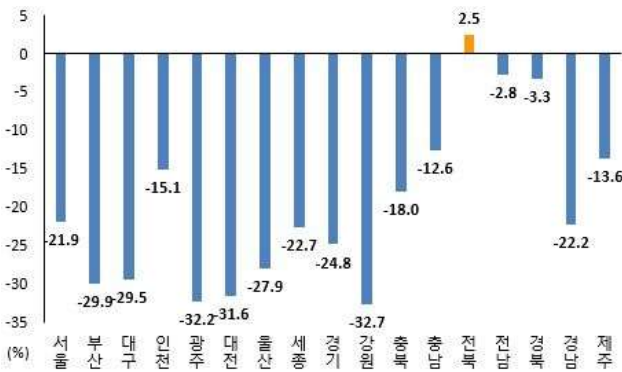
< 분기별 순수토지 거래량 >



□ (지역별, %) 전분기 대비 전체토지 거래량은 강원 △32.7%, 광주 △32.2%, 대전 △31.6% 등 16개 시·도에서 감소, 전북은 2.5% 증가했다.

○ 순수토지 거래량은 광주 △47.0%, 강원 △26.1%, 인천 △24.3% 등 16개 시·도에서 감소, 세종은 4.7% 증가했다.

< 1분기 전체토지 거래량 증감률 >



< 1분기 순수토지 거래량 증감률 >



□ (용도지역별) 주거 △23.8%, 상업 △20.6%, 관리 △17.7% 등으로 나타났다.

변동률(%)	도시지역					비도시지역			용도미지정
	주거	상업	공업	녹지	개발제한	관리	농림	자연환경	
2022년 1분기	△23.8	△20.6	△9.1	△16.7	△16.9	△17.7	△5.5	△16.8	△4.5

□ (지목별) 임야 △29.1%, 공장용지 △21.8%, 대 △21.0% 등으로 나타났다.



변동률(%)	전	답	대	임야	공장용지	기타
2022년 1분기	△13.2	△11.2	△21.0	△29.1	△21.8	△12.9

□ (건물-용도별) 상업업무 △22.4%, 주거 △21.9%, 나지 △18.9% 등으로 나타났다.

변동률(%)	주거용	상업업무용	공업용	기타건물	나지
2022년 1분기	△21.9	△22.4	△11.2	△10.4	△18.9

□ 국토교통부는 향후에도 토지 가격 및 토지 거래량 변동추이 등을 면밀히 모니터링하여 이상 현상에는 적극 대응할 계획이라고 밝혔다.

👉 지가변동률과 토지거래량에 대한 상세 자료는 '국토교통 통계누리' (stat.molit.go.kr) 또는 'R-ONE 부동산통계정보시스템' (www.reb.or.kr/r-one, 부동산정보 앱) 에서 확인할 수 있습니다.

  이 보도자료와 관련하여 보다 자세한 내용이나 취재를 원하시면 국토교통부 토지정책과 김상환 사무관(토지거래량, ☎ 044-201-3402) 및 부동산평가과 권오혁 사무관(지가변동률, ☎ 044-201-3424)에게 연락주시기 바랍니다.

1 분기별 지가변동률 추이

(단위 : 분기, %)

구분	2018				2019				2020				2021				2022
	1/4	2/4	3/4	4/4	1/4	2/4	3/4	4/4	1/4	2/4	3/4	4/4	1/4	2/4	3/4	4/4	1/4
전국	0.99	1.05	1.26	1.22	0.88	0.97	0.99	1.01	0.92	0.79	0.95	0.96	0.96	1.05	1.07	1.03	0.91
서울	1.28	1.09	1.87	1.74	1.00	1.27	1.47	1.45	1.23	1.02	1.25	1.22	1.26	1.34	1.32	1.28	1.08
부산	1.53	1.50	1.41	1.18	1.00	0.90	0.79	1.02	0.83	0.71	0.92	1.24	0.86	1.02	1.09	1.01	0.91
대구	1.06	1.27	1.16	1.43	1.08	1.17	1.10	1.13	0.79	0.68	0.91	0.98	1.00	1.11	1.12	1.08	0.87
인천	0.65	0.82	0.94	1.14	0.97	0.94	1.01	1.06	1.06	0.91	0.86	0.88	0.90	0.96	1.12	1.06	0.90
광주	1.01	1.14	1.32	1.70	1.26	1.21	1.12	1.10	1.09	0.85	0.85	1.04	0.83	0.90	0.87	0.83	0.71
대전	0.84	0.83	0.80	0.84	0.73	0.94	1.16	1.35	1.33	0.98	0.98	1.21	1.16	1.21	1.13	1.09	1.01
울산	0.89	0.76	0.58	0.39	0.34	0.28	-0.22	-0.05	0.28	0.29	0.57	0.48	0.57	0.62	0.52	0.59	0.69
세종	1.56	1.90	1.86	1.90	1.18	1.46	1.27	0.95	1.16	0.92	4.59	3.60	2.18	1.79	1.48	1.43	1.31
경기	0.83	1.17	1.16	1.19	0.99	1.06	1.07	1.11	1.07	0.93	0.97	0.95	0.97	1.07	1.13	1.06	0.96
강원	0.85	0.97	0.83	0.87	0.71	0.74	0.64	0.54	0.49	0.48	0.52	0.65	0.70	0.79	0.78	0.73	0.62
충북	0.76	0.87	0.71	0.78	0.67	0.61	0.41	0.52	0.42	0.48	0.56	0.79	0.79	0.84	0.78	0.82	0.71
충남	0.76	0.67	0.49	0.34	0.41	0.44	0.33	0.44	0.36	0.39	0.67	0.65	0.65	0.72	0.71	0.70	0.64
전북	0.69	0.66	0.65	0.69	0.74	0.74	0.63	0.47	0.57	0.57	0.58	0.62	0.64	0.65	0.60	0.66	0.63
전남	0.92	0.92	0.95	1.16	1.04	1.01	0.91	0.89	0.89	0.75	0.77	0.86	0.89	0.92	0.92	0.89	0.89
경북	0.66	0.75	0.71	0.71	0.61	0.64	0.55	0.56	0.43	0.34	0.49	0.58	0.59	0.62	0.57	0.49	0.53
경남	0.74	0.73	0.46	0.26	0.23	0.20	0.05	0.06	0.12	0.16	0.17	0.27	0.38	0.52	0.58	0.54	0.50
제주	1.19	1.03	1.81	0.87	0.44	-0.14	-0.73	-1.34	-0.94	-0.62	-0.23	-0.16	-0.01	0.23	0.91	0.71	0.65

범례(%) ■ 0.0 미만 ■ 0.0 이상~0.3 미만 ■ 0.3~0.6 ■ 0.6~0.9 ■ 0.9~1.2 ■ 1.2~1.5 ■ 1.5 이상

## 2 사·도별 지가변동을 추이

(단위 : %)

구분	연간				2021년												2022년		
	'18	'19	'20	'21	3	4	5	6	7	8	9	10	11	12	1	2	3		
전국	4.58	3.92	3.68	4.17	0.34	0.35	0.34	0.35	0.35	0.36	0.36	0.35	0.34	0.34	0.30	0.29	0.31		
수도권	5.14	4.74	4.36	4.78	0.39	0.40	0.39	0.40	0.40	0.41	0.41	0.40	0.39	0.38	0.34	0.33	0.34		
지방	3.65	2.51	2.52	3.17	0.26	0.27	0.27	0.26	0.28	0.28	0.27	0.26	0.26	0.26	0.23	0.23	0.26		
서울	6.11	5.29	4.80	5.31	0.43	0.45	0.43	0.45	0.44	0.43	0.45	0.43	0.43	0.42	0.37	0.35	0.36		
부산	5.74	3.76	3.75	4.04	0.29	0.33	0.35	0.34	0.35	0.35	0.38	0.34	0.34	0.33	0.29	0.29	0.33		
대구	5.01	4.55	3.40	4.38	0.33	0.37	0.37	0.37	0.38	0.37	0.37	0.34	0.36	0.37	0.30	0.28	0.29		
인천	3.59	4.03	3.76	4.10	0.31	0.35	0.30	0.31	0.34	0.39	0.39	0.36	0.36	0.34	0.30	0.29	0.32		
광주	5.26	4.77	3.88	3.47	0.29	0.30	0.31	0.29	0.30	0.29	0.27	0.28	0.28	0.27	0.23	0.23	0.25		
대전	3.34	4.25	4.58	4.67	0.40	0.42	0.40	0.39	0.40	0.37	0.36	0.37	0.36	0.36	0.33	0.34	0.34		
울산	2.65	0.35	1.64	2.32	0.20	0.22	0.22	0.18	0.18	0.17	0.17	0.19	0.23	0.17	0.16	0.24	0.29		
세종	7.42	4.95	10.62	7.06	0.69	0.63	0.62	0.53	0.49	0.50	0.49	0.51	0.46	0.46	0.44	0.45	0.41		
경기	4.42	4.29	3.98	4.31	0.35	0.36	0.35	0.36	0.37	0.38	0.38	0.36	0.35	0.34	0.32	0.31	0.33		
강원	3.58	2.66	2.16	3.03	0.26	0.27	0.26	0.26	0.26	0.27	0.25	0.25	0.24	0.25	0.20	0.20	0.22		
충북	3.16	2.22	2.27	3.26	0.30	0.29	0.28	0.27	0.25	0.26	0.26	0.27	0.28	0.27	0.23	0.23	0.25		
충남	2.28	1.63	2.08	2.81	0.24	0.24	0.23	0.25	0.25	0.24	0.22	0.22	0.23	0.24	0.21	0.21	0.22		
전북	2.72	2.60	2.37	2.57	0.24	0.23	0.21	0.21	0.20	0.20	0.20	0.21	0.21	0.24	0.20	0.20	0.23		
전남	4.00	3.90	3.32	3.67	0.31	0.32	0.30	0.30	0.31	0.31	0.30	0.29	0.30	0.30	0.29	0.29	0.31		
경북	2.86	2.38	1.85	2.29	0.22	0.22	0.20	0.20	0.19	0.19	0.18	0.16	0.16	0.17	0.16	0.17	0.20		
경남	2.20	0.56	0.72	2.03	0.15	0.16	0.18	0.17	0.19	0.20	0.19	0.18	0.18	0.18	0.15	0.16	0.19		
제주	4.99	-1.77	-1.93	1.85	0.01	0.04	0.09	0.10	0.28	0.35	0.28	0.22	0.24	0.24	0.21	0.20	0.24		

### 3 용도지역별 및 이용상황별 지가변동을 추이

(단위 : %)

구분			2020				2021				2022
			1분기	2분기	3분기	4분기	1분기	2분기	3분기	4분기	1분기
<b>전국 평균</b>			<b>0.92</b>	<b>0.79</b>	<b>0.95</b>	<b>0.96</b>	<b>0.96</b>	<b>1.05</b>	<b>1.07</b>	<b>1.03</b>	<b>0.91</b>
용도지역별	도시지역	주거지역	1.07	0.92	1.11	1.06	1.09	1.15	1.18	1.10	0.97
		상업지역	0.95	0.78	0.97	1.03	1.00	1.15	1.15	1.16	0.95
		공업지역	0.66	0.49	0.51	0.61	0.65	0.81	0.92	0.97	0.86
		녹지지역	0.76	0.68	0.79	0.89	0.82	0.90	0.95	0.89	0.80
	비도시지역	보전관리지역	0.39	0.42	0.57	0.65	0.62	0.67	0.64	0.65	0.58
		생산관리지역	0.49	0.44	0.57	0.64	0.61	0.66	0.66	0.68	0.63
		계획관리지역	0.69	0.63	0.79	0.84	0.78	0.88	0.88	0.86	0.80
		농림지역	0.63	0.51	0.62	0.82	0.79	0.79	0.71	0.72	0.68
		자연환경보전	0.28	0.29	0.34	0.40	0.38	0.44	0.46	0.43	0.40
	이용상황별	전		0.68	0.62	0.82	0.95	0.87	0.93	0.99	0.99
답		0.71	0.62	0.73	0.90	0.88	0.90	0.85	0.87	0.77	
대		주거용	1.00	0.89	1.03	1.03	1.05	1.13	1.14	1.02	0.94
		상업용	1.02	0.82	1.05	1.01	1.02	1.10	1.18	1.17	0.93
임야		0.43	0.41	0.52	0.62	0.50	0.59	0.58	0.59	0.54	
공장		0.62	0.50	0.50	0.65	0.67	0.82	0.90	0.94	0.85	
기타		0.44	0.27	0.45	0.61	0.63	0.65	0.69	0.61	0.62	

1 전체토지 거래량(건축물 부속토지 포함)

(단위 : 필지 수, 신고+검인 포함, 신고일 기준)

구분 (분양권 거래량)	분기별			최근 5년 (17~'21년) 1분기 평균 거래량	증감률(%)		
	'22년 1분기	'21년 4분기	'21년 1분기		전분기 대비	전년동기 대비	최근 5년 평균 대비
전국	618,352 (151,737)	765,983 (168,424)	846,114 (164,010)	794,905 (207,456)	△19.3 (△9.9)	△26.9 (△7.5)	△22.2 (△26.9)
수도권	245,357 (81,330)	317,429 (95,531)	376,828 (88,868)	357,104 (116,197)	△22.7 (△14.9)	△34.9 (△8.5)	△31.3 (△30.0)
서울	46,431 (14,651)	59,434 (15,489)	81,357 (21,155)	85,528 (26,116)	△21.9 (△5.4)	△42.9 (△30.7)	△45.7 (△43.9)
인천	43,223 (21,400)	50,883 (20,837)	52,796 (11,248)	49,561 (18,917)	△15.1 (2.7)	△18.1 (90.3)	△12.8 (13.1)
경기	155,703 (45,279)	207,112 (59,205)	242,675 (56,465)	222,015 (71,164)	△24.8 (△23.5)	△35.8 (△19.8)	△29.9 (△36.4)
지방	372,995 (70,407)	448,554 (72,893)	469,286 (75,142)	437,802 (91,258)	△16.8 (△3.4)	△20.5 (△6.3)	△14.8 (△22.8)
지방광역시	71,668 (21,064)	101,817 (25,831)	113,911 (26,639)	121,060 (39,582)	△29.6 (△18.5)	△37.1 (△20.9)	△40.8 (△46.8)
부산	23,854 (8,005)	34,049 (8,853)	37,171 (8,263)	39,149 (13,060)	△29.9 (△9.6)	△35.8 (△3.1)	△39.1 (△38.7)
대구	12,852 (4,206)	18,222 (6,182)	26,706 (9,854)	25,011 (8,854)	△29.5 (△32.0)	△51.9 (△57.3)	△48.6 (△52.5)
광주	11,116 (2,166)	16,393 (2,809)	15,718 (3,499)	18,586 (6,100)	△32.2 (△22.9)	△29.3 (△38.1)	△40.2 (△64.5)
대전	9,337 (2,545)	13,645 (4,613)	14,401 (2,625)	14,987 (3,548)	△31.6 (△44.8)	△35.2 (△3.0)	△37.7 (△28.3)
울산	7,912 (1,111)	10,977 (1,096)	11,328 (1,385)	13,583 (4,019)	△27.9 (1.4)	△30.2 (△19.8)	△41.8 (△72.4)
세종	6,597 (3,031)	8,531 (2,278)	8,587 (1,013)	9,743 (4,002)	△22.7 (33.1)	△23.2 (199.2)	△32.3 (△24.3)
지방도	301,327 (49,343)	346,737 (47,062)	355,375 (48,503)	316,741 (51,676)	△13.1 (4.8)	△15.2 (1.7)	△4.9 (△4.5)
강원	31,202 (3,514)	46,335 (9,860)	37,352 (4,662)	36,078 (7,553)	△32.7 (△64.4)	△16.5 (△24.6)	△13.5 (△53.5)
충북	26,176 (2,466)	31,910 (2,896)	38,888 (6,607)	30,166 (5,716)	△18.0 (△14.8)	△32.7 (△62.7)	△13.2 (△56.9)
충남	53,108 (11,223)	60,738 (9,744)	59,261 (8,816)	48,595 (7,414)	△12.6 (15.2)	△10.4 (27.3)	9.3 (51.4)
전북	37,284 (7,517)	36,376 (2,447)	40,401 (4,582)	37,454 (5,689)	2.5 (207.2)	△7.7 (64.1)	△0.5 (32.1)
전남	46,143 (6,819)	47,459 (3,652)	52,538 (6,107)	48,472 (5,760)	△2.8 (86.7)	△12.2 (11.7)	△4.8 (18.4)
경북	50,875 (9,074)	52,591 (6,541)	62,926 (11,200)	50,871 (6,692)	△3.3 (38.7)	△19.2 (△19.0)	0.0 (35.6)
경남	46,207 (7,266)	59,369 (10,778)	52,757 (5,488)	52,249 (10,561)	△22.2 (△32.6)	△12.4 (32.4)	△11.6 (△31.2)
제주	10,332 (1,464)	11,959 (1,144)	11,252 (1,041)	12,856 (2,291)	△13.6 (28.0)	△8.2 (40.6)	△19.6 (△36.1)

\* 전체토지 : 건축물 부속토지 포함

\*\* 분양권거래량 : 공급계약, 전매, 분양권검인 사항



## ② 순수토지 거래량

(단위 : 필지 수, 신고+검인 포함, 신고일 기준)

구분 (분양권 거래량)	분기별			최근 5년 (‘17~‘21년) 1분기 평균 거래량	증감률(%)		
	‘22년 1분기	‘21년 4분기	‘21년 1분기		전분기 대비	전년동기 대비	최근 5년 평균 대비
전국	263,752 (3,205)	319,915 (3,638)	315,624 (3,158)	283,393 (3,979)	△17.6 (△11.9)	△16.4 (1.5)	△6.9 (△19.5)
수도권	72,264 (772)	94,155 (1,670)	91,275 (1,500)	77,829 (2,135)	△23.2 (△53.8)	△20.8 (△48.5)	△7.2 (△63.8)
서울	3,628 (74)	4,454 (61)	4,498 (40)	4,809 (47)	△18.5 (21.3)	△19.3 (85.0)	△24.6 (57.4)
인천	5,737 (78)	7,574 (250)	9,003 (194)	6,662 (128)	△24.3 (△68.8)	△36.3 (△59.8)	△13.9 (△39.1)
경기	62,899 (620)	82,127 (1,359)	77,774 (1,266)	66,358 (1,960)	△23.4 (△54.4)	△19.1 (△51.0)	△5.2 (△68.4)
지방	191,488 (2,433)	225,760 (1,968)	224,349 (1,658)	205,564 (1,843)	△15.2 (23.6)	△14.6 (46.7)	△6.8 (32.0)
지방광역시	17,075 (1,711)	21,885 (481)	23,195 (583)	20,784 (638)	△22.0 (255.7)	△26.4 (193.5)	△17.8 (168.2)
부산	4,184 (681)	5,133 (152)	5,499 (117)	4,777 (184)	△18.5 (348.0)	△23.9 (482.1)	△12.4 (270.1)
대구	2,507 (27)	3,299 (65)	4,032 (149)	3,301 (105)	△24.0 (△58.5)	△37.8 (△81.9)	△24.1 (△74.3)
광주	2,272 (22)	4,284 (26)	2,764 (60)	2,872 (62)	△47.0 (△15.4)	△17.8 (△63.3)	△20.9 (△64.5)
대전	1,874 (13)	2,200 (38)	2,302 (47)	2,087 (39)	△14.8 (△65.8)	△18.6 (△72.3)	△10.2 (△66.7)
울산	2,891 (36)	3,771 (20)	3,747 (23)	4,260 (115)	△23.3 (80.0)	△22.8 (56.5)	△32.1 (△68.7)
세종	3,347 (932)	3,198 (180)	4,851 (187)	3,488 (133)	4.7 (417.8)	△31.0 (398.4)	△4.0 (600.8)
지방도	174,413 (722)	203,875 (1,487)	201,154 (1,075)	184,780 (1,205)	△14.5 (△51.4)	△13.3 (△32.8)	△5.6 (△40.1)
강원	18,065 (87)	24,430 (114)	20,645 (33)	19,491 (74)	△26.1 (△23.7)	△12.5 (163.6)	△7.3 (17.6)
충북	15,745 (170)	19,221 (301)	19,305 (153)	15,871 (304)	△18.1 (△43.5)	△18.4 (11.1)	△0.8 (△44.1)
충남	30,771 (123)	35,809 (223)	33,836 (141)	29,411 (95)	△14.1 (△44.8)	△9.1 (△12.8)	4.6 (29.5)
전북	20,218 (48)	23,915 (109)	24,300 (116)	22,230 (93)	△15.5 (△56.0)	△16.8 (△58.6)	△9.1 (△48.4)
전남	31,254 (38)	34,074 (130)	35,564 (283)	33,316 (197)	△8.3 (△70.8)	△12.1 (△86.6)	△6.2 (△80.7)
경북	30,030 (150)	31,835 (174)	34,174 (149)	31,708 (211)	△5.7 (△13.8)	△12.1 (0.7)	△5.3 (△28.9)
경남	23,206 (103)	27,927 (407)	27,639 (177)	25,854 (176)	△16.9 (△74.7)	△16.0 (△41.8)	△10.2 (△41.5)
제주	5,124 (3)	6,664 (29)	5,691 (23)	6,898 (55)	△23.1 (△89.7)	△10.0 (△87.0)	△25.7 (△94.5)

\* 순수토지 : 토지만 거래된 내역

### 3 용도지역 및 지목별 토지 거래량

(단위 : 필지 수, 신고+검인 포함, 신고일 기준)

구 분	분기별			최근 5년 (’17~’21년) 1분기 평균 거래량	증감률(%)			
	’22년 1분기	’21년 4분기	’21년 1분기		전분기 대비	전년동기 대비	최근 5년 평균 대비	
<b>용도지역별</b>	618,352	765,983	846,114	794,905	△19.3	△26.9	△22.2	
도시지역	주거지역	271,467	356,410	433,145	420,827	△23.8	△37.3	△35.5
	상업지역	61,695	77,653	75,162	71,031	△20.6	△17.9	△13.1
	공업지역	14,848	16,333	17,550	15,012	△9.1	△15.4	△1.1
	녹지지역	48,896	58,695	59,768	51,644	△16.7	△18.2	△5.3
	개발제한구역	5,120	6,160	8,140	10,266	△16.9	△37.1	△50.1
비도시지역	관리지역	138,343	168,120	154,652	132,089	△17.7	△10.5	4.7
	농림지역	41,823	44,264	54,328	49,999	△5.5	△23.0	△16.4
	자연환경 보전지역	3,036	3,648	3,597	3,360	△16.8	△15.6	△9.6
용도미지정	33,124	34,700	39,772	40,677	△4.5	△16.7	△18.6	
<b>지목별</b>	618,352	765,983	846,114	794,905	△19.3	△26.9	△22.2	
전	70,231	80,883	79,411	67,011	△13.2	△11.6	4.8	
답	75,431	84,907	99,291	84,933	△11.2	△24.0	△11.2	
대	368,684	466,638	550,866	537,175	△21.0	△33.1	△31.4	
임야	48,362	68,218	59,123	60,165	△29.1	△18.2	△19.6	
공장용지	11,316	14,468	14,026	9,554	△21.8	△19.3	18.4	
기타	44,328	50,869	43,397	36,067	△12.9	2.1	22.9	
<b>건물용도별*</b> (대+공장용지)	380,000	481,106	564,892	546,729	△21.0	△32.7	△30.5	
주거용	228,570	292,761	393,996	387,064	△21.9	△42.0	△40.9	
상업업무용	69,618	89,739	77,413	76,199	△22.4	△10.1	△8.6	
공업용	15,395	17,338	11,689	7,565	△11.2	31.7	103.5	
기타건물	5,680	6,342	6,668	5,800	△10.4	△14.8	△2.1	
나지	60,737	74,926	75,126	70,100	△18.9	△19.2	△13.4	

\* 전체토지 거래량 중 지목이 대, 공장용지인 토지에 대해 건물용도별로 집계한 수치임