

「민방위 경보 발령·전달규정」 일부개정안

1. 개정 이유

- 학교, 지하철 열차, 고속도로의 차량에 민방위 경보 전파를 위하여 민방위 경보 전파체계를 개선
- 신설된 조기경보장비, 다매체경보통제장비를 민방위 경보시설에 추가하고, 이에 따른 민방위 경보 전달요령을 변경
- 재난경보 발령을 재난부서의 「재난 및 안전관리 기본법」 제34조의5의 위기관리 매뉴얼을 따르도록 개선
- 민방위 경보단말 활성화를 위하여 사이렌 울림이 없는 방송의 경우에는 ‘10일 전’이 아니라 ‘활용 전’까지만 제출하면 되도록 간소화

2. 주요 내용

- 민방위 경보 전달 책임이 있는 주요기관에 교육부, 환경부, 소방청, 방송사업자, 도시철도운영기관, 고속도로운영기관 등 추가 지정 (제2조 1호)
 - (방송사업자) 방송법 및 인터넷 멀티미디어 방송사업법에 따른 160개 방송사업자
 - (도시철도운영기관) 서울교통공사, 지하철9호선 등 12개 기관
 - (고속도로운영기관) 신공항하이웨이, 천안논산고속도로 등 20개 기관
- 민방위 경보시설에 최근 설치된 조기경보장비, 다매체경보통제장비 추가 (제2조 5호)
- 민방위 훈련 시 제6조, 제14조에 따라 민방위 경보 발령이 가능하므로, 제4조의 훈련민방위경보 삭제 (제4조)

현 행	개 정 안
① 민방위 경보는 민방공 경보와 재난 경보로 구분한다. <u>다만, 훈련을 실시하기 위해 필요한 때에는 훈련민방위 경보를 발령할 수 있다.</u>	① 민방위 경보는 민방공 경보와 재난 경보로 구분한다.

- 접경지역 민방공경보 발령 요청을 「접경지역 읍·면·동 민방공 경보발령 운영 규정」에 따르도록 위임 (제8조)

현 행	개 정 안
② 접경지역 군부대장은 <u>그 지역의 읍·면·동장에게</u> 경보발령을 요청하여야 한다.	② 접경지역 군부대장은 「 <u>접경지역 읍·면·동 민방공 경보발령 운영 규정</u> 」에 <u>따라</u> 경보발령을 요청하여야 한다.

- 민방공 경보발령 요청 시 이용 장비를 구분 운영하고, 장애발생 시 대체장비 이용 (제8조)
 - 항공기 도발은 화상전화장비, 탄도탄 도발은 조기경보장비 이용
- 방송통제대 및 TV자막통제장비를 분리 운영하고, 라디오방송사는 라디오방송장비를 통제소의 방송사연결장비와 연결 (제9조)
 - 방송통제대는 라디오방송 및 중앙주요기관 경보 전달, TV자막방송 통제장비는 TV자막방송 실시
- 방송통제대, TV자막통제장비, 다매체경보통제장비, 방송사연결장비 이용 전달요령 보완 (제9조)
 - 방송통제대는 라디오방송 실시 및 중앙주요기관에 경보를 전달하고, TV자막통제장비는 TV자막방송 요청
 - 방송사연결장비로 지역방송사의 라디오방송장비를 제어하여 경보 방송 전달
 - 다매체경보통제장비를 이용하여 민방위 경보 전파대상 건축물 내부,

시·도, 시·군·구, 읍·면·동, 소방서, 시·도교육청 등의 담당자에게
경보발령사항 전달

- 시·도경보통제소에서 경보전달이 불가능한 경우 중앙경보통제소에
경보전달을 요청할 수 있도록 변경 (제9조)
- 재난경보 발령을 재난부서의 「재난 및 안전관리 기본법」 제34조의5의
위기관리 매뉴얼에 따르도록 변경 (제14조)
- 행정안전부장관 및 시·도지사의 경보발령 훈련 근거 마련 (제21조)
 - 행정안전부장관은 전국 또는 일부 지역, 시·도지사는 해당 시·도 및
시·군·구 대상 경보발령 훈련 실시
- 경보단말 활용 활성화를 위해 민방위사태 외 경보단말 활용절차를
사이렌 울림여부에 따라 분리 운영 (제22조)
 - (사이렌 울림) 경보단말 활용계획을 활용 10일 전에 행정안전부에
제출하여 승인 후 활용
 - (사이렌 미울림) 경보단말 활용계획을 활용 전에 제출하고 활용
- 본 예규는 19개부·처·청 공동예규로 기관별로 발령일이 달라,
동일하게 시행되도록 시행일 신설 (부칙)
- 교육부, 소방청, 교육청, 학교, 소방서 등에 민방공 경보전달체계
마련을 위해 민방공 경보 전달체계도에 해당기관 추가 (별표2)
- 중앙통제 상황 민방위 경보 방송문안 중 일부 라디오 방송문안을 경보
단말 방송문안으로 변경 (별표3)
 - 재난 경보, 전력수급 위기사태 시, 인접국가 방사능 누출 시
- 지역통제 상황 민방위 경보 방송문안 중 일부 라디오 방송문안을 경보
단말 방송문안으로 변경 및 재난경보 텔레비전문자문안 삭제 (별표5)
 - 재난 경보, 전력수급 위기사태 시, 인접국가 방사능 누출 시

3. 기타

가. 관계법령 : 「민방위기본법」, 「민방위기본법 시행령」

나. 예 산 : 별도조치 필요 없음

다. 합 의 : 18개 공동예규 기관과 협의하였음

라. 기 타 : 신·구조문대비표(별첨)

「민방위 경보 발령·전달규정」 일부개정안

민방위 경보 발령·전달 규정 일부를 다음과 같이 개정한다.

제2조제1호사목을 바목으로 하고, 같은 호에 사목을 다음과 같이 신설하며, 같은 호 머목을 서목으로 하고, 같은 호 더목을 머목으로 하며, 같은 호 파목부터 너목까지를 각각 하목부터 더목까지로 하고, 같은 호에 파목 및 머목을 각각 다음과 같이 신설하며, 같은 호 러목을 다음과 같이 하고, 같은 호 서목(중전의 머목) 중 “(주)케이티”를 “(주)케이티(이하 “중앙주요기관”이라 한다)”로 하며, 같은 호에 어목 및 저목을 각각 다음과 같이 신설하고, 같은 조 제5호 중 “경보통제장비·위성경보장비·유선경보장비·무선경보장비·주요기관연결장비·방송사연결장비·TV자막송출장비·경보단말(警報端末) 등 민방위경보전달”을 “경보통제장비·방송통제장비·일제지령장비·위성경보장비·유선경보장비·무선경보장비·TV자막통제장비·조기경보장비·다매체경보통제장비·주요기관연결장비·방송사연결장비·경보단말(警報端末)·건축물용 민방위 경보단말 등 민방위경보전달”로 하며, 같은 조 제6호부터 제9호까지를 각각 제8호부터 제11호까지로 하고, 같은 조에 제6호 및 제7호를 각각 다음과 같이 신설하며, 같은 조 제8호(중전의 제6호) 본문 중 “민방위경보업무담당부서장”을 “민방위경보 담당부서의 장”으로 하고, 같은 조 제9호(중전의 제7호) 중 “장 또는 시·군·구”를 “장 또는 시·군·구”로 한다.

사. 교육부

파. 환경부

머. 「방송법」 제2조제3호가목부터 라목까지의 규정에 따른 방송사업자 및 「인터넷 멀티미디어 방송사업법」 제2조제5호가목에 따른 인터넷 멀티미디어 방송 제공사업자(이하 “방송사업자”라 한다)

러. 소방청

어. 서울교통공사, 지하철9호선, 부산교통공사, 부산김해경전철주식회사, 대구교통공사, 인천교통공사, 인천국제공항 자기부상철도, 광주광역시 도시철도공사, 대전교통공사, 네오트랜스(주), 용인경량전철(주), 김포골드라인(이하 “도시철도운영기관”이라 한다)

저. 신공항하이웨이(주), 천안논산고속도로(주), 신대구부산고속도로(주),

서울고속도로(주), 부산울산고속도로(주), 서울춘천고속도로(주), 경수고속도로(주), 인천대교(주), 경기고속도로(주), 제이서해안고속도로(주), 수도권서부고속도로(주), 제이영동고속도로(주), 부산신항제이배후도로(주), 인천김포고속도로(주), 상주영천고속도로(주), 서울북부고속도로(주), 제이경인연결고속도로(주), 옥산오창고속도로(주), 서울문산고속도로(주), 경기동서순환도로(주)(이하 “고속도로운영기관”이라 한다)

6. “중앙경보통제소”란 행정안전부 제1민방위경보통제소 및 제2민방위경보통제소를 말한다.

7. “시·도경보통제소”란 특별시, 광역시, 특별자치시, 도 및 특별자치도에 설치된 민방위경보통제소를 말하며, 경기도의 경우 경기도북부민방위경보통제소 및 경기도남부민방위경보통제소를 포함한다.

제4조제1항 본문 중 “한다”를 “구분한다”로 하고, 같은 항 단서를 삭제한다.

제7조제2항제1호를 다음과 같이 한다.

1. 중앙경보통제소, 시·도경보통제소 근무자의 정위치 및 임무 재확인

제8조제2항 본문 중 “전화·전신·팩스 등”을 “전화·팩스 및”으로 하고, 같은 항 단서를 다음과 같이 한다.

다만, 접경지역 군부대장은 「접경지역 읍·면·동 민방공 경보발령 운영규정」에 따라 경보발령을 요청하여야 한다.

제8조제3항을 다음과 같이 한다.

③ 제1항에 따른 민방공 경보의 발령을 요청할 때 항공기공격시에는 화상전화장비를 이용하며, 탄도탄공격시에는 조기경보장비를 이용하여 요청하여야 한다. 다만, 해당장비에 장애발생 시에는 핫라인, 전화 등 대체장비를 이용할 수 있다.

제9조제2항 “다음 각 호와 같이”를 “공군사령관, 시·도경보통제소장 등에게 경보발령 요청을 받으면 다음 각 호와 같이”으로 하고, 제2항제2호를 다음과 같이 하고, 같은 항에 제4호를 다음과 같이 신설, 같은 항 제4호를 제5호로 하며, 같은 조 제3항을 다음과 같이 한다.

2. 방송통제대를 이용하여 한국방송공사, (주)문화방송, (주)에스비에스, (재)씨비에스, (주)YTN라디오, (재)불교방송, (재)평화방송, 교통방송

(이하 “중앙방송사”라 한다)의 라디오방송을 통해 별표 3과 같이 경보 방송을 직접 실시함과 동시에 중앙주요기관에 경보를 전달한다.

4. TV자막통제장비를 이용하여 방송사업자에게 별표 4의 기준에 따라 텔레비전 문자방송을 실시한다.

③ 방송사업자는 중앙경보통제소에서 전달하는 경보를 즉시 「방송통신발전 기본법」 제40조에 따라 조치하여야 하며, 중앙방송사 및 (주)케이엔엔, (주)티비씨, 경인방송(주), (주)광주방송, (주)대전방송, (주)울산방송, (주)청주방송, (주)지원방송, (주)전주방송, (주)제주방송, 도로교통공단(이하 “지역방송사”라 한다.)은 라디오방송장비를 중앙경보통제소 또는 시·도경보통제소의 방송사연결장비가 제어할 수 있도록 연결하여야 한다.

제9조제5항제1호나목 중 “이용하여”를 “이용하여 관내의 중앙방송사, 지역방송사에”로, “문자방송 실시”를 “문자방송을 실시함과 동시에 주요기관 연결장비가 설치된 기관에 경보를 전달”로 하고, 같은 호 라목을 다음과 같이 하며, 같은 항 제2호 중 “관내 지방방송사(국)”를 “관내의 중앙방송사, 지역방송사”로 하고, 같은 항 제4호를 다음과 같이 신설하며, 같은 조 제6항제1호 단서 중 “제8조3항 단서에 따라 시·도경보통제소장”을 “시·도경보통제소장”으로 한다.

라. 다매체경보통제장비 및 문자전송서비스를 이용하여 별표2의 민방공 경보전달체계도에 따라 민방위경보 전파대상 건축물 내부, 경보전파 책임자 및 시·도, 시·군·구, 읍·면·동, 소방서, 시·도교육청 등의 담당자에게 경보발령사항 전달

4. 제1호가 곤란한 경우에는 중앙경보통제소장에게 경보전달을 요청할 수 있다.

제11조제2항 중 “경보통제소장(분배소 포함)”을 “경보통제소장”으로 하고, 같은 조 제4항 중 “지방방송사(국)”를 “지역방송사”로, “중앙경보통제소(지방의 경우 시·도경보통제소)”를 “중앙경보통제소 및 시·도경보통제소”로 한다.

제12조제2항 전단 중 “각 중앙방송사”를 “방송사업자”로 하고, 같은 항 후단 중 “각 중앙방송사(소속 지방방송사(국)와 계열 지방방송사 포함)”를 “방송사업자”로 하며, 같은 조 제3항제1호 중 “각 지방방송사(국)를”을 “방송사업자를”로, “각 지방방송사(국)는”을 “방송사업자는”으로 한다.

제14조제1항을 다음과 같이 하고, 같은 조 제3항 각 호 외의 부분 중 “발령시각”을 “경보발령시각, 경보발령지역”으로, “직통전화·FAX·정보통신망”을 “전화·FAX·정보통신망”으로 하고, 같은 조 제7항 중 “시장·군수·구청장은”을 “시장·군수·구청장이”로, “경우”를 “경우 해당 재난부서의 담당자 또는 재난상황실 담당자는”으로, “경보발령지역”을 “경보발령지역, 재난상황 등”으로 한다.

① 행정안전부장관, 시장·군수·구청장은 「재난 및 안전관리 기본법」 제34조의5 위기관리 매뉴얼에 정한 경우와 민방위훈련을 위해 필요할 때에는 재난경보를 발령한다.

제16조제1항제3호 중 “문자전송서비스”를 “다매체경보통제장비 및 문자전송서비스”로, “건축물의”를 “건축물 내부 및”으로 하고, 같은 항에 제4호를 다음과 같이 신설하고, 같은 조 제3항 각 호 외의 부분 중 “발령하면”을 “발령하거나 시·도경보통제소장이 경보전달을 요청하면”으로 하며, 제3항제2호 중 “별표3을”을 “별표5를”로 한다.

4. 제1호, 제2호가 곤란한 경우에는 중앙경보통제소장(상황팀장)에게 경보전달을 요청

제20조제1항 중 “경보통제소장(분배소포함)”을 “경보통제소장”으로 한다.

제21조제1항 중 “자체교육계획을”을 “교육 및 훈련계획을 행정안전부의 민방위경보 운영지침에 따라”로 하고, 같은 조에 제3항을 다음과 같이 신설한다.

③ 행정안전부장관은 전국 또는 일부지역, 시·도지사는 해당 시·도 및 시·군·구에 한하여 경보발령 훈련을 실시할 수 있다.

제22조제1항 중 “통보하여야”를 “제출하여야”로 하고, “「재난 및 안전관리 기본법」 제38조에”를 “「재난 및 안전관리 기본법」 제38조의2에”로 하며, 같은 조 제2항 각 호 외의 부분 중 “경보단말 활용계획 통보는 활용할 일자의 10일전에”를 “제1항에 따른 경보단말 활용계획의 제출은 사이렌 울림이 있는 경우에는 활용할 일자 10일 전까지 하고, 사이렌 울림이 없는 음성방송은 활용 전까지”로 하며, 같은 조 제3항 전단 중 “경보단말”을 “사이렌 울림이 있는 경보단말”로 한다.

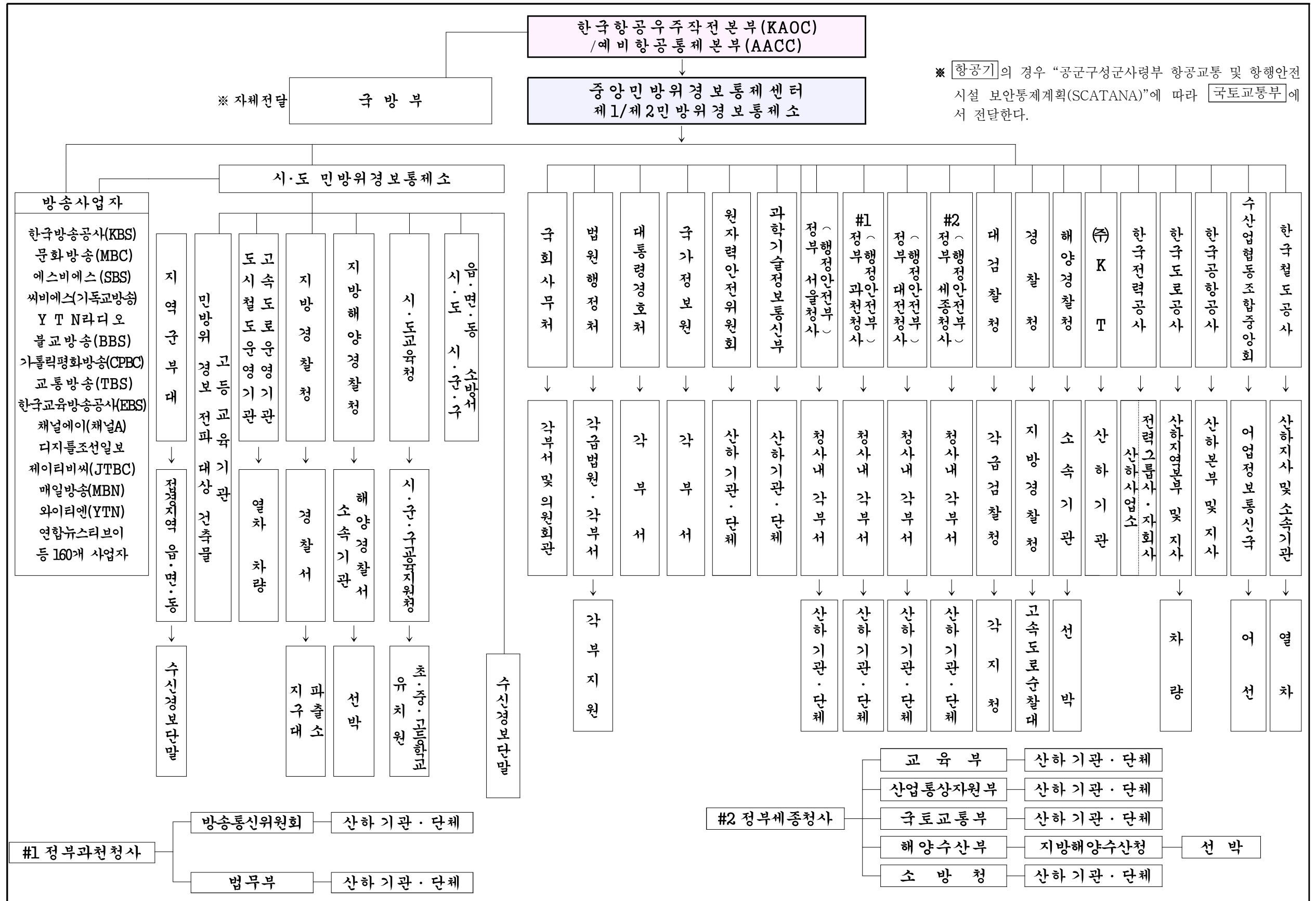
제23조 중 “2020년 7월 1일”을 “2023년 1월 1일”로 한다. “매 3년째의 6월 30일”을 “매 3년째의 12월 31일”로 한다.

별표2, 별표3 및 별표5를 각각 별표와 같이 한다.
부칙을 다음과 같이 신설한다.

부 칙

이 규정은 2022년 12월 1일부터 시행한다.

민방공정보전달체제도



※ [항공기]의 경우 “공군구성군사령부 항공교통 및 항행안전 시설 보안통계계획(SCATANA)”에 따라 [국토교통부]에서 전달한다.

[별표 3]

중앙통제 상황 민방위경보 방송문안

본 방송문안을 사용하는 것을 원칙으로 함.

(다만, 필요한 경우 지역 및 상황에 맞게 방송문안의 일부를 수정·변경 활용 가능)

중앙통제 상황 민방위경보 방송문안

1. 주간 민방공경보 라디오방송문안

가. 경계경보

국민 여러분!

여기는 행정안전부 민방위경보통제소입니다.

실제 경계경보를 발령합니다.

현재시각 [우리나라 전역]
○○○ 지역]에 실제 경계경보를 발령합니다

- 경계경보 사이렌 (음 ~) -

국민 여러분!

여기는 행정안전부 민방위경보통제소입니다.

실제 경계경보를 발령합니다.

실제 경계경보를 발령합니다.

이 방송은 실제상황입니다.

현재시각 [우리나라 전역]
○○○ 지역]에 적기의 공습이 예상되므로

실제 경계경보를 발령합니다.

국민 여러분께서는 방송을 통해 전달되는 행정안전부 민방위경보통제소의 안내에 따라 행동하시기 바랍니다.

나. 경계경보 시 국민행동요령

- 모든 행정기관에서는 비상근무태세를 갖추고 자체경계를 강화하시기 바라며, 경찰관서에서는 주민의 안전보호와 교통통제를 강화하시기 바랍니다.
- 민방위대장은 대원을 지휘하여 민방위시설과 장비를 점검하시기 바랍니다.
- 국민 여러분께서는 즉시 대피할 준비를 하시고, 어린이와 노약자는 미리 대피시키기 바랍니다.
- 화생방공격에 대비하여 방독면 등 화생방 개인보호 장비와 대체 활용 가능한 장비를 점검하시기 바랍니다.

- 대피하시기 전에 화재의 위험이 있는 유류와 가스는 안전한 곳으로 옮기고, 전열기는 코드를 뽑아 두시기 바랍니다.
- 극장, 운동장, 터미널, 백화점 등 사람이 많이 모인 곳에서는 영업을 중단하고, 손님들에게 경보내용을 알린 다음 순차적으로 대피시켜 주시기 바랍니다.
- 운행 중인 자동차는 대피할 준비를 하면서 천천히 운행하시고 고가도로나 도심지 진입을 삼가하시기 바랍니다.
- 이 방송은 ○○지역에 대한 실제 경계경보발령상황입니다.
국민 여러분께서는 당황하지 말고 질서 있게 행동하시기 바랍니다.
이상 행정안전부 민방위경보통제소에서 알려드렸습니다.

다. 공습경보

국민 여러분!

여기는 행정안전부 민방위경보통제소입니다.

실제 공습경보를 발령합니다.

현재시각 [우리나라 전역
○○○ 지역]에 실제 공습경보를 발령합니다.

- 공습경보 사이렌 (음 ~) -

국민 여러분!

여기는 행정안전부 민방위경보통제소입니다.

실제 공습경보를 발령합니다.

실제 공습경보를 발령합니다.

이 방송은 실제상황입니다.

현재시각 [우리나라 전역
○○○ 지역]에 실제 공습경보를 발령합니다.

국민 여러분께서는 즉시 가까운 지하대피시설로 안전하게 대피하시고 방송을 통해 전달되는 행정안전부 민방위경보통제소의 안내에 따라 행동하시기 바랍니다.

라. 공습경보 시 국민행동요령

- 국민 여러분께서는 지하대피소나 지형지물을 이용하여 신속하고 질서 있게 대피하시기 바랍니다.

- 극장, 운동장, 터미널, 백화점 등 사람이 많이 모인 곳에서는 영업을 중단하고, 손님을 대피시켜 주시기 바랍니다.
- 운행 중인 자동차는 가까운 빈터나 도로 우측에 정차하여 승객을 안전한 곳으로 대피시켜 주시기 바랍니다.
- 대피하실 때는 화생방공격에 대비하여 방독면 등 보호 장비와 대체 활용 가능한 장비를 착용하시고 대피하시기 바랍니다.
- 모든 행정기관에서는 비상근무태세를 갖추고 자체경계를 강화하시기 바랍니다.
- 민방위대장, 지도요원, 교통경찰관은 주민대피 유도 및 차량운행 통제에 임하시기 바랍니다.
- 대피장소에서는 질서를 지키고, 계속 방송을 통해 전달되는 행정안전부 민방위경보통제소의 안내에 따라 주시기 바랍니다.
- 이 방송은 ○○지역에 대한 실제 공습경보발령상황입니다.
국민 여러분께서는 신속하고 질서 있게 행동하시기 바랍니다.
이상 행정안전부 민방위경보통제소에서 알려드렸습니다.

마. 재차 경계경보(공습경보→경계경보)

국민 여러분!

여기는 행정안전부 민방위경보통제소입니다.

실제 경계경보를 발령합니다.

현재시각 [우리나라 전역]에 실제 경계경보를 발령합니다.
○○○ 지역

- 경계경보 사이렌 (음 ~) -

국민 여러분!

여기는 행정안전부 민방위경보통제소입니다.

현재시각 [우리나라 전역]에 발령했던 실제 공습경보를 경계경보로
○○○ 지역

바꾸어 발령합니다.

국민 여러분께서는 계속 경계태세를 유지하면서 대피소에서 나와 사태 수습에 참여하시기 바랍니다.

이상 행정안전부 민방위경보통제소에서 알려드렸습니다.

바. 경보해제

국민 여러분!

여기는 행정안전부 민방위경보통제소입니다.

현재시각 [우리나라 전역]에 발령했던 실제 경보를 해제합니다.
○○○ 지역

실제 경보를 해제합니다.

국민 여러분께서는 정상업무에 임하시기 바랍니다.

[처음부터 1회 더 반복방송]

이상 행정안전부 민방위경보통제소에서 알려드렸습니다.

2. 야간 민방공경보 라디오방송문안

* 야간은 민방위기본법 시행령 제48조에 따라 일몰시부터 일출시까지의 사이

가. 야간 경계경보

국민 여러분!

여기는 행정안전부 민방위경보통제소입니다.

실제 경계경보를 발령합니다.

현재시각 [우리나라 전역]에 실제 경계경보를 발령합니다.
○○○ 지역

- 경계경보 사이렌 (음 ~) -

국민 여러분!

여기는 행정안전부 민방위경보통제소입니다.

실제 경계경보를 발령합니다.

실제 경계경보를 발령합니다.

이 방송은 실제상황입니다.

현재시각 [우리나라 전역]에 적기의 공습이 예상되므로
○○○ 지역

실제 경계경보를 발령합니다.

국민 여러분께서는 방송을 통해 전달되는 행정안전부 민방위경보통제소의 안내에 따라 행동하시기 바랍니다.

나. 야간 경계경보 시 국민행동요령

- 모든 가정과 직장에서는 즉시 대피할 준비를 하시고 어린이와 노약자는 미리 대피시킨 다음, 옥내·외의 전등은 모두 꺼 주시기 바랍니다.
- 극장, 운동장, 터미널, 백화점 등 사람이 많이 모인 곳에서는 영업을 중단하고, 손님들에게 경보내용을 알린 다음 순차적으로 대피시키고 모든 전등을 꺼 주시기 바랍니다.
- 응급환자실, 중요산업시설 등 불가피한 곳에서는 불빛이 밖으로 새어 나가지 않도록 차광막 등으로 완전히 가려 주시기 바랍니다.

○ 운행 중인 자동차는 불빛을 줄이고 대피할 준비를 하면서 천천히 운행하시기 바랍니다.

○ 민방위대장과 지도요원은 각 가정과 건물의 소등을 지도하여 주시기 바랍니다.

○ 화생방공격에 대비하여 방독면 등 화생방 개인보호 장비나 대체 활용 가능한 장비를 점검하시기 바랍니다.

○ 이 방송은 ○○지역에 대한 실제 경계경보발령상황입니다.

국민 여러분께서는 당황하지 말고 질서 있게 행동하시기 바랍니다.

이상 행정안전부 민방위경보통제소에서 알려드렸습니다.

다. 야간 공습경보

국민 여러분!

여기는 행정안전부 민방위경보통제소입니다.

실제 공습경보를 발령합니다.

현재시각 [우리나라 전역]
[○ ○ ○ 지역]에 실제 공습경보를 발령합니다.

- 공습경보 사이렌 (음 ~) -

국민 여러분!

여기는 행정안전부 민방위경보통제소입니다.

실제 공습경보를 발령합니다.

실제 공습경보를 발령합니다.

이 방송은 실제상황입니다.

현재시각 [우리나라 전역]
[○ ○ ○ 지역]에 실제 공습경보를 발령합니다.

국민 여러분께서는 즉시 옥내·외의 전등을 모두 끈 다음, 안전한 곳으로 대피하시고 방송을 통해 전달되는 행정안전부 민방위경보통제소의 안내에 따라 행동하시기 바랍니다.

라. 야간 공습경보 시 국민행동요령

- 모든 가정과 직장에서는 지금 곧 옥내·외의 전등을 모두 끈 다음 신속하고, 질서 있게 대피하시기 바랍니다.
- 극장, 운동장, 터미널, 백화점 등 사람이 많이 모인 곳에서는 영업을 중단하고, 모든 전등을 끈 다음 손님들을 대피시키기 바랍니다.
- 응급환자실, 중요산업시설 등 불가피한 곳에서는 불빛이 밖으로 새어 나가지 않도록 차광막 등으로 완전히 가려 주시기 바랍니다.
- 운행 중인 자동차는 가까운 빈터나 도로 우측에 정차하여 전조등, 미등, 실내등을 끈 다음, 승객을 대피시켜 주시기 바랍니다.
- 대피하실 때는 화생방공격에 대비하여 방독면 등 보호 장비와 대체 활용 가능한 장비를 착용하시고 대피하시기 바랍니다.
- 민방위대장, 지도요원, 교통경찰관은 건물과 차량의 전등을 모두 끄도록 하고, 주민대피 유도 및 차량운행 통제에 임하시기 바랍니다.
- 대피장소에서는 질서를 지키고 계속 방송을 통해 전달되는 행정안전부 민방위경보통제소의 안내에 따라 주시기 바랍니다.
- 이 방송은 ○○지역에 대한 실제 공습경보발령상황입니다.
국민 여러분께서는 신속하고 질서 있게 행동하시기 바랍니다.
이상 행정안전부 민방위경보통제소에서 알려드렸습니다.

마. 재차 경계경보(공습경보→경계경보)

국민 여러분!

여기는 행정안전부 민방위경보통제소입니다.

실제 경계경보를 발령합니다.

현재시각 [우리나라 전역]에 실제 경계경보를 발령합니다.
○○○ 지역

- 경계경보 사이렌 (음 ~) -

국민 여러분!

여기는 행정안전부 민방위경보통제소입니다.

현재시각 [우리나라 전역]에 발령했던 실제 공습경보를 경계경보로
○○○ 지역

바꾸어 발령합니다.

현재시각 [우리나라 전역]에 발령했던 실제 공습경보를 경계경보로
○○○ 지역

바꾸어 발령합니다.

국민 여러분께서는 계속 등화관제를 하면서 경계태세를 유지하여 주시기 바랍니다.

이상 행정안전부 민방위경보통제소에서 알려드렸습니다.

바. 경보해제

국민 여러분!

여기는 행정안전부 민방위경보통제소입니다.

현재시각 [우리나라 전역]에 발령했던 실제 경보를 해제합니다.
○○○ 지역

실제 경보를 해제합니다.

국민 여러분께서는 정상업무에 임하시기 바랍니다.

[처음부터 1회 더 반복방송]

이상 행정안전부 민방위경보통제소에서 알려드렸습니다.

3. 화생방경보 라디오방송문안

가. 화생방경보

국민 여러분!

여기는 행정안전부 민방위경보통제소입니다.

실제 화생방경보를 발령합니다.

현재시각 [우리나라 전역]에 실제 화생방경보를 발령합니다.
○ ○ ○ 지역

국민 여러분!

여기는 행정안전부 민방위경보통제소입니다.

실제 화생방경보를 발령합니다.

실제 화생방경보를 발령합니다.

이 방송은 실제상황입니다.

현재시각 [우리나라 전역]에 화생방경보를 발령합니다.
○ ○ ○ 지역

현재시각 [우리나라 전역]에 화생방경보를 발령합니다.
○ ○ ○ 지역

국민 여러분께서는 즉시 방독면 등 보호 장비를 착용하시고

방송을 통해 전달되는 행정안전부 민방위경보통제소의 안내에 따라 행동하시기 바랍니다.

나. 화생방경보 시 국민행동요령

상황1 : 화생방 작용제 탐지 시, 오염예상 시 또는 공격확인 시

- 국민 여러분께서는 즉시 방독면, 보호의 또는 마스크, 물수건, 비닐우의 등 보호 장비를 착용하여 피부노출 방지 및 호흡기를 보호하시고 인근 화생방 대피호나 건물 실내로 대피하시되 가급적 건물 위층으로 대피하시기 바랍니다.
- 대피시설이나 실내로 대피한 경우에는 실내에 외부 공기가 들어오지 않도록 밀폐 하시기 바랍니다.
- 야외에서는 바람 부는 방향을 판단하여 바람 부는 좌우측 방향이나 측방의 높은 곳으로 대피하시되 호흡기와 피부를 보호하시기 바랍니다.
- 극장, 운동장, 터미널, 백화점 등 사람이 많이 모인 곳에서는 영업을 중단하고

손님들에게 손수건 등으로 호흡기를 보호하게 한 후 대피시키기 바랍니다.

- 모든 행정기관에서는 비상근무태세를 갖추고 자체경계를 강화하시기 바랍니다.
- 운행 중인 차량은 신속히 오염지역을 이탈하거나 도로 우측에 정차하여 보호장비를 착용한 후 대피시설이나 건물 내부로 승객을 대피시켜 주시기 바랍니다.
- 대피장소에서는 질서를 지키고 계속 방송을 통해 전달되는 행정안전부 민방위경보통제소의 안내에 따라 주시기 바랍니다.
- 이 방송은 ○○지역에 대한 실제 화생방경보발령 상황입니다.
국민 여러분께서는 당황하지 말고 질서 있게 행동하시기 바랍니다.
이상 행정안전부 민방위경보통제소에서 알려드렸습니다.

상황2 : 화생방공격 종료 시

- 모든 행정기관과 경찰, 소방, 민방위, 예비군, 의료기관 등에서는 화생방공격에 따른 탐지, 사태수습에 임하여 주시기 바랍니다.
- 사태수습요원은 오염지역에 오염표지판을 설치하고 주민의 출입을 통제하며 오염지역 제독작업을 하여 주시기 바랍니다.
- 오염 환자가 발생하였을 때에는 오염되지 않은 지역으로 운반하여 오염증상에 따라 응급처치 후 병원으로 후송하시기 바랍니다.
- 국민 여러분께서는 가급적 외출을 삼가고 오염지역 시설이나 물자에는 접근하거나 만지지 말아야 합니다.
- 또한, 오염지역의 식수와 음식물은 함부로 먹지 말아야 하며, 민방위대원의 오염지역 제독작업에 적극 협조하여 주시기 바랍니다.
- 이 방송은 ○○지역에 대한 실제 화생방경보발령 상황입니다.
- 국민 여러분께서는 질서를 지켜 주시고 화생방경보가 해제 될 때까지 계속 보호장비를 착용하고 방송을 청취하여 주시기 바랍니다.
이상 행정안전부 민방위경보통제소에서 알려드렸습니다.

다. 화생방경보해제

국민 여러분!

여기는 행정안전부 민방위경보통제소입니다.

현재시각 [우리나라 전역]에 발령했던 실제 화생방경보를 해제합니다.

실제 화생방경보를 해제합니다.

국민 여러분께서는 정상업무에 임하시기 바랍니다.

[처음부터 1회 더 반복방송]

이상 행정안전부 민방위경보통제소에서 알려드렸습니다.

4. 재난경보 경보단말 방송문안

가. 재난경계경보

국민 여러분!

여기는 중앙재난안전대책본부입니다.

실제 재난경계경보를 발령합니다.

현재시각 [우리나라 전역]에 (호우, 태풍, 지진해일, 화산재 낙하 등 긴급사태)로 인
○○○ 지역 한

재난피해발생이 우려되므로 실제 재난경계경보를 발령합니다.

[처음부터 1회 더 반복방송]

국민 여러분께서는 방송을 통해 전달되는 중앙재난안전대책본부의
안내에 따라 행동하시기 바랍니다.

[행동요령] 라, 마, 바, 사 의 행동요령 사용

나. 재난위험경보

- 재난위험경보 사이렌 (음 ~) -

국민 여러분!

여기는 중앙재난안전대책본부입니다.

실제 재난위험경보를 발령합니다.

현재시각 [우리나라 전역]에 (호우, 태풍, 지진해일, 화산재 낙하 등 긴급사태)로 인
○○○ 지역 한

재난피해가 발생하고 있어 실제 재난위험경보를 발령합니다.

국민 여러분께서는 방송을 통해 전달되는 중앙재난안전대책본부의
안내에 따라 행동하시기 바랍니다.

[행동요령] 라, 마, 바, 사 참조

다. 재난경보해제

국민 여러분!

여기는 중앙재난안전대책본부입니다.

현재시각 [우리나라 전역]에 발령했던 실제 재난경보를 해제합니다.

실제 재난경보를 해제합니다.

국민 여러분께서는 재난피해 응급복구활동에 함께 하여 주시기 바랍니다.

[처음부터 1회 더 반복방송]

이상 중앙재난안전대책본부에서 알려드렸습니다.

라. 재난(경계·위험)경보(호우 시) 발령 시 국민행동요령

- 라디오, 텔레비전을 통한 기상특보 상황을 계속 청취하시고 가옥의 안전상태를 점검합시다.
- 행정관서 및 가까운 이웃과 비상연락망을 확보하여 둡시다.
- 가옥·축대 등이 안전한 가 살펴보고 막힌 배수로는 물이 잘 빠지도록 정비합시다.
- 집 주위의 축대, 담장 등이 무너질 염려가 없는지 확인하고 위험한 곳은 보수하거나 받침대를 설치합시다.
- 어린이, 노약자는 외출을 삼가하고, 출타 중 일 때는 일찍 귀가합시다.
- 보행 시는 침수도로, 잠수교, 웅덩이 등 위험한 곳은 피하고 안전한 길로 돌아갑시다.
- 천둥 번개가 칠 때에는 철탑, 전신주나 큰나무 밑으로 가지 맙시다.
- 차량은 하천변이나 저지대에 주차하지 않도록 합시다.
- 교통수단은 가급적 대중교통 수단을 이용하고 부득이 운행할 때에는 평소 잘 아는 도로를 이용하여 저단기어로 운행하도록 합시다.
- 농작물 보호를 위해 배수로를 깊이 파주고 물빠기를 합시다.
- 등산객, 계곡 등의 야영객은 신속하게 안전한 곳으로 대피하시고 물이 불어 난 계곡이나 하천을 무리하게 건너지 않도록 합시다.
- 각종 공사장에서는 즉시 작업을 중단하고 떠내려가거나 파손될 우려가 있는 기자재들은 안전한 곳으로 이동 시키도록 합시다.
- 가옥 침수시를 대비하여 가전제품이나 귀중품은 비닐로 포장하여 집안 높은 곳이나 안전지대로 옮겨 놓읍시다.

- 저지대, 상습 침수지역, 고립지역, 산사태 위험지역의 주민은 대피 준비를 하신 후 호우경보 발표 시 안전지대로 대피합니다.
- 갑자기 침수, 고립되었을 때에는 건물옥상이나 높은 지대로 올라가 흰옷으로 깃발을 만들어 흔들거나 연기를 피워 구조 요청합니다.
- 침수가 되었던 집에 들어가실 때는 먼저 창문을 열어 환기를 시키고, 전기시설은 한전 등에 안전점검을 받은 후 사용합니다.
- 재난피해 발생시는 즉시 관할 읍·면·동사무소에 신고하시기 바랍니다.
이상 중앙재난안전대책본부에서 알려드렸습니다.

마. 재난(경계·위험)경보(태풍내습 시) 발령 시 국민행동요령

- 라디오, 텔레비전을 통한 태풍상황 방송을 계속 청취하시고 가옥의 안전상태를 점검합니다.
- 가옥·축대 등이 안전한 가 살펴보고 바람에 날릴 입간판 등은 단단히 묶거나 제거합니다.
- 어린이, 노약자는 외출을 삼가하고, 방파제, 부두가, 해변 제방 등 위험한 곳에는 가지 않습니다.
- 보행 시는 침수도로, 잠수교, 웅덩이, 방파제, 오래된 축대, 담장 등 위험한 곳은 피하고 안전한 길로 돌아갑니다.
- 해수욕객, 계곡 등의 야영객은 신속하게 안전한 곳으로 대피합니다.
- 해수욕장에 설치된 가건물과 편의시설은 철거하거나 단단히 묶어둡니다.
- 해상의 각종 선박은 가까운 항구로 신속히 대피합니다.
- 선박은 육지로 인양하거나 단단히 묶고 선박끼리 충돌로 인한 피해가 없도록 고무타이어 등을 충분히 부착합니다.
- 해변에 넣어둔 어망, 어구시설물은 안전한 곳으로 옮기고 철거 가능한 양식시설은 철거토록 합니다.
- 저지대, 상습침수지역, 고립지역, 산사태 위험지역의 주민은 대피준비를 하신 후 태풍경보 발효시 안전지대로 대피합니다.
- 갑자기 침수·고립되었을 때는 건물옥상이나 높은 지대로 올라가 흰옷으로 깃발을 만들어 흔들거나 연기를 피워 구조 요청합니다.
- 태풍피해 발생시는 즉시 관할 읍·면·동사무소에 신고하시기 바랍니다.
이상 중앙재난안전대책본부에서 알려드렸습니다.

바. 지진해일 주의보·경보시 국민행동요령

중앙재난안전대책본부에서 알려드립니다.

우리지역에 00시00분경 지진해일 내습이 예상되오니 주민들께서는 TV, 라디오 등의 재난방송을 경청하시면서 다음 행동요령을 숙지하여 침착하게 대처하시기 바랍니다.

- 해변 저지대 이웃주민에게 널리 알립니다.
 - 신속히 임시대피소나 높은 지대로 대피합니다.
 - 해안의 저지대 도로 운행을 삼가하시기 바랍니다.
 - 운행차량은 신속히 높은 지대 도로로 대피합니다.
 - 운항중인 선박은 먼 바다에서 대기하시기 바랍니다.
 - 항구에 정박중인 선박은 가급적 먼 바다로 대피합니다.
 - 지진해일 특보가 해제되기 전까지는 해안의 낮은 지역으로 가지 않습니다.
- 이상 중앙재난안전대책본부에서 알려드렸습니다.

사. 재난(경계·위험)경보(화산재 낙하 시) 발령 시 국민행동요령

【 화산재 낙하 전 】

- 문틈 및 환기구에는 적신 수건으로 막고, 창문은 테이프로 막습니다.
- 낙수받이나 배수관을 지붕의 홈통으로부터 분리하고, 급수용으로 빗물수집 시설 사용시에는 빗물수집시설과 탱크에 연결된 파이프를 분리합니다.
- 만성기관지염이나 폐기종, 천식환자는 실내에 머무르도록 합니다.
- 가축의 사료나 물이 오염되지 않도록 합니다.

이상 중앙재난안전대책본부에서 알려드렸습니다.

【 화산재 낙하 중 】

- 공황상태에 빠지지 않고, 냉정하게 행동합니다.
- 불필요하게 실외에 있지 않도록 하고, 실외에 있을 경우 자동차나 건물 등으로 신속하게 대피합니다.
- 마스크나 손수건, 옷으로 코와 입을 막고, 콘택트렌즈를 착용하지 않습니다.
- 물에 화산재가 들어 간 경우 가라앉은 후 옷물을 사용하고, 채소는 잘 씻어 먹도록 합니다.
- 화산재 등에 대한 재난방송을 청취합니다.

이상 중앙재난안전대책본부에서 알려드렸습니다.

5. 전력수급 위기사태시 경보단말 방송문안

가. 재난경계경보

국민 여러분!

여기는 행정안전부 민방위경보통제소입니다.

현재시각 우리나라 전역에 전력수급 경계경보가 발령되었습니다.

이 방송은 실제상황입니다.

우리나라 전역에 [한파로 / 폭염으로] 인하여 전기사용량이 급증함에 따라

전력공급이 중단될 우려가 있어 전력수급 경계(심각)경보가 발령되었습니다.

각 가정과 사무실, 공장에서는 불필요한 전기사용을 최대한(즉시) 억제하여 주시기 바랍니다.

현재시각 전력수급 경계(심각)경보가 발령되었습니다.

국민 여러분께서는 지금 바로 절전에 동참하여 주시기 바랍니다.

【 처음부터 1회 더 반복방송 】

이상 행정안전부 민방위경보통제소에서 알려드렸습니다.

나. 해제경보

국민 여러분!

여기는 행정안전부 민방위경보통제소입니다.

현재시각 우리나라 전역에 발령되었던 전력수급 [경계 / 심각] 경보가 해제되었습니다.

전력수급 [경계 / 심각] 경보가 해제되었습니다.

【 처음부터 1회 더 반복방송 】

이상 행정안전부 민방위경보통제소에서 알려드렸습니다.

6. 인접국가 방사능 누출시 경보단말 방송문안

가. 재난경계·위험경보

- 재난위험경보 사이렌 (재난위험경보시) -

국민 여러분!

여기는 중앙재난안전대책본부입니다.

현재시각 ○○국가 방사능 누출사고로 인한 피해가 [우려되어]
[발생하여]

우리나라 전역에 실제 [재난경계]
[재난위험] 경보를 발령합니다.

국민 여러분께서는 외출을 자제하고 집안이나 콘크리트 건물내의 안전한 장소로 대피하여 주시기 바랍니다.

【 처음부터 1회 더 반복방송 】

[행동요령] 다. 참조

이상 중앙재난안전대책본부에서 알려드렸습니다.

나. 해제경보

국민 여러분!

여기는

중앙재난안전대책본부입니다.

현재시각 우리나라 전역에 발령했던 실제 [재난경계]
[재난위험] 경보를 해제합니다.

○○ 지역 주민(국민) 여러분께서는 경찰 등 유도 요원의 안내에 따라 질서있게 이동하여 주시기 바랍니다.

【 처음부터 1회 더 반복방송 】

이상 중앙재난안전대책본부에서 알려드렸습니다.

다. 방사능 누출 사고 발생시 국민행동요령

1. 일반 행동요령

- 가급적 외출을 삼가고 건물 내에서 생활하시기 바라며, 중앙방사능방재대책 본부의 안내에 따라 행동하시기 바랍니다.
- 외출할 때에는 마스크를 착용하고, 우산, 비옷 등을 휴대하여 비를 맞지 않도록 유의하며, 옥외에서 음식물 섭취를 금지하며, 외출 후에는 샤워 등 몸을 깨끗이 하고, 채소, 과일 등은 충분히 씻어서 섭취하시기 바랍니다.

2. 방사능구름 통과 시 행동요령

- 가급적 가옥이나 건물 내에서 생활하시기 바라며, 외출 시는 우산, 비옷 등을 휴대하여 비를 맞지 않도록 주의하시기 바랍니다.
- 밀폐된 건물밖에 있던 물은 폐기 또는 오염검사 후 사용하기 바라며, 음식물은 실내로 옮겨 놓고, 옥외에서는 음식물 섭취를 금지합니다.
- 공급된 음식물 또는 오염검사 후 허용된 음식물 외에는 섭취를 금지합니다.
- 가축은 축사로 이동하고, 사료는 비닐 등으로 덮어주시기 바라며, 채소, 과일은 충분히 씻어서 드시기 바랍니다.
- 집이나 사무실의 창문 등을 닫아 외부공기 유입을 최소화 하시기 바랍니다.

3. 옥내대피 및 소개 시 행동요령

- 비상 내용을 인지하였을 때의 행동요령
 - 방사선은 오감으로 감지가 불가능하므로 자신의 판단하에 행동하지 마시기 바라며, 라디오, TV 등을 통한 정부발표를 따라주시기 바랍니다.
 - 외출을 삼가고 집안이나 콘크리트건물내의 안전한 장소로 옥내대피하고 기밀성을 유지하고, 유아, 아동, 임산부, 노약자를 우선 보호하시기 바랍니다.
- 옥내대피 및 소개 안내를 받았을 때의 행동 요령
 - 전기, 가스, 수도 등에 안전조치를 취하시기 바랍니다.
 - 음식물을 절대로 지참하여서는 안되며, 애완동물 동반을 금지합니다.
 - 가축은 가급적 밀폐된 장소에 수용하고, 가축사료는 밀폐된 장소에 수용 또는 저장 하시기 바랍니다.
 - 상황이 종료되었다 하여도 오염 확대 가능성이 있으므로 지정지역외 접근을 금지합니다.
 - 환경감시 등 조사활동이 끝날 때까지 정부 및 방재유도 요원의 안내에 따라 행동 하시기 바랍니다.

4. 복귀 시 행동요령

- 경찰, 민방위대 또는 유도 요원의 안내에 따라 질서 있게 이동하시기 바라며, 상황이 종료되었다 하더라도 오염 확대 가능성이 있으므로 지정 지역 외 접근을 금지합니다.
- 환경감시등 조사 활동이 끝날 때까지 방재요원 또는 정부안내에 따라 행동하시기 바라며, 공급된 음식물 또는 오염검사 후 허용된 음식물 외에는 섭취를 금지합니다.
- 밀폐된 건물밖에 있던 물은 폐기 또는 오염검사 후 사용하기 바랍니다.

[별표 5]

지역통제 상황 민방위경보 방송문안

본 방송문안을 사용하는 것을 원칙으로 함.

(다만, 필요한 경우 지역 및 상황에 맞게 방송문안의 일부를 수정·변경 활용 가능)

지역통제 상황 민방위경보 방송문안

1. 주간 민방공경보 라디오 방송문안

가. 경계경보

○○지역 주민 여러분!

여기는 ○○시·도 민방위경보통제소(○○시·군·구)입니다.

실제 경계경보를 발령합니다.

현재시각 ○○지역에 실제 경계경보를 발령합니다.

- 경계경보 사이렌 (음 ~) -

○○지역 주민 여러분!

여기는 ○○시·도 민방위경보통제소(○○시·군·구)입니다.

실제 경계경보를 발령합니다.

실제 경계경보를 발령합니다.

이 방송은 실제 상황입니다.

현재시각 ○○지역에 적기의 공습이 예상되므로 경계경보를 발령합니다.

○○지역 주민 여러분께서는 방송을 통해 전달되는 ○○시·도 민방위경보통제소(○○시·군·구)의 안내에 따라 행동하시기 바랍니다.

[행동 요령]

- 모든 행정기관에서는 비상근무태세를 갖추고 자체경계를 강화하시기 바라며, 경찰관서에서는 주민의 안전보호와 교통통제를 강화하시기 바랍니다.
- 민방위대장은 대원을 지휘하여 민방위시설과 장비를 점검하시기 바랍니다.
- ○○지역 주민 여러분께서는 즉시 대피할 준비를 하시고, 어린이와 노약자는 미리 대피시키기 바랍니다.
- 화생방공격에 대비하여 방독면 등 화생방 개인보호 장비와 대체 활용 가능한 장비를 점검하시기 바랍니다.
- 대피하시기 전에 화재의 위험이 있는 유류와 가스는 안전한 곳으로 옮기고, 전열기는 코드를 뽑아 두시기 바랍니다.
- 극장, 운동장, 터미널, 백화점 등 사람이 많이 모인 곳에서는 영업을 중단하고, 손님들에게 경보내용을 알린 다음 순차적으로 대피시켜 주시기 바랍니다.

- 운행 중인 자동차는 대피할 준비를 하면서 천천히 운행하시고 고가도로나 도심지 진입을 삼가 하시기 바랍니다.
- 이 방송은 ○○시 현재 ○○지역에 대한 실제 경계경보발령상황입니다.
○○지역 주민 여러분께서는 당황하지 말고 질서 있게 행동하시기 바랍니다.
이상 ○○시·도 민방위경보통제소(○○시·군·구)에서 알려드렸습니다.

나. 공습경보

○○지역 주민 여러분!

여기는 ○○시·도 민방위경보통제소(○○시·군·구)입니다.

실제 공습경보를 발령합니다.

현재시각 ○○지역에 실제 공습경보를 발령합니다.

- 공습경보 사이렌 (음 ~) -

여기는 ○○시·도 민방위경보통제소(○○시·군·구)입니다.

실제 공습경보를 발령합니다.

실제 공습경보를 발령합니다.

이 방송은 실제 상황입니다.

현재시각 ○○지역에 공습경보를 발령합니다.

○○지역 주민 여러분께서는 즉시 안전한 곳으로 대피하시고 방송을 통해 전달되는 ○○시·도○○시·도 민방위경보통제소(○○시·군·구)의 안내에 따라 행동하시기 바랍니다.

[행동 요령]

- ○○지역 주민 여러분께서는 지하대피소나 지형지물을 이용하여 신속하고 질서 있게 대피하시기 바랍니다.
- 극장, 운동장, 터미널, 백화점 등 사람이 많이 모인 곳에서는 영업을 중단하고 손님을 대피시키기 바랍니다.
- 운행 중인 자동차는 가까운 빈터나 도로 우측에 정차하여 승객을 안전한 곳으로 대피시키기 바랍니다.
- 대피하실 때는 화생방공격에 대비하여 방독면 등 보호 장비와 대체 활용 가능한 장비를 착용하시고 대피하시기 바랍니다.
- 모든 행정기관에서는 비상근무태세를 갖추고 자체경계를 강화하시기 바랍니다.

- 민방위대장, 지도요원, 교통경찰관은 주민대피 유도 및 차량운행 통제에 임하시기 바랍니다.
 - 대피장소에서는 질서를 지키고, 계속 방송을 통해 전달되는 ○○시·도민방위경보통제소(○○시·군·구)의 안내에 따라 주시기 바랍니다.
 - 이 방송은 ○○시 현재 ○○지역에 대한 실제 공습경보발령 상황입니다.
○○지역 주민 여러분께서는 신속하고 질서 있게 행동하시기 바랍니다.
- 이상 ○○시·도 민방위경보통제소(○○시·군·구)에서 알려드렸습니다.

다. 재차 경계경보(공습경보→경계경보)

○○지역 주민 여러분!

여기는 ○○시·도 민방위경보통제소(○○시·군·구)입니다.

실제 경계경보를 발령합니다.

현재시각 ○○지역에 실제 경계경보를 발령합니다.

- 경계경보 사이렌 (음 ~) -

○○지역 주민 여러분!

여기는 ○○시·도 민방위경보통제소(○○시·군·구)입니다.

○○지역에 발령했던 실제 공습경보를 경계경보로 바꾸어 발령합니다.

○○지역에 발령했던 실제 공습경보를 경계경보로 바꾸어 발령합니다.

○○지역 주민 여러분께서는 계속 경계태세를 유지하면서 대피소에서 나와 사태수습에 참여하시기 바랍니다.

이상 ○○시·도 민방위경보통제소(○○시·군·구)에서 알려드렸습니다.

라. 경보해제

○○지역 주민 여러분!

여기는 ○○시·도 민방위경보통제소(○○시·군·구)입니다.

현재시각 ○○지역에 발령했던 실제 경보를 해제합니다.

실제 경보를 해제합니다.

○○지역 주민 여러분께서는 정상업무에 임하시기 바랍니다.

[처음부터 1회 더 반복방송]

이상 ○○시·도 민방위경보통제소(○○시·군·구)에서 알려드렸습니다.

2. 야간 민방공경보 라디오 방송문안

* 야간은 민방위기본법 시행령 제48조에 따라 일몰시부터 일출시까지의 사이

가. 야간경계경보

○○지역 주민 여러분!

여기는 ○○시·도 민방위경보통제소(○○시·군·구)입니다.

실제 경계경보를 발령합니다.

현재시각 ○○지역에 실제 경계경보를 발령합니다.

- 경계경보 사이렌 (음 ~) -

○○지역 주민 여러분!

여기는 ○○시·도 민방위경보통제소(○○시·군·구)입니다.

실제 경계경보를 발령합니다.

실제 경계경보를 발령합니다.

이 방송은 실제 상황입니다.

현재시각 ○○지역에 적기의 공습이 예상되므로 경계경보를 발령합니다.

○○지역 주민 여러분께서는 방송을 통해 전달되는 ○○시·도 민방위경보통제소(○○시·군·구)의 안내에 따라 행동하시기 바랍니다.

[행동 요령]

- 모든 가정과 직장에서는 즉시 대피할 준비를 하시고 어린이와 노약자는 미리 대피시킨 다음, 옥내·외의 전등은 모두 꺼 주시기 바랍니다.
- 극장, 운동장, 터미널, 백화점 등 사람이 많이 모인 곳에서는 영업을 중단하고, 손님들에게 경보내용을 알린 다음 순차적으로 대피시키고 모든 전등을 꺼 주시기 바랍니다.
- 응급환자실, 중요산업시설 등 불가피한 곳에서는 불빛이 밖으로 새어나가지 않도록 차광막 등으로 완전히 가려 주시기 바랍니다.
- 운행 중인 자동차는 불빛을 줄이고 대피할 준비를 하면서 천천히 운행하시기 바랍니다.
- 민방위대장과 지도요원은 각 가정과 건물의 소등을 지도하여 주시기 바랍니다.
- 화생방공격에 대비하여 방독면 등 화생방 개인보호 장비나 대체 활용 가능한 장비를 점검하시기 바랍니다.

- 이 방송은 ○○시 현재 ○○지역에 대한 실제 경계경보발령상황입니다.
○○지역 주민 여러분께서는 당황하지 말고 질서 있게 행동하시기 바랍니다.
이상 ○○시·도(시·군) 민방위상황실에서 알려드렸습니다.

나. 야간 공습경보

- 지역 주민 여러분!
여기는 ○○시·도 민방위경보통제소(○○시·군·구)입니다.
실제 공습경보를 발령합니다.
현재시각 ○○지역에 실제 공습경보를 발령합니다.

- 공습경보 사이렌 (음 ~) -

- 지역 주민 여러분!
여기는 ○○시·도 민방위경보통제소(○○시·군·구)입니다.
실제 공습경보를 발령합니다.
실제 공습경보를 발령합니다.
이 방송은 실제 상황입니다.
현재시각 ○○지역에 공습경보를 발령합니다.
○○지역 주민 여러분께서는 즉시 옥내·외의 전등을 모두 끈 다음, 안전한
곳으로 대피하시고, 방송을 통해 전달되는 ○○시·도 민방위경보통제소(○○시·
군·구)의 안내에 따라 행동하시기 바랍니다.

[행동 요령]

- 모든 가정과 직장에서는 지금 곧 옥내·외의 전등을 모두 끈 다음 신속하고
질서 있게 대피하시기 바랍니다.
- 극장, 운동장, 터미널, 백화점 등 사람이 많이 모인 곳에서는 영업을 중단하고,
모든 전등을 끈 다음 손님을 대피시키기 바랍니다.
- 응급환자실, 중요산업시설 등 불가피한 곳에서는 불빛이 밖으로 새어 나가지
않도록 차광막 등으로 완전히 가려 주시기 바랍니다.
- 운행 중인 자동차는 가까운 빈터나 도로 우측에 정차하여 전조등, 미등,
실내등을 끈 다음, 승객을 대피시켜 주시기 바랍니다.
- 대피하실 때는 화생방공격에 대비하여 방독면 등 보호 장비와 대체 활용
가능한 장비를 착용하시고 대피하시기 바랍니다.

- 민방위대장, 지도요원, 교통경찰관은 건물과 차량의 전등을 모두 끄도록 하고, 주민대피유도와 차량운행통제에 임하시기 바랍니다.
- 대피장소에서는 질서를 지키고, 계속방송을 통해 전달되는 ○○시·도(시·군) 민방위상황실의 안내에 따라 주시기 바랍니다.
- 이 방송은 ○○시 현재 ○○지역에 대한 실제 공습경보발령상황입니다. ○○지역 주민 여러분께서는 신속하고 질서 있게 행동하시기 바랍니다. 이상 ○○시·도(시·군) 민방위상황실에서 알려드렸습니다.

다. 재차 경계경보(공습경보→경계경보)

○○지역 주민 여러분!
 여기는 ○○시·도 민방위경보통제소(○○시·군·구)입니다.
 실제 경계경보를 발령합니다.
 현재시각 ○○지역에 실제 경계경보를 발령합니다.

- 경계경보 사이렌 (음 ~) -

여기는 ○○시·도 민방위경보통제소(○○시·군·구)입니다.
 ○○지역에 발령했던 실제 공습경보를 경계경보로 바꾸어 발령합니다.
 ○○지역에 발령했던 실제 공습경보를 경계경보로 바꾸어 발령합니다.
 ○○지역 주민 여러분께서는 계속 등화관제를 하면서 경계태세를 유지하여 주시기 바랍니다.
 이상 ○○시·도 민방위경보통제소(○○시·군·구)에서 알려드렸습니다.

라. 민방공경보해제

○○지역 주민 여러분!
 여기는 ○○시·도 민방위경보통제소(○○시·군·구)입니다.
 현재시각 ○○지역에 발령했던 실제 경보를 해제합니다.
 실제 경보를 해제합니다.
 ○○지역 주민 여러분께서는 정상업무에 임하시기 바랍니다.

[처음부터 1회 더 반복방송]

이상 ○○시·도 민방위경보통제소(○○시·군·구)에서 알려드렸습니다.

3. 화생방경보 라디오 방송문안

가. 화생방경보

○○지역 주민 여러분!

여기는 ○○시·도 민방위경보통제소(○○시·군·구)입니다.

실제 화생방경보를 발령합니다.

현재시각 ○○지역에 실제 화생방경보를 발령합니다.

[처음부터 1회 더 반복방송]

○○지역 주민 여러분께서는 즉시 방독면 등 개인보호 장비를 착용하시고

방송을 통해 전달되는 ○○시·도 민방위경보통제소(○○시·군·구)의 안내에 따

라 행동하시기 바랍니다.

[행동 요령]

상황1 : 화생방 작용제 탐지 시, 오염예상 시 또는 공격확인 시

○ ○○지역 주민 여러분께서는 즉시 방독면, 보호의 또는 마스크, 물수건, 비닐우의 등 보호 장비를 착용하여 피부노출 방지 및 호흡기를 보호하시고 인근 화생방 대피호나 건물 실내로 대피하시되 가급적 건물 위층으로 대피하시기 바랍니다.

○ 대피시설이나 실내로 대피한 경우에는 실내에 외부 공기가 들어오지 않도록 밀폐하시기 바랍니다.

○ 야외에서는 바람 부는 방향을 판단하여 바람 부는 좌우측 방향이나 측방의 높은 곳으로 대피하시되 호흡기와 피부를 보호하시기 바랍니다.

○ 극장, 운동장, 터미널, 백화점 등 사람이 많이 모인 곳에서는 영업을 중단하고 손님들에게 손수건 등으로 호흡기를 보호하게 한 후 대피시키기 바랍니다.

○ 모든 행정기관에서는 비상근무태세를 갖추고 자체경계를 강화하시기 바랍니다.

○ 운행 중인 차량은 도로 우측에 정차하여 보호 장비를 착용한 후 대피시설이나 건물 내부로 승객을 대피시켜 주시기 바랍니다.

○ 대피장소에서는 질서를 지키고 계속 방송을 통해 전달되는 ○○시·도 민방위경보통제소(○○시·군·구)의 안내에 따라 주시기 바랍니다.

○ 이 방송은 ○○시 현재 ○○지역에 대한 실제 화생방경보발령 상황입니다.

○○지역 주민 여러분께서는 당황하지 말고 질서 있게 행동하시기 바랍니다.

이상 ○○시·도 민방위경보통제소(○○시·군·구)에서 알려드렸습니다.

상황2 : 화생방공격 종료 시

- 모든 행정기관과 경찰, 소방, 민방위, 예비군, 의료기관 등에서는 화생방공격에 따른 탐지, 사태수습에 임하여 주시기 바랍니다.
 - 사태수습요원은 오염지역에 오염표지판을 설치하고 주민의 출입을 통제하며 오염지역 제독작업을 하여 주시기 바랍니다.
 - 오염 환자가 발생하였을 때에는 오염되지 않은 지역으로 운반하여 오염증상에 따라 응급처치 후 병원으로 후송하시기 바랍니다.
 - ○○지역 주민 여러분께서는 가급적 외출을 삼가고 오염지역 시설이나 물자에는 접근하거나 만지지 말아야 합니다.
 - 또한, 오염지역의 식수와 음식물은 함부로 먹지 말아야 하며, 민방위대원의 오염지역 제독작업에 적극 협조하여 주시기 바랍니다.
 - 이 방송은 ○○시 현재 ○○지역에 대한 실제 화생방경보발령 상황입니다.
○○지역 주민 여러분께서는 질서를 지켜 주시고 화생방경보가 해제 될 때까지 계속 보호 장비를 착용하고 방송을 청취하여 주시기 바랍니다.
- 이상 ○○시·도 민방위경보통제소(○○시·군·구)에서 알려드렸습니다.

다. 화생방경보해제

- 지역 주민 여러분!
- 여기는 ○○시·도 민방위경보통제소(○○시·군·구)입니다.
현재시각 ○○지역에 발령했던 실제 화생방경보를 해제합니다.
실제 화생방경보를 해제합니다.
- 지역 주민 여러분께서는 정상업무에 임하시기 바랍니다.

[처음부터 1회 더 반복방송]

이상 ○○시·도 민방위경보통제소(○○시·군·구)에서 알려드렸습니다.

4. 재난경보 경보단말 방송문안

가. 재난경계경보

○○지역 주민 여러분!

여기는 ○○시·도(시·군) 재난안전대책본부입니다.

실제 재난경계경보를 발령합니다.

현재시각 ○○지역에 (호우·태풍·지진해일 등) 긴급사태로 인한
재난 피해 발생이 우려되므로 실제 재난경계경보를 발령합니다.

[처음부터 1회 더 반복방송]

[행동 요령] 라., 마., 바. 참조

○○지역 주민 여러분께서는 방송을 통해 전달되는 ○○시·도(시·군) 재난안전
대책본부의 안내에 따라 행동하시기 바랍니다,

나. 재난위험경보

- 재난위험경보 사이렌 (음 ~) -

○○지역 주민 여러분!

여기는 ○○시·도(시·군) 재난안전대책본부입니다.

실제 재난위험경보를 발령합니다.

현재시각 ○○지역에 (호우·태풍·지진해일 등) 긴급사태로 인한 재난피해가 발생하
고 있어 실제 재난위험경보를 발령합니다.

[처음부터 1회 더 반복방송]

[행동 요령] 라., 마., 바. 참조

○○지역 주민 여러분께서는 방송을 통해 전달되는 ○○시·도(시·군) 재난안전대
책본부의 안내에 따라 행동하시기 바랍니다.

다. 재난경보해제

○○지역 주민 여러분!

여기는 ○○시·도(시·군) 재난안전대책본부입니다.

현재시각 ○○지역에 발령했던 실제 재난(경계·위험)경보를 해제합니다.

실제 재난(경계·위험)경보를 해제합니다.

○○지역 주민 여러분께서는 재난피해 응급복구활동에 함께 하여 주시기 바랍니다.

[처음부터 1회 더 반복방송]

이상 ○○시·도(시·군) 재난안전대책본부에서 알려드렸습니다.

라. 재난(경계·위험)경보(호우 시) 발령 시 국민행동요령

- 라디오, 텔레비전을 통한 기상특보 상황을 계속 청취하고 가옥의 안전상태를 점검합니다.
 - 노약자나 어린이는 외출을 삼가고 모든 가족은 일찍 귀가합니다.
 - 집주위의 축대, 담장 등의 무너질 염려가 없는지 확인하고 위험한 곳은 보수하거나 받침대를 설치합니다.
 - 철탑, 전주, 고목, 축대 등 위험시설물엔 접근하지 않습니다.
 - 가옥 내·외의 배수로를 확인하고 오물 등을 제거하여 물이 잘 빠지도록 합니다.
 - 간판 등 바람에 날릴 염려가 있는 물건은 사전에 단단히 묶어 두거나 제거합니다.
 - 교통수단은 가급적 대중교통수단을 이용하고 부득이 운행할 때에는 평소 잘 아는 도로를 이용하여 저단기어로 운행하도록 합니다.
 - 등산, 낚시, 피서객은 즉시 하산하거나 신속히 철수하여 안전지대로 대피합니다.
 - 각종 공사장에서는 즉시 작업을 중단하고 떠내려가거나 파손될 우려가 있는 기자재들은 안전한 곳으로 이동 시키도록 합니다.
 - 가옥 침수시를 대비하여 가전제품이나 귀중품은 비닐로 포장하여 집안 높은 곳이나 안전지대로 옮겨 놓습니다.
 - 긴급사태 발생시 신속히 대피할 수 있도록 사전에 준비 합니다.
 - 저지대, 상습침수지역, 고립지역, 산사태 위험지역의 주민은 재난안전대책본부의 안내에 따라 안전지대로 대피합니다.
 - 갑자기 침수·고립되었을 때는 건물옥상이나 높은 지대로 올라가 흰옷으로 깃발을 만들어 흔들거나 연기를 피워 구조 요청합니다.
 - 재난피해 발생시는 즉시 관할 읍·면·동사무소에 신고하시기 바랍니다.
- 이상 ○○시·도(시·군) 재난안전대책본부에서 알려드렸습니다.

마. 재난(경계·위험)경보(태풍내습 시) 발령 시 국민행동요령

- 라디오, 텔레비전을 통한 기상특보 상황을 계속 청취하고 가옥의 안전상태를 점검합시다.
 - 가옥·축대 등이 안전한 가 살펴보고 바람에 날릴 입간판 등은 단단히 묶거나 제거합시다.
 - 어린이, 노약자는 외출을 삼가고, 방파제, 부두가, 해변 제방 등 위험한 곳에는 가지 맙시다.
 - 보행 시는 침수도로, 잠수교, 웅덩이, 방파제, 오래된 축대, 담장 등 위험한 곳은 피하고 안전한 길로 돌아갑시다.
 - 해수욕객, 계곡 등의 야영객은 신속하게 안전한 곳으로 대피합시다.
 - 해수욕장에 설치된 가건물과 편의시설은 철거하거나 단단히 묶어둡시다.
 - 해상의 각종 선박은 가까운 항구로 신속히 대피합시다.
 - 선박은 육지로 인양하거나 단단히 묶고 선박끼리 충돌로 인한 피해가 없도록 고무타이어 등을 충분히 부착합시다.
 - 해변에 넣어둔 어망, 어구시설물은 안전한 곳으로 옮기고 철거 가능한 양식시설은 철거토록 합시다.
 - 저지대, 상습침수지역, 고립지역, 산사태 위험지역의 주민은 대피 준비를 하신 후 태풍경보 발효시 안전지대로 대피합시다.
 - 갑자기 침수·고립되었을 때는 건물옥상이나 높은 지대로 올라가 흰옷으로 깃발을 만들어 흔들거나 연기를 피워 구조 요청합시다.
 - 태풍피해 발생시는 즉시 관할 읍·면·동사무소에 신고하시기 바랍니다.
- 이상 ○○시·도(시·군) 재난안전대책본부에서 알려드렸습니다.

바. 지진해일 주의보·경보시 국민행동요령

○○시·도(시·군) 재난안전대책본부에서 알려드립니다.

우리지역에 00시00분경 지진해일 내습이 예상되오니 주민들께서는 TV, 라디오 등의 재난방송을 경청하시면서 다음 행동요령을 숙지하여 침착하게 대처하시기 바랍니다.

- 해변 저지대 이웃주민에게 널리 알립시다.
- 신속히 임시대피소나 높은 지대로 대피합시다.
- 해안의 저지대 도로 운행을 삼가하시기 바랍니다.

- 운행차량은 신속히 높은 지대 도로로 대피합니다.
 - 운항중인 선박은 먼 바다에서 대기하시기 바랍니다.
 - 항구에 정박중인 선박은 가급적 먼 바다로 대피합니다.
 - 지진해일 특보가 해제되기 전까지는 해안의 낮은 지역으로 가지 않습니다.
- 이상 ○○시·도(시·군) 재난안전대책본부에서 알려드렸습니다.

5. 전력수급 위기사태시 경보단말 방송문안

가. 재난경계경보

주민 여러분!

여기는 ○○시·도민방위경보통제소(○○시·군·구)입니다.

현재시각 ○○ 지역에 전력수급 경계경보가 발령되었습니다.

이 방송은 실제상황입니다.

○○ 지역에 [한파로
폭염으로] 인하여 전기사용량이 급증함에 따라

전력공급이 중단될 우려가 있어 전력수급 경계(심각)경보가 발령되었습니다.

각 가정과 사무실, 공장에서는 불필요한 전기사용을 최대한(즉시)

억제하여 주시기 바랍니다.

현재시각 전력수급 경계(심각)경보가 발령되었습니다.

주민 여러분께서는 지금 바로 절전에 동참하여 주시기 바랍니다.

【 처음부터 1회 더 반복방송 】

이상 ○○시·도민방위경보통제소(○○시·군·구)에서 알려드렸습니다.

나. 해제경보

주민 여러분!

여기는 ○○시·도 민방위경보통제소(○○시·군·구)입니다.

현재시각 ○ ○ 지역에 발령되었던 전력수급 [경계
심각] 경보가

해제되었습니다.

전력수급 경계(심각) 경보가 해제되었습니다.

【 처음부터 1회 더 반복방송 】

이상 ○○시·도 민방위경보통제소(○○시·군·구)에서 알려드렸습니다.

6. 국내원전 방사능 누출시 경보단말 방송문안

가. 재난경계·위험경보

○○ 지역 주민 여러분!

여기는 ○○시·도 민방위경보통제소(○○시·군·구)입니다.

현재시각 ○○ 원전 방사능 누출사고로 인하여 ○○ 지역에

피해가 [우려되어
발생하여] 실제 [재난경계
재난위험] 경보를 발령합니다.

실제 [재난경계
재난위험] 경보를 발령합니다.

- 재난위험경보 사이렌 (재난위험경보시) -

○○ 지역 주민 여러분께서는 외출을 자제하고 집안이나 콘크리트 건물내의 안전한 장소로 대피하여 주시기 바랍니다.

【 처음부터 1회 더 반복방송 】

이상 ○○시·도 민방위경보통제소(○○시·군·구)에서 알려드렸습니다.

나. 해제경보

○○ 주민 여러분!

여기는 ○○시·도 민방위경보통제소(○○시·군·구)입니다.

현재시각 ○○ 지역에 발령했던 실제 [재난경계
재난위험] 경보를 해제합니다.

실제 [재난경계
재난위험] 경보를 해제합니다.

○○ 지역 주민 여러분께서는 경찰 등 유도 요원의 안내에 따라 질서 있게 이동하여 주시기 바랍니다.

【 처음부터 1회 더 반복방송 】

이상 ○○시·도 민방위경보통제소(○○시·군·구)에서 알려드렸습니다.

7. 인접국가 방사능 누출시 경보단말 방송문안

가. 재난경계·위험경보

○○지역 주민 여러분!

여기는 ○○시·도 민방위경보통제소(○○시·군·구)입니다.

현재시각 ○○국가 방사능 누출사고로 인한 피해가 [우려되어
발생하여]

○○지역에 실제 [재난경계
재난위험] 경보를 발령합니다.

- 재난위험경보 사이렌 (재난위험경보시) -

○○ 지역 주민 여러분께서는 외출을 자제하고 집안이나 콘크리트 건물내의 안전한 장소로 대피하여 주시기 바랍니다.

【 처음부터 1회 더 반복방송 】

[행동 요령] 다. 참조

이상 ○○시·도 민방위경보통제소(○○시·군·구)에서 알려드렸습니다.

나. 해제경보

○○지역 주민 여러분!

여기는 ○○시·도 민방위경보통제소(○○시·군·구)입니다.

현재시각 ○○지역에 발령했던 실제 [재난경계
재난위험] 경보를 해제합니다.

○○ 지역 주민 여러분께서는 경찰 등 유도 요원의 안내에 따라 질서있게 이동하여 주시기 바랍니다.

【 처음부터 1회 더 반복방송 】

이상 ○○시·도 민방위경보통제소(○○시·군·구)에서 알려드렸습니다.

다. 방사능 누출 사고 발생시 국민행동요령

1. 일반 행동요령

- 가급적 외출을 삼가고 건물 내에서 생활하시기 바라며, 중앙방사능방재대책 본부의 안내에 따라 행동하시기 바랍니다.
- 외출할 때에는 마스크를 착용하고, 우산, 비옷 등을 휴대하여 비를 맞지 않도록 유의하며, 옥외에서 음식물 섭취를 금지하며, 외출 후에는 샤워 등 몸을 깨끗이 하고, 채소, 과일 등은 충분히 씻어서 섭취하시기 바랍니다.

2. 방사능구름 통과 시 행동요령

- 가급적 가옥이나 건물 내에서 생활하시기 바라며, 외출 시는 우산, 비옷 등을 휴대하여 비를 맞지 않도록 주의하시기 바랍니다.
- 밀폐된 건물밖에 있던 물은 폐기 또는 오염검사 후 사용하시기 바라며, 음식물은 실내로 옮겨 놓고, 옥외에서는 음식물 섭취를 금지합니다.
- 공급된 음식물 또는 오염검사 후 허용된 음식물 외에는 섭취를 금지합니다.
- 가축은 축사로 이동하고, 사료는 비닐 등으로 덮어주시기 바라며, 채소, 과일은 충분히 씻어서 드시기 바랍니다.
- 집이나 사무실의 창문 등을 닫아 외부공기 유입을 최소화 하시기 바랍니다.

3. 옥내대피 및 소개 시 행동요령

- 비상 내용을 인지하였을 때의 행동요령
 - 방사선은 오감으로 감지가 불가능하므로 자신의 판단하에 행동하지 마시기 바라며, 라디오, TV 등을 통한 정부발표를 따라주시기 바랍니다.
 - 외출을 삼가고 집안이나 콘크리트건물내의 안전한 장소로 옥내대피하고 기밀성을 유지하고, 유아, 아동, 임산부, 노약자를 우선 보호하시기 바랍니다.
- 옥내대피 및 소개 안내를 받았을 때의 행동 요령
 - 전기, 가스, 수도 등에 안전조치를 취하시기 바랍니다.
 - 음식물을 절대로 지참하여서는 안되며, 애완동물 동반을 금지합니다.
 - 가축은 가급적 밀폐된 장소에 수용하고, 가축사료는 밀폐된 장소에 수용 또는 저장 하시기 바랍니다.
 - 상황이 종료되었다 하여도 오염 확대 가능성이 있으므로 지정지역외 접근을 금지합니다.

- 환경감시 등 조사활동이 끝날 때까지 정부 및 방재유도 요원의 안내에 따라 행동하시기 바랍니다.

4. 복귀 시 행동요령

- 경찰, 민방위대 또는 유도 요원의 안내에 따라 질서 있게 이동하시기 바라며, 상황이 종료되었다 하더라도 오염 확대 가능성이 있으므로 지정 지역 외 접근을 금지합니다.
- 환경감시등 조사 활동이 끝날 때까지 방재요원 또는 정부안내에 따라 행동하시기 바라며, 공급된 음식물 또는 오염검사 후 허용된 음식물 외에는 섭취를 금지합니다.
- 밀폐된 건물밖에 있던 물은 폐기 또는 오염검사 후 사용하시기 바랍니다.

8. 민방공경보 텔레비전 문자문안

가. 경계경보

현재시각 [우리나라 전역]에 실제 경계경보 발령 / 국민 여러분께서는 라디오 방송을
○○○ 지역
통해 전달되는 ○○시·도민방위경보통제소의 안내에 따라 행동하시기 바랍니다.

[처음부터 2회 더 반복방송]

나. 공습경보

현재시각 [우리나라 전역]에 실제 공습경보 발령 / 국민 여러분께서는 즉시 지하대피
○○○ 지역
시설로 안전하게 대피하시고 라디오 방송을 통해 전달되는 ○○시·도민방위경보
통제소의 안내에 따라 행동하시기 바랍니다.

[처음부터 2회 더 반복방송]

다. 화생방경보

현재시각 [우리나라 전역]에 실제 화생방경보 발령 / 국민 여러분께서는 즉시 방독면
○○○ 지역
등 보호장비를 착용하여 호흡기를 보호하시고 라디오 방송을 통해 전달되는 ○○시·도
민방위경보통제소의 안내에 따라 행동하시기 바랍니다.

[처음부터 2회 더 반복방송]

마. 해제경보

[우리나라 전역]에 발령했던 실제 경보 발령 해제 / 국민 여러분께서는 정상업무에
○○○ 지역
임하시기 바랍니다. 이상 ○○시·도민방위경보통제소에서 알려드렸습니다.

[처음부터 2회 더 반복방송]