

# 2024년 주요업무 추진계획

2024. 3.



대전지방국토관리청

# ☐☐ 목 차 ☐☐

I. 일반 현황 ..... 1

II. 2024년 업무추진 여건 및 방향 ..... 3

III. 주요업무 추진계획 ..... 4

- ① 도로교통망 확충으로 **충청권 균형발전** 추진
- ② 편안하고 쾌적한 **교통 안전체계** 구축
- ③ '돌보기' 현장점검 강화로 **건설안전문화** 정착
- ④ 불법·불공정행위 근절로 **공정한 건설현장** 조성
- ⑤ 청렴 및 직원 역량강화로 **투명한 국토교통행정** 구현

# 1. 일반 현황

## 1. 연 혁

- 1962. 6 : 건설부 중부국토건설국 설치
- 1975. 6 : 충청남·북도지방국토관리청 분리
- 1979. 6 : 대전지방국토관리청으로 통합

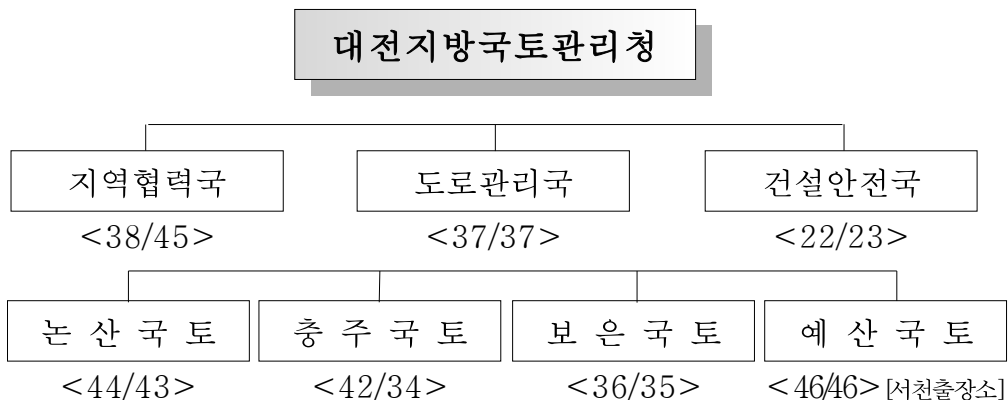
## 2. 주요 임무

- 도로 건설사업의 시행 및 관리
- 지역개발사업의 관리 및 지원
- 건설공사 및 시설물의 안전 관리
- 지역 교통안전 계획 조정 및 권역별 대책 수립

## 3. 조직

(’24. 2월 현재)

- ◆ 3국 4개 국토관리사무소(1출장소)
- ◆ 265명(정원) / 263명(현원) [휴직 및 공로연수 9, 시간선택제 1 별도]
  - 본청(97명 / 103명), 국토관리사무소(168명 / 154명)
    - \* 청원경찰 6명, 공무원(도로보수원 등) 235명 별도



## 4. 관할 구역

### □ 관할구역 일반현황

[ '23. 12. 기준, 단위(km<sup>2</sup>, 만명, km)]

구 분	전 국	관 할 구 역			
		계	대전	충남·세종	충북
○ 면 적(km <sup>2</sup> )	100,444	16,659 (16.6%)	540	8,712	7,407
행정구역수	77시82군69구	11시 15군 5구	5구	8시 7군	3시 8군
○ 인 구(만명)	5,134	555 (10.6%)	144	252	159
○ 일반국도(km)*	14,200	2,431 (17.1%)	84	1,362	985
- 4차로 이상 (4차로율 %)	8,564 (60.3%)	1,848 (21.2%) (76.0%)	84 (100%)	1,068 (78.3%)	686 (69.7%)

\* 일반국도 : 22개노선 2,436km(대전청 1,637, 위임국도 548, 시 관내 251)

## 5. 예 산

[ '24. 2. 기준, 단위(억원, %, 건)]

사 업 별	'24예산 (A)	'23예산(최종) (B)	증 감 액		사업량 (분리별주제위)	비 고
			(C=A-B)	비율(C/B)		
합 계	11,276	9,082	2,193	24.1	28	전체예산 '11,624억원' (이월예산 348억 포함)
국도건설 등 (건설자원예산 포함)	8,275	5,126	3,149	61.4	28	국도건설사업 3,556억원
국 토 관 리	2,691	3,194	△503	△15.7	-	
지 역 개 발	95	303	△208	△68.6	-	
경 상 비 등	214	459	△245	△53.3	-	

\* 사업별 비율 : 국도건설 등 73.4%, 국토관리 23.9%, 지역개발 0.8% 경상경비 등 1.9%

## II. 2024년 업무추진 여건 및 방향

### 1. 추진 여건

- 올해 정부는 ‘민생경제 회복’과 ‘역동경제 구현’을 위하여 재정 조기 집행을 통한 경제 활성화 기조(상반기 65% 조기집행) 유지
- 전국 어느 곳에서도 공정한 기회와 이동권이 보장될 수 있도록 충청권 발전의 핵심 주체로서 인프라 개선 및 개발사업 지원에 중추적 역할 요구
- 도로이용자 및 근로자의 생명과 안전을 최우선으로 업무를 추진하고 건설현장의 다단계 하도급 등 불법행위 근절 및 공정질서 확립

### 2. 추진 방향

- (지역균형발전 지원) 정부와 지방의 조정자로서 충청권 교통인프라 확충과 소통·협력의 자세로 지역개발사업 적극 지원
- (편안한 도로교통 네트워크 구축) ITS-신기술 접목을 통한 스마트한 교통 서비스 제공과 재해 대응력 강화로 안전하고 편리한 도로교통 환경 구축
- (현장점검 강화로 안전문화 정착) 취약현장에 대한 점검강화 및 점검 인력에 대한 역량 강화, 건설현장 품질관리 강화로 사고없는 현장 조성
- (공정한 건설현장 조성) 건설현장 공정건설지원센터 운영 및 현장 수시 점검·교육 실시로 공정질서 확립 및 건설 약자 보호 추진
- (청렴한 국토교통 행정) 수요자 중심의 창의행정서비스 제공과 투명한 위원회 운영 및 맞춤형 청렴시책으로 신뢰받는 국토교통행정 구현

### Ⅲ. 주요업무 추진계획

정책  
비전

더 편안한 교통, 더 안전한 생활, 더 공정한 건설  
충청권의 지속적인 균형발전을 위해  
대전지방국토관리청이 함께 뛰겠습니다.

방향

지역균형발전 / 편안한 교통 / 국민 안전 / 공정 건설 / 청렴과 신뢰

주요  
정책  
과제

#### 도로교통망 확충으로 충청권 균형발전 추진

- 민생경제 회복 지원을 위한 **조기 재정집행** 적극 추진
- 지역균형발전과 경제 활성화를 견인하는 **도로교통망 확충**
- 국도의 **간선 기능 개선**으로 지역 내 이동권 강화
- **지역협력 거점**으로서 위상과 기능 강화

#### 편안하고 쾌적한 교통 안전체계 구축

- 국도 **ITS 확대**를 통한 교통안전서비스 제공
- 지역 특성에 맞는 현장 중심의 **교통안전대책** 강화
- 국도 시설물 **재점검 및 정비**로 사고발생 제로(ZERO)화 달성
- **재해 대응력 강화**로 안전하고 효율적인 도로교통 체계 구축

#### ‘돌보기’ 현장점검 강화로 건설안전문화 정착

- **건설현장 집중관리**를 통한 사고 없는 현장 조성
- 건설현장 **기술지원 확대 및 점검인력 역량 강화**
- 전문성 강화를 통한 **지하굴착공사 안전 확보**
- 건설현장 **품질관리 강화**를 통한 부실시공 차단

#### 불법·불공정행위 근절로 공정한 건설현장 조성

- **불법행위 집중단속**으로 공정한 건설문화 조성
- **지역협업체계 강화**로 불법행위 공동대응 체계 확립
- **노무비·공사대금 체불 방지**로 건설 약자 보호 추진

#### 청렴 및 직원 역량강화로 투명한 국토교통행정 구현

- 수요자 중심의 적극적이고 **신뢰받는 행정서비스** 추진
- **공정한 기술자문위원회 운영**으로 투명한 심의문화 정착
- 맞춤형 청렴시책 추진을 통한 **청렴 문화 정착**
- 체계적이고 전문적인 교육으로 **직원역량 및 업무효율 극대화**

# 1. 도로교통망 확충으로 충청권 균형발전 추진

## 1 개요

- 러-우 전쟁의 장기화 등 글로벌 복합위기 속에서 고금리, 고물가, 고유가로 인한 경제침체 극복을 위해 적극적인 재정집행 필요
- 도로사업을 지속적으로 추진하여 충청권 거점도시 연계강화 및 균형발전을 도모하고 관광산업 활성화와 지역경제 도약을 견인
- 지자체의 사업수요 및 정책지원 요구사항을 청취하고, 정책에 지역사회 의견을 반영하여 지역균형발전을 견인하는 역할 수행

## 2 세부내용 및 이행계획

### ① 민생경제 회복 지원을 위한 조기 재정집행 적극 추진

- 경기회복 및 일자리 창출을 위해, 도로 건설 재정·민자 사업에 1분기부터 예산\* 조기 투입
  - 발주사업(장기28)에 대해 최대 100%까지 선금을 지급하고, 현장에 공사대금을 수시 지급(약식기성 등 활용)하여 재정 집행률 제고
  - 정부의 신속집행 기조에 따라 상반기 중 예산의 65.0%를 집행하고 연말까지 전액 집행을 추진하여 예산 이월을 방지
- 매 분기 “자체 예산집행 점검회의(청장주재)”를 실시하고, 신속 집행을 위한 실무자 TF회의\* 추진

\* 1분기 및 상·하반기 사업별 집행관리(설계변경, 예산조정 등), 추진현황 점검

### ② 지역균형발전과 경제 활성화를 견인하는 도로교통망 확충

- 충청권 도로망(H20) 지속 확충(고속국도 1개, 일반국도 28개)
  - 국도건설사업 등을 통해 충청권 거점도시 연계 강화하고 대전·

## 세종·청주 광역생활권 교통인프라 확충

- (준공사업) 충남권 서북-성거 등 6건, 충북권 북알남알1 등 6건, 서부내륙 1단계
- (신규사업) 천안 입장-진천(5월예정, 6.3km), 서산 독곶-대로(12월예정, 4.3km)
- (계속사업) 충남권 연산-두마 등 6건, 충북권 충청내륙2 등 8건, 서부내륙 2단계



▷ (H권역) 충청내륙권과 강원권을 연결하는 교통망 개선으로 지역 연계 강화 및 균형발전 도모

▷ (20권역) 편리한 순환형 교통망구축으로 충청<sup>10</sup>서부권 관광산업활성화, 주요 거점도시 연계 강화, <sup>20</sup>대전·세종·청주 대도시 광역생활권 순환 도로망 완성

\* [H권역] 충청내륙고속화도로(국도36,38,19호선) + 국도37호선 + 고속국도55호선

\* [20권역]서부권 교통망(국도40, 77호선~서부내륙 등), 세종-대전-청주 간 광역교통망

### □ 충청권 국도 도로망 정비

- 6차 국도·국지도 건설 5개년('26~'30) 계획 예비타당성조사 및 신규사업 사전타당성조사 대응, 충청권 도로망(국도·산단) 정비 계획 수립
  - 5개년 계획 반영 노선 설계 시 지역 여건 반영을 위해 지자체와 협업 회의 등 협력 강화 추진
  - 충청권 개발계획, ITS 빅데이터를 분석하여 국도 노선 정비, 병목지점(교차로, 차로불균형구간 등), 위험도로 개선 등 도로망 정비 계획 수립
- 국도77호선(보령~태안, 고남~창기)과 국도38호선(이원~대산)을 연결하는 국지도96호선(정죽~두야), 지방도634·603호 국도 승격 추진

### □ 도심지 정체구간 시설개선으로 생활편의(출퇴근) 제공

- 도심지 출퇴근 시간 상습 정체구간에 대한 우회도로 건설, 시설개선(6차로 확장)을 통한 도로 이용자의 생활편의 제공
  - 청주도심 통과에 따른 교통체증 해소를 위해 국도대체 우회도로 본선을 완전개통(북일-남일1, 5.4km)하여 청주시 순환망(41.8km) 완성



- \* 청주시 순환망(41.8km): (공용중) 남면-북면(11.4km)~휴암-오동(13.3km)~오동-구성(5.4km)~북일-남일2(6.4km)~(공사중)북일-남일1(5.4km)
- 청주시 남일면 상습정체 구간(남일고은-청주상당, 3.9km)을 6차로로 확장하여 교통체증 해소 및 도로이용자 교통편의 제공

### 3 국도의 간선 기능 개선으로 지역 내 이동권 강화

- (충남 동남권) 논산국토 관할\*로 사업비 약 942억원을 투입하여 도로의 기능과 안전성을 개선하고 광역교통망의 거점 역할 유지
  - \* 세종·천안·서천 등 10개 시군에 대해 국도 1호선 등 11개 노선(396.2km) 관리
- (충남 서북권) 예산국토 관할\*로 도로정비·개선사업에 사업비 약 960억원을 투입하여 충청 서부지역 물류·관광의 중심축 역할 강화
  - \* 천안·아산·당진 등 8개 시군에 대해 국도 1호선 등 12개 노선(528.2km) 관리
- (충북 동북권) 충주국토 관할\*로 사업비 약 700억원을 투입하여 도로망을 편리하고 안전하게 개선하여 지역 관광자원의 접근성 강화
  - \* 충주·제천 등 5개 시군에 대해 국도 3호선 등 9개 노선(498.1km)을 관리
- (충북 서남권) 보은국토 관할\*로 국토의 중심부에 위치한 지역특성을 고려, 사업비 약 550억원을 투입하여 교통인프라 개선
  - \* 청주·진천 등 7개 시군에 대해 국도 36호선 등 7개 노선(332.5km)을 관리

### 4 지역협력 거점으로서 위상과 기능 강화

- (지역협력 거점 구축) 지자체의 사업수요 및 정책지원 요구사항에 대해 지역과 활발하게 소통하는 현장 플랫폼 기능 강화
- (지방청 위상 제고) 지역 균형발전 업무에 대한 단순 검토에서 벗어나, 점진적으로 사업관리 및 정책지원으로 영역을 확대
- (효율적인 재정지원) 지자체의 사업추진 상황에 따라 우수사업에 인센티브(보조금 추가교부 등) 부여 등 국고보조금 집행 효율화

## 2. 편안하고 쾌적한 교통 안전체계 구축

### 1 개요

- '24년까지 구축이 완료되는 ITS 인프라 설비와 신기술을 접목하여 도로이용자에게 실시간 교통서비스 제공함으로써 안전사고 대응
- 관계기관 합동 교통수단 안전점검 실시 및 관리 현장에 대한 실시간 모니터링 시스템 구축 등 교통사고 사망자 감소를 위한 교통안전대책 마련
- 도로이용자들이 안전하고 편리하게 도로를 이용할 수 있도록 국도 시설물 점검 및 관리를 철저히 하고 겨울철 철저한 제설대책 시행

### 2 세부내용 및 이행계획

#### ① 국도 ITS 확대를 통한 교통안전서비스 제공

- 국도 ITS 전 구간 구축
  - '24년까지 대전청 국도 쉰 구간 자가통신망을 설치하고 교통정보와 연계하여 국가간선도로망 교통안전체계 구축
- 효율적인 ITS 통신망 구성
  - 국소별·통신거점별 신속한 데이터 전송장치를 구축, 터널통합관리 센터·지하차도·결빙취약구간의 임차회선 감축 및 자가통신망 전환
- 국도 ITS 시설물 성능유지
  - 내용연수를 초과한 노후장비 교체 등 지속적인 유지관리 및 장비 고도화
- 국도 ITS 운영관리 체계 강화
  - 도로교통정보센터 운영을 통한 ITS 시설물의 원활한 운영·유지관리 및 교통정보 수집·관리·제공(24시간 모니터링을 통한 교통관리 최적화)

## 2 지역 특성에 맞는 현장 중심의交通安全대책 강화

### □ 충청권 교통사고 사망자 감소를 위한 지역交通安全대책 마련

- 관계기관 합동交通安全대책 수립(3월)
  - 교통사고 사망자 감소, 보행자 중심 안전도로 환경 구축을 위해 지역 특성을 고려한 관계기관 합동 충청권交通安全 종합대책 수립
- 지역交通安全 기본 및 시행계획 조정·협의
  - 「제9차 국가交通安全기본계획(‘22~’26)」 테두리 안에서 지역특성에 맞는 충청권交通安全기본(5년) 및 시행(매년) 계획 수립 유도

### □ 현장 중심의交通安全 거버넌스 강화

- 대전청 주관 충청권交通安全 협의체 운영으로交通安全관련 기관 간 긴밀한 업무공유(협조) 및 합동대책 마련 등
- 유관기관 합동 정기(분기별)·수시(명절 등)交通安全 캠페인 실시(연 5회)
- ‘23년 교통약자(어린이, 고령자 등) 사고가 다수 발생한 지자체 교통약자 시설을 방문하여 맞춤형 안전교육 시행

### □ 관계기관 합동 교통수단 안전점검 및 행락철 단속 시행

- 사업용 차량 교통사고 감소를 위해 운수업체 대상 지자체 합동 교통수단 안전점검 시행
- 행락철 단체여행 증가에 따른 대형 교통사고 예방을 위하여 관계기관 합동 전세버스 차량 점검 시행

### □ 공사현장 모니터링 시스템 확대 구축

- 우리 청에서 시행·관리중인 현장(민자, 사무소 포함)에 체계적인 공사관리를 위한 ITS 활용 실시간 모니터링 시스템 구축
  - \* 관내 국도 교통상황 및 우리 청 공사현장 모니터링을 위한 상황실 구축 완료(‘22.12)

### 3 국도 시설물 재점검 및 정비로 사고발생 제로(ZERO)화 달성

#### □ 철저한 시설물 관리로 물 샅 틈 없이 안전한 국도 환경 조성

- (배경) 「시설물안전법」 개정('14.7.15) 이후 시설물 범위가 확대되어 FMS 등재 시설물에 대한 재조사 필요성 발생
- (목표) FMS 미등재 시설물 제로(ZERO)화 달성

#### □ 국도변 시설물 정비로 쾌적한 도로환경 제공

- (안전확보) 도로구역 내 안전을 위협하는 시설물과 접도구역 내 비허용행위 등에 대하여 각 所와 합동으로 일제조사 및 정비추진
- (사고 잦은곳 개선) 도로상에서 발생하는 교통사고를 분석, 일정 기준 이상 교통사고 발생 구간을 개선지점으로 선정 및 관리

### 4 재해 대응력 강화로 안전하고 효율적인 도로교통 체계 구축

#### □ 겨울도로 안전동행, "제설차량 안전조명" 최초 도입

- 야간 제설작업 中 제설·주행차량의 안전확보를 위해 제설차량 후면에 국내 최초로 고보조명\*을 도입하여 운전자 주의 환기

\* (고보조명) 도로노면 등에 문구, 이미지(제설 안내문구 등)를 비추는 투영식 조명 방법



기 존 : 안전거리 확보 취약



개선(안) : 교통안전효과 기대

#### □ 제설작업 효율성 강화

- 신속한 대처를 위한 각 국토사무소 간 지원·협업 체계 구축

### 3. '돌보기' 현장점검 강화로 건설안전문화 정착

#### 1 개요

- 취약시기(동절기, 해빙기)와 민간 소규모(50억 미만) 현장에 대하여 상시점검을 실시하고 점검인력 직무교육 등 점검역량을 강화
- 분기별 지하안전평가 이행실태 점검으로 지반침하 사망사고 Zero화를 추진하고 점검직원 대상 전문가 강의 등 업무역량 강화방안 마련
- 발주 현장 품질점검 및 레미콘 생산공장 점검 등으로 부실공사·불량자재를 근절하고 점검 시 신규직원 참여로 역량강화 도모

#### 2 세부내용 및 이행계획

##### ① 건설현장 집중관리를 통한 사고 없는 현장 조성

- (예방중심 현장점검) 『건설기술 진흥법』에 따른 충청권 내 건설공사 현장점검을 지속 시행하여 안전사고 예방 및 부실시공 방지
- (중대재해 예방강화) 『중대재해처벌법』 대상 확대 시행(50억 미만 공사, '24.1.27.)에 따라 소규모 현장 점검 확대 및 발주현장 관리강화
  - 국토안전관리원과 소규모 취약현장 점검을 위한 전담 T/F팀을 구성·운영하여 합동점검 실시, 안전사고 위해요소 사전 차단
- (정밀점검 시행) 외부전문가와 합동 점검체계를 구축하여 특수건축 건축물 및 고위험 공사현장 대상 합동 정밀점검 추진

##### ② 건설현장 기술지원 확대 및 점검인력 역량 강화

- (점검역량 강화) 점검인력을 대상으로 점검업무 매뉴얼을 작성·제공하고 다양한 교육 지원으로 현장점검 직무능력 고도화
- (현장중심 기술지원) 건설근로자의 안전의식 제고 및 안전관리

예방 체계 구축을 위해 온·오프라인 안전관리 기술지원 추진

### 3 전문성 강화를 통한 지하굴착공사 안전 확보

- (취약기 집중점검) 해빙기·우기·동절기 및 분기별 지하안전평가 이행실태 점검으로 지반침하 사고 예방을 통한 국민안전 확보

#### 【 지하안전평가 협의내용 이행점검 】



- (전문성 강화) 협의 시 반복 보완사항 및 주요 검토사항 사전 안내를 통해 시행착오를 최소화하여 보완기간 단축 및 평가서 내실화
- (업무역량 강화) 평가관련 직원 대상으로 지하안전평가 종류 및 대상, 검토절차 등에 대해 전문가 강의, 사례중심 전문지식 함양
- (투명한 행정처리) 협의 진행상황 문자 알림서비스를 통해 실시간 진행상황 정보제공 및 관계기관 협업으로 소요기간 단축

### 4 건설현장 품질관리 강화를 통한 부실시공 차단

- (품질관리 강화) 우리 청 발주 현장 품질점검, 레미콘 생산공장 점검, 품질검사 대행기관 평가 등으로 부실공사·불량자재 근절
- (직무능력 향상) On-line 품질교육방 운영을 통한 최신 자료 및 현장사례 공유, 공장점검 시 신규직원 참여를 통한 역량강화
- (품질시험실 활성화) 주요자재(레미콘, 철근 등)에 대한 품질관리 강화 및 부실시공 방지를 위해 청 발주 소 현장에 대한 관리시험 실시



## 4. 불법·불공정행위 근절로 공정한 건설현장 조성

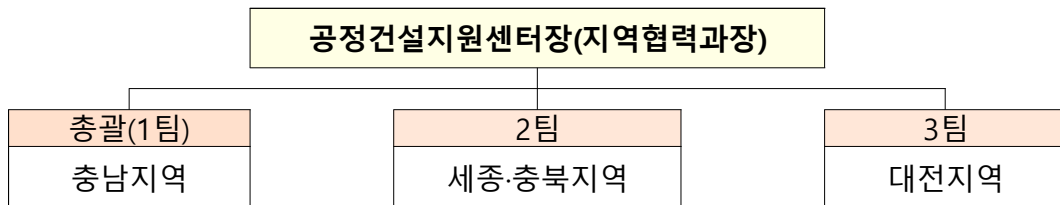
### 1 개요

- 불법행위 집중단속 및 지역협업체계 강화로 건설현장의 공정한 거래질서 확립, 부실시공 방지 등 공정한 건설문화 정착
- 최근 勞측 불법행위가 상당부분 해소되어, 체납대금 애로센터 운영, 페이퍼컴퍼니 단속 등 社측 불법행위 근절로 건설현장 정상화

### 2 세부내용 및 이행계획

#### ① 불법행위 집중단속으로 공정한 건설문화 조성

- 공정센터는 전담인력(2인)과 계약담당자 겸업(1인)으로 구성 중,
  - 불법하도급 특별점검 등 필요시 계약·공사·건설안전 인력으로 T/F를 조직하여 주요 현장 관리를 강화하고 불법행위 예방



#### ② 지역협업체계 강화로 불법행위 공동대응 체계 확립

- (지역협업체 운영) 불법행위 유형별 사례 및 대응 방안, 기관 간 공유·소통 등을 위한 충청권역 지역협업체 간담회 실시
  - 지역협업체 효율적 운영을 위한 기관별 협조사항, 지역협업체 신고접수 활성화 방안, 불법행위 대응 홍보, 제도 개선 및 건의사항 등 논의
- (단속 역량강화) 지역협업체 공동 대응을 위한 불법행위 신고 요령, 유형 및 주요 사례 등 불법행위 대응 매뉴얼 공동 제작 및 교육 실시

- (예방·홍보) 건설현장 정상화를 위한 정부의 일관된 정책의지 건설 현장 전파, 국민의 지속적 관심을 유도할 수 있는 홍보계획 수립
- 건설현장 내 강압적인 채용 강요 등 불법행위와 부실시공을 야기하는 불법하도급 근절에 대국민 공감대 형성을 위한 합동캠페인을 실시(분기별)

### 3 노무비·공사대금 체불 방지로 건설 약자 보호 추진

- (애로센터 운영) 공사대금 미지급, 하도급대금 보증 미가입, 공사대금 미직불 및 기타 대금관련 애로사항을 접수받아 시정조치
  - \* 공사대금 미지급 등 건산법 위반 시정명령, 공사대금 직불 가능한 경우 발주자에 직불권고
  - ※ (애로센터 운영 시 대응 프로토콜)
    1. 부당한 대출상환 요구, 하도급사 채무상환 유예 문의 중소기업 만기연장 → 금융감독원 상담센터
    2. 전문건설업체 추가 대출 및 법률상담 → 전문건설공제조합 금융지원 및 전문건설협회 법률상담
    3. 건설근로자 임금체불 및 하도급대금 어음 관련 → 고용부 및 공정위 신고센터
- (전자카드제 점검) 건설근로자 임금 직접지급('19.6~), 전자카드제도 확대\* 시행('24.1~)으로 노무비 체불 및 퇴직공제부금 누락 관리 중,
- (교육·홍보) 청 신규발주 공사는 현장방문 교육 실시, 민간 신규발주 공사는 건설협회를 통해 전자카드제, 불법하도급 사례 등 홍보(연 2회)
- (페이퍼컴퍼니 단속) 불법하도급 방지, 건설공사의 품질·안전 확보를 위해 시공능력이 없는 부적격 건설사업자 상시단속 실시



## 5. 청렴 및 직원 역량강화로 투명한 국토교통행정 구현

### 1 개요

- '민생은 곧 민원'이라는 마음으로 수요자 중심의 적극적인 행정서비스를 제공하고 국가계약업무 등 각 분야별 담당 직원의 업무역량 강화 추진
- 기술자문위원회의 운영을 내실화하고 특정공법 관리를 강화하여 부실시공을 예방하고 특정공법의 공정성을 강화
- 전 직원 청렴활동 실천 및 부패 통제시스템 구축으로 기관 청렴도를 제고하고 개인 역량 강화를 통해 업무효율 극대화 추진

### 2 세부내용 및 이행계획

#### ① 수요자 중심의 적극적이고 신뢰받는 행정서비스 추진

- 국민의 입장을 우선하는 수준 높은 민원 서비스 제공
  - (민원 수시 모니터링) 민원 지연처리, 소극행정 등을 예방하기 위한 민원 처리기한 일일 모니터링, 현황 분석 및 만족도 조사 실시
  - (사전심사제도 운영 활성화) 사전심사제도 대상 민원 정보(도로점용 등)를 우리 청 홈페이지·민원편람 등에 게재하여 민원인에게 안내·홍보
  - (사전정보제공 강화) 홈페이지 FAQ를 정비·확대하여 유사 및 동일민원 청구 방지와 민원인이 원하는 정보를 선제적으로 제공
  - (현장중심 민원 대응) 예측·해결 가능한 민원은 부서별 사업계획 수립시 선반영하고 민생과 밀접한 현장을 수시 방문하여 국민 불편 해소

## □ 국가계약 등 각 분야별 담당 직원의 업무역량 강화 추진

- (계약업무) 계약업무 담당자 실무교육 실시
  - 계약업무 및 임금체불 점검 업무를 처음 담당하는 직원에 대해 실무교육, 법령 교육, 계약시스템 사용 교육 실시
- (보상업무) 보상업무 역량강화를 위한 전문·심화 교육 실시

## ② 공정한 기술자문위원회 운영으로 투명한 심의문화 정착

- (내실있는 위원회 운영) 기술자문위원 신규 위촉 및 운영규정 개정 등을 통해 내실있고 공정한 설계자문 및 특정공법 심의 추진
- (특정공법 공정성 강화) 긴급성, 과열 경쟁 등이 우려되는 경우 심의당일 위원선정이 가능토록하고, 위원 부정행위 시 제재강화
- (현장중심 위원회 운영) 설계단계 현지특성 반영과 준공 후 정확한 시공상태 평가를 위해 현장중심의 기술 자문·심의 추진

## ③ 맞춤형 청렴시책 추진을 통한 청렴 문화 정착

- 공직 내부 청렴 윤리의식 확립
  - (청렴활동 실천) 일상 속에서 실천할 수 있는 청렴 활동을 통해 공직자로서의 청렴의지 고취 및 청렴 가치 내재화
  - (맞춤형 청렴 교육 실시) 반부패 관련 법령 등 청렴 교육 연간 2시간 이상 이수
- 공직 내·외부 통제시스템 구축
  - 청렴 시책을 추진하는 동력 확보 및 부패 취약분야의 반부패 개선 노력 강화와 관심도 제고를 위한 청장 주관 회의체 운영
  - 대전청 및 국토사무소별 청렴옴부즈맨 구성·운영하여 기관 청렴도 향상을 위한 방안 논의 및 권고사항 이행

#### 4 체계적이고 전문적인 교육으로 직원역량 및 업무효율 극대화

- 직원 업무역량 강화를 위한 교육 프로그램 마련
  - 부서별 각 분야의 직무 내용을 체계적이고 종합적으로 분석하여 창의적이고 실용적인 다양한 교육 프로그램 마련
  
- 신규직원 조직적응을 위한 지원 강화
  - (직무교육) 청렴·민원 등 행정일반적인 내용부터 현장견학을 동반한 보상·공사감독·안전관리 등 부서별 주요업무까지 직무교육 실시(반기)
  - (멘토-멘티제) 신규직원 멘토링 프로그램을 운영하여 다양한 업무 노하우를 전수받고 인적 네트워크를 형성할 수 있는 기회 마련
  - (적응지원) 신규직원의 면직·타기관 진출 등 초기 부적응을 예방하기 위해 운영지원과장 주재 오찬 및 간담회를 실시하여 애로사항 청취