 <b>국토교통부</b>	<h1>보도자료</h1>		<small>국민의 내일을 위한 청부혁신</small> <b>보다나은 정부</b>
	배포일시	2019. 12. 27.(금) 총 7매(본문5, 붙임2)	
담당 부서 주택건설공급과	담당자	• 과장 이유리, 사무관 최혜리, 주무관 이은일 • ☎ (044) 201-3364, 3365, 3373	
보도일시	2019년 12월 31일(화) 조간부터 보도하여 주시기 바랍니다. ※ 통신·방송·인터넷은 12.30.(월) 11:00 이후 보도 가능		

## 우리 집 실내 공기질 '매뉴얼 보고 직접 관리한다'

**-100세대 이상 공동주택 의무설치 되어 있으나 국민 47% 알지 못한다**

**-「공동주택 환기설비 매뉴얼」 배포...환기방식별 효과 및 올바른 관리요령 제시**

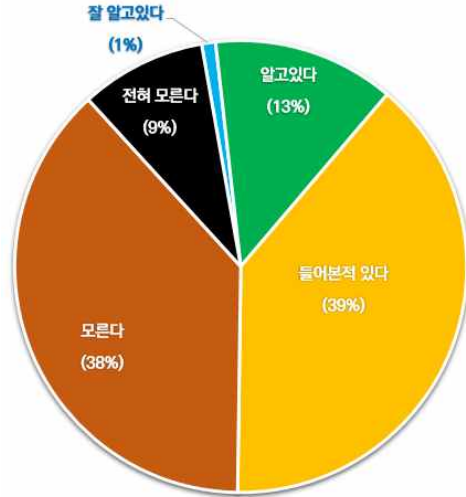
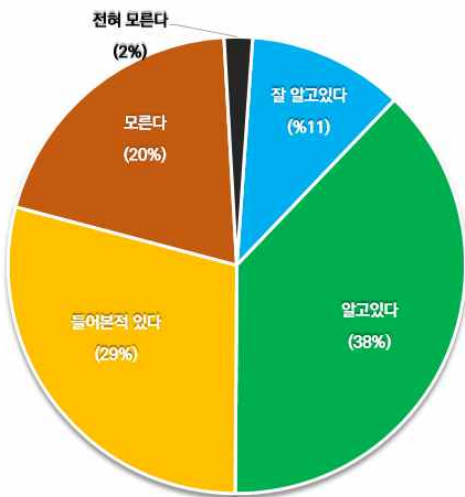
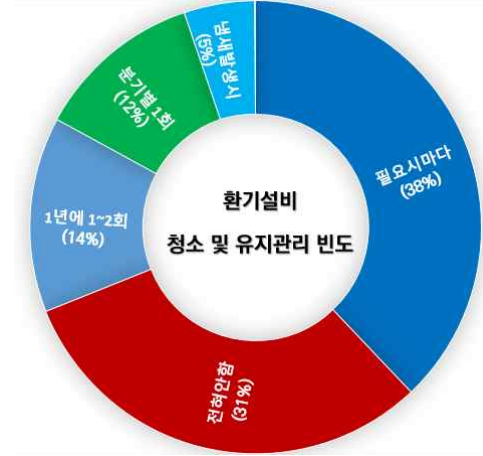
□ 국토교통부(장관 김현미)가 입주민들이 실내 미세먼지와 라돈 저감 등에 도움이 되는 환기설비를 올바르게 사용할 수 있도록 '공동주택 환기설비 매뉴얼(이하 매뉴얼)'을 제작·배포한다. 이를 통해 건강하고 쾌적한 실내 환경을 유지할 수 있을 것으로 기대된다.

○ 국토교통부는 한국건설기술연구원과 함께 공동주택 내 미세먼지, 라돈 등 실내공기 오염물질에 대한 대응방안의 일환으로 '공동주택 환기설비 매뉴얼(이하 매뉴얼)'을 제작·배포한다.

□ 환기설비는 실내 환기의 필요성 증가에 따라 2006년부터 100세대 이상의 공동주택과 일정규모 이상의 업무시설, 어린이집 등 다중이용시설\*에 의무적으로 설치되고 있다.

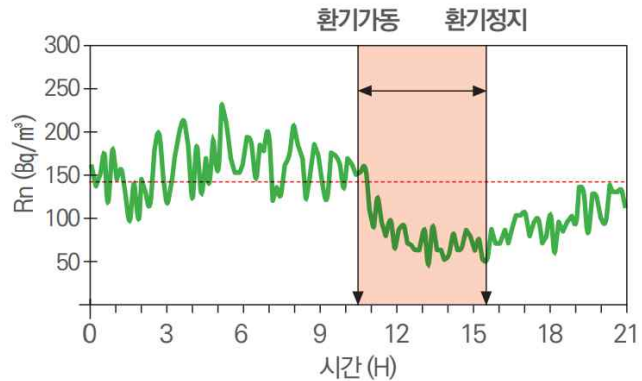
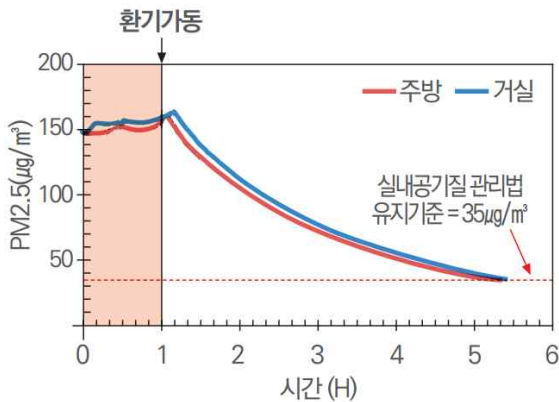
\* 430제곱미터 이상 어린이집, 500제곱미터 이상 산후조리원, 1천 제곱미터 이상 공연장, 2천 제곱미터 이상 철도 대합실, 3천 제곱미터 이상 업무시설·도서관 등

□ 그러나 공동주택 환기설비 실태 및 국민인식을 조사한 결과, 실내 환기의 중요성에 대한 인식은 96%로 매우 높고 환기설비의 사용 빈도도 지속적으로 증가하는 반면, 환기설비 사용방법에 대해서는 47%가 '자세히 알지 못 한다'고 답하여 환기설비 매뉴얼 제공의 필요성이 높은 것으로 나타났다.



[ 환기설비 사용법 인지도 조사(좌:2016년, 우:2019년) ]

□ 일상생활의 90% 이상을 차지하는 실내생활 중 발생하는 미세먼지, 라돈, 이산화탄소, 휘발성유기화합물(VOCs) 등으로 인해 실내 공기는 외부환경보다 최대 10배까지 오염될 수 있으며, 이를 해소하기 위해 창문을 통한 자연환기 및 기계환기를 적극적으로 이용할 필요가 있다.



[ 기계환기설비 가동 시 미세먼지(좌), 라돈(우) 농도변화 ]

- 환기설비 매뉴얼은 창문을 활용한 자연환기, 환기설비를 이용한 기계환기, 주방 조리 시 레인지후드 가동 등 상황별 환기방법 및 환기효과에 대한 내용과 환기설비의 필터 점검, 교체기준 및 방법 등 환기설비 유지관리기준, 점검방법 등의 내용을 담고 있다.

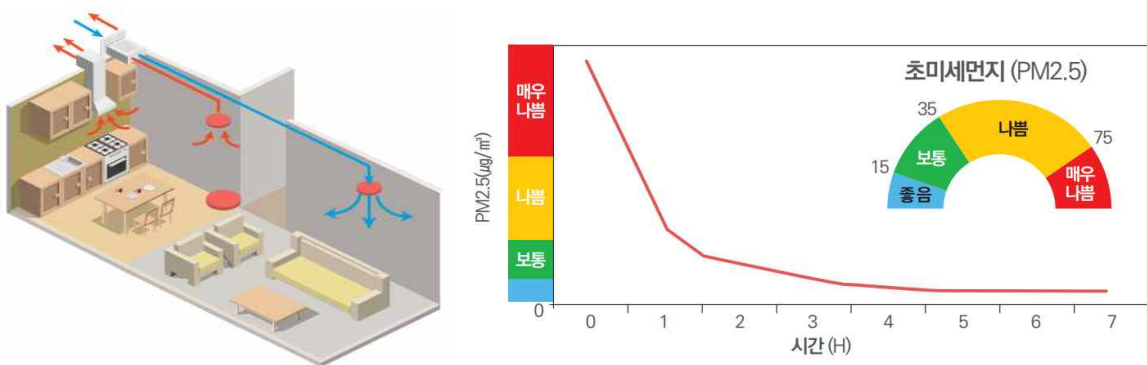
< 「공동주택 환기설비 매뉴얼」 주요내용 >

① (창문을 이용한 자연환기) 공동주택 내에는 미세먼지뿐만 아니라, 라돈, CO<sub>2</sub>, VOCs 등의 다양한 오염물질이 축적될 수 있으므로, 하루에 3번, 10분 내외로 창문을 개방하는 자연환기를 통해 실내 공기질을 개선할 수 있다.

- 창문을 이용한 자연환기 시에는 맞통풍 효과를 이용하여 환기량이 증가하도록 전후면의 창문을 동시에 개방하는 것이 가장 효과적이다.

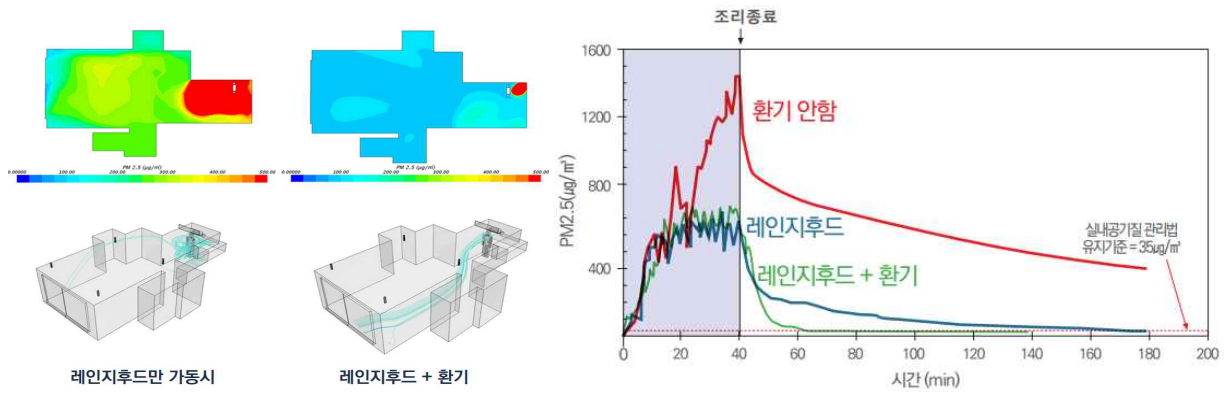
\* 외부 미세먼지가 ‘매우나쁨’ 단계일 때는 제외  
(미세먼지(PM10) 농도 150 $\mu$ g/m<sup>3</sup> 이상, 초미세먼지(PM2.5) 75 $\mu$ g/m<sup>3</sup> 이상)

② (기계환기설비) 공동주택에 기계환기설비가 설치된 경우, ‘중간 풍량’으로 2시간 가동하면 실내공기 전체를 1회 교환하는 효과가 있어, 미세먼지, 라돈, CO<sub>2</sub> 등을 효과적으로 저감할 수 있다.



[ 공동주택 환기덕트 구성도 및 기계환기설비 가동효과 ]

③ (조리 시 환기) 조리 시에는 미세먼지 등 실내 오염물질이 평상시의 2~60배까지 증가하므로 레인지후드 가동이 필수적이다. 레인지후드 가동 시 창문을 일부 개방하거나 기계환기설비를 동시에 가동시키면 거실과 방에 확산된 오염물질 배출을 극대화할 수 있다.



[ 레인지후드 가동여부 및 레인지후드+환기 병행시 미세먼지 배출효과 ]

④ (기계환기설비 관리) 기계환기설비는 환기필터(프리/미디엄/헤파, 환기설비마다 다를 수 있음)와 열교환소자로 구성되어 있으며, 환기필터는 사용시간에 따라서 3~6개월마다 주기적으로 점검·교체하는 것이 바람직하다.



\* 환기설비별 세부내용은 입주 시 배포되는 '공동주택 생활안내책자'에서 확인 가능

⑤ (레인지후드 관리) 레인지후드의 필터는 조리 시 발생한 유증기로 인한 폐유 점착방지를 위해 사용시간 및 오염정도에 따라 1~2개월에 한 번씩 세척하고 필터지를 교체하는 것이 바람직하다.

□ 매뉴얼은 국토교통부와 한국건설기술연구원의 누리집\*에서 확인할 수 있으며, 입주민들이 매뉴얼을 쉽게 활용할 수 있도록 한 장 분량의 「공동주택 환기설비 매뉴얼」 소책자를 지자체, 공공기관에 배포한다.

\* 국토교통부(www.molit.go.kr), 한국건설기술연구원 누리집(www.kict.re.kr)

○ 또한 매뉴얼과 관련한 궁금한 사항은 한국건설기술연구원 실내 공기품질연구단(031-910-0195)에 문의하면 된다.

- 국토교통부 이윤리 주택건설공급과장은 “그동안 실내 미세먼지와 라돈 저감 등에 도움이 되는 환기설비가 공동주택에 기본적으로 설치되어 있었지만, 정확한 사용방법을 몰라 제대로 활용되지 않는 경향이 있었다”면서,
  - “이번 매뉴얼 배포로 입주민들이 환기설비가 올바르게 사용할 수 있도록 유도하여 더 건강하고 쾌적한 실내 환경 유지에 도움이 되기를 기대한다.”라고 밝혔다.

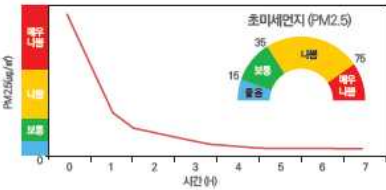


이 보도자료와 관련하여 보다 자세한 내용이나 취재를 원하시면 국토교통부 주택 건설공급과 최혜리 사무관(☎ 044-201-3365)에게 문의하여 주시기 바랍니다.

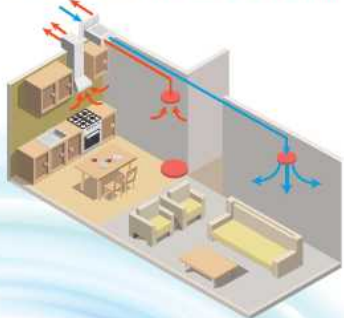


미세먼지 저감을 위한  
• 기계환기 가동

- 미세먼지가 심한 날에도 필터로 정화된 깨끗한 공기를 기계환기설비로 공급



- 기계환기설비로 집안 전체를 건강하게!



- ☞ 기계환기설비로 미세먼지, 라돈, CO<sub>2</sub>를 해결하세요.
- ☞ 2시간 내외 가동시 실내공기가 1회 이상 교환되요.
- ☞ 조리시 기계환기를 켜서 거실과 방에 퍼진 미세먼지를 제거하세요.



Clean & Healthy HOME  
공동주택 환기설비 매뉴얼

공동주택  
환기설비 매뉴얼



실내 미세먼지 및 라돈  
관리만 잘하면  
해결할 수 있습니다!

창문을 이용한 자연환기

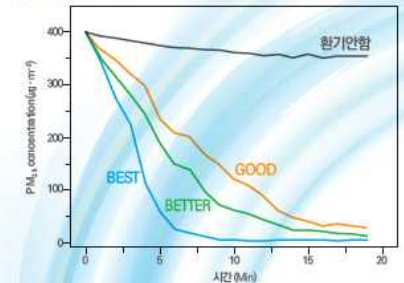
- 미세먼지가 나쁜 날에도 10분씩 하루 세번!  
※ 외부 미세먼지농도가 '매우나쁨' 단계일 때 제외



- 맞닿풍을 고려해서 전후면 창문 개방!



- 창문개방을 통한 미세먼지 저감효과

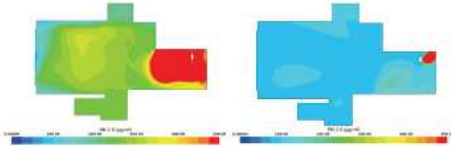




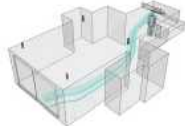
# 미세먼지 나쁜날에도 조리시에는 자연환기+레인지후드 가동

○ 미세먼지가 나쁜날에도 조리시에는  
레인지후드와 자연환기를 동시에!

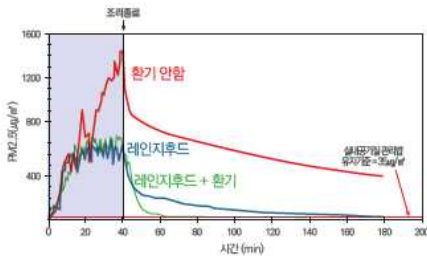
- 조리 시 발생하는 미세먼지는 외부농도의 2 ~ 60배
- 기계환기장치 가동시에는 30분이상 환기필수



레인지후드만 가동시



레인지후드 + 환기



# 기계환기설비 관리 요령

○ 기계환기설비 구조 및 필터 관리의 중요성



○ 필터 교환방법

상세 내용 및 환기설비별 세부내용은 '공동주택 생활안내책자' 참조

1. 점검구 또는 점검도어 OPEN
2. 필터를 빼낸다.
3. 열교환기(열교환소자)를 빼낸다.

# 레인지후드 및 덕트 관리 요령

○ 레인지후드 필터 점검 및 청소

조리 시 발생한 유증기로 인한 폐유 침착 방지를 위해 레인지후드 사용 시간 및 오염정도에 따라 1~2개월에 한번 세척 및 필터 교체

1. 후드필터 분리
2. 필터 내, 외부 필터망 분리
3. 오염된 필터지 제거
4. 내, 외부 필터망 세척 및 건조
5. 필터지 교체 후 후드필터 조립
6. 후드필터 결합

○ 기계환기설비 덕트 점검 및 청소

환기덕트는 1~2년마다 주기적인 점검/청소 하는 것이 좋아요.

# 환기의 중요성과 개선효과

