

# 이천~오산 고속도로 민간투자사업 및 화성동탄(2) 지구 택지개발사업(재협약) 환경영향평가 항목·범위 등의 결정내용 공개

○ 환경영향평가서 관련 평가준비서가 제출되어 아래와 같이 환경영향평가법 제 8조에 의한 환경영향평가협의회를 운영하고, 동법 제24조 및 시행령 제33조의 구정에 의하여 심의 결과에 따른 결정내용을 공개하오니 의견이 있는 경우 불임 주민의견 제출서에 의하여 공개기간 내 제출하시기 바랍니다.

## 1. 사업개요

### 1.1 이천~오산 고속도로 민간투자사업

- 사업명 : 이천~오산 고속도로 민간투자사업
- 신청인 : 제이외곽순환고속도로(주)
- 승인권자 : 국토교통부장관

구분	사업노선	
노선개요	동탄(2)신도시~용인시 북측~포곡읍~곤지암JCT	
사업연장	L = 31.34km(본선기준), B=23.4m(4차로)	
설계속도	100km/hr	
공간적범위	시점	경기도 화성시 동탄면 방교리 (경부고속도로 동탄JCT)
	종점	경기도 광주시 도척면 진우리 (중부고속도로 곤지암JCT)
	주요 경유지	화성시, 용인시, 광주시
시간적범위(개통년도)	2016년 7월 ~ 2021년 7월(2021년)	

### ○ 주요시설계획

구분	사업노선		
시설개요	터널	10개소/7,745m	
	교량(본선)	25개소/2,804m (장대교량 10개소 / 2,165m, 소교량 15개소 / 639m)	
	출입시설	JCT	3개소
		IC	4개소
	영업소	본선	2개소(중리, 노곡)
		JCT	2개소[서용인(양평방향, 봉담방향)]
IC		4개소(동탄, 삼가, 포곡, 도척)	
휴게소	1개소(포곡읍터휴게소, 양방향)		

### 1.2 화성동탄(2) 지구 택지개발사업

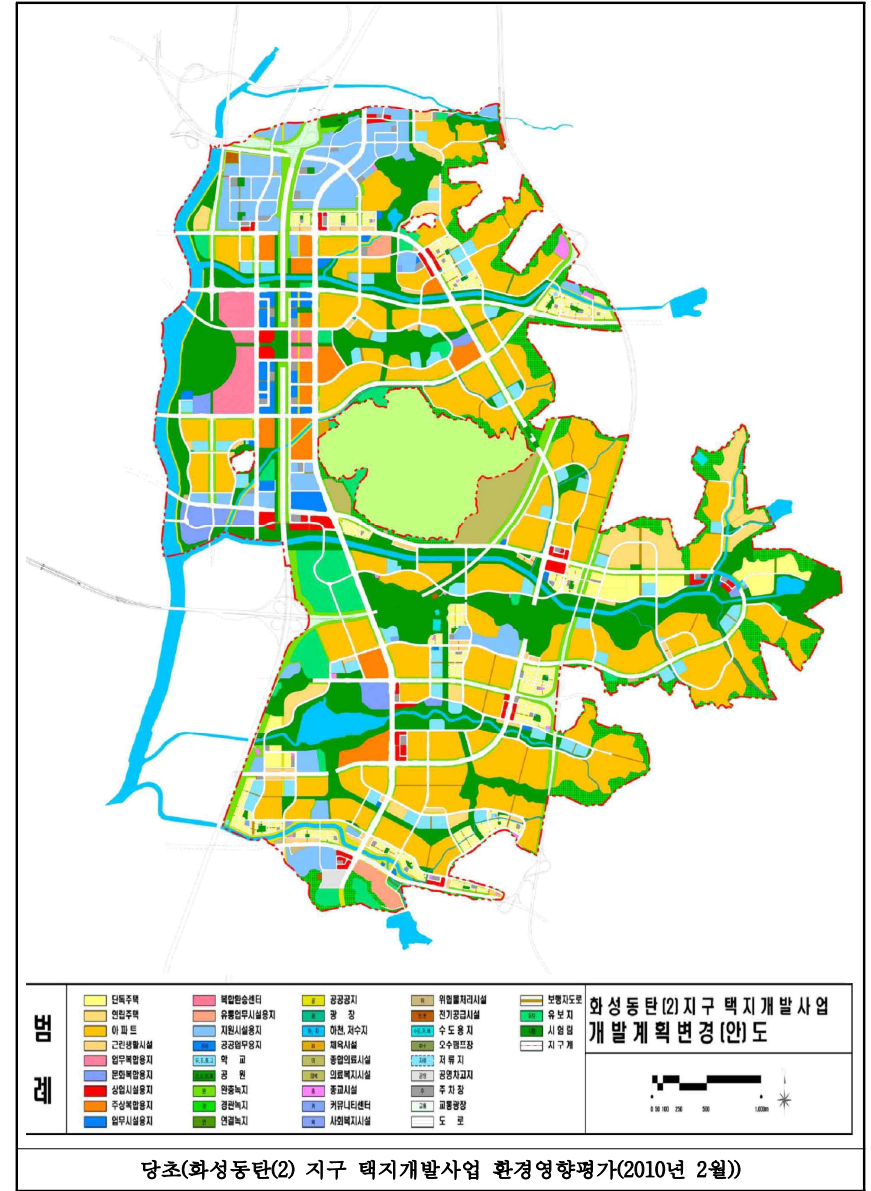
- 사업명 : 화성동탄(2) 지구 택지개발사업
- 신청인 : 한국토지주택공사, 경기도시공사
- 승인권자 : 국토교통부장관

구분	사업지구	
사업면적		총 면적 : 24,014,896㎡
원형보전지 훼손면적	당초 원형보전지 훼손면적	86,803㎡
	이천~오산 고속도로 민간투자사업 조성으로 인한 훼손면적	23,013㎡
	총 누적 훼손면적	109,816㎡

○ 토지이용 계획표

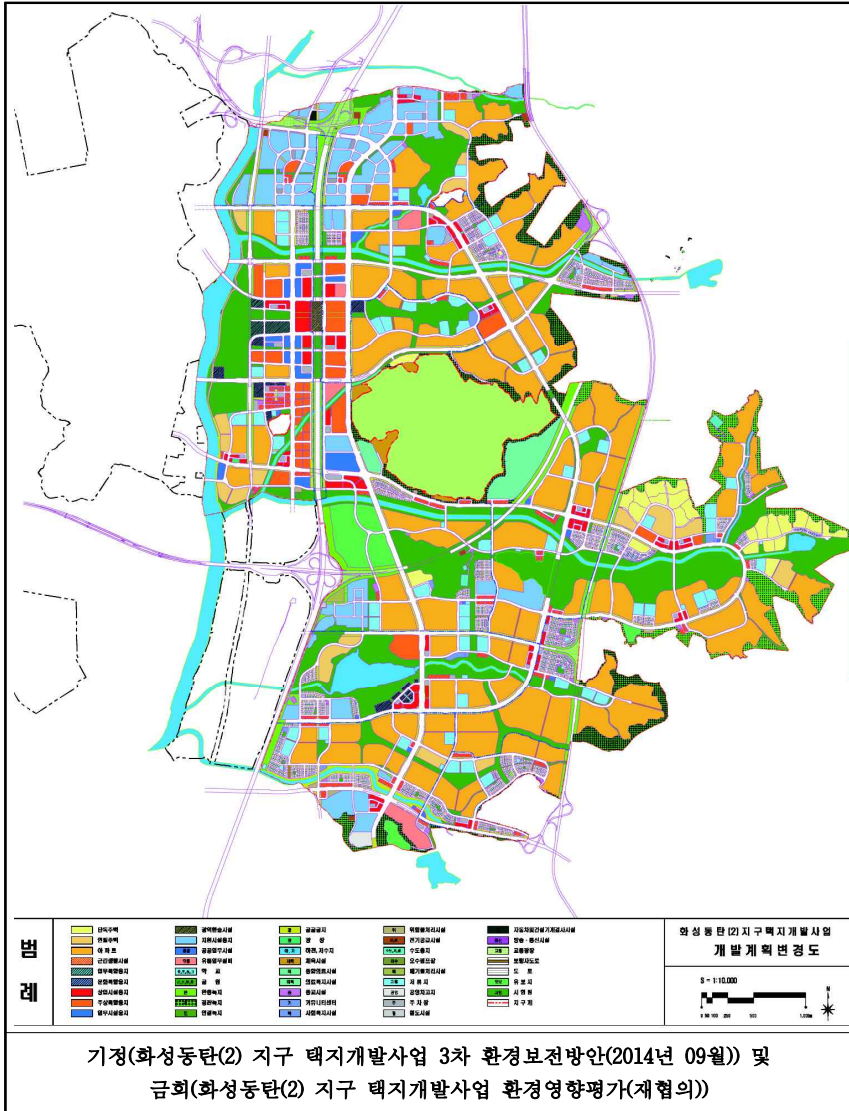
구 분	면적(m <sup>2</sup> )				
	당초(A)	기정(B)	금회(C)	증감(C-A)	증감(C-B)
총 계	24,014,896	24,014,896	24,014,896	-	-
주택 건설 용지	합 계	7,296,429	7,651,299	7,651,299	354,870
	단독주택	766,191	1,011,986	1,011,986	245,795
	공동주택	6,374,753	6,378,940	6,378,940	4,187
	연립주택	562,606	444,039	444,039	-118,567
	아파트	5,812,147	5,934,901	5,934,901	122,754
	근린생활시설	155,485	260,373	260,373	104,888
공공 시설 용지	합 계	16,718,467	16,363,597	16,363,597	-354,870
	소 계	1,400,780	1,110,004	1,110,004	-290,776
	업무복합용지	287,917	49,494	49,494	-238,423
	문화복합용지	213,490	86,787	86,787	-126,703
	상업시설용지	234,727	351,803	351,803	117,076
	주상복합용지	500,218	528,586	528,586	28,368
	업무시설용지	126,483	93,334	93,334	-33,149
	복합환승센터	37,945	-	-	-37,945
	도시지원시설용지	1,206,688	1,298,452	1,298,452	91,764
	소 계	7,737,091	7,521,958	7,521,958	-215,133
공원 녹지	공 원	3,914,725	3,872,786	3,872,786	-41,939
	녹 지	2,410,646	1,911,890	1,911,890	-498,756
	공공공지	282,293	612,254	612,254	329,961
	하 천	939,784	932,598	932,598	-7,186
	저수지	186,961	184,085	184,085	-2,876
	광 장	2,682	8,345	8,345	5,663
공공 시설 용지	공공업무시설	109,734	111,121	111,121	1,387
	유통업무시설	107,923	143,733	143,733	35,810
	학 교	659,446	707,607	707,607	48,161
	유치원	13,448	32,254	32,254	18,806
	사회복지시설	18,374	18,252	18,252	-122
	커뮤니티센터	30,070	25,672	25,672	-4,398
	체육시설	10,886	73,989	73,989	63,103
	종합의료시설	48,151	43,759	43,759	-4,392
	의료복지시설	266,277	219,989	219,989	-46,288
	종교시설	44,859	51,983	51,983	7,124
	전기공급시설	21,418	16,677	16,677	-4,741
	방송통신시설	-	449	449	449
	자동차검사시설	-	5,620	5,620	5,620
	수도용지	37,470	37,548	37,548	78
	하수처리시설	1,044	308	308	-736
	폐기물처리시설	-	15,136	15,136	15,136
	위험물처리시설	22,146	20,876	20,876	-1,270
	공영차고지	28,511	28,756	28,756	245
	광역환승시설	-	29,673	29,673	29,673
	주차장	136,526	147,568	147,568	11,042
	교통광장	157,490	163,177	163,177	5,687
	도 로	3,977,149	4,170,800	4,170,800	193,651
	철도시설	-	3,648	3,648	3,648
	시험립	36,058	35,665	35,665	-393
	저류지	1,448	1,448	1,448	0
	유보지	645,480	327,475	327,475	-318,005

- 주) 1. 당초 : 화성동탄(2) 지구 택지개발사업 환경영향평가(2010년 02월)  
 2. 기정 : 화성동탄(2) 지구 택지개발사업 3차 환경보전방안(2014년 09월)  
 3. 금회 : 화성동탄(2) 지구 택지개발사업 환경영향평가(제협의)



당초(화성동탄(2) 지구 택지개발사업 환경영향평가(2010년 2월))

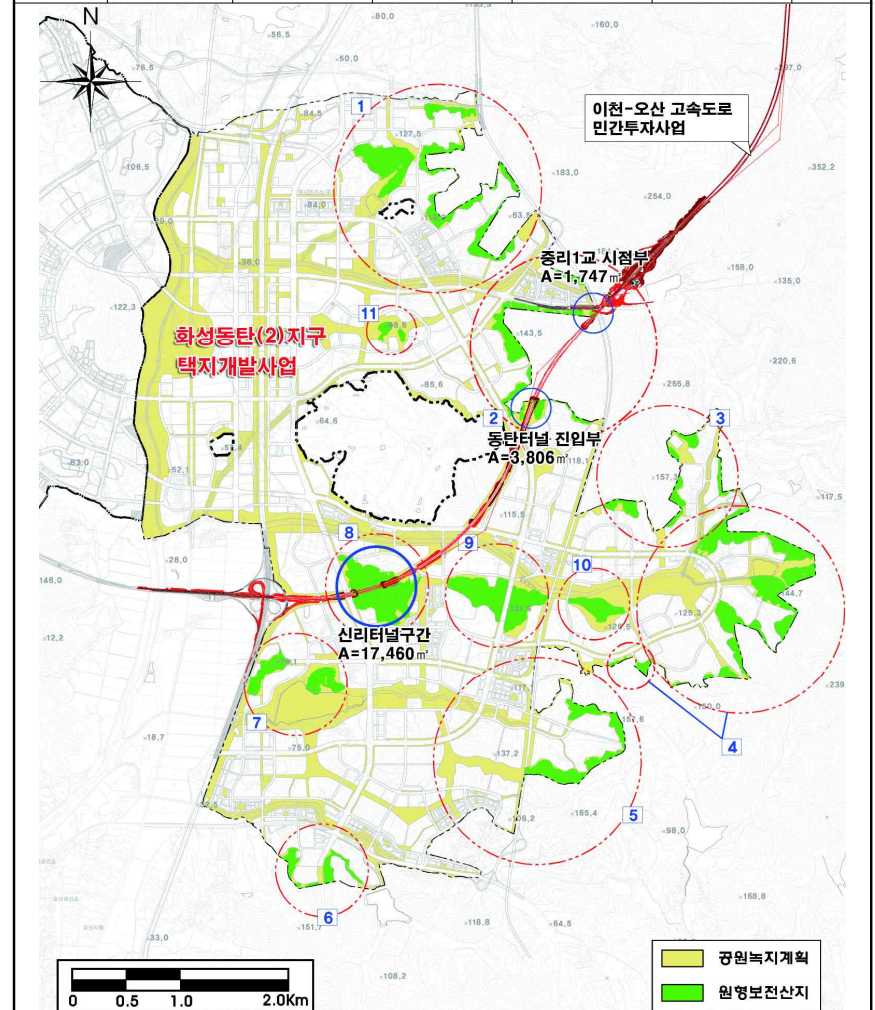
(그림-1) 토지이용 계획도(1/2)



(그림-2) 토지이용 계획도(2/2)

○ 원형보전 녹지 변경내용

구 분		당초(A)	기정(B)	금회(C)	증·감(C-A)	비 고
원형보전 녹지	면적(㎡)	1,741,299	1,654,496	1,631,483	▽ 109,816㎡	
	구성비(%)	7.3	6.9	6.8	▽ 0.5%	



- 주) 1. 당초 : 화성동탄(2) 지구 택지개발사업 환경영향평가(2010년 02월)
- 2. 기정 : 화성동탄(2) 지구 택지개발사업 3차 환경보전방안(2014년 09월)
- 3. 금회 : 화성동탄(2) 지구 택지개발사업 환경영향평가(제협의)

## 2. 평가항목 설정

- 금회 환경영향평가협의회 및 환경영향평가법 시행령 제2조 별표1에 따른“환경영향평가 세부항목”을 적용하여 선정하였다.

### 2.1 이천~오산 고속도로 민간투자사업

구 분		선정사유	선 정
자연 생태 환경 분야	동·식물상	○현존식생 및 녹지자연도 ○공사시 식생훼손 및 서식환경의 변화예측 ○운영시 사업노선으로 인한 개채수 감소 요인등	○
	자연환경자산	○자연환경자산 분포현황과악 ○사업 시행시 자연환경 자산에 미치는 영향검토	○
대기 환경 분야	기 상	○대기질 등 타 항목 예측시 기초자료 활용	○
	대기질	○사업노선 및 주변지역 대기질 현황 및 영향 예상 지역 파악 ○공사시 비산먼지 발생 및 배기가스 발생우려	○
	온실가스	○공사시 장비가동 및 운영시 교통량에 따른 온실가스 배출량 예측	○
수 환경	수 질	○강우시 토사유출에 의한 수질 악영향 예상 ○공사시 오수발생량 예측 및 운영시 처리대책 ○운영시 비점오염물질 발생	○
토지 환경 분야	토지이용	○사업계획 검토 및 사업시행 전·후의 토지이용변화 파악	○
	토 양	○사업노선 주변 토양현황 파악 ○사업 시행시 토양오염 발생 사전방지	○
	지형·지질	○지형변화 및 사면발생 ○토량수급 계획 확보 ○토공변화	○
생활 환경 분야	친환경적 자원순환	○폐기물 발생량 예측 및 적정 처리대책 수립	○
	소음·진동	○사업노선 및 주변지역 정온시설 현황과악 ○공사시 및 운영시 주변 정온시설에 미치는 영향과악	○
	경 관	○경관자원요소 파악 ○조망점 분석 ○지형변화 및 구조물 설치에 따른 경관변화 분석 및 저감대책 수립	○
사회 경제 환경 분야	인구·주거	○인구·주거현황 파악 ○사업시행시 인구·주거 변화 예측	○

### 2.2 화성동탄(2) 지구 택지개발사업(재협의)

구 분		선정사유	선 정
자연 생태 환경 분야	동·식물상	○사업시행전·후의 동·식물상 변화 예측 및 대책 ○현존 식생도 및 녹지자연도 변화 ○동·식물상 저감대책 및 서식처 보전대책 수립	○
	자연환경자산	○자연환경자산 분포현황과악 ○사업 시행시 자연환경 자산에 미치는 영향검토	○
대기 환경 분야	기 상	○대기질 등 타항목 예측시 기초자료 활용	○
	대기질	○대기질 현황 및 배출원 파악 ○공사시 비산먼지 발생 및 기타오염물질 저감대책 수립	○
	온실가스	○공사시 장비가동 및 운영시 교통량에 따른 온실가스 배출량 예측	○
수 환경	수 질	○강우시 토사유출에 의한 수질 악영향 예상 ○공사시 하류수계에 미치는 영향 예상	○
토지 환경 분야	토지이용	○사업계획 검토 및 사업시행 전·후의 토지이용변화 파악	○
	토 양	○토양오염도 기존자료 조사 ○공사시 토양오염원에 의한 영향예측 및 저감방안 수립	○
	지형·지질	○지형 및 지질현황 및 변화 파악	○
생활 환경 분야	친환경적 자원순환	○폐기물 발생량 예측 및 적정 처리대책 수립	○
	소음·진동	○소음·진동 현황 조사 ○공사시 장비가동에 따른 소음·진동 발생	○
	경 관	○경관자원요소 파악 ○조망점 분석 ○지형변화 및 구조물 설치에 따른 경관변화 분석 및 저감대책 수립	○

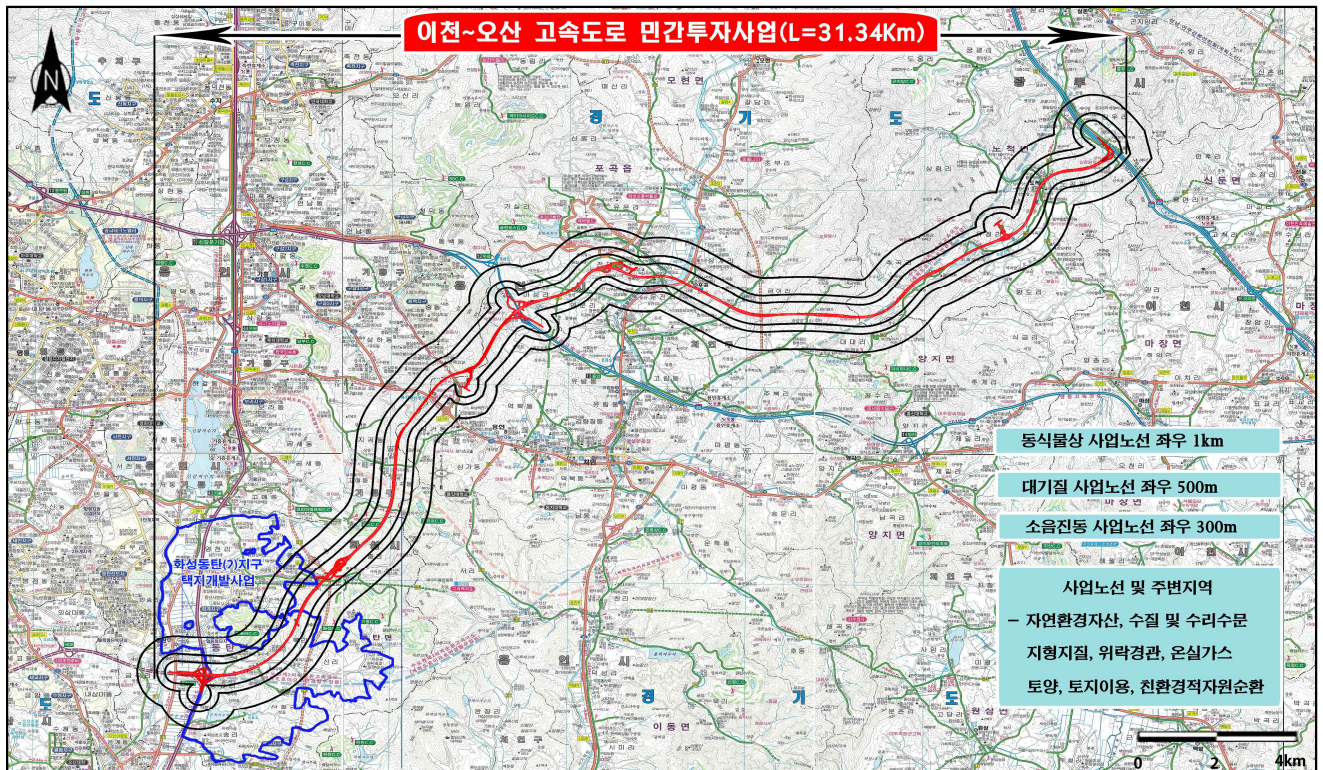


### 3. 평가범위 및 방법 설정

- 사업시행으로 환경에 영향을 미칠 것으로 예상되는 지역을 평가항목별로 영향요인 분석하고, 금회 환경영향평가협의회를 통하여 다음과 같이 설정하였다.

#### 3.1 이천~오산 고속도로 민간투자사업

구분	평가대상지역	평가내용	비고	
자연생태환경	동·식물상	사업노선 경계로부터 좌우 1km	<ul style="list-style-type: none"> <li>◦철·정토 작업에 의한 식생 훼손 예상</li> <li>◦사업시행으로 동물 서식환경 변화</li> </ul>	<ul style="list-style-type: none"> <li>◦공사시</li> <li>◦운영시</li> </ul>
	자연환경 자산	사업노선 및 주변지역	<ul style="list-style-type: none"> <li>◦학술적 가치가 큰 지역 등의 자연환경자산 변화 평가</li> </ul>	<ul style="list-style-type: none"> <li>◦공사시</li> <li>◦운영시</li> </ul>
대기환경	기상	화성시, 용인시, 광주시 기상자료	<ul style="list-style-type: none"> <li>◦기상자료를 분석하여 사업시행으로 인한 영향 예측시 기초자료로 활용</li> </ul>	-
	대기질	사업노선 경계로부터 좌우 0.5km	<ul style="list-style-type: none"> <li>◦건설공사시 비산먼지 발생에 의한 영향 예상</li> <li>◦연료사용과 차량운행에 의한 대기오염물질 발생 예상</li> </ul>	<ul style="list-style-type: none"> <li>◦공사시</li> <li>◦운영시</li> </ul>
수환경	온실가스	사업노선 및 주변지역	<ul style="list-style-type: none"> <li>◦공사시 장비가동 및 운영시 차량이동으로 인한 온실가스 발생 예상</li> </ul>	<ul style="list-style-type: none"> <li>◦공사시</li> <li>◦운영시</li> </ul>
	수질 및 수리수문	사업노선 인근수계	<ul style="list-style-type: none"> <li>◦공사작업에 따른 강우시 토사유입이 예상되는 하천 수역</li> <li>◦투입인부에 의한 오수 발생</li> <li>◦비점오염물질 발생으로 인한 영향이 예상되는 하천 수역</li> <li>◦교량건설에 따른 수리수문의 변화가 예상되는 하천</li> </ul>	<ul style="list-style-type: none"> <li>◦공사시</li> <li>◦운영시</li> </ul>
토지환경	토지이용	사업노선 및 주변지역	<ul style="list-style-type: none"> <li>◦사업시행으로 인한 토지이용의 변화가 예상되는 지역</li> </ul>	◦운영시
	토양		<ul style="list-style-type: none"> <li>◦건설장비, 저장물철거 등에 따른 토양오염 예상지역</li> <li>◦비점오염물질 발생으로 인한 토양오염이 예상되는 지역</li> </ul>	<ul style="list-style-type: none"> <li>◦공사시</li> <li>◦운영시</li> </ul>
	지형·지질		<ul style="list-style-type: none"> <li>◦토공작업에 의한 지형 변화가 예상되는 사업노선 및 주변 사면발생지역</li> </ul>	◦공사시
생활환경	친환경적 자원순환	화성시, 용인시, 광주시 및 사업노선 주변	<ul style="list-style-type: none"> <li>◦건설장비 운행 및 공사인부 투입에 의한 폐기물 발생이 예상되는 사업노선 및 주변지역</li> <li>◦사업노선 운영에 의한 폐기물 발생이 예상되는 지역</li> </ul>	<ul style="list-style-type: none"> <li>◦공사시</li> <li>◦운영시</li> </ul>
	소음·진동	사업노선 경계로부터 좌우 0.3km	<ul style="list-style-type: none"> <li>◦건설장비 운행에 의한 소음·진동 영향이 예상</li> <li>◦이용차량에 의한 도로 소음·진동 영향이 예상</li> </ul>	<ul style="list-style-type: none"> <li>◦공사시</li> <li>◦운영시</li> </ul>
	경관	사업노선 및 주변지역	<ul style="list-style-type: none"> <li>◦사업노선 주변 경관 영향지역</li> </ul>	<ul style="list-style-type: none"> <li>◦공사시</li> <li>◦운영시</li> </ul>
사회경제환경	인구주거	화성시, 용인시, 광주시 및 사업노선 주변	<ul style="list-style-type: none"> <li>◦공사시 및 운영시 인구주거의 변화 및 철거가옥으로 인한 주거환경의 변화</li> </ul>	<ul style="list-style-type: none"> <li>◦공사시</li> <li>◦운영시</li> </ul>

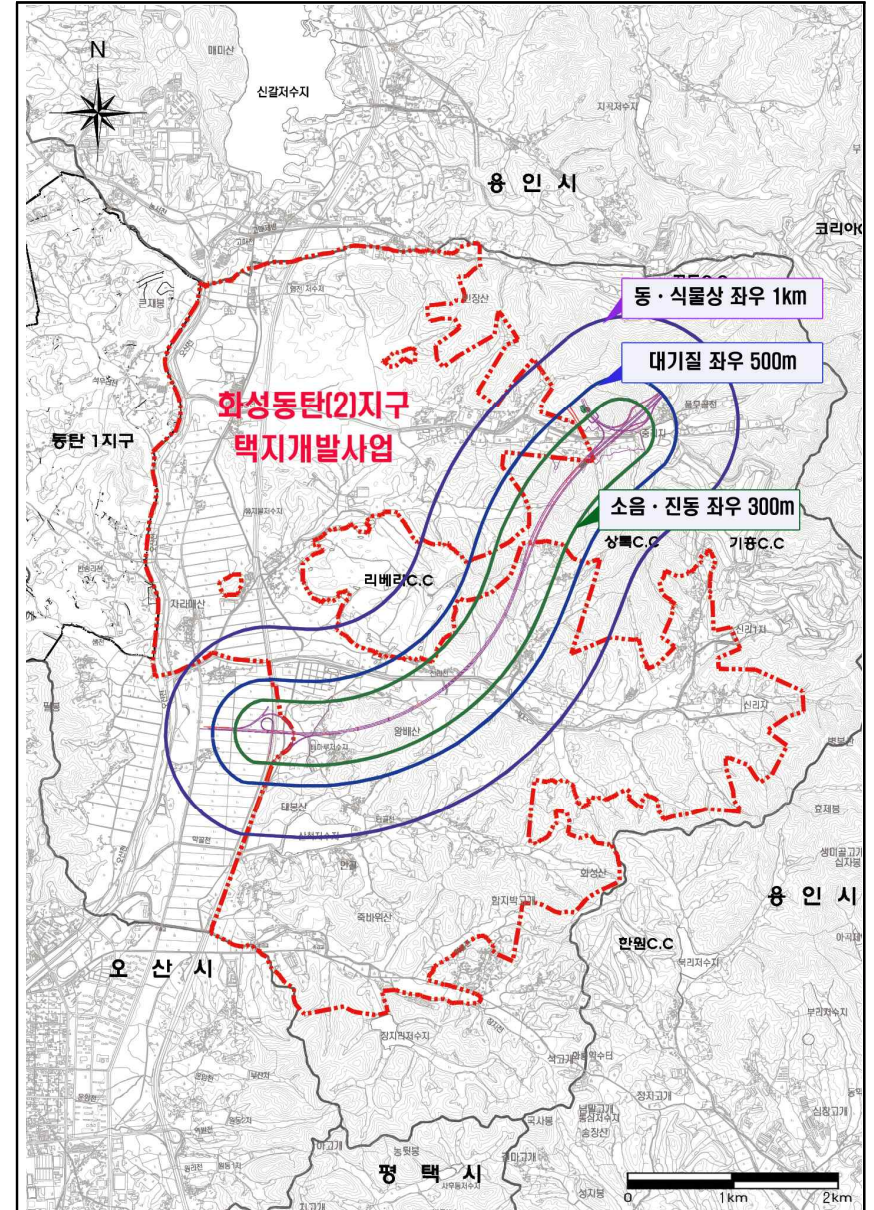


(그림-1) 이천~오산 고속도로 민간투자사업 대상지역 설정도



### 3.2 화성동탄(2) 지구 택지개발사업

구 분		평가대상지역	평가내용	비 고
자연 생태 환경	동·식물상	사업지구 내 이천~오산 고속도로 노선 경계로부터 좌우1km	◦절·성토 작업에 의한 식생 훼손 예상 ◦사업시행으로 동물 서식환경 변화	◦공사시
	자연환경 자산	사업지구 내 이천~오산 고속도로 노선 주변	◦학술적 가치가 큰 지역 등의 자연환경자산 변화 평가	◦공사시
대기 환경	기 상	화성시 기상자료	◦기상자료를 분석하여 사업시행으로 인한 영향 예측시 기초자료로 활용	-
	대기질	사업지구 내 이천~오산 고속도로 노선 경계로부터 좌우 0.5km	◦건설공사시 비산먼지 발생에 의한 영향 예상	◦공사시
	운실가스	사업지구 내 이천~오산 고속도로 노선 주변	◦공사시 장비가동 및 차량이동으로 인한 운실가스 발생 예상 ◦산림, 녹지 훼손에 의한 운실가스 배출예상	◦공사시
수 환경	수질 및 수리·수문	사업지구 내 이천~오산 고속도로 노선 주변	◦공사작업에 따른 강우시 토사유입이 예상되는 하천 수역 ◦비점오염물질 발생으로 인한 영향이 예상되는 하천 수역	◦공사시
토지 환경	토지이용	사업지구 내 이천~오산 고속도로 노선 주변	◦사업시행으로 인한 토지이용의 변화가 예상되는 지역	◦공사시
	토 양		◦건설장비, 지장물철거 등에 따른 토양 오염 예상지역 ◦비점오염물질 발생으로 인한 토양오염이 예상되는 지역	◦공사시
생활 환경	친환경적 자원순환	화성시 및 사업지구 내 이천~오산 고속도로 노선 주변	◦건설장비 운행 및 공사인부 투입에 의한 폐기물 발생이 예상되는 주변지역	◦공사시
	소음·진동	사업지구 내 이천~오산 고속도로 노선 경계로부터 좌우 0.3km	◦건설장비 운행에 의한 소음·진동 영향이 예상	◦공사시
	경 관	사업지구 내 이천~오산 고속도로 노선 주변	◦주변 경관 영향지역	◦공사시



(그림-2) 화성동탄(2) 지구 환경영향평가(재협의) 대상지역 설정도

#### 4. 주민의견수렴계획

- 환경영향평가협의회를 통해 평가항목 및 범위를 설정한 내용을 반영한 환경영향평가서(초안)을 작성하고, 그 내용에 대한 주민의견을 수렴 및 주민설명회를 개최할 계획임.
- 평가서 초안 공고 : 화성시·용인시·광주시 홈페이지, 국토교통부, 중앙일간신문과 지방일간지 공고 및 환경영향평가정보지원시스템에 공고
- 평가서 초안 공람 : 화성시·용인시·광주시 홈페이지에 평가서 초안 요약문 공개  
각 지자체 관할지역 등에 평가서초안을 비치하여 열람  
(※공람장소는 각 지자체와 협의하여 결정)
- 공람기간 : 신문 공고일로부터 20일 이상 40일 이내
- 공청회 : 주민들로부터 별도의 개최요구가 있을 경우 개최

#### 5. 공개내용

- 공개기간 : 공고일로부터 14일간
- 공개방법 : 환경영향평가정보지원시스템(<http://www.eiass.go.kr>) 및 국토교통부 정보통신망
- 공개내용 : 이천~오산 고속도로 민간투자사업 초안 작성을 위한 환경영향평가협의회 심의결과(붙임“환경영향평가협의회 심의결과”참조)

#### 6. 유의사항

- 상세한 사항은 국토교통부 도로국 광역도시도로과(☎044-201-3903)로 문의하시기 바랍니다.